

A város és a csillagok

Budapest csillagászati nevezetességeit (a Planetáriumot, a csillagvizsgálókat stb.) szinte mindenki ismeri, az épülethomlokzatok, belső udvarok azonban sok olyan csillagászati vonatkozású érdekességet rejtenek, melyeket talán maguk a fővárosi polgárok sem ismernek. A reformkori városképeken gyakorta ábrázolták a gellérthegyi egyetemi csillagvizsgálót – az épület hozzátartozott a kettős város látképéhez. A gyorsan fejlődő dél-budai Duna-part meghatározó látványeleme az ELTE új tömbje, melyen egy nagyobb és egy kisebb kupola kapott helyet: egy planetárium és egy csillagvizsgáló kupolája (l. **címképünket**), így a városkép újra csillagászati vonatkozásokkal gyarapodott.

Pest-budai körutunkat folytassuk a Citadellában! A Gellért-hegyen 1813-tól 1849-ig működött a pesti egyetem csillagvizsgálója (az Uraniae). A kétkupolás épület látványa hozzátartozott a reformkori Pest-Buda képéhez, ugyanúgy, mint ma a Citadella vagy a Szabadság szobor. A szépen felszerelt csillagvizsgáló Buda visszavételekor, 1849 májusában súlyos árokot szenvedett, később a bécsi kormány úgy határozott, erődöt épít a hegytetőn. Habár a kupolák még a kiegyezés évében is álltak, immár a csillagda köré épített Citadella falain belül, tudományos munkára már nem volt lehetőség, és hamarosan elbontották az épületet. A **2. képen**, amely valamikor a 19. század 60-as éveiben készülhetett, azt az állapotot látjuk, amikor már elkészült a Citadella, de még teljes egészében áll a csillagda az erőd falain belül. A képen jól látszanak az 1930-as években elbontott romantikus városrész, a Tabán apró házai is (Keszthelyi Sándor gyűjtése). A csillagvizsgáló helyét 1972 óta emléktábla jelöli, ettől nem messze állt a keleti kupola műszeroszlopa (**3. sz. képünk**). A Citadellában szép kis kiállítást tekinthetünk meg, mely a Gellért-hegy történetét mutatja be. Nagy öröm, hogy az egykori csillagdáról is láthatunk, olvashatunk itt hasznos információkat (**1. kép**).

A Gellért-hegy lábánál, a Döbrentei tér 2. sz. házon a napszakokkal kapcsolatos domborműveket fedezhetünk fel. Az 1928-ban készült domborművek közül itt a nappal és az este allegóriáját mutatjuk be (**4. kép**).

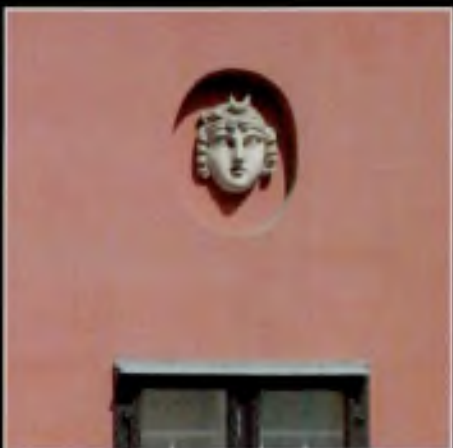
Vegyük utunkat a Vár felé! A budavári palota déli díszudvarában, a Budapesti Történeti Múzeum területén egy 1978-ban készült térplasztikát találunk. Rátonyi József műve Regiomontanusnak állít emléket. A nagy csillagász 1467 és 1471 között dolgozott hazánkban, többször megfordult Budán is (**5. kép**). A Regiomontanus-emlék szomszédságában a Ponori Thewrewk Aurél által tervezett modern napórán ellenőrizhetjük óránk járását.

Tudománykedvelő ember lehet Grigely József tanár úr, hiszen 1807-ben épült házát (Bécsi kapu tér 7.) Vergilius, Cicero, Szókratész, Livius, Quintilianus és Seneca domborművű arcképei díszítik, ezek felett pedig a művészeteket és a tudományok allegorizáló domborművet fedezhet fel a jó szemű „észlelő”. Megtaláljuk a csillagászatot is, távcső és éggömb jelképezi kedvelt tudományunkat (**7. kép**). Tudománykedvelő embert ma is találunk a házban: itt lakik Ponori Thewrewk Aurél, az MCSE tiszteletbeli elnöke. Sétáljunk le a Vízivárosba a Bécsi kapun át! Nyugodt, csendes városrész, olyan utcát is találunk benne, ahol a közvilágítást még mindig a régi gázlámpák jelentik. Vegyük



A város és a csillagok







10a

10b



11



12



13



14

szemügyre a Batthyány utca 25. homlokzatát! Az 1810 körül emelt épület kör alakú reliefjei a négy évszakot, valamint a Napot és a Holdat ábrázolják (8a., 8b. kép). Fővárosunkban több helyen is találunk évszak-ábrázolásokat, de mind közül ezek a legkedvesebbek.

A pesti Belváros is bővelkedik érdekességekben. Az Egyetemi Könyvtár Reáltanoda utcai homlokzatán, a második emelet magasságában ismét „tudományos dolgokat” fedezhet fel kutató szemünk. Than Mór sgraffittói között örömmel „észlelhetjük” Newtont, az alatta látható nőalak valószínűleg Urániát ábrázolja. A Reáltanoda utca szemközti járdájáról sajnos nehezen látható, és nehezen is fényképezhető ez a csillagászati érdekesség (6. kép). Nem messze Newtontól egy Galileit ábrázoló sgraffittó is látható.

A Magyar Tudományos Akadémia Roosevelttéri székházán egyszerre több csillagászati vonatkozású szobrot is felfedezhet kutató szemünk. A palota délnyugati sarkát Galilei és Lomonoszov szobra őrzi (9. kép), a Duna felé néző homlokzaton pedig Newton szobra és a Cosmographia allegorikus ábrázolása képviseli a csillagászat (és a fizika) tudományát. A szobrok Emil Wolf berlini művész alkotásai (a Lomonoszov-szobor az ötvenes években került az épület homlokzatára).

Valószínűleg csillagömböt tart a nőalak az V. kerületi Báthory utca és a Vadász utca sarkán álló, 1891-ben épült eklektikus lakóház homlokzatán. Nemrégiben újították fel a Fővárosi Önkormányzat támogatásával (10a., 10b. kép).

Az igazi látványosságok a Városház utcában várnak ránk. Az egykor invalidusok házaként létesült hatalmas épület főbejáratát egy éggömböt tartó Atlasz díszíti. A szobor eredetije a II. világháborúban elpusztult, Szabó Péter szobrászművész rekonstruálta 1985-ben (11. kép). A mellékbejáratnál napfogyatkozást ábrázoló kőreliefet láthatunk, mely Savoyai Jenő egyik 1706-os győzelmének állít emléket. 1720 táján készítette C. Mader. Érdekesség, hogy a legutóbbi felújításkor a Napot elfedő Hold korongját bearmyozták – mi azonban tudjuk, hogy a Hold mögül kikandikáló napsarlót illetve volna ez a díszítés... Mára az aranyozás erősen megkopott. (12. kép).

Csak néhány lépés innen a Megyeháza. Egyik belső udvarán Budapest talán legszebb napórája méri az időt (ismét ellenőrizhetjük karóránkat...), egy másik udvar eldugott sarkában pedig a csillagászat múzsájának, Urániának szobrát fedezhetjük fel. Eredetileg a Két törökhöz címzett Kemnitzer-ház udvarán állt ez a kútszobor, Huber József műve (13. kép).

Végül következék egy Mária-ábrázolás, a Zsigmond téri Szentháromság-szobor egyik mellékalakja. 1706-ban készült, alkotója Bernardo Feretti (14. kép). Csillagászati jelképek egész sorát fedezhetjük fel: a holdsarlón álló Mária kígyón tapos (ez a Kígyó csillagkép), feje körül csillagokból álló korona (esetünkben kissé foghíjas, 12 helyett csupán 7-et láthatunk). A 12 csillag a 12 hónap jelképe – egy 12 csillagos Mária-korona szolgált mintául az Európai Unió jelképe számára.

Természetesen mindez csupán a jéghegy csúcsa – egy ilyen összeállításba már csak területi okokból sem kerülhetett bele Budapest minden csillagászati vonatkozású érdekessége, de nem is ez volt a cél. Szívesen vennénk, ha Olvasóink is tudósítanának lakóhelyük hasonló csillagászati érdekességeiről – szobrokról, emléktáblákról, utcanevekről, csillagászati vonatkozású emlékhelyekről.

KÉP ÉS SZÖVEG: MIZSER ATTILA