

Képmelléklet

Leonidák 2002

A november 18/19-i Leonida-maximumot országsszerte több helyen is észlelték kisebb-nagyobb megfigyelőcsoportok (l. összefoglalónkat a 35. oldalon). A nagyszámú meteoroknak köszönhetően igen sok sikeres Leonida-felvétel készült, melyekből ízelítőül bemutatunk néhányat. Az elmúlt évek Leonida-kitöréseiről és általában a rajról további érdekességek olvashatók Leonida-honlapunkon (<http://leonidak.mcse.hu>).

1. A Mátrában, a Három falu templománál, mintegy 850 m tengerszint feletti magasságban az ország számos pontjáról spontán összeverődött észlelők valóságos Leonidázó kolóniát alkottak. Hajnal felé a színpompás holdnyugtát Kózsai Ferenc örökítette meg – a képen meteor nem látszik, azonban szépen visszaadja az éjszaka hangulatát.

2. Telehíd, kondenzcsík és egy Leonida meteor (a kép bal oldalán). Tepliczky István digitális felvétele mindössze 8 másodperces expozícióval készült, Nikon Coolpix 850-es digitális fényképezőgéppel.

3. Ejdőri Balázs két Leonidája a szinte nappalnak tűnő égen...

4. Meteoros életkép a Három falu templomával. A hosszú expozíciónak köszönhetően szinte nappalnak tűnik a holdfényes táj.

5. Kakuszi Zoltán felvétele november 19-én 04:57 UT-kor készült Kesztyűcél felé. (D60 digitális fényképezőgép, 400 ASA, 30 s, 3,2-es blende.)

6. Egy pontszerű Leonida meteor pontosan kijelöli a radiáns helyét Kereszty Zsolt felvételén, mely a Tokaji-hegyről készült.

7. Egy Leonida lüszkümbü sodródó nyoma Jaksy Attila felvételén (a görögök tokaj-hegyi expedíciójának terméce).

8. Két Leonida Rácz Zoltán felvételén. A kép jobb oldalán a Betelgeuse és az Orion öve.

9–11. Kiss Szabolcs nagylátászögű (2,8/16-os) objektívvel több Leonidát sikeresen megörökített a kút-hegyi „Leonida-táborban”.

A Rosetta misszió

12. A Rosetta szondát útjára indító rakéta, az Ariane 5 egy korábbi startja (ESA).

13. Fantáziakép a Rosettáról (ESA).

14. Fantázia rajz az üstökös körül keringő szondáról (ESA).

15. A Wirtanen-üstökös 2002. február 27-án, a VL I 8,2 m-es Yepun távcsőegységének felvételén (ESO).

16. Fantázia rajz a leszállásról (ESA).

17. A leszálló egység a szondára való felszerelés előtt a kouroui szerelőcsarnokban. (fotó: Baksa Attila).

18. Az üstözonda az oldalára szerelt leszálló egységgel (ESA).

19. A tápellátó rendszer – ami a napelemekből érkező áramot átalakítja és telepekben tárolja – fejlesztését a Budapesti Műszaki Egyetem Mikrohullámú Híradástechnika Tan-
székének Úrkutató Csoportja végezte.

20. A hatalmas napelemtáblák az ESTEC szerelőcsarnokában (fotó: Szalai Sándor)

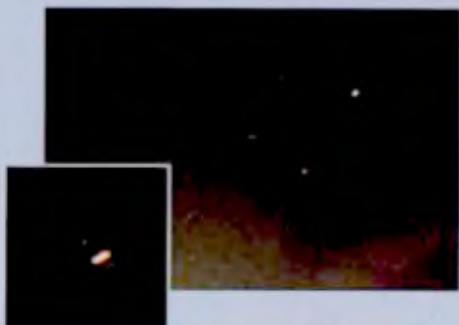
21. A Rosetta szonda az ESA technológiai központjában, a hollandiai ESTEC-ben. Előterében három KFKI-RMKI-ból, a CDMS számítógép fejlesztői közül: Szalai Sándor (projekt vezető), Balázs András (hardver) és Baksa Attila (szoftver). (Fotó: Szalai Sándor).

Leonidák 2002

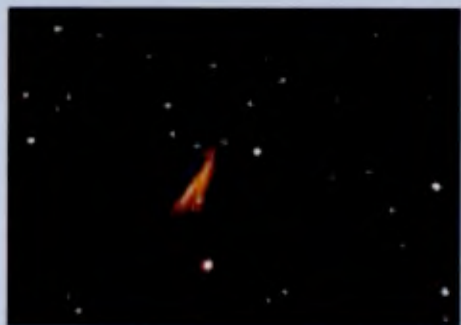




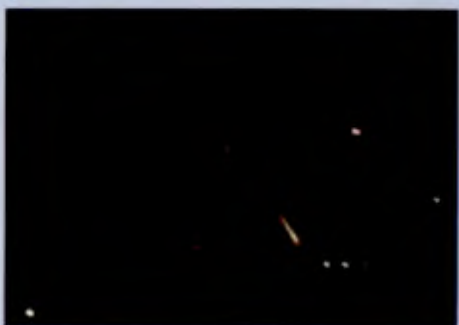
5



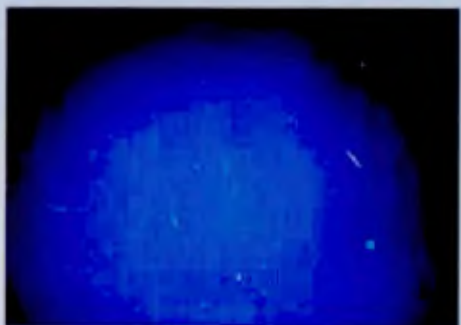
6



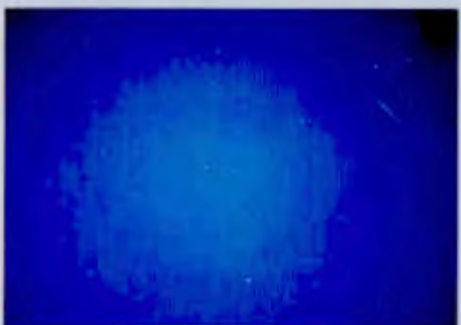
7



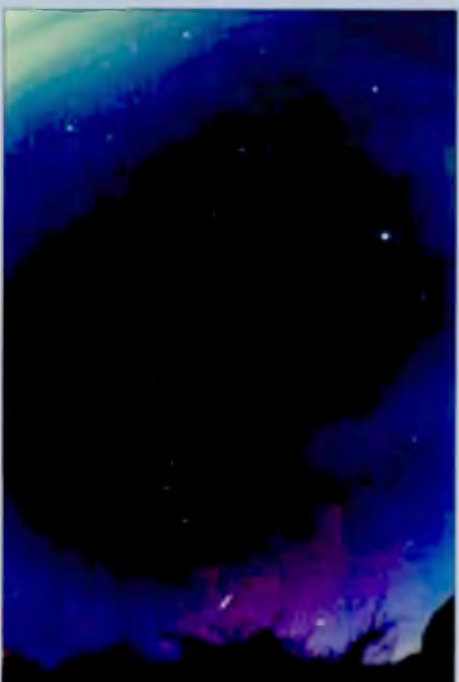
8



9



10

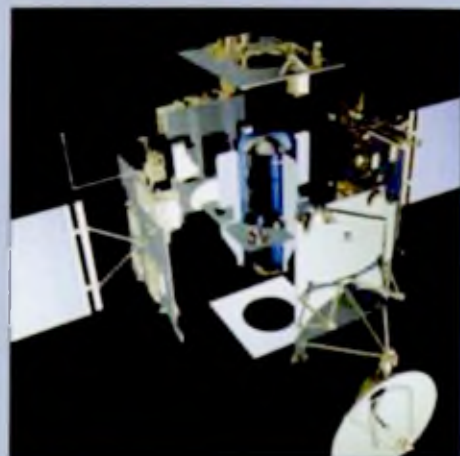


11

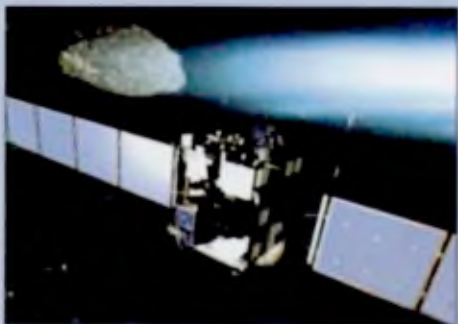
A Rosetta misszió



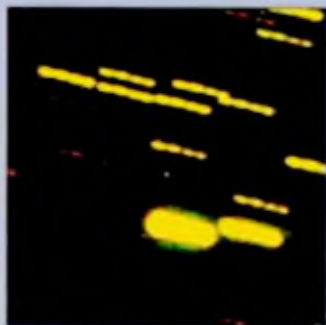
12



13



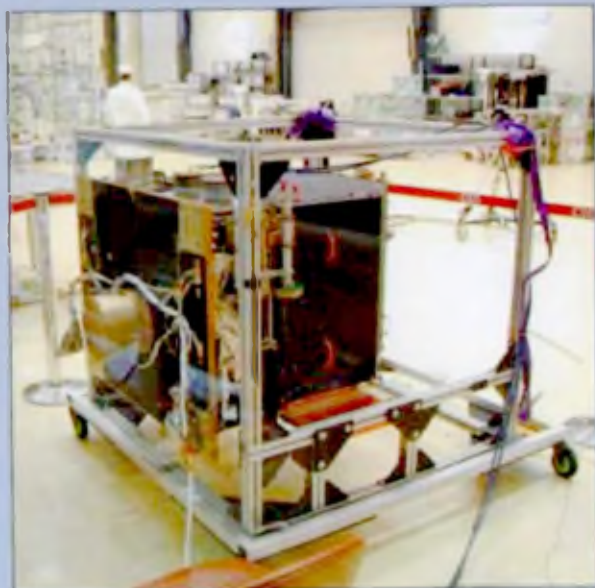
14



15



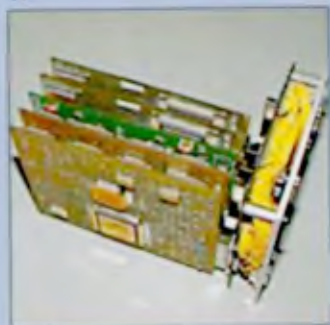
16



17



18



19



20



21