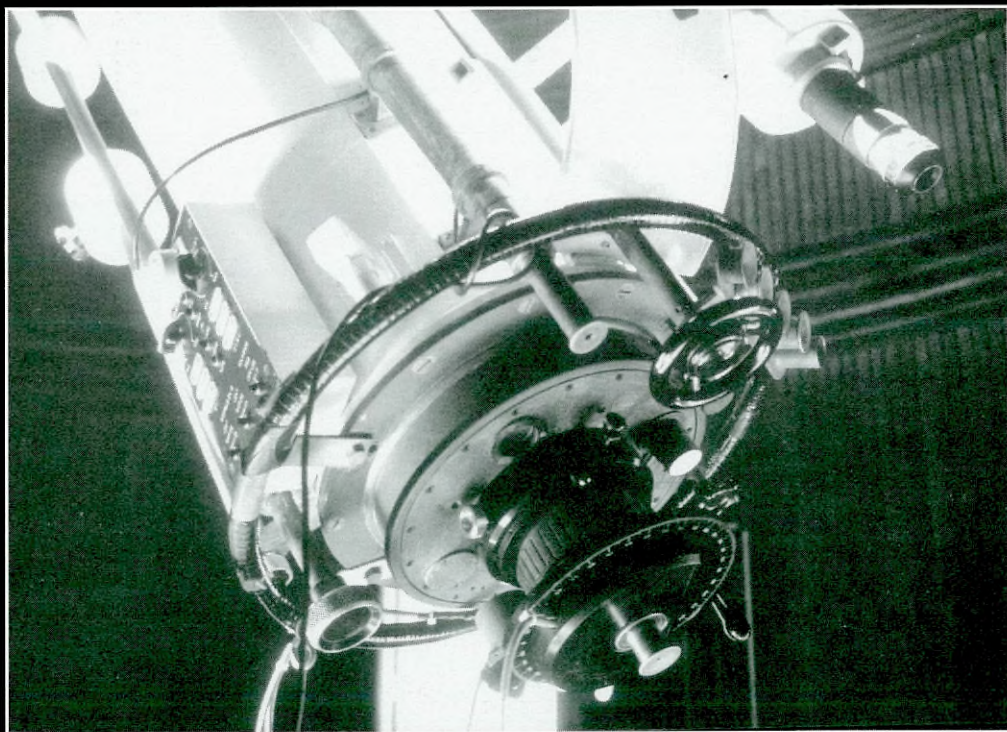
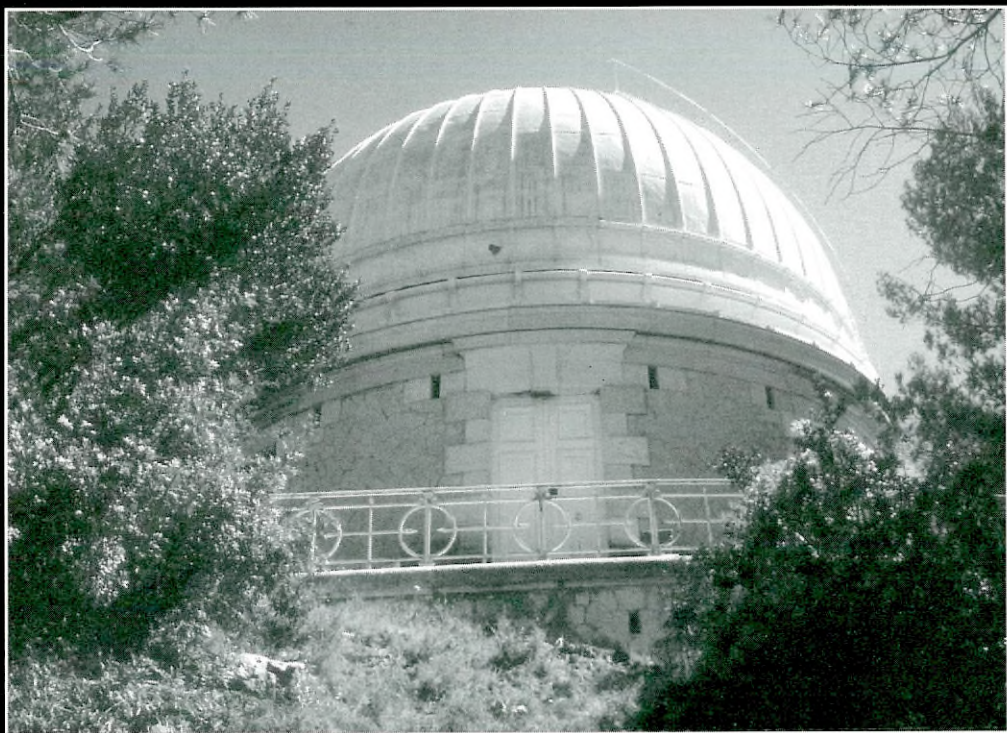


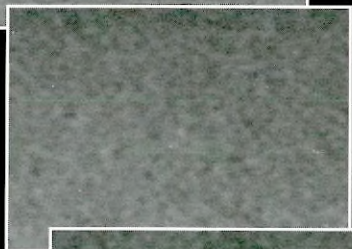
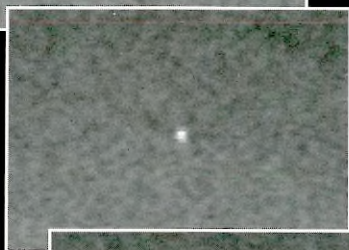
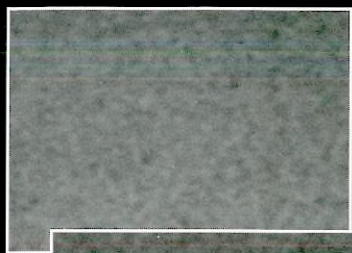
Képmelléklet

1. A nizzai 50 cm-es refraktor kupolája.
2. Az 50 cm-es nizzai refraktor okulármikrométere (l. **Kettőscsillagok a mediterrán égen** c. cikkünket a 46. oldalon)
- 3., 5. Leonida-becsapódások a Hold árnyékos oldalán. Az IOTA észlelői több leonida-becsapódás felvillanását figyelték meg vizuálisan, ill. sikeresen rögzítették videóval. Hat különböző helyen észleltek felvillanásokat (l. a kereszteteket a Hold árnyékos oldalán).
4. Az egyik legismertebb „becsapódás-gyanús” felvétel a Holdról. A terminátor közelében látható felfénylést Leon Stuart vizuálisan 8–10 s-on keresztül látta; fotója adatai: 1953.11.15., 1/2 s expozíció Kodak 103aF3 filmre 20 cm-es f/8-as reflektorral. (illusztrációk **Leonidák a Holdon** c. hírünkhöz, 16. o.)
6. A holdsarló 1999.10.12,6 UT-kor. Csak Balázs felvétele a JATE 28 cm-es Schmidt-Cassegrain-távcsövével, ST–6-os CCD-kamerával készült (3x0,02 s integrációs idő, V szűrő).
7. Ifj. Balogh Zoltán (Hajdúböszörmény) fotója a 37^h43^m korú holdsarlóról. Készült 1999. április 17-én 80/910-es refraktorral+ fókuszkezszerzővel (l. **Holdsarló-megfigyelések 1999 első felében** c. cikkünket a 23. oldalon).
8. Hamuszürke fény. Kiss László és Sárnecky Krisztián felvétele a piszkés-tetői 60/90/180 cm-es Schmidt-távcsővel készült 1998.12.15-én, 04:50 UT-kor, 1 s expozícióval, Photometrics CCD kamerával (14 bit, 1536x1024 pixel).
- 9–10. A Jupiter és holdjai 1998.10.17-én 17:40 UT-kor ill. 1999.09.26-án 1:08 UT-kor a 60/90/180 cm-es Schmidt-távcsővel (Kiss László, Sárnecky Krisztián és Szabó Gyula felvétele).
- 11–12. A Szaturnusz 1998.10.23-án 21:15 UT-kor ill. 1999.09.26-án 1:15 UT-kor a 60/90/180 cm-es Schmidt-távcsővel (Kiss László, Sárnecky Krisztián és Szabó Gyula felvétele).
13. Az Uránusz és holdjai 1999.07.30-án. Meade LX-200 25 cm-es f/10-es Schmidt-Cassegrain-távcső, StarlightXpress MX5-16 CCD kamera (Kereszty Zsolt felvétele).
14. A Neptunusz és a Triton 1999.07.30-án. Meade LX-200 25 cm-es f/10-es Schmidt-Cassegrain-távcső, StarlightXpress MX5-16 CCD kamera (Kereszty Zsolt felvétele).

Szupernóvák

15. Az SN 1999eh az NGC 2770-ben (18^m3), 1999.10.26,069 UT, 5 p., 60/90/180 cm-es Schmidt-távcső (Kiss László, Sárnecky Krisztián és Szabó Gyula).
16. Az SN 1999dq az NGC 976-ban (16^m2), 1999.10.21,989 UT, 5 p., 60/90/180 cm-es Schmidt-távcső (Kiss László, Sárnecky Krisztián és Szabó Gyula).
17. Az SN 1999el az NGC 6951-ben (15^m0), 1999.10.27,709 UT, 5 p., 60/90/180 cm-es Schmidt-távcső (Kiss László, Sárnecky Krisztián és Szabó Gyula).
18. Az SN 1999em az NGC 1637-ben (13^m9, Szeged, C–11+ST–6), 1999.11.01,000 UT, 1 p. Sárnecky Krisztián)
19. Az SN 1999ej az NGC 495-ben (16^m1), 1999.10.27,742 UT, 5 p., 60/90/180 cm-es Schmidt-távcső (Kiss László, Sárnecky Krisztián és Szabó Gyula).
20. Az SN 1999ed az UGC 3555-ben (18^m2), 1999.10.26,065 UT, 5.,60/90/180 cm-es Schmidt-távcső (Kiss László, Sárnecky Krisztián és Szabó Gyula).
21. Az SN 1999el az NGC 6951-ben. 100/600 refr., Amakam CCD kamera (Berkó Ernő).
22. Az SN 1999gi az NGC 3184-ben (14^m1). 1999.12.17., 100/600 refr., Amakam CCD kamera (Berkó Ernő).

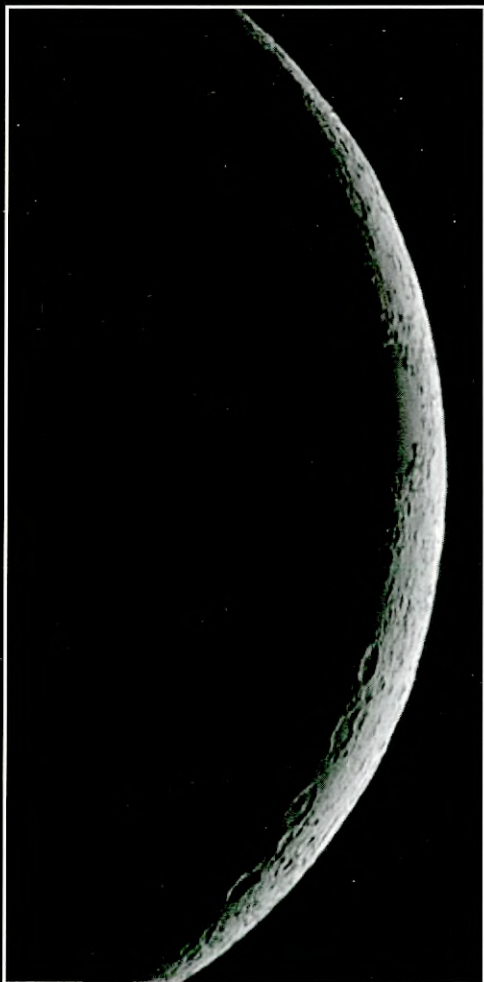




3



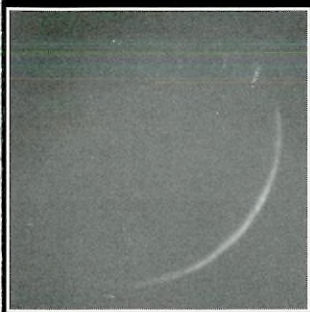
4



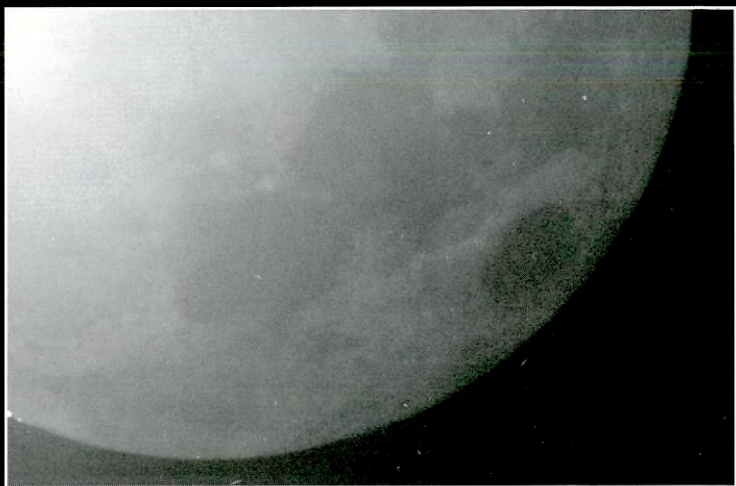
6



5



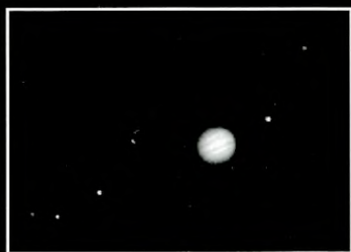
7



8



9



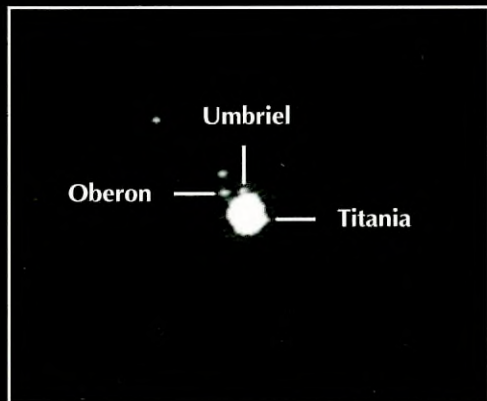
10



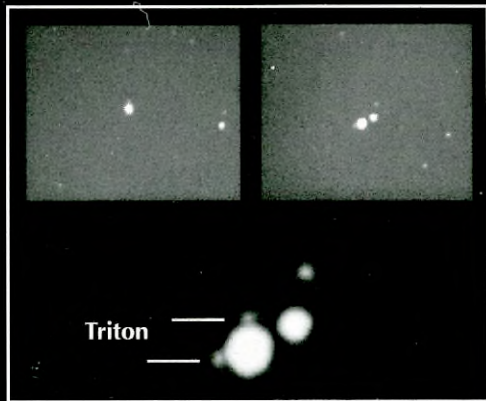
11



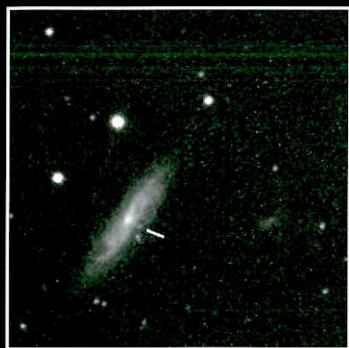
12



13



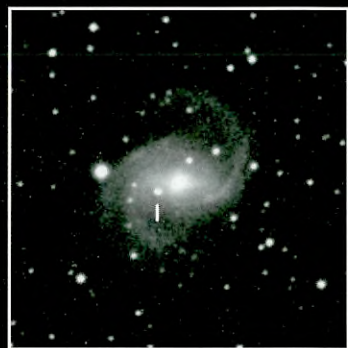
14



15



16



17



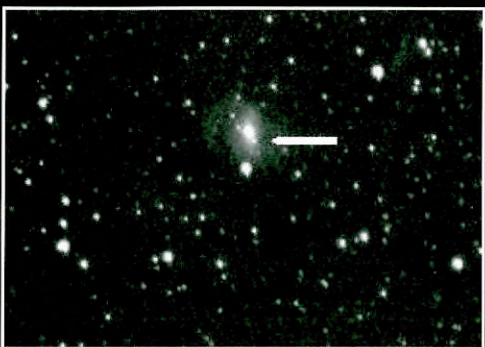
18



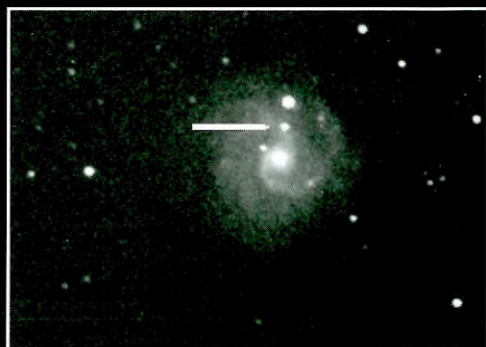
19



20



21



22