

A korai fejlesztés története és tapasztalatai Baranyában*

MESZÉNA TAMÁSZNÉ és VÁRNAI RUDOLFNÉ

Előzmények

Az elmúlt évtizedben két korai fejlesztéssel foglalkozó intézmény létrehozásában vehettem részt, így az előadásra készülődvén igyekeztem összegyűjteni azokat a tényezőket, melyet választ adnak a „*Mi kell egy új intézmény létrehozásához?*” kérdésre.

Mai divatos szóhasználatlal élve kellenek innovatív szakemberek, akik nyitott szemmel járnak a világban, tanulékonyak, jó a helyzetfelismerésük, elkötelezettek hivatásuk iránt, s mernek lépni új utak irányában. Pécssett két gyógypedagógus összefogásával indult el a korai fejlesztés folyamata. Érdekesség ebben a folyamatban, hogy a Korai Fejlesztő és Integrációs Központ létrehozói, későbbi vezetői is szurdopedagógus végzettséggel rendelkeznek, így egységesen vallják, hogy a korai fejlesztés iránti elkötelezettségük mesterük, *Dr. Csányi Yvonne* tanárnő hatására született meg bennük, aki már az 1981-82-es tanévben speciális kollégium keretében tanította a hallássérült gyermekek korai fejlesztését.

További fontos évszám és esemény éppen egy MAGYE konferenciához kapcsolódik, ugyanis 1991-ben a XIX. Országos Szakmai Konferencia megrendezésére Zalaegerszegen, az újonnan átadott Gyógypedagógiai Fejlesztő Tanácsadó és Továbbképzési Központban került sor. Ők voltak tehát az ötletadó gazda, s a Központ vezetője a továbbiakban is sokrétű segítséget nyújtott a pécsi központ létrehozásához.

* A MAGYE XXXII. Országos Szakmai Konferenciáján (Pécssett, 2004. június 25-én) elhangzott előadás.

Azt hiszem azonban kevés lenne a mester, az ötlet, az innovatív gyógypedagógus, ha nem lenne igény a szolgáltatásra. A kilencvenes évek elején viszont már sokat lehetett olvasni a szakirodalomban a korai felismerés jelentőségéről, a tudományok, az orvosi vizsgálatok jelentős fejlődésével egyre több fogyatékosági területen vált lehetővé a korai felismerés, így az orvosokban, szülőkben felmerült az igény a mielőbbi segítségnyújtásra. A pécsi központot megálmodó két gyógypedagógus ekkor már a napi kötelező óraszám mellett szerződésben dolgozott a Bárczi Gusztáv Gyógypedagógiai Tanárképző Főiskola Szurdopedagógia Tanszékével, később pedig a Hallásvizsgáló Országos Szakértői Bizottsággal is a hallássérült gyermekek korai fejlesztésében. Munkahelyük, az Apáczai Nevelési Központ helyet és támogatást biztosított számukra. A hallássérült kicsik mellett pedig kezdtek jelentkezni nem beszélő, lassabban fejlődő gyermekek is. Összegződött az elkötelezettség, az ötlet, az igény, s további információgyűjtés; zalaegerszegi intézménylátogatás után íródott egy pályázat, melyet támogatott a Nevelési Központ igazgatója. Pécs Megyei Jogú Város Önkormányzatának Oktatási, valamint Egészségügyi Bizottsága tárgyalta a benyújtott pályázatot. Első bírálatában lefaragott az eredeti pályázat komplexitásából, hiszen a városnak jól működő Nevelési Tanácsadója, Beszédjavító Intézete volt, s a második forduló tárgyalások után a Közgyűlés jóváhagyta a Korai Fejlesztő és Integrációs Központ létesítését 1992 nyarán. Az Apáczai Nevelési Központ 2. számú Bölcsődéjében bekövetkező létszámcsökkenés miatt felszabadultak területek, melyek 1992 őszén történő átépítése után megkezdte működését a *Korai Fejlesztő és Integrációs Központ*. Az átépítéssel párhuzamosan zajlott a szakemberek fölvétele, fölkészítése a feladatra. Ebben az évben indult először posztgraduális képzésben a sérült gyermekek korai gondozására felkészítő tanfolyam.

Az átépítésre, berendezésre, dologi és bérköltségre 2.5 millió Ft-os támogatást nyertünk, tehát a központ szerény körülmények között, de annál nagyobb lelkesedéssel kezdte meg munkáját. Rendkívül fontos, hogy vezetőink, önkormányzati képviselőink is felismerték a korai fejlesztés jelentőségét, megadták az anyagi támogatást, mert ennek híján csupán szép álmom maradt volna a központ létrehozása.

Apáczai Nevelési és ÁMK Korai Fejlesztő, Logopédiai és Gyógytestnevelési Intézet

Pécssett az Apáczai Nevelési és ÁMK Korai Fejlesztő, Logopédiai és Gyógytestnevelési Intézet, korábbi nevén Korai Fejlesztő és Integrációs Központ 1992-ben, a törvényt megelőzve kezdte meg működését és a korai fejlesztés széleskörű megszervezését a térségben.

Mára a megyei ellátás létrejöttével a megyei jogú város ellátása maradt a feladat, azonban más pedagógiai szakszolgálati feladatokkal kibővítve.

Szolgáltatásaink a korai fejlesztő központban:

- Vizsgálatok, diagnózis felállítása
- Egyéni és kiscsoportos terápiák egyéni fejlesztési terv alapján
- Tanácsadás
- Szabadidős rendezvények, játszóházak, családi kirándulások
- Szülőklub, gyermekmegőrzés
- Szakkönyv- és fejlesztőeszköz kölcsönzés
- Babamasszás
- Gyógypedagógiai célú lovaglás
- Akkreditált továbbképzések, országos konferenciák
- Hallgatói gyakorlatok



Központunkban az alábbi módszereket alkalmazzák szakembereink:

- gyógypedagógiai alapterápiák (szurdopedagógiai-, tiflopedagógiai-, szomato-pedagógiai módszerek, komplex gyógypedagógiai eljárások)
- pszichológiai terápiák
- konduktív pedagógia
- DSGM (gyógytorna)
- szenzoros integrációs terápiák (Ayres, Frostig)
- TSMT
- zeneterápiás módszerek
- Nítza Katz – Bernstein: interaktív orientáltságú dadogásterápia

Felmérést végeztünk, kíváncsiak voltunk arra, hogy honnan szereztek tudomást a szülők intézetünkről, ki irányította őket a korai fejlesztésre.

Az alábbi ábráról látható, hogy legnagyobb részt a korábbi években (1998-ig) és napjainkban is az orvosok küldik a rászorulókat a szakszolgálati ellátásra. Az intézmények (bölcsődék, óvodák), ahol nem tudják biztosítani a sérült kisgyermek specielis ellátását, szintén nagy százalékban küldik a hozzájuk járókat korai fejlesztésre.

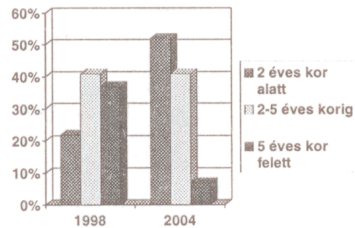
Bár a szakértői bizottságok javaslata alapján lehet csak a gyermekeket korai fejlesztésben részesíteni, a gyakorlat mégis az, hogy előbb jelentkeznek a fejlesztő központba a szülők, majd innen küldik a szakemberek a saját vizsgálataik és véleményeik birtokában az illetékes szakértői és rehabilitációs bizottsághoz a gyermekeket és szüleit, hogy a szükséges szakértői javaslatot beszerezzék.

Figyelemre méltóan magas még napjainkban is azoknak a százaléka, akik maguktól jönnek. Örömteli azonban, hogy a védőnők egyre nagyobb százalékban vesznek részt a problémák időbeni felfedezésében.



Azt is nyomon követtük az évek során, hogy milyen életkorban kezdődött meg a fejlesztés.

Az ábrán jól látható, hogy míg 1991-1998-ig túlnyomó többségében óvodás-korú, vagy még nagyobb gyermekek jelentkeztek fejlesztésre, ez napjainkra megváltozott és a korai fejlesztést igénybe vevők több, mint fele két éves kor alatt, tehát a valóban korai életszakaszban jelentkeznek. Az ábra nem részletezi, de a két éves kor alatt jelentkezők több, mint fele egy éves életkor alatti. Ez tudjuk, hogy a későbbi állapot szempontjából milyen fontos!



Az intézményünkben folyó terápiás tevékenység legfontosabb alapelvét egy hozzánk járó szülő fogalmazta meg:

„A képzeletbeli háromszög (sérült gyermek, szülő, intézmény) csúcsán a gyermekek állnak, mert az ő érdekükben tevékenykedünk, ez a sikerük titka”

További fontos alapelvek a korai fejlesztés területén:

- komplexitás, teljes személyiség figyelembe vétele
- erősségekre való támaszkodás
- elfogadás, sikerélmény központba állítása a gyermek szempontjából

- szülői szerep, felelősség vállalása
 - információ átadás – átvétel
 - önszempontú képesség növelése
 - konstruktív együttműködés a szülők szempontjából
-
- szakmai elhivatottság
 - együttműködés intézményen belül és intézmények között
 - széleskörű, bővülő szakmai felkészültség
 - rugalmasság, empátia a szakember oldaláról

Baranyai Pedagógiai Szakszolgálatok és Szakmai Szolgáltatások Központja

Újra föl kell tennem a kérdést: „*Mi kell egy új intézmény létrehozásához?*”

A következő alternatív válasz pedig: *A régi bővítése.*

Egyéni életutam a KFIK igazgató helyettesi státuszából a Baranya Megyei Tanulási Képességet Vizsgáló Szakértői és Rehabilitációs Bizottságba (TKV SZRB) vezetett, ahol vizsgáló gyógypedagógusként dolgoztam 2 napot, valamint 3 napot a megyei gyermekek korai gondozásával töltöttem. Itt is dolgozott már 1987-ben korai fejlesztésben két gyógypedagógus, de ezt sajnos egy határozattal megszüntették, majd 1992-től, már a törvényi szabályozást követően újraindították, hiszen a Megyei Önkormányzat törvény által előírt feladata volt. 1992-től egy kolléganóm, majd 1994-től ketten végeztük ezt a feladatot, az ellátott gyerekek száma pedig folyamatosan nőtt. Növekedett a szakértői vizsgálatok száma is, s bár kollégáinktól minden segítséget megkaptunk, mégsem győztük már a feladatot. Nem is csoda, hiszen mindösszesen 3 gyógypedagógus, 1 pszichológus, két részállású orvos, 1 fő adminisztrátor, 1 fő ügyviteli alkalmazott látta el a szakértői vizsgálatokat, valamint a korai fejlesztést. A hely is családias volt, 3 vizsgáló illetve fejlesztő szoba, 1 orvosi vizsgáló, 1 váró, 1 kicsi iroda és a mellékhelyiségek álltak rendelkezésünkre. Volt nap, amikor be sem fértünk a „kisházba”, a helyhiány enyhítésére együttműködést vállaltunk egy speciális bölcsődei csoporttal, akik helyet adtak a fejlesztéshez, mi pedig biztosítottuk a szakemberi háttérrel. 1995-96-ban már 70 családot gondoztunk, lépni kellett a minőség megőrzése érdekében. Forrongó, változó világunkban az 1996-os év volt, amikor megkezdődött a szakszolgálatok működésének kidolgozása az Oktatási Törvényben előírtak alapján.

Pécs és Baranya Önkormányzatának, valamint a KFIK és a TKV SZRB együttműködésével újabb kétalternatívás pályázat készült. Egyik variációban összevonásra került volna a városi és a megyei korai fejlesztő, ez azonban a feladat kiterjedtségére, a mindkét intézményt jellemző helyszűkére való tekintettel nem volt lehetséges. A Baranya Megyei Önkormányzat úgy döntött, hogy

meglévő intézményét fejleszti tovább, s jelentősen támaszkodik a megyei fenntartásban működő speciális iskolákra (Komló, Mohács, Old, Pécsvárad), valamint egészségügyi intézményekre (Bóly). A korai fejlesztés, a konduktív pedagógiai ellátás, valamint a fejlesztő felkészítés szervezése, biztosítása szerepelt feladataink között.

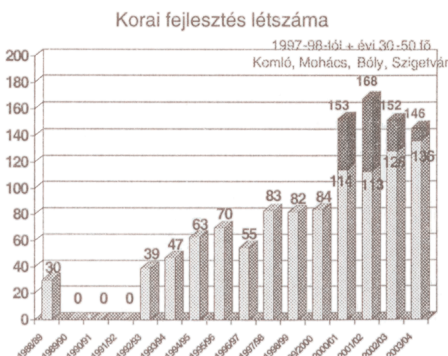
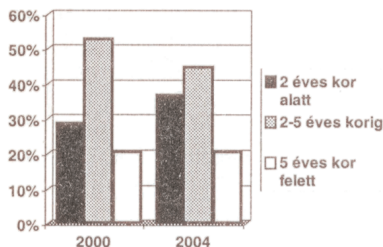
1997. július 1-jével váltunk a Baranya Megyei Önkormányzat Pedagógiai Szakszolgálatok Központjává. Egy kétlépcsős bővítést követően mind a szakemberek, mind a fejlesztő helyiségek száma növekedett. Megértünk két költözést, egy újabb összevonást, így jelenleg *Baranyai Pedagógiai Szakszolgálatok és Szakmai Szolgáltatások Központjaként* működünk 3 éve már, egy számunkra, az igényeink szerint átalakított iskolaépületben, mely a vidéki gyermekek családjai számára jól megközelíthető, a városközpontban, az autóbusz és a vasútállomás közelében fekszik. A nagy központ egyik intézményegysége az *Egységes Pedagógiai Szakszolgálat*, mely a következő területeket látja el:

- korai fejlesztés, gyógypedagógiai tanácsadás
- konduktív pedagógiai ellátás
- logopédia
- fejlesztő felkészítés

Természetesen szorosan együttműködünk a szakértői bizottságokkal, társintézményekkel, főiskolánkkal, szakorvosokkal, védőnőkkel, felsőoktatási intézményekkel.

Szakembereink felkészítésére igen nagy hangsúlyt helyezünk, törekszünk minél szélesebb körű terápiás végzettségek megszerzésére. A továbbiakban igen sok hasonlóság mondható el az AN-ÁMK Korai Fejlesztő Intézetével, mind a szakemberek felkészültsége, mind a megszervezett kiegészítő szolgáltatások körében. Az általunk ellátott gyermeklétszámokat, valamint az említett szolgáltatásokat a következő táblázatok mutatják be.

A gyermekek életkora a fejlesztés megkezdéskor



Kiegészítő szolgáltatások

- Eszközkölcsonzó
- Sérülésspecifikus szülőklubok - hallássérült
 - mozgássérült
 - tanulásban és értelmileg akadályozott
 - halmozottan sérültgyermeket nevelő családok számára.
- Továbbképzések, konferenciák szervezése
- Hallgatói gyakorlatok
- Hospitálási lehetőség, konzultáció

Intézményközi munkaközösség a korai fejlesztésben és a fejlesztő felkészítésben dolgozó kollégák számára

Tapasztalatok, jövőkép

Az utóbbi években kölcsönös és tudatos törekvések eredményeként rendkívül szoros, hatékony együttműködés valósult meg az itt bemutatott két intézmény között. Részt veszünk egymás rendezvényein (konferenciák, szülőklubok), helyettesítjük GYED-en, GYES-en lévő kollégáinkat, hiszen kevés a területre kiképzett, felkészült, elkötelezett szakember.

Ennek az együttműködésnek köszönhető jelenlegi előadásunk is, melyet szeretnék megköszönni Meszéna Tamásnénak. A továbbiakban közösen vonjuk le az elmúlt 12 év tapasztalatait, tanulságait, ahogy közösen fogalmaztuk meg a korai fejlesztés alapelveit is.



az ellátottak körében növekszik a halmozottan sérültek aránya



a fiúk veszélyeztetettebbek



egyre alacsonyabb életkorban jelentkeznek fejlesztésre



A korai fejlesztés hatására jelentősen növekszik az integráltan nevelhető gyermekek aránya



ez által igény keletkezik integrációs szakszolgálat, illetve utazó tanári szolgálat működésére



de a többségi intézmények nem felkészültek a sajátos nevelési igényű gyermekek fogadására



tehát a meglévő korai fejlesztő központok, szakszolgálatok segítségére a fejlesztő munka mellett szükség van a továbbképzésekben, szupervízióban

A gyógypedagógia új útjain a továbbiakban is szükség van innovatív, együttműködő szakemberekre, a szakembereknek pedig hitre, erőre, kitartásra, szeretetre, egy olyan „hátszóra”, melyben nap, mint nap megerősödhetünk ehhez a szinte teljes embert kívánó munkához.

Köszönetként családjainknak, barátainknak, valamint útravalóul a hallgatósnak álljon itt két idézet:

„Mozdíthatsz szóval, tettel, de alakítani csak azzal fogsz, ami vagy.” (P. Didon)
„A másokért élt élet, mindig boldog élet.” (Jimmy Braddon)

Irodalom

*Bemutatjuk a zalaegerszegi Gyógypedagógiai Fejlesztő, Tanácsadó és
Továbbképzési Központot (Gyógypedagógiai Szemle 1991/3)*
*A korai gondozás megszervezésének, működésének tapasztalatai Baranya
megyében (Emlékkötet – A szakértői bizottságok 25 éves jubileumi
tudományos tanácskozása alkalmából)*
Bevezetés a korai fejlesztés témaköreibe (Comenius BT, 1999)
