

## **TÁJHASZNÁLATI ÉRDEKEK ÉS ELLENÉRDEKEK AZ ALFÖLDÖN – A TERMÉSZETVÉDELEM, A MEZŐGAZDASÁG ÉS A TURIZMUS KAPCSOLATA A KISKUNSAÍGI NEMZETI PARK PÉLDÁJÁN**

KOVÁCS ANDRÁS DONÁT – GULYÁS PÉTER – FARKAS JENŐ ZSOLT

LAND USE INTERESTS AND COUNTER-ARGUMENTS  
IN THE GREAT HUNGARIAN PLAIN – THE RELATIONSHIP BETWEEN  
NATURE CONSERVATION, AGRICULTURE AND  
TOURISM IN THE EXAMPLE OF THE KISKUNSAIG NATIONAL PARK

### **Abstract**

Protecting nature and conserving biodiversity in habitats are now important principles world-wide. However, the use of conservation areas in many cases are affected by agriculture and tourism, too. In this paper, we aim to summarise the cooperation and conflicts between nature conservation, agriculture and tourism in the Kiskunság National Park (KNP), looking back over the past decades. Based on document reviews, in-depth interviews and GIS analysis we scrutinize how the economic interests are reflected in the use of the conservation areas. Our results show that the 'margin of manoeuvre' for nature conservation is continuously narrowing and many factors – such as the EU's agricultural and rural development support schemes – influence the processes in protected areas. Thus, the recognition of the interdependence of the three sectors and the necessity of cooperation provide the basis for successful rural development in the areas of nature conservation.

**Keywords:** nature conservation, national park, agriculture, ecotourism, rural development

### **Bevezetés**

Az eltérő társadalmi igényekből fakadó terület- és tájhasználati konfliktusok korunk legfontosabb környezeti kihívásai közé tartoznak. Ezek háttérben a természeti javak túlzott kiaknázására törekvő társadalmi berendezkedés áll (ANTROP, M. 1997; KERÉNYI A. 2006; SARGOLINI, M. 2013; RENES, H. 2015; KONKOLY-GYURÓ É. et al. 2017; RAKONCZAI J. 2021) de emellett sajátos érdekkonfliktusok jelennek meg az egyes területhasználó szektorok között is (PLIENINGER, T. et al. 2006; BUCKWELL, A. et al. 2017; YU, Q. et al. 2019). A szektorális érdekellentétek világszerte megfigyelhetők a mezőgazdaság, a turizmus és a természetvédelem vonatkozásában is (REDPATH, S. et al. 2015; BAYNHAM-HERD, Z. et al. 2018; KREMEN, C.–MERENLENDER, A. M. 2018; RECHCIŃSKI, M. et al. 2019). Ezzel kapcsolatban felmerül a kérdés, hogy megvalósítható-e egyáltalán egymás mellett a termelés, a rekreáció és a védelem, vagyis folytathatók-e az adott gazdasági tevékenységek olyan térségekben, ahol a biodiverzitás megőrzése az elsődleges cél (BAUDRON, F.–GILLER, K. E. 2014). Egyes kutatók azon a véleményen vannak, hogy a bioszféra érdekében mind az agrárterületek nagyságát, mind az idegenforgalom intenzitását jelentősen csökkenteni kell, mivel e szektorok rendkívüli mértékben rombolják a környezetet (TANENTZAP, A. J. et al. 2015; WILSON, E. O. 2016). Vannak azonban, akik úgy vélik, hogy az eltérő tájhasználati igények megférnek egymás mellett, de csak az adott tájak eltartóképességének megfelelően optimalizálva (FOLEY, J. A. et al. 2005). Sőt, egyes korszerű gazdálkodási tevékenységek – legyen szó egészséges élelmiszerekről, környezettudatos rekreációról, vagy élőhely- és fajmegőrzési programokról – elősegíthetik a tájak megőrzését és a multifunk-

cionalitás megteremtését. Ezen felül az érintett ágazatok együttműködése hozzájárulhat azon erőforrások fenntartható kiaknázásához, amelyek társadalmi hasznosulása leginkább a kevésbé fejlett vidéki térségek felzárkózásában mutatkozik meg (ERISMAN, J. W. et al. 2016; IDDRI 2018).

A három nemzetgazdasági ágazat partnerségének ma már számos eklatáns példája ismert az európai védett területeken (FEDREHEIM, G. E. – BLANCO, E. 2017; PRETTY, J. et al. 2018). Ugyanakkor úgy véljük, hogy az érintett szektorok területhasználatában feszültségek tapasztalhatók. Az Európai Környezetvédelmi Ügynökség jelentése szerint az EU elkötelezett a természet védelme mellett, ugyanakkor az agrárium dominanciáját több tényező is jelzi, elég csak a közös agrárpolitika 30% körüli költségvetési részarányát említeni. A védett területekért felelős intézményekre és a biodiverzitást támogató csoportokra jelenleg hatalmas nyomást gyakorolnak a közös agrárpolitikai támogatási mechanizmusok, a nemzetközi kereskedelmi célok, de a biomassza alapú energiaelőállításra és a GMO-ra vonatkozó politikák is (HENLE, K. et al. 2008). Ennélfogva a két szektor célkitűzéseinek összehangolása a kormányok, a termelők és a természetvédelmi szervezetek számára nehéz feladatnak bizonyul. A fenti konfliktusok különösen azokban az országokban ütköznek ki, ahol a mezőgazdaság által lefedett területek aránya magas. Így Magyarország esetében, ahol az agrárterületek az ország területének 64,7%-át fedik le (CLC, 2018). A védett területek 22,24%-os aránya is jelentősnek számít (Magyarország Nemzeti Atlasza), azonban ezeknek közel a fele művelés alatt áll, így a jelenlegi közös agrárpolitika szabályozási környezetében ezek a területi átfedések eleve problematikusak.

Az idegenforgalom és a természetvédelem szintén két olyan szektor, amelyek amellelt, hogy egymásra vannak utalva, bizonyos kérdésekben már régóta több ponton összeütkezésben állnak (WEST, P. et al. 2006; WATSON, J. E. et al. 2014; ROSENBERG, K. V. et al. 2019). A növekvő zsúfoltság és a nem megfelelő tájhasználat különösen egyes védett területek esetében jelent kihívást (RUCK, J. 2012; NEWSOME, D. – HUGHES, M. 2018; SCHULZE, K. et al. 2018; CAPOCCHI, A. et al. 2019). A terhelést az elmúlt év során a COVID-19 által kiváltott dömpingszerű, többnyire belföldi érdeklődések még tovább fokozták (NEWSOME, D. 2020). A járványhelyzet alatt a nemzeti parkok látogatótereinek jelentős része hivatalosan ugyan bezárt, mégis számos hely túltelítődött, miután az érdeklődők saját maguktól próbálták „felfedezni” a látnivalókat. Ez sok esetben a védett értékek károsodásához vezetett (WILL, K. S. 2021). Márpedig az ikonikus élőhelyek és fajok veszélyeztetésével maga a turisztikai élmény is elértéktelenedik (WEBER, A. et al. 2020). A problémák mellett az is egyre nyilvánvalóbb, hogy a védett területek vonzereje, a „nemzeti parki márka” ma az európai turizmus egyik legfőbb pillére lehet (PRÖBSTL-HAIDER, U. – HAIDER, W. 2014). A nemzeti parkoknak a szemléletformálásban betöltött szerepe is jelentős, megfogalmazott üzeneteik egyre több emberhez jutnak el. Márpedig ehhez a látogatóknak a legtöbb esetben „be kell lépniük a természet világába”, vagyis turistaként el kell látogatniuk a célterületekre. Tehát a természetvédelem és a turizmus végső soron egy közös fenntarthatósági célt szolgál (SZILASSI P. 2003; RESCIA, A. J. et al. 2008).

Az EU tagországaiban, így Magyarországon is, ma is komoly pozícióharcok figyelhetők meg a vizsgált három ágazat között. Az eltérő területhasználati igények az elmúlt évtizedben nem csupán a nemzeti parkokban, hanem a Natura 2000 övezetekben és más védettséget élvező térségekben is konfliktusokat, szakpolitikai vitákat eredményeztek (GRODZINSKA-JURCZAK, M. – CENT, J. 2011; Blicharska, M. et al. 2016). Ezek feloldását tovább bonyolítja, hogy az uniós jog nem ad kellően átfogó és stabil szabályozást a táji erőforrás-gazdálkodásra, így a földterületek kezelési módja az egyes tagállamokon belüli állami elképzeléseken, a társadalom környezettudatosságán és bizonyos lobbierőkön múlik (VOMÁČKA, V. 2018).

A fenti szempontokra építve munkánk az alábbi kérdésekre összpontosít: mi jellemezte a természetvédelem, az agrárgazdálkodás és az idegenforgalom egymásra ható működését az elmúlt évtizedekben? Milyen tényezők segítették vagy akadályozták az ágazati partnerséget? Hogyan hatottak az egyes szakpolitikai elképzelések és szektorális ellenérdekek az érintett tájakra?

Kutatásunkat a Duna–Tisza közén elhelyezkedő Kiskunsági Nemzeti Park (KNP) térségében végeztük el, mivel itt a vizsgált ágazatok együttműködése, vagy annak hiánya a park alapítása óta, tehát több mint 40 éve megfigyelhető. A mintaterületre vonatkozó szisztematikus vizsgálatokkal és elemzésekkel szeretnénk bemutatni azokat a kedvező és kedvezőtlen folyamatokat, amelyek támpontokat adhatnak a Kiskunságban meglévő környezeti konfliktusok kezeléséhez, ugyanakkor olyan tájhasználati kérdésekre is rámutatnak, amelyek Európa- és világszerte egyaránt megoldásra várnak.

### **A vizsgálati terület**

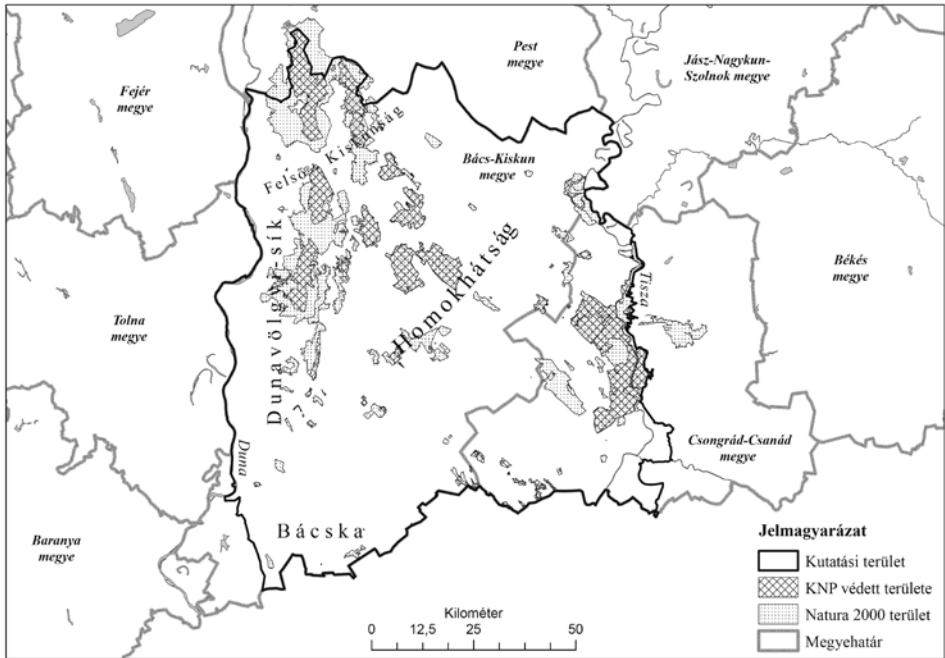
Az egyes szektorális konfliktusok feltárásához és megértéséhez olyan vizsgálati területet kerestünk, ahol a három ágazat hosszú ideje egymás mellett tevékenykedik, és a tájhasználatban jól érzékelhető változások voltak tapasztalhatók az elmúlt évtizedekben. E feltételeknek a Duna–Tisza köze és az itt működő KNP Igazgatóság területe felel meg a legjobban. A rendszerváltozás után e térségben zajlottak a legintenzívebb felszínborítási változások, amelyek jelentős részben a mező- és erdőgazdasághoz voltak köthetők (KOVÁCS A. D. et al. 2017), jól mutatva az élénk gazdálkodási aktivitást. Emellett a „puszta”, mint a magyar pásztor- és betyárhagyomány bölcsője elsősorban a nemzetközi (és részben a hazai) turizmus kedvelt célpontja volt (FORMÁDI K. et al. 2017). Ezt a látogatói nyomást már az 1990-es évek elején komoly veszélyforrásnak tartották a gyepterületek védelmét illetően (Biodiversity Conservation Strategy Programme, 1991).

A térség komplex földrajzi vizsgálatát indokolják azok a természeti és társadalmi folyamatok is, amelyek az elmúlt évtizedekben a Duna–Tisza között európai viszonylatban is fokozottan érintették. Az éghajlatváltozás negatív következményei: a vízforgalom változása, a kedvezőtlen vegetáció- és talajváltozási trendek, illetve a vidéki társadalmi közösségek problémái mind egyszerre jelentkeznek (RAKONCZAI J. 2008; 2011; BÍRÓ M. 2011; FARKAS J. ZS. et al. 2017).

Vizsgálatai térségünk a Kiskunsági Nemzeti Park Igazgatóságának működési területével egyezik meg, kiterjedése közel 1 millió ha, amelyből 251 000 ha Natura 2000 és 78 000 ha nemzeti parki védett terület (*1. ábra*). A régió belül kutatási tevékenységünk fókuszát azon védett övezetekre és pufferzónákra helyeztük, ahol már az 1970-es évek közepétől érvényesült a KNP tájvédelmi tevékenysége, ugyanakkor a mezőgazdasági üzemek és az agrártermelés, valamint a rekreációs és turisztikai szempontok is erősen jelen voltak.

### **Módszerek és felhasznált adatbázisok**

Elemzésünk során primer és szekunder adatokat egyaránt felhasználtunk, és azok feldolgozását kvantitatív és kvalitatív módszerek együttes alkalmazásával végeztük el. Az elsődleges adatgyűjtés legfontosabb elemét adta a kutatási területre irányuló, 2015-ben megkezdett sorozatos interjúzás, melynek keretében ez idáig 71 fővel folytattunk strukturált beszélgetést, elsősorban komplex megközelítésű környezeti és fenntarthatósági kérdésekről. Jelen tanulmányunkhoz egy teljesen új szempontrendszer alapján azon interjúzás



1. ábra A Kiskunsági Nemzeti Park Igazgatóság területe

Forrás: szerk. KOVÁCS A. D.–GULYÁS P.–FARKAS J. Zs. TIR, EEA és ArcMagyarország 2016 adatok felhasználásával  
Figure 1 Area of the Kiskunság National Park Directorate

Source: ed. KOVÁCS, A. D.–GULYÁS, P.–FARKAS, J. Zs. based on data of TIR, EEA és ArcMagyarország 2016

válaszokat értékeltük ki, amelyekben a természetvédelem, az idegenforgalom és a mezőgazdaság szembenállását és partnerségét taglalták. Mindezt 2021-ben további 15 interjúval egészítettük ki, egyrészt a korábban feltett kérdések aktualizálása végett, másrészt a COVID-19 hatásainak feltárására. A célszemélyeket egyrészt évtizedes szakmai múltjuk, másrészt ajánlások alapján (hólabda módszer) választottuk ki. A nagy tapasztalattal rendelkező szakemberek hiteles és releváns véleményeket fogalmaztak meg az ökológia (29 fő), a mezőgazdaság (24 fő), az idegenforgalom (12 fő), valamint a vidék- és turizmusfejlesztés (21 fő) oldaláról egyaránt. Részben általános, részben ágazatspecifikus kérdéssorokat használva a kvalitatív interjúkészítés alapvető szabályait (RUBIN, H. J.–RUBIN, I. S. 2012) követtük. A kérdések alapvetően a következőkre irányultak.

- Hogyan értékeli a szakemberek a természetvédelem, a mezőgazdaság és az idegenforgalom szerepét a térségben? Mi jellemzi (mi jellemezte az elmúlt évtizedekben) a három szektor területhasználatát?
- Melyek (voltak) a fő szektorális konfliktusok és partnerségek a KNP területén?
- Milyen külső tényezők befolyásolták az ágazatok fejlődését és pozícióját?
- Mennyiben befolyásolta a járványhelyzet az egyes ágazatokat?

Kutatásunk során szisztematikus dokumentumelemzést is végeztünk. Áttekintettük a KNP 2002–2020 közötti éves jelentéseit, és kiválasztottuk mindazokat a vonatkozó törvényeket, rendeleteket, amelyek egészen az 1970-es évekig visszamenőleg szabályozták a természetvédelmet (knp.hu; net.jogtar.hu). Értékeljük az agrár-környezetvédelmi előírásokat és a régióhoz kapcsolódó területfejlesztési stratégiákat. Az idegenforgalom tekintetében áttekintettük a Nemzeti Turizmusfejlesztési Stratégia 2030 – Turizmus 2.0 megújított

dokumentumot, továbbá Bács-Kiskun megye területfejlesztési stratégiáját és Bács-Kiskun megye turizmusfejlesztési tervét.

A másodlagos adatforrások közül a következő téradatokat tartalmazó adatbázisokat használtuk fel: (1) CORINE Land Cover 1990, 2006 és 2018; (2) Natura 2000 területek a 2019-es referenciaévre (mindkettőt a Copernicus Land Monitoring Service honlapjáról); (3) nemzeti szinten kijelölt védett területek (CDDA 2019 az EEA honlapjáról); és (4) a KNP Igazgatóság illetékességi területe a Természetvédelmi Információs Rendszerből (TIR).

Az adatállományokat ArcGIS térinformatikai szoftverben elemeztük. Ennek során készítettük el az érintett régió védett területeire vonatkozó, a felszínborítást és annak változását leíró statisztikákat. Az előbbit az ArcGIS Spatial Analyst moduljának 'Tabulate area' eszközével, míg a változások vizsgálata esetén első lépésben a 'CORINE Land Cover Change' adatokat 3x3 km-es ráccsal metsztük, majd az egyes időszakok (1990–2000, 2000–2006, 2006–2012, 2012–2018) adatait a rács egyes elemeire összesítettük.

Az idegenforgalom tekintetében három forrásra támaszkodtunk: (1) a KSH tájékoztatósi adatbázisában és a Területi Statisztikai Évkönyvekben közölt turisztikai adatokra; (2) a KNP éves jelentéseiben megjelenő látogatószám-statisztikákra; végül (3) a 2020-as év tekintetében a park szakembereinek szóbeli adatközléseire. Ez utóbbiak becslések, hiszen az érvényben lévő szabályozás miatt vezetett túrákat (ahol regisztrálják is a résztvevőket) nem lehetett tartani, ugyanakkor a természetvédelmi őrszolgálat folyamatosan figyelemmel kísérte a tanösvények, kilátók látogatottságát. A KSH turisztikai adatainak elemzésekor csak a Bács-Kiskun megyére vonatkozókat vizsgáltuk, hiszen a kutatási területünk közel 80%-a ehhez a közigazgatási egységhez tartozik.

### **A természetvédelem és a mezőgazdaság szektorális konfliktusai és partnersége**

Dokumentumelemzésünk eredményei és az elkészített interjúk alapján kijelenthető, hogy Magyarországon a természeti értékek és a biológiai sokféleség megőrzése mára „alapelve vált”, a védett területek jelentősége a legfontosabb országos stratégiákban (Magyarország Alaptörvénye 2011; 4. Nemzeti Környezetvédelmi Program 2014–2019; Nemzeti Tájstratégia 2017–2026) kiemelt figyelmet kap. A szakemberek egybehangzó véleménye szerint az elmúlt fél évszázadban a természetvédelem felértékelődött, szerepe megjelent az állam fejlesztési döntéseiben, a törvényekben, az intézményi struktúrában és a területhasználatot érintő kérdésekben is. Ezzel az általános folyamattal szemben hatottak például a mezőgazdaság érdekei, és közvetten az olyan történelmi események, mint a rendszerváltozás, vagy az EU-csatlakozás, amik az ágazatok közötti erőviszonyokat érdemben befolyásolták. Ez a „pozícióingadozás” a KNP 1975-ös megalapítása óta a vizsgált térségben kifejezetten jól érzékelhető – alapította meg több szakember is. Következő fejezetünkben az erre vonatkozó legfontosabb példákat mutatjuk be.

A meginterjúváltak szerint „az 1970-es években az ágazat még nagyon erős és innovatív volt”, a védett területeket erős szakpolitikai háttértámogatottság mellett jelölték ki. Az ekkor védelem alá vont 30 628 ha-nak több mint 40%-a termelőszövetkezeti tulajdonban volt. Ez a kezdetektől fogva szükségessé tette a partnerséget, vagyis „a természetvédelem és agrárium viszonyrendszerében a nemzeti parkok megalakítása mérföldkő volt” – mondta egy korábbi vezető. „Akkoriban egyes gazdálkodók és települések részéről nagy ellenállást lehetett érezni, míg voltak, akik észre sem vették a park létrejöttét, miután számukra nem történtek lényegi változások; pl. a tűzokvédelemben, ahol már korábban is figyelembe kellett venni a szigorú élőhelyvédelmi előírásokat”. „A gyenge adottságú talajok miatt

a TSZ-ek és az Állami Gazdaságok könnyen adták a területeket, így a védettségi zónák kijelölésébe általában nem szóltak bele. A legelőket, nádasokat egyébként sem használták intenzíven – alapvetően zökkenőmentes volt a KNP területek kezelési jogának bevezetése” – összegezve a kezdeti időszakot egy kerekasztal-társaság.

Az 1980-as években a KNP tovább növelte az állami tulajdon és egyben saját kezelésű területek arányát a védett területekből, ami fontos lépés volt, hiszen ezzel megerősítette a tájvédelmi szempontokat. Ekkoriban a két ágazat között alapvetően jó együttműködés volt jellemző, amit az is segített, hogy csak néhány TSZ és állami gazdaság felé kellett kommunikálni a természetvédelem érdekeit. Emellett azonban akadtak bőven konfliktusok is, hiszen a tervutasításos rendszerben a gazdálkodó szervezetektől jobb eredményeket, egyre magasabb termésátlagokat vártak el. Bevett gyakorlat volt a gyenge termőképességű rétek, szikesek, korábbi tómedrek termelésbe vonása. Mivel a művelési ágak váltását két évig nem kellett bejelenteni, így a feltört területeken megtermelt terménnyel magasabb hozamot lehetett kimutatni. Ez parázs vitákat váltott ki, elhúzódoó hatósági ügyekkel és sajnálatos tájterhelésekkel. Erre vonatkozóan így emlékezett vissza egy prominens válaszadó: „A KNP legsúlyosabb nézeteltérései leginkább a szántóhasználat és vízelvezetés miatt voltak napirenden (ez utóbbi máig problémaforrás maradt). A szántók, gyümölcsösök, szőlők belvízmentesítése érdekében a vízügyi szektor a vízelvezetést szorgalmazta és a gazdálkodóknak is legtöbbször ez volt az érdeke. A lecsapolási direktívák azonban a vizes élőhelyek megőrzését és rekonstrukcióját gátolták, szemben a parki érdekekkel”. A probléma szemléltetésére példa a Fülöpháza környéki három szék és a Kondor-tó akkori kiszáradása.

Az érdekkellentétek a növényvédelemben is megmutatkoztak, hiszen az iparszerű mezőgazdasági rendszerben nagy mennyiségben alkalmazták a gombák és kártevők elleni szereket. Ráadásul a termelőszövetkezetek és állami gazdaságok ebben az időszakban melléküzemágakkal is foglalkoztak (pl. építőipari, autószerelési szolgáltatások), amely tevékenységek hulladékait sokszor nem megfelelően kezelték, így ezekben az ügyekben is fel kellett lépnie a KNP-nak. A legkirívóbb eset 1983-ban pattant ki, amikor 250 db, a Kiskunsági Állami Gazdaság által elusáított festékes hordót talált meg a KNP természetvédelmi őr a Apajhoz közeli pusztában.

A rendszerváltozás után a mezőgazdaság válságba került a térségben is. A kárpótlási és szövetkezeti törvények (1991. évi XXV., 1992. évi I., 1992. II. és, 1992. évi XXIV. tv.) nyomán az agrárterületek jelentős része magántulajdonba került, ill. hasznosításukat családi gazdaságok vették át. Ez lényeges változást hozott, hiszen a park szakembereinek ezután már nem néhány szövetkezettel kellett kapcsolatot tartani, hanem több ezer egyéni gazdálkodót kellett meggyőzni az ökológiai fenntarthatóság szükségességéről. Habár az új partneri hálózatok kialakítását a kárpótlás utáni szövevényes és kaotikus tulajdonviszonyok gyakran ellehetetlenítették, az iparszerű mezőgazdaság visszaszorulása összességében kedvezett a természetvédelemnek. A kárpótlásban létrejött új kisüzemek ugyanis gyengén voltak gépesítve, nem volt elegendő tőkájuk, illetve az akkori piaci viszonyok között nem is volt kifizetődő a műtrágyák, a növényvédő és a gombaölő szerek intenzív használata. Ebben az időszakban a termelés egyre zöldebbé vált. Problémát okozott azonban, hogy az új termelők sok esetben igen kis területtel rendelkeztek, amit néha a védett területek kárára igyekeztek növelni, sőt esetenként ökológiailag fontos tájalkotó elemeket (fasorok, laposok) vontak művelésbe. Mindemellett jelentős esemény volt a Kolon-tó első élőhely-rekonstrukciójának befejezése, aminek eredményeként 6,3 ha szabad vízfelület jött létre 1991-ben.

Az 1996. évi XXI. tv. a területfejlesztésről és a területrendezésről kiemelt térségként kezelte a nemzeti parkokat, és előírta számukra területfejlesztési terv készítését. A természet védelméről szóló 1996. évi LIII. tv. pedig külön kitért a mezőgazdaság és a termé-

szetvédelem kapcsolatára. A törvény előírja, hogy a védett területeken a legfőbb feladat az ott folyó gazdasági tevékenységek (pl. mezőgazdaság, erdőgazdálkodás, nádgazdálkodás) korlátozásokkal történő szabályozása. Az eltérő érdekek összehangolásáról a törvény 71–73. paragrafusai rendelkeznek, amelyekben egy elnagyolt rendszert vázoltak fel annak érdekében, hogy a termelőket érdekeltté tegyék a természet megővésében. Később erre alapozva indult az Érzékeny Természeti Területek programja, amelynek keretében a gazdálkodók a kijelölt gyenge termőképességű területeken (pl. a Felső-Kiskunságban) kiegészítő támogatásokra pályázhattak. Ennek célja az volt, hogy az intenzív termelés helyett az EU országaiban már bevezetett környezetkímélő mezőgazdasági termelési gyakorlatot (ökológiai tájhasznosítás) szélesebb körben elterjesszék. „Ezt követően 2003-ban nagyobb területi lefedettséggel elindult az agrár-környezetgazdálkodás rendszere (ekkor még nemzeti forrásból). Ennek eredményeként úgy tűnt, hogy a természetvédelem kellő figyelmet kap és számos probléma rendeződött, az érdekelt szereplők több kérdésben kiegyeztek”. „Voltak visszatérően jelentkező konfliktusok, de ezek egy része a felek konszenzusával megoldódott” – jellemezték az akkori helyzetet egy kerekasztal-beszélgetés résztvevői.

Az EU-tagság a két területhasználó szektor viszonyrendszerében is új helyzetet teremtett. Ebből a szempontból meghatározó szabályozóvá váltak a Natura 2000 területekre vonatkozó 275/2004. X. 8. kormányrendelet és az EU-s keretfeltételek között kialakított agrár-környezetgazdálkodási (AKG) támogatások igénybevételének részletes szabályait tárgyaló 150/2004. X. 12. FVM-rendelet. Az AKG számos ökológiai szempontú támogatást tartalmazott, amelyek kifejezetten kedvezően hatottak a két szektor partnerségére, bár itt is akadtak kritikusok mindkét oldalon. Egyes vélemények szerint a korszakot „beárnyékolta”, hogy a Natura 2000 kapcsán heves konfliktusok alakultak ki. „A Natura célokat a gazdák közül sokan nem értették és felesleges korlátozásként élték meg, ami azt eredményezte, hogy a természetvédelem megítélése, a vele való partnerség inkább romlott és egyes társadalmi körök esetében kifejezett ellenállásba fordult! ... Az európai ökológiai hálózat elgondolását látszólag (elviékben) sokan elfogadták, de a gyakorlatban kétségekkel fogadták. Végül azonban a területekért folytatott vitákból a természetvédelem került ki győztesen, ami elsősorban egy-két magasan képzett, tapasztalt szakértő megalapozott érveinek volt köszönhető” – mesélte az időszakról egy akkori államtitkár. Emellett azonban az agrártámogatások kedvezőtlen hatásai is egyre inkább megmutatkoztak, például a kemikáliák alkalmazásának növekedésében (MIHÓK B. et al. 2017; CSATÁRI B. et al. 2019). A problémák ellenére a KNP az EU-s pályázatok és a környezeti nevelésben végzett tevékenységek révén komoly eredményeket tudott felmutatni. Nagy jelentősége volt pl a 2004–2008 között elvégzett „A tűzok védelme Magyarországon” c. LIFE Nature projektnek, vagy a KNPI 2001 óta működő kecskeméti látogatóközpontjában (Természet Háza) tartott sok száz ismeretterjesztő rendezvénynek és látogatói programoknak. Egyes élőhelyvédelmi és fajvédelmi intézkedések terén azóta is folyamatosak a sikerek.

„A nemzeti parkok működése tekintetében meghatározó fordulópontot jelentett, és egyben mellőzöttséghez vezetett 2005, amikor az igazgatóságoktól megvonták a hatósági jogkört.” „A természetvédelem nemzetstratégiai jelentősége, képviselője és érdekérvényesítő képessége ezzel nagymértékben csökkent” – értékelte az eseményt több válaszadó. „A két szektor egyenlőtlenre váló pozícióit ez jelentősen befolyásolta, amit tovább erősített a Környezetvédelmi és Vízügyi Minisztérium 2010-es megszűnése”. Ehhez kapcsolódóan többen is elmondták, hogy „az ágazatok közötti feszültségek mögött a jelenlegi intézményrendszer struktúrája áll; a természetvédelem az Agrárminisztérium alá tartozó Környezetügyért Felelős Államtitkársághoz tartozik”. „A szektorális aszimmetrikusság a Duna–Tisza közén is érezhető, ugyanis a földhasználati célok és feladatok meghatározá-

sánál ismét egyre hangsúlyosabban figyelembe kellett venni a gazdálkodási szempontokat”. Több interjú során is elhangzott, hogy a mezőgazdasági érdekek felülkerekedésének alapját az agrártámogatások jelentik. „A természetvédelem kétségtelenül komoly presztízsvesztéset szenvedett el a térségben. Mintha a korábban elkövetett túlkapásokat is felrötták volna. Ugyanis el kell ismerni, hogy számos esetben valóban egyoldalúan járt el a KNP Igazgatóság, és csak a saját ágazati érdekeit vette figyelembe, indokolatlan korlátozásokat, tiltásokat előírva”. A park meggyengülésével azonban a védett területeken a viták újra éledtek. Ismét erőre kaptak a mindig is lappangó erdészeti és vadászati érdekek, a Nemzeti Földalap létrehozásával pedig megkezdődött a földtulajdon átrendeződése, a nemzeti park tulajdonlásának és vagyonának szétesése. Az NFA bérbeadásai során a természetvédelem beleszólási joga minimálisra csökkent, így a földek bérbeadása a korábban elért élőhely- és élővilág-védelmi programokat is veszélyeztetheti. Ráadásul „ma hiányoznak azok a többoldalú egyeztetések, amelyek korábban egyensúlyban tartották az eltérő érdekeket. Így válhatott a fakitermelés «rablógazdálkodássá», vagy a vadászat «profitorientált sporttá»”. „Ezek a zavarok jól láthatók a tájban; például az erdők tekintetében egyre inkább az ültetvény-jelleg dominál” – fogalmazta meg véleményét egy négy évtizedes rálátással rendelkező egykori vezető.

A két szektor partnerségében azért néhány környezetgazdálkodási szempontból is fontos közös felület megmaradt, hiszen a terület vízháztartásának rendezése együttes érdek. A kérdezett gazdálkodók elismerik, hogy „egyes nagyobb volumenű élőhely- és élővilág-védelmi pályázatok a mezőgazdaság számára is előnyösek”. Ilyen például a „Csatornák, rizskalitkák, tájsebek, tanyahelyek felszámolása, tájba illesztése a KNPI működési területén” elnevezésű, VEKOP-4. 2. 1-15-2016-00007 projekt. Ennek célja a terület vízháztartási viszonyainak javítása azáltal, hogy a víz mozgását befolyásoló mesterséges vonalas létesítményeket megszüntetik. Szintén kedvező mozzanatként kell értékelni, hogy ökológusok és agrárkutatók együttműködésének köszönhetően elkészült az ország ökoszisztéma-alaptérképe, amely a térségre nézve is naprakész alapokat nyújt az optimális tájhasználati módok meghatározásához.

A kvalitatív módszertan mellett elvégeztük a CORINE felszínborítási adatbázisának statisztikai elemzését is (*1. táblázat*), amely az interjúkat két fontos pontban egészíti ki. Az egyik az, hogy a védett területek földhasználata stabil, a változások iránya általában az ökológiai érdekeknek kedvez, ebből következően a két ágazat között tájhasználati konfliktusok csak helyi léptékben, nem összefüggő térségi rendszerben jelennek meg. A másik az, hogy a térségi vízkormányzás kritikus tényezője a sikeres természetvédelmi és mezőgazdasági tevékenységeknek.

Az első pont tekintetében megállapíthatjuk, hogy a védett és a Natura 2000 területek esetében a természetvédelem szemszögéből alapvetően kedvező konverziós irányok voltak meghatározók. Mind a védett, mind a Natura 2000 területeken jelentősen csökkent a szántóterületek nagysága, amelyek elsősorban legelővé, természetközeli gyep és erdővé alakultak át a CORINE adatai szerint. További pozitív fejlemény az intenzív művelésű kultúrák (szőlők és gyümölcsösök) területének csökkenése, ami által az ember mindennapos zavaró hatása is mérséklődött a tájban. Szintén az első pontot támasztja alá, hogy a védett és a Natura 2000 területeken a felszínborítás-változások intenzitása jóval kisebb, mint a környező térségekben (*2. ábra*).

A változások pozitív iránya mellett arra is fontos felhívni a figyelmet, hogy a megmaradt szántóterületeken a gazdálkodók intenzifikálhatják a termelésüket, egyre több műtrágyát és növényvédőszerrel kijuttatva a természetbe. Erre utalnak a KSH adatai is, melyek szerint Magyarországon az egy ha mezőgazdasági területre kijuttatott műtrágya mennyisége a 2000-es 61 kg-ról 2019-re 119 kg-ra nőtt, valamint nagy mértékben emelkedett az eladott



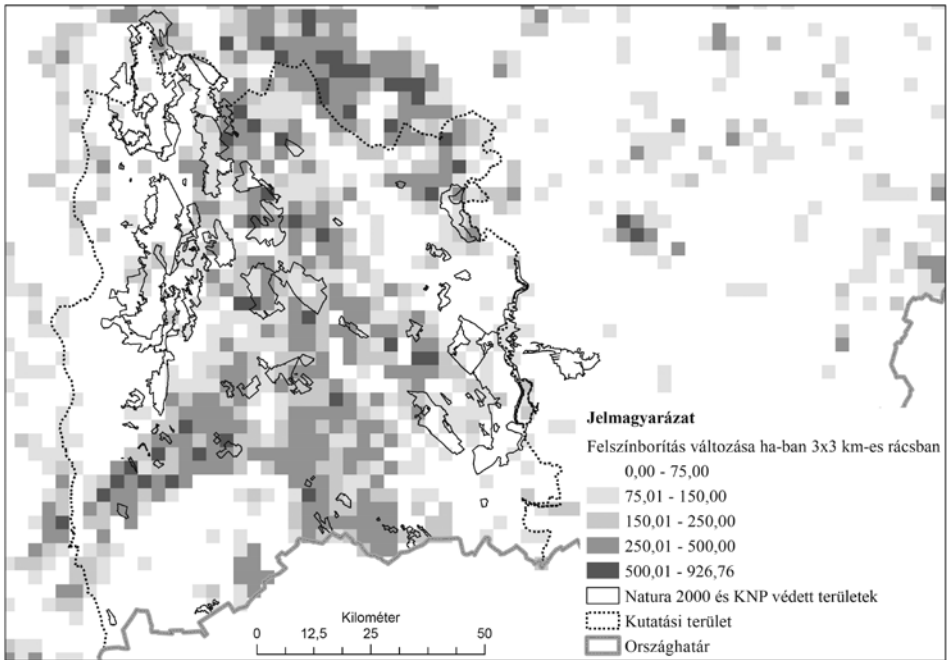
1. táblázat – Table 1

A kutatási terület földhasználata a CLC adatai alapján  
 Forrás: szerk. KOVÁCS A. D.–GULYÁS P.–FARKAS J. Zs.  
 Land use of the study area based on CLC data  
 Source: ed. by KOVÁCS, A. D.–GULYÁS, P.–FARKAS, J. Zs.

Felszínborítás	Kutatási terület 1990 (ha)	Kutatási terület 2018 (ha)	Változás %-ban	Védett területek 1990 (ha)	Védett területek 2006 (ha)	Változás %-ban	Natura 2000 területek 2006 (ha)	Natura 2000 területek 2018 (ha)	Változás %-ban
Mesterséges felszínek	39524	44371	12,3	445	422	-5,0	573	638	11,3
Szántóföldek	488302	456234	-6,6	20109	19103	-5,0	58907	52939	-10,1
Szőlők	44929	32070	-28,6	431	114	-73,6	359	279	-22,3
Gyümölcsösök és egyéb ültetvények	9377	6976	-25,6	9	4	-49,6	73	96	32,6
Legelők	100352	106477	6,1	3852	4755	23,4	32194	34198	6,2
Egyéb mezőgazdasági területek	93878	79908	-14,9	1472	1281	-12,9	3554	3359	-5,5
Erdők és átmeneti cserjés-bózós területek	158307	208309	31,6	15033	15161	0,8	27095	28164	3,9
Természetes és természetközeli gyepek	36052	40327	11,9	28589	29574	3,4	35623	38587	8,3
Vizenyős területek	22934	18320	-20,1	7873	7185	-8,7	13646	13715	0,5
Vízfelületek	12204	12869	5,5	4554	4766	4,7	8322	8369	0,6
<i>Összesen:</i>	<i>1005860</i>	<i>1005860</i>		<i>82365</i>	<i>82365</i>		<i>180345</i>	<i>180345</i>	

növényvédőszer mennyisége is 10 943 tonnáról 26 782 tonnára. Az is gondot jelent, hogy a térségben jelentős útfejlesztések zajlottak a Corine adatai szerint. 1990 és 2018 között 82,6 ha-ral nőtt az utak által elfoglalt terület nagysága (összesen 390,1 ha-t tesznek ki) és a következő 5-7 évben további fejlesztések várhatók, amelyek nyomvonal (pl. az M8-as gyorsforgalmi út Dunavecse és Kecskemét közötti szakasza) az eddig ismert tervek alapján Natura 2000 területen halad majd át.

A második pontot a vizenyős területek nagy arányú csökkenése támasztja alá, amely mind a teljes kutatási, mind a védett területeken jelentős (20%-os és 9%-os csökkenés). Az utóbbiak esetében a 700 ha-os adatban már az is benne van, hogy a KNP jelentős erőfeszítéseket tett az elmúlt évtizedekben a vizes élőhelyek rekonstrukciójának érdekében. A vízvisszatartás kérdését illetően a gazdálkodók véleményében is változás figyelhető meg. Tehát e tekintetben a két ágazat érdekei részben közeledtek, ugyanakkor a vízügynek a térségi vízkormányzásban ezektől eltérő szempontokat is figyelembe kell vennie (pl. a hátsági peremek halastavainak vízcsereje), így a vízgazdálkodás körülményeinek optimalizálása még megoldásra vár.



2. ábra A földhasználat-változás intenzitása a Natura 2000 területeken  
 Forrás: szerk. KOVÁCS A. D.–GULYÁS P.–FARKAS J. Zs. CORINE CLC, EEA és TIR adatok felhasználásával  
 Figure 2 Intensity of land use change in Natura 2000 areas  
 Source: ed. by KOVÁCS, A. D.–GULYÁS, P.–FARKAS, J. Zs. based on CORINE CLC, EEA and TIR data

### A nemzeti parkot érintő turizmus jellemzői – a partnerség hátráltató tényezői és a lehetőségek

A térség turisztikai potenciáljának kiaknázása a kezdetektől fontos volt. Már a KNP alapító dokumentumában kinyilvánították, hogy a működését 1975. január 1-től megkezdő intézmény „szolgálja a természeti és kultúrértékek megismerésére irányuló turizmust és idegenforgalmat, biztosítson megfelelő környezetet a hagyományos lovassportnak”. „Ez egybeesett a vidéki térségeket «újrafelfedező» és akkoriban felfutó belföldi turisztikai kereslet megjelenésével. A nagyobb volumenű idegenforgalom előzményei a KNP törzsterületét képező Bugacpusztához kapcsolódnak, amely a két világháború között vált népszerű célponttá”. Több szakember is hasonlóan fogalmazva megemlítette, hogy „szinte hazafias kötelességgé vált a pásztorhagyományok ápolása”. Ebben a park mellett más szereplők is részt vettek, mint például a Kiskunsági Állami Gazdaság, amely megteremtette az európai hírű Kiskunsági Pásztor- és Lovasnapok hátterét. „A felfutást segítette, hogy ebben az időszakban a külföldiek beutazása is jelentősen könnyebb lett, így ők is újra felfedezhették ezt az alföldi tájat”. Becslések szerint a „pusztai turizmus” az 1980-as években 70-80 ezer (elsősorban német) turistát vonzott a térségbe. A rendszerváltozás utáni első években is jelentős maradt az idegenforgalom. A KNP az állami vagyon átszervezése során új ingatlanokhoz jutott, amelyek használatával, vagy haszonbérbe adásával (pl. bösztörpusztai állattartótelep) be tudott kapcsolódni a turisztikai fejlesztésekbe. Ez a konjunktúra azonban hamar kifulladt. „A szervezett utazások egyre inkább elmaradtak,

a Kiskunság területén jelentős visszaesés következett be. A pusztába érkező buszos-csoportos látogatások kora leáldozott. A KNP-ban e recessziót ráadásul jogi viták és ügyek terhelték, mint például az a rejtélyes tüzeset, amelyben a híres bösztörpusztai telep egyes épületei leégték. A helyreállítás ugyan részben megtörtént, de az üzemeltetés a korábbiakhoz képest nem volt igazán sikeres” – fogalmazták meg nemzeti parki munkatársak.

A térség turisztikai teljesítménye csak a 2000-es évektől kezdve kapott életre, főként a fürdőfejlesztéseknek köszönhetően, majd a 2008–2009-es válságot követően a nemzetközi és országos trendeknek megfelelően dinamikusabb növekedésbe váltott egészen a világjárvány kezdetéig. Ekkor általános trend volt a szabadidős utazások rövidülése. Az elmúlt 40 évben a Bács-Kiskun megyébe érkező turisták átlagos tartózkodási ideje mintegy 40%-kal esett vissza (2. táblázat).

2. táblázat – Table 2

Bács-Kiskun megye vendégforgalmi adatai a KSH statisztikákban

Forrás: szerk. KOVÁCS A. D.–GULYÁS P.–FARKAS J. ZS.

Tourism data of Bács-Kiskun county based on KSH data

Source: ed. by KOVÁCS, A. D.–GULYÁS, P.–FARKAS, J. ZS.

	1980	1990	2000	2005	2010	2015	2020
Vendégek száma (fő)	119 545	184 074	134 582	141 993	152 171	235 173	174 904
Vendégéjszakák száma	458 354	558 702	336 251	340 821	373 350	520 197	415 461
Átlagos tartózkodási idő (nap)	3,83	3,04	2,50	2,40	2,45	2,21	2,38

Az EU-csatlakozás éveitől környezeti paradigmaváltás szemtanúi lehetünk, amely a természetvédelem és turizmus viszonyát is új alapokra helyezte. „Ez a KNP számára is új lehetőséget és feladatokat teremtett. Világossá vált ugyanis, hogy az «ember nélküli természetvédelem» nem jó megoldás”. A szakma mellett a szélesebb tömegek, a hazai és külföldi turisták számára is elérhetővé kellett tenni a helyi természeti értékeket. „Ezért a védett területeken, a látogatók számára új «attrakciókat» próbáltak létrehozni, amelyek a természeti adottságokat úgy mutatták be, hogy azok ne sérülhessenek. Mindezt több helyen a gazdálkodással is igyekeztek összhangba hozni”. Létrejötték az első tanösvények, Kecskeméten pedig felépült a nemzeti park látogatóközpontja, a Természet Háza. Mára a KNP három látogatóközpontot, két erdei iskolát, 25 tanösvényt és hat egyéb bemutatóhelyet üzemeltet, és tevékenységei között kifejezetten hangsúlyossá vált a fiatal korosztályok környezeti nevelése. Szolgáltatásai közé tartoznak a szakvezetéses túrák, az erdei iskolák, a táborok, a kézműves foglalkozások, szemléletformáló rendezvények. A nemzeti park saját adatgyűjtést végez ezen ökoturisztikai tevékenységeire vonatkozóan, melynek adatait a 3. táblázat foglalja össze.

Az elmúlt 10 év adatai a világjárvány kezdetéig időnként csökkenő, majd kisebb felívelő szakaszokat mutattak, de összességében stabil látogatottságot és érdeklődést tükröztek a nemzeti park ezen szolgáltatásai iránt. A parkban eltöltött vendégéjszakák száma is hasonlóan alakult, 3300 és 4200 között mozgott. A COVID-19 járvány valamennyi hulláma érzékenyen érintette a turizmushoz kapcsolódó tevékenységeket, a statisztikák nagyarányú visszaesést mutatnak. A látogatóközpontokat, erdei iskolákat, szálláshelyeket, egyéb zárt tereket az országos hatóságok által elrendelt időszakokban zárva kellett tartani, ami hatalmas látogatószám- és bevételkiesést eredményezett, ezt a korlátozásmentes időszakok nem tudták visszapótolni. A szabadon látogatható egységek (pl. tanösvények) iránti érdeklődés azonban jelentősen nőtt. Jóllehet ezek nem szerepelnek a látogatói adatsorok-

A vendégek száma a KNP-ban a látogatóstatisztika alapján

Forrás: szerk. KOVÁCS A. D.–GULYÁS P.–FARKAS J. ZS. a KNP adatainak felhasználásával

Number of guests and overnight stays in the KNP based on visitor statistics

Source: ed. by KOVÁCS, A. D.–GULYÁS, P.–FARKAS, J. ZS. using data of KNP

	<b>A bemutatóhelyek látogatóinak száma (fő)</b>	<b>A szolgáltatást igénybe vevők száma (fő)</b>	<b>A vendégek száma (fő)</b>
2011	30 446	114 310	1 362
2012	20 939	114 398	1 821
2013	23 981	90 060	1 343
2014	22 777	71 664	1 995
2015	19 195	75 391	1 685
2016	19 496	80 036	2 088
2017	20 241	82 455	1 499
2018	26 198	85 740	1 530
2019	21 167	86 303	1 283
2020	11 187	7 265	804

ban, de a becslések alapján akár 100 000 fő is felkereshette ezeket a célpontokat a járványos időszakban. Ennek kapcsán felvetődik a kérdés, hogy mennyi lenne az a maximális látogatószám, amelyet még elbírnak ezek a védett területek? A szakemberek véleménye szerint: „a különböző élőhelyek terhelhetősége más és más. A tájak, élőhelyek eróziója, illetve ezzel a befogadó-kapacitás elsősorban a szervezettségtől és a kiépítettségtől függ”. Jóllehet a legtöbb túraútvonal és tanösvény elkerüli a sérülékeny területeket és összességében még nem telítettek, azonban az egyéni látogatószám növekedése már nem kívánatos. Az általunk megkérdezett szakemberek a vezetett túrák optimalizálásában látnak még lehetőséget. A járvány utáni időszakban erre fektetik a hangsúlyt.

### Következtetések és összegzés

Véleményünk szerint a Kiskunsági Nemzeti Park példája jól szemlélteti, hogy az elmúlt 40 évben a természetvédelem és működési környezete milyen jelentős átalakuláson ment keresztül. A változások egyúttal komoly szektorális konfliktusokat és kihívásokat jelentettek, főként a mezőgazdaság és idegenforgalom vonatkozásában. Lényegi kérdés, hogy a kedvező vagy kedvezőtlen fordulatokban vajon mekkora szerepe volt a természetvédelmi ágazatnak, és mit tehetett volna maga a park, mint intézmény a problémák áthidalása és a jobb működés érdekében? Tapasztalataink arra mutatnak rá, hogy a konfliktusok egy része a következtelen törvényi szabályozás, a szakpolitikai koordinátlanság és az elégtelen működési források miatt következett be. Jól példázza ezt, hogy a területfejlesztésben a nemzeti parkok egy ideig kiemelt térségként jelentek meg az 1996. évi XXI. tv. alapján, amelyekre területrendezési terveket és fejlesztési koncepciókat kellett készíteni. Az akkori fejlesztési ötletek gyakorlati megvalósítása azonban sok esetben elmaradt. Maguk a parkok korlátozottan jelentek meg a térségi erőforrások mátrixában és a fejlesztésekbe csak érintőlegesen kapcsolódtak be. Interjúink alapján úgy értékeljük, hogy ez bizonyos tekintetben

ma is érvényes. A működési források tekintetében a 2000-es években a nemzeti parkok az agrártámogatásokra voltak utalva, miközben azok előírásainak betartásában és ellenőrzésében a munkatársaik is szerepet kaptak. Ez nehéz helyzetbe hozta a természetvédelmet és mélyítette azt a szektorális kommunikációs problémát, amely a kiszolgáltatóságok tömeges megjelenésével egyébként is gondot jelentett. A turizmus oldaláról a vállalkozásokkal történő közös munka nehézségei emelhetők ki, melyek több esetben a partnerségek kudarcait is jelentették. E példákból is érzékelhető, hogy a konfliktusok jelentős részben abból a szegregatív modellből fakadtak, amelyben a természetvédelem intézményrendszere (így a KNP Igazgatósága is) úgymond „állam az államban” felfogásban képzelte el működését. A visszaemlékezések szerint, a szövetségi partnerekkel ez a fajta „modell” viszonylag jól működött egészen a rendszerváltozásig, 1990 után a sokszereplőssé váló gazdasági és az egyre diverzebbé váló helyi és központi érdekrendszerben viszont már egyre kevésbé volt hatékony. Emellett a nemzeti park nem volt képes a térségfejlesztés aktív szereplőjévé válni, sőt a települések szemszögéből nézve sokszor akadályozta a fejlesztési elképzések megvalósítását. Egyesek szerint főként ez okozta a hatósági jogkörök elvesztését is 2005-ben.

Az interjúk és terepi tapasztalataink alapján úgy véljük, hogy napjainkra a természetvédelem számos lépést tett az integratív szemlélet irányába. Különösen érzékelhető ez az idegenforgalom tekintetében, amit a turizmusfejlesztési elképzések is megerősítettek. Így a 2008-as Országos ökoturizmus-fejlesztési stratégia már kiemelte, hogy „az ország turisztikai vonzerejének jelentős hányada a nemzeti parkok területén található”. Ugyanakkor a legutóbbi átfogó országos szintű koncepciókat szemlélve az látható, hogy a térségi szereplőkkel való együttműködések a nemzeti parkok háttérbe szorítása és alárendelése már inkább akadályozza. A szakemberek elmondása szerint a KNP esetében mind az idegenforgalom, mind az agrárium szektorális érdekei jóval nagyobb teret kapnak, mint az ökológiai és védettségi szempontok.

A mezőgazdaságra fókuszálva két egymással szorosan összefüggő kulcstényező (tanul-ság) emelhető ki: 1) a támogatási rendszer hosszú távú kiszámíthatósága; 2) a védett területeken kívüli földhasználat stabilizálása. Jól látható ugyanis, hogy a magyar és az európai agrártámogatási rendszer 1990 óta folyamatos átalakulásban van. A közös agrárpolitika kritikája szerint az agrár-környezetgazdálkodás és a vidéket segítő támogatások ezért nem eléggé hatékonyak, ráadásul az egymást követő időszakokban megjelölt célok akár egymás ellen is hathatnak (ECA, 2017). Fontos lenne tehát egy olyan rendszer kialakítása, amely hosszabb ideig változtatások nélkül fennáll, és ahol szükséges, ott a természetvédelem érdekeit is figyelembe veszi. Például a Japánban alkalmazott elvekhez hasonlóan bizonyos tájkon a biodiverzitás megőrzéséért és az élőhelyek fenntartásáért járhatna nagyobb összegű támogatás (OECD, 2018). A második pont arra hívja fel a figyelmet, hogy a gazdálkodók a támogatások lehívásakor sok esetben azok maximalizálása érdekében a földhasználat megváltozásáról is döntenek. Márpedig az instabil tájhasználat, az intenzív kultúrák bekerítése, az útsűrűség növekedése a táj fragmentációját növeli. Ez negatív hatással van az élőhelyek közötti kapcsolatokra, végső soron az élővilág sokféleségére, amit nemzetközi példákon mások is ismertettek (PALOMO, I. et al. 2013). Ez fokozott problémát jelent a mozaikos elhelyezkedésű védett területek esetében, mint amilyenek a KNP-t is alkotják.

A mezőgazdasághoz, de egyben a vízborította természetvédelmi területek megőrzésének feladatához kapcsolódva fontos foglalkozni a térség vízkormányzásában megjelenő érdekellentétekkel, hiszen a kiskunsági tájak vízháztartása továbbra is instabil és szárazodó. A víz elvezetését támogató vízügyi álláspont nem segít a problémák megoldásában. Ez a hozzáállás egyébként nem helyi sajátosság, más térségekben is megfigyelhető ez a fajta konfliktus (LEMLY, A. D. et al. 2000; MIODUSZEWSKI, W. et al. 2010). A vízviszartartás és vízpótlás nélkül a vizes élőhelyek védelme és maga a gazdálkodás is megkérdőjeleződik.

A szakemberek aggálya, hogy ilyen arid környezetben, ahol az illegálisan fúrt kutak száma több ezer, és amelyek legalizálása folyamatban van a kormányzat szándékai szerint, kevés gazdálkodó lesz képes megőrizni gazdaságát, a térségre jellemző tanyák jövője teljesen bizonytalanná válik. Ehhez szorosan kapcsolódnak a már meglévő kedvezőtlen gazdasági és társadalmi folyamatok (előregedés, elvándorlás, munkanélküliség), így több szakember is úgy véli, hogy a régió komplex problémáit a vízgazdálkodás, a természetvédelem és a multifunkcionális agráriumot preferáló vidékfejlesztés együttes összefogásával lehet csak megoldani.

A térség idegenforgalma azonban egy ilyen típusú együttműködésre még nem áll készen. Ennek okai sokrétűek, de eredményeink alapján azt emelhetjük ki, hogy a „pusztai turizmust”, mint turisztikai terméket nem sikerült pótolni. Az ennek helyébe lépő, elsősorban Kecskemét környékére koncentrálódó hivatásturizmus, valamint a gyógy- és termálfürdők-höz (pl. Tiszakécske, Kiskunmajsza) köthető egészségturizmus vonzereje és ismertsége nem mérhető össze vele, különösen a külföldi látogatók tekintetében. A kooperáció nehézségeit tovább fokozza, hogy a turisztikai intézményrendszer meglehetősen hiányos és széttagolt Bács-Kiskun megyében. Őt nagyobb városban működik Tourinform iroda (Kecskemét, Kiskunfélegyháza, Baja, Kiskunmajsza, Kiskőrös) és mindössze két településen jött létre helyi szintű turisztikai desztináció menedzsment (TDM) szervezet. Ez utóbbiak működése azért lenne fontos, mert tevékenységük során valódi partnerséget kelthetnének az érdekelt szereplők (szállásadók, gazdálkodók, nemzeti park) között. Elviekben jól összehangolt termékfejlesztési és marketing tevékenységet végezhetnének, valódi gazdái lehetnének az adott település vagy térség turizmusának. A szakmai széttagoltságot erősíti, hogy a 2020. áprilisában a nemzeti parkok működése is megváltozott, a tájegységi szinten szerveződő új szervezeti rendszerben az igazgatóság már inkább csak koordináló szereppel bír.

Kérdésként merül fel, hogy a „pusztai turizmust” lehet-e, érdemes-e még feléleszteni? Napjainkban az „alföldi romantika” imázsa már nem elég vonzó, a korábban ez iránt érdeklődő, főleg külföldi célcsoportok beszűkültek, amit az is mutat, hogy a térségben ma már csak néhány szolgáltató (Tanyacsárda, Biczó csárda) kínálatában jelenik meg a pusztai táj és élővilág, a lovas- és pásztorhagyományok bemutatása. Ráadásul mindez meglehetősen idealizált, sokszor nem autentikus képet közvetít a térségről és Magyarországról.

A természeti értékek szerepe a térség turizmusában tehát egyelőre kérdéses. Ugyan Bács-Kiskun megye területfejlesztési stratégiája és turizmusfejlesztési terve is fontos turisztikai termékként említi az aktív turizmuson belül, azonban azok megismerése és felfedezése legtöbbször csak kiegészítő programlehetőségként jelenik meg. A fejlesztések gátját részben a természetvédelmi és az idegenforgalmi ágazat ellenérdekeltsége okozza, hiszen a látogatók nem veszélyeztethetik a védett értékeket. A vállalkozók pedig a megfelelő potenciális vendégszám hiányában nem mernek belefogni a turisztikai fejlesztésekbe, illetve a nemzeti park is óvatos az együttműködések tekintetében, elsősorban a korábbi rossz tapasztalataik miatt. További nehézséget jelent, hogy az ökoturisztikai attrakciók legtöbbször olyan településen vannak, ahol nincs szálláshely, így egyrészt jelentős beruházási igénnyel kell számolni ennek megváltoztatására, másrészt addig a turisztikai bevételek nagyobb része (pl. a szállás költsége) és az idegenforgalmi adó máshol csapódik le.

Szót kell ejtenünk még a nemzeti parki termékvédjegy-rendszerről, ami egy új típusú kezdeményezés a mezőgazdaság és kézművesipar, valamint az idegenforgalmi szektor közös érdekeken alapuló együttműködésének elősegítésére (GRANDI, C. – TRIANTAFYLLIDIS, A. 2010). A védjegy fogadtatása mind a termelők, mind az ökológusok és környezetvédők oldaláról egyértelműen pozitív volt. A regisztrált termelők egy része azonban az elmúlt években csalódott, hiszen a cím elnyerése után a termékek nem kaptak elegendő támogatást és figyelmet. A gazdálkodók egyértelmű igénye, hogy a nemzeti parkok és az állam

az eddiginél erőteljesebben vegyenek részt a védjegy ismertebbé tételében és az ellátási láncok terén.

Véleményünk szerint a táji sajátosságoknak megfelelő agrártermelés, a vidékies életmód és a hagyományos háztáji élelmiszer-előállítás preferálása, valamint a természetvédelmi tevékenységek egyúttal a térség idegenforgalmának is kedveznek. A turizmus oldaláról megjelenő társadalmi figyelem növeli a régió ismertségét és megbecsültségét, a bevételek pedig közvetlenül az itteni településeken hasznosulhatnak. Összességében az érintett szektorok egymásra utaltságának felismerése és az együttműködések kialakítása egy sikesebb térségi vidékfejlesztés alapját teremthetik meg.

### Köszönetnyilvánítás

Ez a tanulmány „A vidéki térségek gazdasági és társadalmi rezilienciája a COVID-19 pandémia időszakában – fókuszban a nemzeti parkok turizmusa” c. projekt keretében a KRTK és a Bolyai János Kutatási Ösztöndíj támogatásával készült (BO/00353/21/10).

---

KOVÁCS ANDRÁS DONÁT  
ELKH KRTK Regionális Kutatások Intézete, Kecskemét  
kovacs.andrasdonat@krtk.hu

GULYÁS PÉTER  
Közép-békési Területfejlesztési Önkormányzati Társulás, Békéscsaba  
gulyape77@gmail.com

FARKAS JENŐ ZSOLT  
ELKH KRTK Regionális Kutatások Intézete, Kecskemét  
farkas.jenozsolt@krtk.hu

### IRODALOM

- ANTROP, M. 1997: The concept of traditional landscapes as a base for landscape evaluation and planning; the example of Flanders. – *Landscape and Urban Planning* 38. pp. 105–117. DOI: 10. 1016/S0169-2046(97)00027-3
- BAUDRON, F. – GILLER, K. E. 2014: Agriculture and nature: Trouble and strife? – *Biological Conservation* 170. pp. 232–245. <https://doi.org/10.1016/j.biocon.2013.12.009>
- BAYNHAM-HERD, Z. – REDPATH, S. – BUNNEFELD, N. – MOLONY, T. – KEANE, A. 2018: Conservation conflicts: behavioural threats, frames, and intervention recommendations. – *Biological Conservation* 222. pp. 180–188. <https://doi.org/10.1016/j.biocon.2018.04.012>
- Biodiversity Conservation Strategy Programme 1991: The lowland grasslands of Central and Eastern Europe. – *Environ. Research Series 4*. IUCN. Information Press. Oxford. <https://www.iucn.org/content/lowland-grasslands-central-and-eastern-europe>
- BIRÓ M. 2011: Változástérképek használata tíz év alatt bekövetkezett élőhelypusztulási tendenciák kimutatására a Kiskunsági-homokhátság területén. – *Tájékológiai Lapok* 9. 2. pp. 357–374.
- Blicharska, M. – Orlikowska, E. H. – Roberge, J. M. – Grodzinska-Jurczak, M. 2016: Contribution of social science to large scale biodiversity conservation: A review of research about the Natura 2000 network. – *Biological Conservation* 199. pp. 110–122. <https://doi.org/10.1016/j.biocon.2016.05.007>
- Buckwell, A. – Matthews, A. – Baldock, D. – Mathijs, E. 2017: CAP: Thinking out of the box. Further modernisation of the CAP – why, what and how? – RISE Foundation, Brussels. 82 p.
- CAPOCCHI, A. – VALLONE, C. – PIEROTTI, M. – AMADUZZI, A. 2019: Overtourism: a literature review to assess implications and future perspectives. – *Sustainability* 11. 12. 18 p.
- CLC CORINE Land Cover by EEA 2018. – <https://www.eea.europa.eu/data-and-maps/dashboards/land-cover-and-change-statistics> (checked 2019-09-11).

- CSATÁRI B.–FARKAS J. Zs.–LENNERT J. 2019. Agrarian and rural development in Hungary after 1989. – In: BAŃSKI, J. (szerk.): Three decades of transformation in the East-Central European countryside. Springer International Publishing, pp. 21–54. doi:10.1007/978-3-030-21237-7\_2
- ECA 2017: Greening a more complex income support scheme, not yet environmentally effective. [https://www.eca.europa.eu/Lists/ECADocuments/SR17\\_21/SR\\_GREENING\\_EN.pdf](https://www.eca.europa.eu/Lists/ECADocuments/SR17_21/SR_GREENING_EN.pdf) (letöltés: 2021. május 12.)
- ERISMAN, J. W.–VAN EEKEREN, N. J. M.–DE WIT, J. et al. 2016: Agriculture and biodiversity: a better balance benefits both. – *AIMS Agriculture and Food* 1. 2. pp. 157–174. <https://doi.org/10.3934/agrfood.2016.2.157>
- FARKAS J. Zs.–HOYK E.–RAKONCZAI J. 2017: Geographical analysis of climate vulnerability at a regional scale: the case of the Southern Great Plain in Hungary. – *Hungarian Geographical Bulletin* 66. 2. pp. 129–144. <https://doi.org/10.15201/hungeobull.66.2.3>
- FEDREHEIM, G. E.–BLANCO, E. 2017: Co-management of protected areas to alleviate conservation conflicts: Experiences in Norway. – *International Journal of the Commons* 11. 2. pp. 754–773. <https://doi.org/10.18352/ijc.749>
- FOLEY, J. A.–DEFRIES, R.–ASNER, G. P.–BARFORD, C.–BONAN, G.–CARPENTER, S. R.–CHAPIN, F. S.–COE, M. T. DAILY, G. C.–GIBBS, H. K.–HELKOWSKI, J. H.–HOLLOWAY, T.–HOWARD, E. A.–KUCHARIK, C. J.–MONFREDA, C.–PATZ, J. A.–PRENTICE, I. C.–RAMANKUTTY, N.–SNYDER, P. K. 2005: Global consequences of land use. – *Science* 309. pp. 570–574.
- FORMÁDI K.–MAYER P.–PÉNZES E. 2017: Geography of tourism in Hungary. – In: WIDAWSKI, K.–WYRZYKOWSKI, J. (szerk.): The geography of tourism of Central and Eastern European countries. Springer. pp. 189–232. [https://doi.org/10.1007/978-3-319-42205-3\\_6](https://doi.org/10.1007/978-3-319-42205-3_6)
- GRANDI, C.–TRIANTAFYLIDIS, A. 2010: Organic agriculture in protected areas. The Italian experience. – *Food and Agriculture Organization of the United Nations*. 29 p. <https://www.fao.org/3/al412e/al412e00.pdf> (letöltés: 2021. február 4.)
- GRODZIŃSKA-JURCZAK, M.–CENT, J. 2011: Can public participation increase nature conservation effectiveness? – *Innovation: The European Journal of Social Science Research* 24. 3. pp. 371–378. <https://doi.org/10.1080/13511610.2011.592069>
- HENLE, K.–ALARD, D.–CLITHEROW, J.–COBB, P.–FIRBANK, L. G.–KULL, T.–MCCRACKEN, D.–MORITZ, R. F. A.–NIEMELÄ, J.–REBANE, M.–WASCHER, D. M.–WATT, A.–YOUNG, J. 2008: Identifying and managing the conflicts between agriculture and biodiversity conservation in Europe – a review. – *Agriculture Ecosystems and Environment* 124. 1–2. pp. 60–71. doi:10.1016/j.agee.2007.09.005
- IDDRI, 2018: An agroecological Europe in 2050: multifunctional agriculture for healthy eating. – [https://projects.au.dk/fileadmin/user\\_upload/TYFA\\_report.pdf](https://projects.au.dk/fileadmin/user_upload/TYFA_report.pdf) (letöltés: 2021. május 10.)
- KERÉNYI A. 2006: Kényelmetlen, de alapvető: a táj eltérő értelmezései és azok tervezési-védelmi jelentősége. – *Falu Város Régió* 3. pp. 18–22.
- KONKOLY-GYURÓ É.–KIRÁLY G.–DEZSÓ N.–BALÁZS P.–TIRÁSZI Á. 2017: Overview of the 18<sup>th</sup>–20<sup>th</sup> century military surveys in the light of the land cover change assessment in Eastern Central Europe. – *e-Perimetron* 12. 4. pp. 142–180.
- KOVÁCS A. D.–HOYK E.–FARKAS J. Zs. 2017: Homokhátság – A semi-arid region facing with complex problems in the Carpathian Basin. – *European Countryside* 9. 1. pp. 29–50. <https://doi.org/10.1515/euco-2017-0003>
- KREMEN, C.–MERENLENDER, A. M., 2018: Landscapes that work for biodiversity and people. – *Science* 362. 6412. eaau6020 <https://doi.org/10.1126/science.aau6020>
- LEMELY, A. D.–KINGSFORD, R. T.–THOMPSON, J. R. 2000: Irrigated agriculture and wildlife conservation: conflict on a global scale. – *Environmental Management* 25. 5. pp. 485–512. <https://doi.org/10.1007/s002679910039>
- MIHÓK, B.–BIRÓ, M.–MOLNÁR, Z. et al. 2017: Biodiversity on the waves of history: Conservation in a changing social and institutional environment in Hungary, a post-soviet EU member state. – *Biological Conservation* 211. pp. 67–75. <https://doi.org/10.1016/j.biocon.2017.05.005>
- MIODUSZEWSKI, W.–KOWALEWSKI, Z.–ŻURAWSKI, R.–STANKIEWICZ, J. 2010: Drainage system in the Kampinos National Park. – *Journal of Water and Land Development* 14. pp. 83–95. <https://doi.org/10.2478/v10025-011-0007-3>
- NEWSOME, D.–HUGHES, M. 2018: The contemporary conservation reserve visitor phenomenon! – *Biodiversity and Conservation* 27. 2. pp. 521–529.
- NEWSOME, D. 2020: The collapse of tourism and its impact on wildlife tourism destinations. – *Journal of Tourism Futures*. <https://doi.org/10.1108/JTF-04-2020-0053>
- OECD 2018: Agricultural Policy Monitoring and Evaluation (p. 204). – OECD Publishing. [http://dx.doi.org/10.1787/agr\\_pol-2018-en](http://dx.doi.org/10.1787/agr_pol-2018-en) (letöltés: 2021. április 12.)
- PALOMO, I.–MARTÍN-LÓPEZ, B.–POTSCHIN, M.–HAINES-YOUNG, R. H.–MONTES, C. 2013: National parks, buffer zones and surrounding lands: Mapping ecosystem service flows. – *Ecosystem Services* 4. pp. 104–116. <https://doi.org/10.1016/j.ecoser.2012.09.001>



- PLIENINGER, T.–HÖCHTL, F.–SPEK, T. 2006: Traditional land-use and nature conservation in European rural landscapes. – *Environmental Science & Policy* 9. pp. 317–321. DOI: 10. 1016/j. envsci. 2006. 03. 001
- PRETTY, J.–BENTON, T. G.–BHARUCHA, Z. P.–DICKS, L. V.–FLORA, B. C.–GODFRAY, H. C. J.–GOULSON, D.–HARTLEY, S.–LAMPKIN, N.–MORRIS, C.–PIERZYNSKI, G.–PRASAD, P. V. V.–REGANOLD, J.–ROCKSTRÖM, J.–SMITH, P.–THORNE, P.–WRATTEN, S. 2018: Global assessment of agricultural system redesign for sustainable intensification. – *Nature Sustainability* 1. 8. pp. 441–446. <https://doi.org/10.1038/s41893-018-0114-0>
- PRÖBSTL-HAIDER, U.–HAIDER, W. 2014: The role of protected areas in destination choice in the European Alps. – *Zeitschrift für Wirtschaftsgeographie* 58. 1. pp. 144–163. <https://doi.org/10.1515/zfw.2014.0010>
- RAKONCZAI J. 2008: A globális klímaváltozás hazai következményei alföldi példákon. – In: CSIMA P.–DUBLINSZKI-BODA B. (szerk.): Tájökológiai kutatások. III. Magyar Tájökológiai Konferencia. Budapesti Corvinus Egyetem, Budapest. pp. 147–154.
- RAKONCZAI J. 2011: Az Alföld tájváltozásai és a klímaváltozás. – In: RAKONCZAI J. (szerk.): Környezeti változások és az Alföld. Nagyalföld Alapítvány, Békéscsaba. pp. 137–148.
- RAKONCZAI, J. 2021: Elfogyasztott jövőnk? Globális környezeti és geopolitikai kihívásaink. Budapesti Corvinus Egyetem, Budapest. 384 p.
- RECHCIŃSKI, M.–TUZNIO, J.–GRODZIŃSKA-JURCZAK, M. 2019: Protected area conflicts: a state-of-the-art review and a proposed integrated conceptual framework for reclaiming the role of geography. – *Biodiversity and Conservation* 28. pp. 2463–2498. <https://doi.org/10.1007/s10531-019-01790-z>
- REDPATH, S. M.–GUTIÉRREZ, R. J.–WOOD, K. A.–SIDAWAY, R.–YOUNG, C. J. 2015: An introduction to conservation conflicts. – In: REDPATH, S. M.–GUTIÉRREZ, R. J.–WOOD, K. A.–YOUNG, C. J.: *Conflicts in Conservation*. Cambridge University Press, Cambridge. pp. 3–18. <https://doi.org/10.1017/CBO9781139084574.002>
- RENES, H. 2015: Historic landscapes without history? A reconsideration of the concept of traditional landscapes. – *Rural Landscapes: Society, Environment, History* 2. 1. p. Art. 2. 11 p. DOI:10.16993/rl.ae
- RESCIA, A. J.–PONS, A.–LOMBA, I.–ESTEBAN, C.–DOVER, J. W. 2008: Reformulating the social-ecological system in a cultural rural mountain landscape in the Picos de Europa region (northern Spain). – *Landscape and Urban Planning* 88. pp. 23–33. <https://doi.org/10.1016/j.landurbplan.2008.08.001>
- ROSENBERG, K. V.–DOKTER, A. M.–BLANCHER, P. J.–SAUER, J. R.–SMITH, A. C.–SMITH, A. P.–STANTON, J. C.–PANJABI, A.–HELFT, R.–PARR, M.–MARRA, P. 2019: Decline of the North American avifauna. – *Science* 366. 6461, pp. 120–124.
- RUBIN, H. J.–RUBIN, I. S. 2012: *Qualitative interviewing: The art of hearing data*. – Sage Publication Inc., Thousand Oaks. 288 p.
- RUCK, J. 2012: The destinations under threat from tourism in pictures. – [www.theguardian.com/environment/gallery/2012/may/30/destinations-under-threat-tourism-in-pictures](http://www.theguardian.com/environment/gallery/2012/may/30/destinations-under-threat-tourism-in-pictures)
- SARGOLINI, M. 2013: *Urban landscapes: Environmental networks and the quality of life*. – Springer Verlag. 200 p. DOI:10.1007/978-88-470-2880-7
- SCHULZE, K.–KNIGHTS, K.–COAD, L.–GELDMANN, J.–LEVERINGTON, F.–EASSOM, A.–MARR, M.–BUTCHART, S. H. M.–HOCKINGS, M.–BURGESS, N. D. 2018: An assessment of threats to terrestrial protected areas. – *Conservation Letters* 11. 3. 10 p. doi: 10.1111/conl.12435.
- SZILASSI P. 2003: A rekreációs szempontú tájértékelés elmélete és módszertana a hazai és a külföldi szakirodalom alapján. – *Földrajzi Értesítő* 52. 3–4. pp. 301–315.
- TANENTZAP, A. J.–LAMB, A.–WALKER, S.–FARMER, A. 2015: Resolving Conflicts between agriculture and the natural environment. – *PLoS Biology* 13. 9. 13 p. e1002242. <https://doi.org/10.1371/journal.pbio.1002242>
- VOMÁČKA, V. 2018: Balancing nature protection and other public interests: The Czech example. – In: ANKER, H. T.–OLSEN, B. E. (szerk.): *Sustainable management of natural resources: legal instruments and approaches*. Intersentia. pp. 177–192. doi:10.1017/9781780687834.011
- WATSON, J. E.–DUDLEY, N.–SEGAN, D. B.–HOCKINGS, M. 2014: The performance and potential of protected areas. – *Nature* 515. [www.nature.com/articles/nature13947](http://www.nature.com/articles/nature13947)
- WEBER, A.–KALEMA-ZIKUSOKA, G.–STEVENS, N. J. 2020: Lack of rule-adherence during mountain gorilla tourism encounters in Bwindi Impenetrable National Park, Uganda, places gorillas at risk from human disease. – *Frontiers in Public Health* 8. 1. 13 p.
- WEST, P.–IGOE, J.–ROCKINGTON, D. 2006: Parks and peoples: the social impact of protected areas. – *Annual Review of Anthropology* 35. pp. 251–277. <https://doi.org/10.1146/annurev.anthro.35.081705.123308>
- WILL, K. S. 2021: COVID-19 didn't stop overtourism in Utah's national parks and communities. – *St. George Spectrum & Daily News*. <https://eu.thespectrum.com/story/news/2020/12/24/covid-19-overtourism-utah-national-parks-surrounding-communities/4032238001/>
- WILSON, E. O. 2016: *Half-earth: Our planet's fight for life*. – W. W. Norton & Company, New York. 272 p.
- YU, Q.–VERBURG, P. H.–WU, W. 2019: Environmental cognitions mediate the causal explanation of land change. – *Journal of Land Use Science* 13. 5. pp. 535–548. <https://doi.org/10.1080/1747423X.2019.1567837>

### **Egyéb internetes források**

275/2004. (X. 8.) Korm. rendelet az európai közösségi jelentőségű természetvédelmi rendeltetésű területekről.  
– <https://net.jogtar.hu/jogszabaly?docid=a0400275.kor>

150/2004. (X. 12.) FVM rendelet a Nemzeti Vidékfejlesztési Terv alapján a központi költségvetés, valamint az Európai Mezőgazdasági Orientációs és Garancia Alap Garancia Részlege társfinanszírozásában megvalósuló agrár-környezetgazdálkodási támogatások igénybevételének részletes szabályairól.

– <https://net.jogtar.hu/jogszabaly?docid=a0400150.fvm>

Jogszabályban megjelent természetvédelmi kezelési tervek.

– <https://www.knp.hu/hu/jogszabalyban-megjelent-termeszetvedelmi-kezelesi-tervek>

3/2008. (II. 5.) KvVM rendelet a természetvédelmi kezelési tervek készítésére, készítőjére és tartalmára vonatkozó szabályokról – <https://net.jogtar.hu/jogszabaly?docid=a0800003.KVV>