

Dr. Balázs Dénes

A MÉSZÉGETŐ- ZSOMBOLY



Elindul az ismeretlen zsombolyba az első kutató...

Az Alsó-hegy szlovákiai oldalán fekvő *Tornagörgő* község lakói 1954. nyarán a határ közelében, a 49/9. határkötőtől ÉK-i irányban kb. 25 m-re, egy kisebb dolina oldalában mészkemencét készítettek. A mészégetéshez a követ a töbör oldalából termelték ki. Kőfejtés közben csákányuk üreget ért: a lefejtett sziklatömbök helyén egy zsombolynyílásra bukkantak. A mészégetők köveket és fadarabokat dobáltak a mélybe a háromszög alakú, kb. 20–30 cm átmérőjű nyíláson át, azonban annak mélysége elriaszította őket a leereszkedéstől.

A zsomboly első bejárása

A mészégetők által véletlenül felnyitott zsomboly-szájra *Petró László*, Komjáti község tanácselnöke 1957. augusztusában hívta fel a *Kinizsi barlangkutató csoport* tagjainak a figyelmét, akik azon a nyáron az Alsó-hegy zsombolyait és barlangjait kutatták. A csoport vállalkozott a zsomboly átkutatására, amire — a szükséges határátlépési engedélyk beszerzése után — 1958. április 5-én került sor.

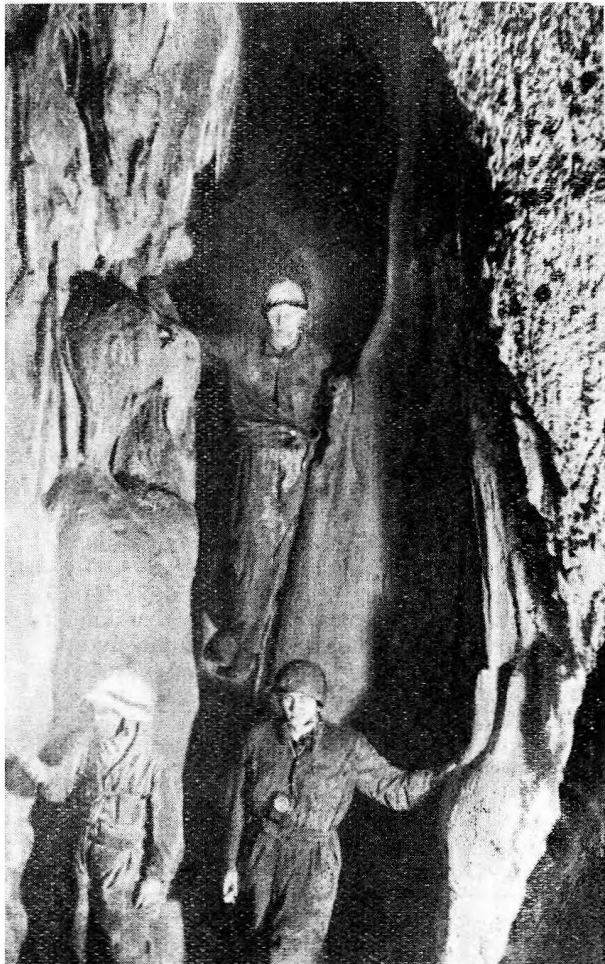
A szükséges felszereléseket (köztük — minden eshetőségre számítva — 120 m kötélhágcsót és 250 m

biztosító kötelet) még az előző napon, április 4-én kiszállították szekéren a zomboly közelében levő határszélre. Másnap reggel Gyöngyösi hadnagy vezetésével egy magyar határvadászjárőr és csehszlovák részről Miskovic főtörzsrösmester jelenlétében a barlangkutatók átlépték a határt, és zuhogó esőben leeresztették a barlangba a kötélhágcsókat. A hágcsók biztonságos felerősítését megkönnyítette a zomboly nyílásától ÉNy-ra 2 m-re levő, kb. 20—25 cm átmérőjű fatörzs. Az első leereszkedőket gégemikrofonnal és fejhallgatóval szerelték fel, így azok állandó telefonkapcsolatban álltak a felszínen levőkkel. A nap folyamán a csoport valamennyi tagja (Balázs Dénes, Bártfay Pál, Csekő Árpád, Horváth János, Pestl Lajos, Stefanik György, Szentés György és Szentidai Klára) egymást váltva leereszkedett az üregbe, és ott elvégezték annak térképezését, valamint fényképfelvételeket készítettek.

A zomboly ismertetése

A zomboly háromszög alakú szája olyan kicsi, hogy azon a vékonyabb ember teste is éppenhogy átfér. A nyílás felé fokozatosan bővül, pár méter után már másfél-két méter átmérőjű. A 9–12. m-nél meredek agyagos padka van, melyre a hágcsó ráfekszik. Itt Ny-i irányban egy kb. 1 m széles kürtő ágazik lefelé, amely azonban pár méter után ismét visszacsatlakozik. A zomboly Ny-i oldalában kb.

Pompás cseppkőképződmények díszítik a Nagyteremben a zomboly falait. (Balázs D. felv.)



14 m mélységben szintén kisebb padka található, azonban a hágcsóról azt nem lehet elérni.

A 14. métertől kezdve a zomboly D-i fele, mely mellett a hágcsó fekszik, teljesen függőleges, majd kb. 30 m után gyengén aláhajlik. A szemben levő É-i falat egyre bővülő hasadék váltja fel, gazdag cseppkőképződményekkel.

A hágcsó 43 méter mélységben ér talajt. Itt a kb. 2 × 2 m átmérőjű kürtő (Hágcsóház) alját ÉK-felé lejtősödő törmelékhalmoz borítja. A törmeléken leereszkedve a kb. 1 m széles sziklaszoros elhagyása után kiszélesedő terem található (Nagyterem). A terem hossza 10, szélessége 6 m; boltozata kb. 15—20 m magasságban van és természetesen összefügg a zomboly felsőbb részeivel, annak mintegy kiszélesedő hasadékát jelenti.

A Nagyterem alját kötőrmelék, az alsóbb részen agyag tölti ki. Az ÉK-i részén a vízzáró agygrétegen 1—2 m²-nyi kis víztócsák találhatók. A kutatók a terem alján megtalálták azokat a 2—3 m-es fadarabokat, valamint egy lapátot, amelyeket annak idején a tornagörgői mészégetők dobáltak be.

A Nagyterem E-i falát mintegy 100 m²-nyi felületen igen szép cseppkőképződés díszíti. A cseppkővel nem borított falrészeken a lefolyó víz mély csatornákat vágott a mészkőbe. A terem D-i oldalfalát, annak cseppkőképződéseit agyagos bevonat fedi.

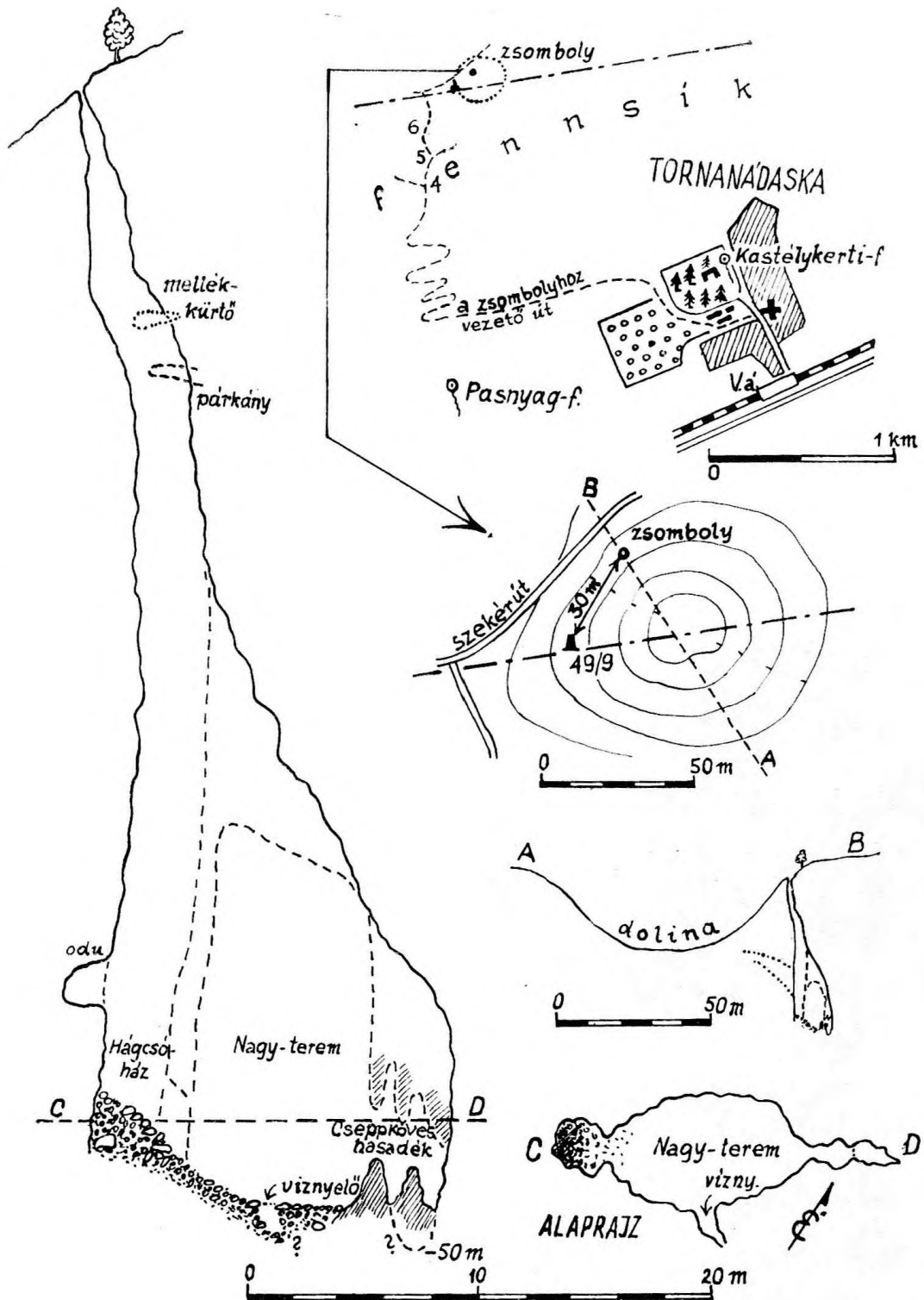
A Nagyterem D-i oldalának közepén egy kb. fél méter széles, hasadékszerű járat indul. Ennek vége tekinthető a Nagyterembe zúduló vizek nyelőjének. A nyelő elagyagosodott állapotban van, az első kutatók próbabontással mintegy fél métert haladtak benne.

A DNy—ÉK-i fő törésvonal mentén a terem folytatásaként szűk hasadékszakaszkövetkezik. Itt mintegy 3—4 m-t lehet beljebb mászni rendkívül szép cseppkőképződmények között, majd leereszkedve elérhető a zomboly legmélyebb pontja kb. 50 m-rel a bejárat szintje alatt.

Összefoglaló értékelés

A Mészégető-zombolyt speleológiai szempontból mindenekelőtt az teszi érdekessé, hogy az Alsó-hegy első olyan aknabarlangja, melyet — ha nem is tudatosan — emberi kéz nyitott fel; a zomboly felharapódzási folyamatának utolsó fázisát a természet erői helyett az ember munkája végezte el. Ez egyben azt is jelenti, hogy a zomboly törmelék-kúpjának felhalmozódásában a nyitott zomboly szájon bekerülő külső, idegen anyagok semmi szerepet nem játszottak. A felszín közelében (elsősorban a dolina alsó szintjénél) húzódo hasadékok mentén azonban a víz nagymennyiségű agyagot szállít, ami a zomboly feltöltődését növeli.

A Mészégető-zomboly az alsóhegyi fennsíkot többszáz méter vastagságban alkotó középtriász korú (ladini emelet) mészkőben képződött. A zomboly ugyanazt a típust képviseli, mint a tőle Ny-ra található vecsembükki aknabarlangok nagy része. Kialakulásában egy DNy—ÉK-i irányú litoklázis játszotta az elsődleges szerepet, melyet merőlegesen a jelenlegi Nagyterem közepe táján egy kereszt-



A Mészégető-zsomboly. Bal oldalon a függőleges hosszmetaszt, jobbra fent a zsomboly földrajzi helyzete, alatta a dolina szintvonalas rajza és metszete, lent a zsomboly alaprajza.

