

Lendvai Tamás- Artner Zsuzsa- Rill Fanni: A „Sorsfordító – Sorsformáló” munkaerő-piaci program működése a re-integráció és a vidékfejlesztés tükrében

Lendvai Tamás, egyetemi gyakornok, PhD hallgató, Artner Zsuzsa egyetemi hallgató, Rill Fanni, egyetemi hallgató

Lendvai Tamás, Pécsi Tudományegyetem Felnőttképzési és Emberi Erőforrás Fejlesztési Kar, Emberi Erőforrás Fejlesztési Intézet, Gazdaság- és Munkatudományi Intézeti Tanszék, Artner Zsuzsa, Pécsi Tudományegyetem Felnőttképzési és Emberi Erőforrás Fejlesztési Kar, Rill Fanni, Pécsi Tudományegyetem Felnőttképzési és Emberi Erőforrás Fejlesztési Kar
Lendvai Tamás, Artner Zsuzsa, Rill Fanni, 7633, Pécs Szántó Kovács J. u. 1/B +36 72 501-500/2501

Kulcsszavak: re-integráció, vidékfejlesztés, munkaerő-piaci program, mezőgazdaság, felnőttképzés

Abstract

A Dél-dunántúli Regionális Munkaügyi Központ és a Diófa Konzorcium által fenntartott „Sorsfordító – Sorsformáló” elnevezésű munkaerő-piaci program a vidéken élő, agráriumban elkötelezetten dolgozni kívánó tartósan munkanélküliek számára biztosít képzési és támogatott foglalkoztatási lehetőséget. Alapvető célként került meghatározásra a speciális szakképzettség és munkagyakorlat elsajátításával megalapozott hosszútávú elhelyezkedés, melyről írni szeretnénk.

The working of the „Fate-turning – Fate-forming” labour market program in the mirror of the reintegration and rural development

Lendvai Tamás, university intern, PhD student, Artner Zsuzsa university student, Rill Fanni, university student

Lendvai Tamás, University of Pécs Faculty of Adult Education and Human Resources Development, Institute of Human Resources Development, Department of Economic and Labour

Artner Zsuzsa, University of Pécs Faculty of Adult Education and Human Resources Development, Rill Fanni, University of Pécs Faculty of Adult Education and Human Resources Development

Lendvai Tamás, Artner Zsuzsa, Rill Fanni, 7633, Pécs Szántó Kovács J. u. 1/B +36 72 501-500/2501

Keywords: reintegration, rural development, labour market program, agriculture, adult education

1, Introduction

In this thesis we would like to write about this exclusive labour market and rural development program. We suppose that this concept is very important, because it could multiply - in one year - the number of the coated jobless people. We think that other regions could successful adapt it.

2, The abstract of the content

The program is running under the supervision of South-Transdanubian Regional Labour Center (STRLC). The constructor is the Walnut Tree Consortium. The main aim of this program is the develop of the local society by give more job opportunity to the person in need. The secondary goal is upgrade the economy of the micro-regions. In the first turn was involved the Tamási and Bonyhádi Micro-area. This concept has two integrate foundation, or value principle: (1.) adult education; (2.) supported employment. In the case the student after the one year education can take an successful exam, he/she can take part in the employment for one year. After it, if he could work efficiently he/she can enter into a labour contract. The first part (education) of this program is closed. In this thesis we would like make the analysis of this labour market program. We used the databank of the Public Employment Service and the South-Transdanubian Regional Labour Center. Moreover we used the formal and informal dialogs, conversations and discursions with STRLC.

3, The abstract of the results

In this research we can see clearly the development and evolution of "Fate-turning – Fate-forming" program. We wanted to show the good elements of this program, and selections of the first micro areas (Tamási and Bonyhádi) and villages. We tried to give an answer to the reason why this settlements beinged choose, because their situations were not very bad. After all we show the reflections and critiques of the STRLC and Walnut Tree Consortium.

4, Bibliography

- South-Transdanubian Regional Labour Center, calling of tender 2008, available: http://www.ddrmk.hu/documents/ddrmk_palyazatifelhivas_081020.pdf (2010. V. 21.)
- South-Transdanubian Regional Labour Center, "Fate-turning – Fate-forming" program description 2009, available: <http://www.ddrmk.hu/?id=20&subid=0&parent=2> (2010. V. 21.)
- South-Transdanubian Regional Labour Center, Tamási Branch Office Note 2009, elérhető: <http://www.ddrmk.hu/documents/sorsfordito/dok/tamasi/1.pdf> (utolsó hozzáférés: 2010. V. 21.)

- Dr. G. FEKETE Éva szerk.: A tartós munkanélküliség kezelése vidéki térségekben, MTA Regionális Kutatások Központja, Vidékfejlesztési Műhely, Miskolc-Pécs, 2002,
- GLATZ Ferenc: Új vidékpolitika. Párbeszéd a vidékért, MTA Társadalomkutató Központ, Budapest 2008

A „Sorsfordító – Sorsformáló” munkaerő-piaci program működése a re-integráció és a vidékfejlesztés tükrében

Lendvai Tamás, egyetemi gyakornok, PhD hallgató, Artner Zsuzsa egyetemi hallgató, Rill Fanni, egyetemi hallgató

Lendvai Tamás, Pécsi Tudományegyetem Felnőttképzési és Emberi Erőforrás Fejlesztési Kar, Emberi Erőforrás Fejlesztési Intézet, Gazdaság- és Munkatudományi Intézeti Tanszék, Artner Zsuzsa, Pécsi Tudományegyetem Felnőttképzési és Emberi Erőforrás Fejlesztési Kar, Rill Fanni, Pécsi Tudományegyetem Felnőttképzési és Emberi Erőforrás Fejlesztési Kar
Lendvai Tamás, Artner Zsuzsa, Rill Fanni, 7633, Pécs Szántó Kovács J. u. 1/B +36 72 501-500/2501

Kulcsszavak: re-integráció, vidékfejlesztés, munkaerő-piaci program, mezőgazdaság, felnőttképzés

1, Bevezetés

Jelen publikációban a Dél-dunántúli Regionális Munkaügyi Központ és a Diófa Konzorcium közös együttműködésében megvalósuló speciális, az országban egyedülálló munkaerő-piaci program re-integrációs és vidékfejlesztési vonatkozásait kívánjuk ismertetni a lezárt I. szakasz tükrében. A „Sorsfordító – Sorsformáló” program a Dél-dunántúli régióra vonatkozik, s elsősorban a sajtószerű helyzetüknél fogva tartósan munkanélküliek számára kíván segítséget nyújtani a munka világába történő visszavezetésük, egy jobb élet megvalósítása érdekében. A cikk megírása valós problémán alapul, s elsődleges célja egy, az ország más kistérségei számára is adaptálható eljárás megismertetése a tudományos közvéleménnyel. Szándékunk alapját a program eddigi működésének jelentősége adja, melynek keretén belül az eredeti két tolnai kistérség, és mintegy harminc bevont tartósan munkanélküli után – jelenleg – regionális szinten további hat kistérség és összesen kétszázhuszonöt tartósan munkanélküli beléptetésére került sor. Kérdésként merül fel, hogy az erősen felfelé ívelő, kvázi exponenciálisnak tekinthető tendencia a jövőben is folytatódni fog-e?

A program monitorozásában, kutatásában, támogatásában a Pécsi Tudományegyetem Felnőttképzési és Emberi Erőforrás Fejlesztési Kar teljes mértékben elkötelezett, a DDRMK és a Diófa Konzorcium mindenkorai segítségével érdemi szerepet játszik. Karunkon, az Emberi Erőforrás Fejlesztési Intézet igazgatójának, Dr. habil. Nemeskéri Zsolt támogatásával, az EEFI egyetemi gyakornokának, Lendvai Tamás vezetésével szeminárium és kutatócsoport keretén belül a hallgatók is bevonásra kerülnek a munkaerő-piaci kezdeményezés kutatásába,

támogatásába. Legnagyobb gyakorlati eredménynek tekintjük, hogy több hallgatónk is részt vett a program II. és III. szakaszának kiválasztási folyamatában, és a szereplőkkel való kapcsolattartásban. Ezen túlmenően hallgatóink részt vállalnak a konferencia-előadások megtartásában és tanulmányok, publikációk készítésében. Jelenleg az eddigi folyamatok kiértékelésén, az adatok feldolgozásán, rendszerezésén dolgozunk, és az ezekből levont, szintetizáló eredményeket kívánjuk ismertetni.

Hipotézisünk szerint a munkaerő-piaci program céljai relevánsak, azonban a hosszú távú célok megvalósítása érdekében - a folyamatos visszacsatolások során felhalmozott információk segítségével – finomítani kell a képzési és foglalkoztatási folyamatokon. Azon túlmenően, hogy a program I. szakaszának főbb vonatkozásait és a pályázat koncepciórendszerét ismertetnénk, szeretnénk megvizsgálni, hogy az I. szakasz képzési részének lezárásával a DDRMK és Diófa Konzorcium tagjai miként értékelik a program működését.

2, Tartalmi kifejtés

A kutatási terület elvi-elméleti háttérében gyakorlatilag Magyarország munkaerő-piaci problémái, keresleti – kínálati rendszerének szélsőséges anomáliái helyezkednek el, valamint a helyzetet pozitív irányba előmozdítani kívánó megoldási kísérletek közül az agrárium keretében működő folyamatok. A tanulmány egészét, értelmezési keretként - a jellemzően mezőgazdasági területen - tartós munkanélküliek magas arányának jelenléte, ezen belül is az alacsony iskolai végzettséggel rendelkezők elhelyezkedési nehézségeinek értékelése fogja át. A problémakört a tárgyalt munkaerő-piaci program hatóköre alapján a Dél-dunántúli Régió tükrében ismertetjük. Az értelmezés alapjának tekinthető adatokat az Állami Foglalkoztatási Szolgálat adatbázisából használtuk fel. Kutatásunkban a munkaerő-piaccal összefüggésbe hozható valamennyi számadat, és saját készítésű ábrák a DDRMK honlapján keresztül az ÁFSZ információforrásából származnak. A munkaerő-piaci adatok értelmezése elsősorban a 3.2-es Munkaerő-piaci háttér elnevezésű koherensnek tekinthető egységben jelenik meg. Az adatok feldolgozását, és értékelést saját szempontok alapján valósítottuk meg, azonban a világgazdasági válság és a tartósan munkanélküliek közötti összefüggés vizsgálata során figyelembe vettük Szőke Istvánnak, a DDRMK szakmai igazgatójának véleményét.

A tanulmány további részében található megállapítások alapjának a Dél-dunántúli Regionális Munkaügyi Központ szakemberei és a Diófa Konzorcium partnerei felől származó adatok játszanak szerepet. Az információk egy része elérhető a DDRMK honlapján, más része azonban a személyes megfigyeléseink segítségével kerülhetek ismertetésre. A interneten közzé tett adatok nyilvánosak, alapvetően a pályázatra, a program működésére, céljaira vonatkoznak. A megfigyelés segítségével gyűjtött gondolatok hozzáférése limitált, meghatározóan a zártkörű tárgyalások és személyes megbeszélések során kerültek a felszínre. Az utóbbi esetben az anonimitásra kiemelten figyeltünk. Mind két forrás permanensen jelen van a tanulmányban, mégis az utolsó értékelő, következtető fejezetben megjelenő kritikák a határolt elérhetőségű forrásokból származnak. A pályázat részletes ismertetésén túlmenően feladatnak tartottuk megindokolni, hogy az első szakaszban miért az a hat település vett részt,

s miért nem mások. Ezt különösen fontos értékhozzáadásnak tekintjük, ugyanis a pályázatban erre utaló indoklás nem található, azonban figyelembe véve a munkaerő-piaci helyzetüket, kiválasztásuk érdekes kérdéseket vet fel.

Gyakorlatilag ezen három rész – munkaerő-piaci áttekintés, területek kiválasztása, a pályázati kiírás, és a program első szakaszának bennfentes értékelése – alkotja a tanulmány érdemi egységét. Mindenesetre fontosnak tartottuk, hogy a mezőgazdasági alapon működő foglalkoztatás elősegítését lehetőségünk legyen elhelyezni a vidékfejlesztés általános dimenziójában. Ennek érdekében a publikáció első részében másodlagos irodalmak segítségével röviden kiemeljük azon lényeges gondolatokat, melyek nélkül nem, vagy csak részben lenne értelmezhető a munka további gondolatmenete. Az általános rész elkészítéséhez mindenek előtt Glatz Ferenc könyvét⁶⁸, valamint Dr. G. Fekete Éva szerkesztésben megjelenő tanulmánykötetet⁶⁹ vesszük segítségül.

Végül szeretnénk hangsúlyozni, hogy jelen tanulmányunkban az eredeti pályázat alapján megvalósuló – és a képzési részét lezártnak tekinthető - I. szakaszt kívánjuk ismertetni, s ebből következtetéseket levonni. A II. és III. szakasz egy későbbi publikációban kerül feldolgozásra.

3, Sorsfordítás

3.1, A vidékfejlesztés indokoltsága

Ahhoz, hogy a vidékfejlesztés problematikáját megközelíthessük, először a vidék fogalmának tisztázásával kezdenénk. Ugyanis ahogy a magyar társadalomban, úgy a magyar vidékfejlődésben is találkozhatunk a nyugatitól eltérő sajátosságokkal. Ebből kifolyólag a „vidék” fogalma is más jelentést kap egyes értelmezésekben. Az Európa Unión belül kétféle fogalom meghatározással találkozhatunk, amelyek nem fedik le egymást. Az egyik megközelítés a helyi foglalkozásból indul ki, így vidéknek minősül az a terület, ahol az ott élők többsége mezőgazdasággal, erdészettel, halászattal foglalkozik. Témánkhoz szorosabban köthető a területfejlesztésben használt „vidék” fogalma. Ez a megközelítés a népsűrűséget illetve az egy településen élők számát veszi alapul. Akkor minősít egy területet vidéknek, amennyiben a népsűrűség eléri a 100 fő/km²-t. „Vidékies” településnek pedig e fogalom alapján a 10.000 lakos alatti területek számítanak. Fogalmunk értelmezéséhez tartozik az is, hogy míg nyugaton „vidékinek” lenni egyenlő „nem a városban lakni”. Magyarországon ezzel szemben a sajátosságainknak megfelelően egy civilizáltsághoz, viselkedéshez kötődő értelmezés is társul. Mivel Kelet-Közép-Európában nem történt meg a vidéki társadalom olyan eredményes felzárkózása mint nyugaton, nálunk a vidéken élőkről általánosságban elmondható, hogy rosszabb körülmények közt élnek, s így az említett értelmezés egy negatív árnyalatot kap. 70

68 Glatz Ferenc: Új vidékpolitika. Párbeszéd a vidékért, MTA Társadalomkutató Központ, Budapest 2008

69 Dr. G. Fekete Éva szerk.: A tartós munkanélküliség kezelése vidéki térségekben, MTA Regionális Kutatások Központja, Vidékfejlesztési Műhely, Miskolc-Pécs, 2002

70 Glatz Ferenc: Új vidékpolitika. Párbeszéd a vidékért, MTA Társadalomkutató Központ, Budapest 2008, 57-58 o.

Számos érv szól amellett, hogy miért fontos hangsúlyt fektetni a vidék szerepére. Magyarország éghajlata és természeti adottságai mindig is kedveztek a mezőgazdasági munkának, ezt mi sem igazolja jobban, mint az, hogy évszázadokon át a lakosság túlnyomó része mezőgazdasági munkából élt meg. Ezen kívül elmondható az is, hogy a Kárpát-medence – ezen belül is a magyar állam területe – az élelemtermelési körzetek közé tartozik. Egy 2005-ös felmérés kimutatta, hogy Magyarország összterületéből a mezőgazdasági terület aránya 63%.⁷¹

Ezen adatok igazolják, hogy miért érdemes hazánkban nagy figyelmet fordítani a vidék fejlesztésére, sőt emellett elmondhatjuk azt is, hogy a vidék a XXI. századra az emberi közösség egésze szempontjából egyre kiemelkedőbbé válik. Napjainkban a mezőgazdálkodás alaptevékenységének három célt kell szem előtt tartania az Európai Unió elvárásainak megfelelően: „1. az egészséges élelem termelését; 2. ipari alapanyagok termelését; 3. környezet-karbantartást”. Ezen kívül már nem csak egyszerűen az élelemtermelés tradicionális helyszínét értjük a vidék alatt, hanem azt a területet is, amely a környezetgazdálkodás illetve az energiatermelés - mint a jövőbe mutató célok - fő helyszíne is. Nem elhanyagolható szempont az sem, hogy amikor az élelem előállításáról beszélünk nem egy egyszerűen értékesíthető, eladható áru megtermeléséről beszélünk, hanem egy olyan tevékenységről van szó, amellyel a mezőgazdasággal egyének országunk kultúráját is ápolják.⁷²

Az előző áttekintés után világos, hogy Magyarországon a vidék egy olyan fajta területet képvisel, melynek kihasználásával egyaránt fejleszhető kultúránk, javítható az emberek életvitele, csökkenthető a munkanélküliség, s így az esélyegyenlőtlenség. Kutatásaink során úgy tapasztaltuk, hogy az a nézet, mi szerint a magyar vidék kevésbé civilizált, alacsonyabb életszínvonalat képvisel megállja helyét, azonban ez nem feltétlenül jelenti azt, hogy le kellene mondanunk az ott élők értékteremtő voltáról. Sőt, a vidéki emberek tapasztalatai, munkája jelentheti Magyarország számára azt a fajta kitörési lehetőséget, amely az élelem megtermelésében, a környezet, illetve a kultúra védelmében játszhat kiemelkedő szerepet. Ezért nagy figyelmet kell fordítanunk a vidékfejlesztés kérdésére.

Az Európai Unió tagállamaként fontos aktív vidékfejlesztő politikát folytatunk. Ugyanis az Unió adta támogatásokhoz akkor tudunk hozzáférni, ha olyan tevékenységeket folytatunk, melyek az Unió aktuális politikájával összhangban állnak. Az Európai Unió 1999-ben az „AGENDA 2000” részeként megfogalmazta azt, hogy a vidékfejlesztés egy sürgető feladattá vált.⁷³

A vidékfejlesztés egyik kiemelt és talán az egyik legfontosabb feladata a vidéki tartós munkanélküliség kezelése. A vidék fejlesztése, felzárkóztatása elképzelhetetlen ezen égető probléma figyelembe vétele nélkül. Ezen a ponton el is érkeztünk tanulmányunk központi kérdéséhez, méghozzá ahhoz, hogy hogyan lehet a vidéken élő munkanélkülieket helyben újra munkához segíteni. E probléma megoldására több kezdeményezés is indult, a hazai

71 U. o.: 17-19 o.

72 U. o.: 27 o.

73 U. o.: 33 o.

gyakorlatban ilyen programoknak tekinthetők a következők: szociális földprogram, falugondnoki rendszer vagy a helyi szolgáltatások bővítése.

Az ehhez hasonló programok indítását több tényező is indokolja. Ezen programokkal kapcsolatban az alábbi követelmények fogalmazhatók meg: (1.) a helyi ötleteket olyan módon hagyja kibontakozni, hogy a helyi alkalmazásnak megfelelően minőségi útmutatást biztosítson. (2.) A készpénzben megjelenő anyagi források helyett az a fontos, hogy ez bizonyos szintű tökéletesíthető szellemi és fizikai munkát biztosítsanak. (3.) Ahhoz, hogy ez a helyi kezdeményezés megfelelően működjön, egy olyan helyi szerveződést kell létrehozni, amely képes a menedzseri feladatok ellátására, illetve a külső együttműködő felekkel való kooperációra. (4.) Segítenie kell az önfoglalkoztatóvá válást. (5.) a kezdeményezések során fontos, hogy partneri szinten együttműködjön az önkormányzati vezetőkkel, a civil illetve a vállalkozói réteg is. (6.) Elengedhetetlen fontosságú az a tényező is, hogy ezek a helyi programok ne csak a jelen helyzetre szorítkozzanak, hanem a hosszú távú jövőbeli tervekre építsenek és a program kidolgozásakor ugyanúgy vegyék figyelembe, mint a pillanatnyi érdekeket.⁷⁴

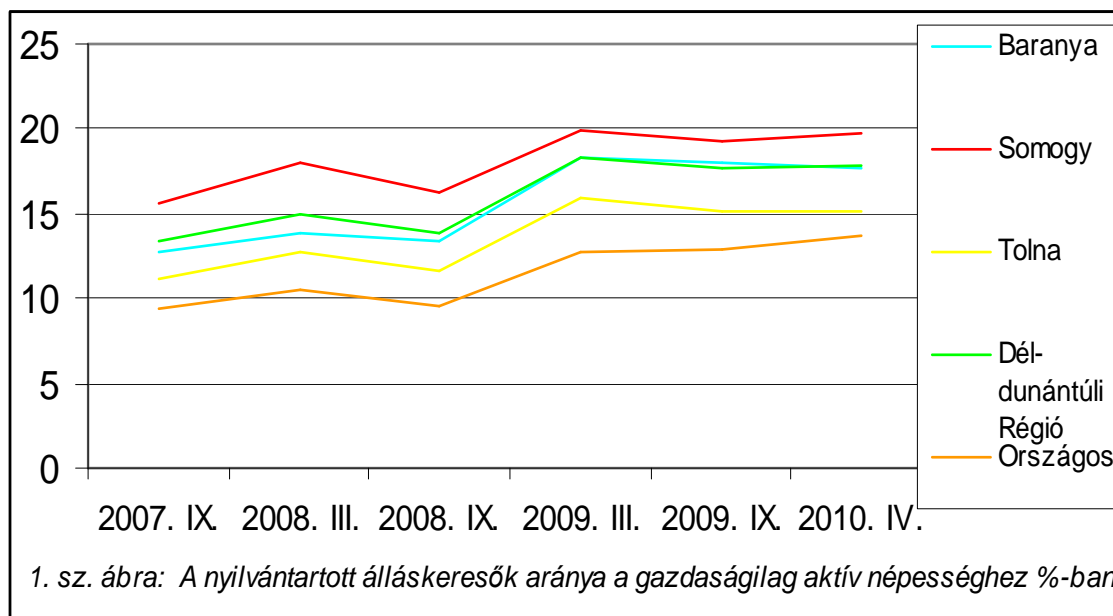
A továbbiakban – a munkaerő-piaci háttér ismertetése után - egy olyan munkaerő-piaci re-integrációs programot szeretnénk bemutatni, amely a tapasztalataink szerint nemcsak hogy megfelel a fent említett követelményeknek, hanem a gyakorlati kutatásaink során beigazolódott, hogy hosszútávon is működőképes.

3.2, Munkaerő-piaci háttér

A Dél-dunántúli Régiót alkotó Baranya, Somogy és Tolna megye összesen huszonnégy kistérséget foglal magában, melyek közül mintegy tizenhét sorolható a leghátrányosabb helyzetű kategóriába. A statisztikát szemlélve a legfrissebb adatok alapján világosan láthatjuk, hogy a szóban forgó régió álláskeresői mutatója kedvezőtlenebb, mint az országos átlag. A 2010. április 20-ai ÁFSZ adatai⁷⁵ alapján a nyilvántartott álláskereső aránya a gazdaságilag aktív népességhez a régióban meghaladja a 17,5 százalékot szemben az országos 13,7%-al. A munkaerő- piaci probléma alapját azonban nem az említett pillanatnyi értékben érdemes keresni, sokkalta inkább a munkaerő-piacon való elmaradottságot jelző visszamenőleges középtávú trendvonal alakulásában. Az alábbi grafikonon egyértelműen megjelenik a 2007. szeptember és 2010. április közötti gazdaságilag aktív népességhez viszonyított álláskereső arányának változása.

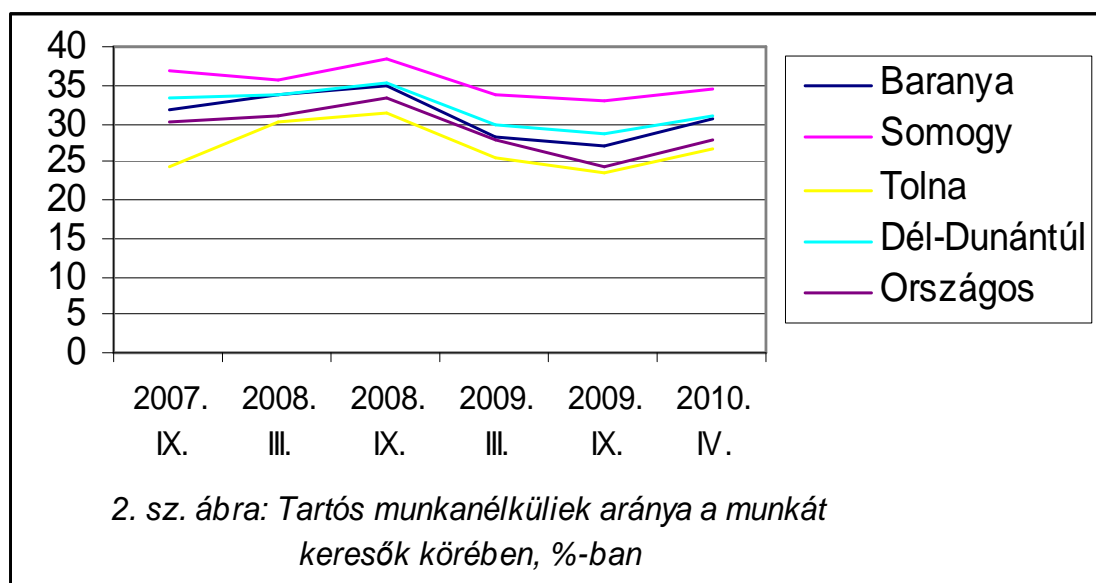
74 Dr. G. Fekete Éva szerk.: A tartós munkanélküliség kezelése vidéki térségekben, MTA Regionális Kutatások Központja, Vidékfejlesztési Műhely, Miskolc-Pécs, 2002, 195-196. o.

75 Az adatok elérhetőek a Dél-dunántúli Regionális Munkaügyi Központ honlapján: <http://www.ddrmk.hu/?id=2&subid=2&parent=3> /utolsó hozzáférés: 2010. május 21./ A publikációban jelenlévő további munkaerő-piaci vonatkozású adat szintén ezen forrásból származik. Külön jelöléstől eltekintek.



Az ábra két érdekes vonással rendelkezik. Egyfelől a trendvonalak egymással közel párhuzamosak, adott időpontokban kvázi egységesen emelkednek, illetve süllyednek; másfelől a különbségek szinte arányosak maradnak. A Dél-dunántúli régió kerekítve 13 és 18 százalék közötti mutatója minden időszakban négy-öt százalékkal meghaladja az országos átlagot. Legkedvezőtlenebb helyzetben Somogy megye, a körülményekhez mérten legelőnyösebb állapotban Tolna megye foglal helyet. Baranya a két említett közigazgatási egység között található a diagramban, mintegy középértékként, fedve a régió trendvonalát. A trendvonalban egyrészt világosan felfedezhető a világgazdasági válság negatív hatása, 2008. szeptemberétől az elbocsátások hatására folyamatosan emelkedik az álláskeresők aránya. Ugyanakkor a DDRMK szakmai igazgatójának, Szőke Istvánnak elmondása alapján meg kell jegyeznünk, hogy a program egyik fő célcsoportját jelentő alacsony iskolai végzettséggel rendelkező hosszú ideje tartós munkanélküliek helyzetét a válság érdemben nem befolyásolta, ugyanis jelentős részük már korábban sem rendelkezett munkahellyel. Ennek hatására őket a világgazdasági eseményekre való rugalmatlanságuk következtében a trendvonalak statikus, illetve állandó, mondhatni konstans "részének" lehet tekinteni, "kirobbantásuk" iskolai végzettségük és a munka világából való tartós kiesésük figyelembevételével komplex megoldást igényel. A kérdés kapcsán szintén érdemes megemlíteni az iskolai végzettségek alakulását a munkanélküliek körében. Az utóbbi egy évben mind a Dél-dunántúli Régióban, mind országos szinten a munkanélküliek 38-45% legfeljebb nyolc általános iskolai végzettséggel rendelkezett. A valóságban – a nagy számok törvénye alapján, és a statisztika tulajdonságait leszámítva – tehát minden második, harmadik munkanélküli maximum általános iskolai végzettséget mondhat magáénak. Ez az arány gyakorlatilag szintén konstans, s igen nehezen tud változni. Ennek alapjait nem tisztünk indokolni, annyit azonban szükséges elmondani, hogy képzésük, a második és harmadik esély megadása, s annak sikeressége körültekintő komplex természetű munkát igényel. Az alacsony iskolai végzettség következményeként, az 1. sz. ábrára hivatkozva, s részben azt kiegészítve a 2. sz. ábrán meg

kell említeni a Dél-dunántúli Régióban megjelenő tartós munkanélküliség trend szintű problémáját is.



Az ábrán tisztán látható, hogy némi mozgást leszámítva meghatározó változás nem ment végbe a tartósan munkanélküliek körében. A trendvonalak alapján észrevehető, hogy mind a megyék, mind az országos átlag megtartotta a távolságot, azaz egyik sem csökkent, vagy emelkedett a másik fölé. A legmagasabb értékszintet az 1. sz. ábrához hasonlóan Somogy megye képviselte, a legalacsonyabbat viszont az 1. sz. ábrától eltérően Tolna megye adta, ezt követi Baranya megye, és az országos összevont érték. Szintén érdekes az 1. sz. ábrához hasonlóan, hogy 2008. márciusától a trendvonalak alapvetően párhuzamosan haladnak, a 23,63%-os minimum (Tolna, 2009. IX. 20.) és a 38,46%-os (Somogy, 2008. IX. 20.) értékek között. Tolna megyét leszámítva, ahol az időszakok átlagban minden 4-ik, munkavállaló tekinthető "tartósnak"; a többi megyében, és országosan is a vizsgált időszakban minden harmadik sorolható a tartós munkanélküliek közé. Visszautalva az előbbiekhöz, kitörésük sokszor nem tekinthető egyszerű feladatnak, ugyanis a problémát gyakran az alacsony iskolai végzettségben, és a munka világától való tartós távolmaradás negatív (személyiségromboló) következményeiben lehet felfedezni.

3.3. „Sorsfordító – Sorsformáló” program létrejötte

A fenti problémákat figyelembe véve 2008. őszén a Dél-dunántúli Regionális Munkaügyi Központ, elsősorban a tartós munkanélküliek számára re-integrációs, képzési és támogatott foglalkoztatást tartalmazó programcsomag kidolgozását és megvalósítását tűzte ki célul. A háttérben jogi szempontból a „munkanélküliek ellátásáról szóló 1991. évi IV. törvény 19/B§, valamint a foglalkoztatást elősegítő támogatásokról szóló 6/1996.(VII. 16.) MüM

rendelet 26/G §-a⁷⁶ adta meg a lehetőséget a pályázat kiírására, mely a „Sorsfordító – Sorsformáló” elnevezést kapta.

A pályázat ötlete és megvalósításának hátterében komplex problémakör húzódik meg, gyakorlatilag a munkaerő-piaci anomália, a kereslet és kínálat tartós strukturális egyensúlytalansága áll(t) fenn. Jelen esetben ezalatt azt célszerű érteni, hogy a döntően és meghatározóan agrár orientáltságú, rurális természetű kistérségekben a munka-intenzív, elsősorban kertészkedésen alapuló mezőgazdaság megfelelő szakképzettségű munkaerőt alkalmazna, azonban ilyet érdemben nem talál. Ebből adódóan több esetben „külső”, kistérségen kívüli munkaerő-piacról kényszerül „extra-költséggel” munkaerőt „importálni”. Ezzel szemben a kistérségekben nagyarányú, szakképzetlen, ugyanakkor képezhető tartós, dolgozni kívánó munkanélküli található. Az eltérés következtében, illetve a megfelelő humán erő-forrás hiányában a vállalkozások nem tudnak bővülni, a térségfejlesztés gazdasági és társadalmi motorjaként nem működhetnek. Ezzel párhuzamosan fenn áll a munkanélküliség társadalmi és gazdasági problémája is.

A helyzet megoldására, de legalábbis konszolidációjára a DDRMK részéről több próbálkozás és eljárás is történt az elmúlt években, többek között a Mikro térségi gazdaságfejlesztés, a közmunka programok (Út a munkához), a Herbal Network program, a Szociális Földprogramok, és a Gyors Reagálás Projekt keretén belül. Az utóbbi három megoldási kísérletet a pályázat indukciós alapjának is lehet egyúttal tekinteni. A programok közös vonását a részleges siker mellett leginkább a piaci szereplők hiányából történő fenntarthatatlanság adta, gyakorlatilag addig működtek, funkciójukat ellátni, amíg a DDRMK a szükséges anyagi és tárgyi erőforrásokat biztosította számukra. További közös vonás, hogy a felnőttképzési rész hiányzott, rövidtávú munkavégzés mellé tudásfejlesztés nem társult, azaz a munkavállaló tudásszintje az adott programban való részvétel után nem gazdagodott, ezért elhelyezkedési esélyeik sem mozdultak elő pozitív irányba. A másik indukciós háttér, hogy a rendszeres szociális segély kategóriája 2009. január 1-től szigorításra került, s számos esetben a rendelkezésre állási támogatás került megállapításra (R.Á.T.). A munkanélkülinek a folyósításáért cserében viszont részt kell vennie a települések által meghirdetett közmunka programokon (pl.: Út a munkához program). Az egyetlen probléma az, hogy ezen erő kifejtés nem tekinthető közgazdasági szempontból értékteremtő, produktív, eladható munkavégzésnek, s nagy részük szezonális. Természetesen fontos és meghatározó feladat a település karbantartása, azonban a feladatok elvégzése nem minden esetben igényel magas számú munkaerőt, s az adott településnek is fontosabb lehet a közintézmények helyben termelt áruval való ellátása. Kezdetben a munkavállalók R.Á.T. foglalkoztatásból re-integrációs képzésbe történő integrálása nem volt egyszerű feladatnak tekinthető, azonban többségében a probléma megoldásra került. Ezen megfontolásból adódóan a polgármesterek a közmunka helyett az értékteremtő mezőgazdasági, munka intenzív megoldásokat részesítenék előnyben, s részben ezért is csatlakoztak a „Sorsfordító - Sorsformáló” programhoz.

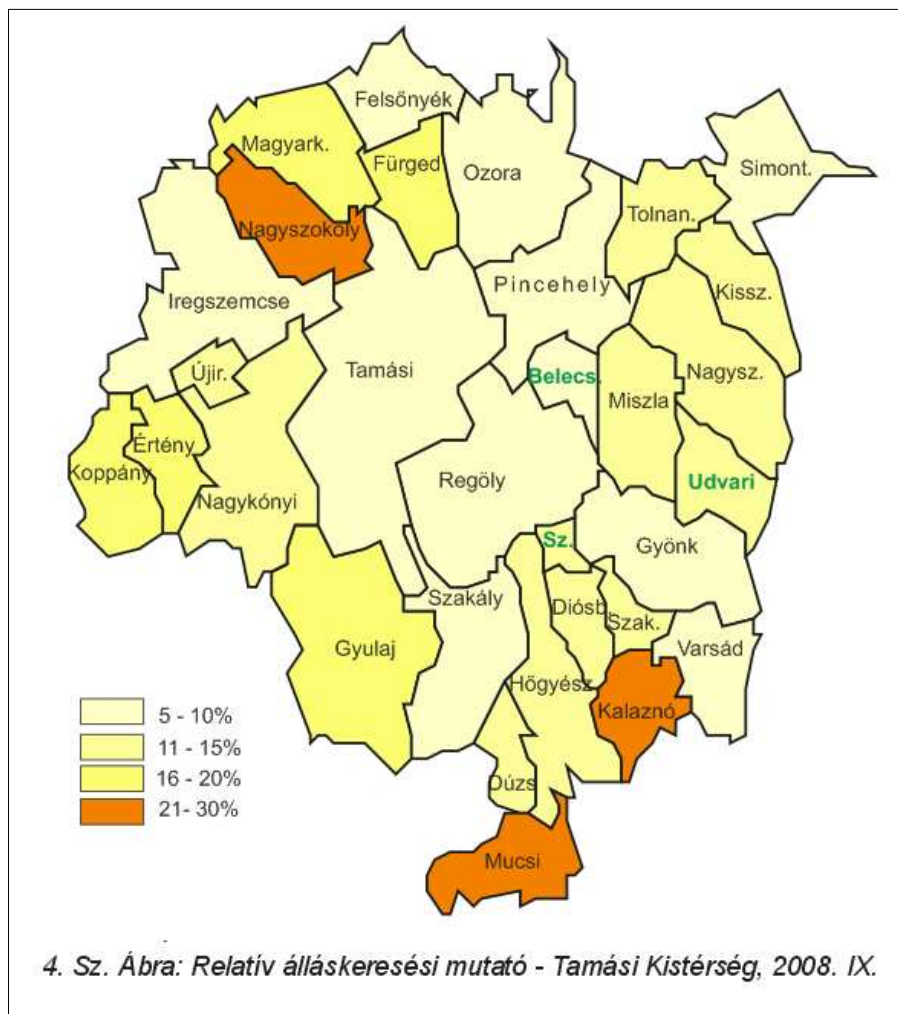
76 Dél-dunántúli Regionális Munkaügyi Központ pályázati felhívása (2008), elérhető: http://www.ddrmk.hu/documents/ddrmk_palyazatifelhivas_081020.pdf (utolsó hozzáférés: 2010. V. 21.)

Mindebből adódóan a DDRMK, Dr. Brebán Valéria főigazgató asszony vezetésével egy komplex munkaerő-piaci re-integrációs programnak pályázat formájában történő meghirdetésére vállalkozott. A felhalmozott tapasztalatokból leszűrt tanúságok alapján alapvető követelményként jelent meg a potenciális pályázó felé a piaci szereplő jelenléte, az (akkreditált) felnőttképzési szereplő és önkormányzat megléte, és az agrár háttér biztosítása, csakúgy mint a menedzseri és mentorálási szereplők bevonása. Gyakorlatilag ezek a paraméterek jelentették a tárgyalási alapot.

A Dél-dunántúli Regionális Munkaügyi Központ 2008 őszén, tárgy év november 10-ei leadási határidővel „Sorsfordító - Sorsformáló”⁷⁷ elnevezéssel munkaerő-piaci program kidolgozására és megvalósítására pályázatot írt ki. Célként - a projekt első szakaszában – Tolna megyében, a dél-dunántúli régió két kistérségében (Tamási és Bonyhádi Kistérségben) kísérleti projektként a mezőgazdasági szektorban a megélhetési lehetőségek bővítése és a foglalkoztatási szint emelése került meghatározásra. A pályázat további alaprendelkezésének értelmében az indítási és képzési szakasz tapasztalatai alapján további kistérségek bevonásával regionális szintre terjedhet ki a program. Az adott kistérségek, és települések kiválasztását, és bevonását elsősorban a munkaerő-piaci helyzetük mellett a gazdasági potenciáljuk jelentette. Mielőtt ezt kifejténénk érdemes tekintetbe venni Tolna megye munkaerő-piaci helyzetét, jelen esetben a relatív álláskeresők arányát.

77 Dél-dunántúli Regionális Munkaügyi Központ pályázati felhívása (2008), elérhető: http://www.ddrmk.hu/documents/ddrmk_palyazatifelhivas_081020.pdf (utolsó hozzáférés: 2010. V. 21.)

nyugaton a Dombóvári Kistérségben, valamint az említett Szekszárdi Kistérségben koncentrálva, szigetes, illetve csoportos előfordulásban találunk magas értékű településeket. A Dombóvári Kistérségben három településen a relatív álláskeresési mutató meghaladta a 21%-ot, ami több mint dupláját teszi ki az akkori országos átlagnak. A térképet egyértelmű volta következtében nem kívánjuk tovább elemezni, azonban rátérve a bevonás kérdésre, szeretnénk kiemelni a Bonyhádi és a Tamási Kistérséget.

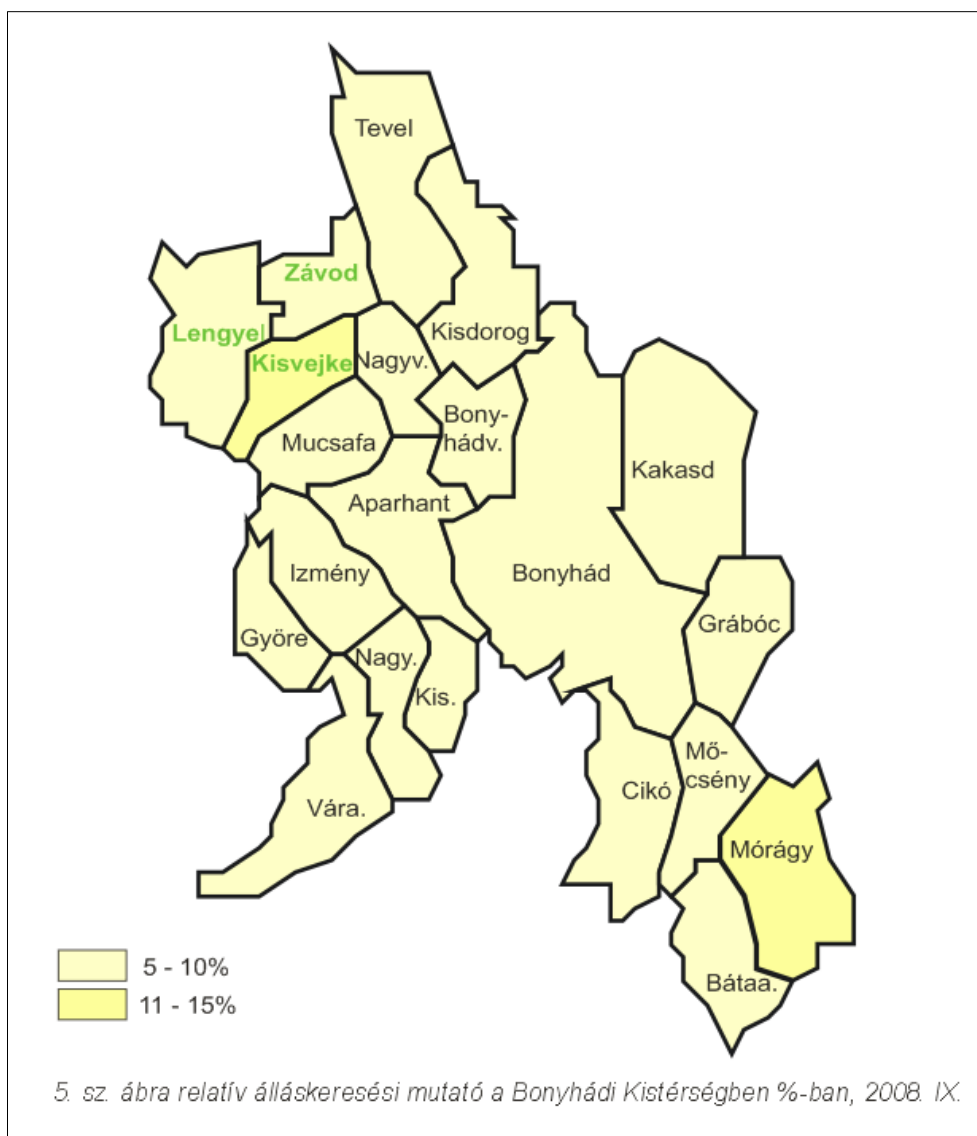


A Tamási Kistérségben a Bonyhádi, Paksi és Szekszárdi Kistérségtől eltérően hangsúlyosabban jelennek meg a magasabb relatív álláskeresési mutatóval rendelkező, kedvezőtlenebb szituációban lévő települések. Mucsi, Kalaznó, és Nagyszokoly meghaladta a 21%-os határt, de számos település a 11 és 21% közötti két intervallumba sorolható. A települések besorolását nézve jogosan merülhet fel a kérdés, hogy a pályázat miatt Belecska, Udvari és Szakadára vonatkozik, miközben számos település ezeknél nehezebb helyzetben van. A megválaszoláshoz ismernünk kell a DDRMK ez irányú politikáját. A kistérségek és települések kiválasztásánál komplex szempontot vesznek figyelembe. A gyakorlatban súlyozott tényezőket vizsgálnak, egyfelől a település milyen munkaerő-piaci mutatókkal rendelkezik (relatív álláskeresők száma, gazdaságilag aktívak és munkanélküliek aránya, tartósan munkanélküliek, szociális segélyre, vagy rendelkezésre állási támogatásra jogosultak,

maximum általános iskolai végzettséggel rendelkezők aránya a munkanélküliek között). Másfelől a településen milyen jellegű agrár tevékenységek működnek (extenzív – szántóföldi, vagy intenzív – kertészeti, gyümölcs- és zöldségtermesztési vállalkozások), van-e elegendő földterület, rendelkezésre áll-e tapasztalat, termelési múlt, piaci kapcsolatok, van-e jövőkép? Az adott településnek milyen hosszú távú elképzelései vannak? A leendő foglalkoztató szociális, vagy piaci szereplő, a terméket elsősorban a szociális, vagy a piaci szférába szánja értékesítésre?

A kérdéseket természetesen lehetne még sorolni, de a meghatározóak gyakorlatilag a fenti szempontokhoz csoportosulnak. A választás ezek alapján a felsorolt három településre esett. A munkaerő-piaci helyzetük szempontjából közös vonás, hogy kisebb nagyobb mértékben mind a három község részt vett a szociális földprogramban, ezért mind a terület, mind a tudás szempontjából rendelkezésre állt a szükséges platform. Belecskán a polgármester megszüntette a szociális segílyt, helyette a munkanélküliek számára munkát adott. A településeken elsősorban zöldség (paprika, paradicsom) és gyümölcs (eper, szamóca, kajszli- és őszibarack, meggy, cseresznye, csemegezőlő) termesztése zajlik igen nagy sikerrel. A termelés célja alapvetően a szociális szféra és a megye piacai.

Ezzel szemben a Bonyhádi Kistérség gazdaságilag és a munkaerő-piac szempontjából is eltérő természetű.



Munkaerő-piaci szempontból, a relatív álláskereső arányát vizsgálva a Bonyhádi Kistérség a Szekszárdi Kistérséget megelőzve a Paksi Kistérséghez hasonlatos. Gyakorlatilag érdemben eltér a Tamási és Dombóvári helyzettől. Bonyhád, mint kistérség központ aktívan és kedvező irányba képes befolyásolni a munkaerő-piaci folyamatokat. A kistérség legtöbb települése a mérsékelt zónába tartozik, s kizárólag kettő sorolható a közepesen magas intervallumba. A pályázat által bevont települések (Kisvejké, Lengyel, Závod) a tárgyalt időszak adatait figyelembe véve elsősorban nem a magas munkanélküliség száma következtében, sokkal inkább a mérsékelt munkanélküliség hátterében meglévő tartós munkanélküliek magas aránya végett került bevonásra. A másik racionális érv ehhez kapcsolódóan a kistérség északnyugati részén működő intenzív és nagybani gyümölcstermesztéssel hozható összefüggésbe. Valamint azzal a kistérség számára kedvező adottsággal, hogy Kisvejkén, a Balaton Kertész Danubia-Frucht Kisvejké Térségi Termelő és Értékesítő Szövetkezet működik, több mint hatvan gazdát tömörítve. A szövetkezet egy magas kapacitású hűtőházat tudhat magáénak, amelynek kihasználásával Olaszországba, Németországba, Svédországba, Norvégiába, Oroszországba exportálják a kistérség leginkább meghatározó gyümölcseit, úgymint a kajszit, meggyet, almát, és a cseresznyét. A program számukra elsősorban a képzett kistérségi munkaerő szempontjából vált fontossá, a munkaerő számára pedig a biztos foglalkoztatás végett. A DDRMK-ának, és a Diófa Konzorciumnak a két felet kellett "összehozni". A pályázat alapvető célja, hogy a „térségekben működő vállalkozások számára biztosíthatja a képzett és felkészített munkaerőt, hosszú távú megoldást nyújtva ezáltal a foglalkoztatásra.”⁷⁸ A Bonyhádi Kistérségben a fentiek értelmében a piaci alapokon történő gyümölcstermesztés vált kizárólagossá, s ez nem mellékesen erőteljesen hatás gyakorol a munkaszervezés, és munkakultúra kialakítására, megvalósulására.

A fentiekben vázlatosan megkíséreltük tisztázni, hogy miért a Bonyhádi és a Tamási Kistérség három – három települése került bevonásra a kísérleti programba, s milyen eltérésekkel rendelkeznek. Az alábbiakban a pályázat számunkra fontos részleteivel szeretnénk folytatni a sort.

A pályázatra kizárólag konzorcium adhatta be a pályamunkát, azzal az elsődleges kikötéssel, hogy rendelkeznie kell egy akkreditált képző intézménnyel, a szociális földprogramot működtető, abban aktívan résztvevő, illetve agrártevékenységet végző önkormányzattal, valamint "legalább egy mezőgazdasági vállalkozással, vagy mezőgazdasági vállalkozásokkal kapcsolatban álló gazdálkodó szervezettel."⁷⁹ További fontos kitétel, hogy a konzorcium szervezetileg nem statikus és változtathatatlan, hanem bővíthető civil szervezetekkel, és területfejlesztésben jártas szervezettel is. A konzorciumnak rendelkeznie kellett a program kidolgozásához és megvalósításához szükséges képzett szakemberekkel, anyagi és tárgyi feltételekkel. A konzorciummal szemben kötelező jelleggel volt megfogalmazva elvárásként a Dél-dunántúli Regionális Munkaügyi Központtal történő együttműködés.

78 Dél-dunántúli Regionális Munkaügyi Központ pályázati felhívása (2008), elérhető: http://www.ddrmk.hu/documents/ddrmk_palyazatifelhivas_081020.pdf (utolsó hozzáférés: 2010. V. 21.)

79 U. o.

3.5, A „Sorsfordító – Sorsformáló” program céljai

A pályázat alapján, a munkaerő-piaci felzárkóztatás megvalósításának érdekében gyakorlatilag két „rövidtávú” cél került megfogalmazásra. Mind a két feladat a komplex programmal támogatandó leghátrányosabb helyzetű kistérségekre vonatkozott.

A program „Sorsformáló” részében 8 fő, 30 év alatti „elsősorban pályakezdő, agrárdiplomával, de legalább érettségi bizonyítvánnyal és középfokú mezőgazdasági szakmai végzettséggel rendelkező”⁸⁰ fiatalot kell gyakornoki munkakörben alkalmazni. Esetükben előnyt jelentett, ha hátrányos helyzetű településeken élnek, illetve több mint három hónapja szerepelnek a munkaügyi nyilvántartásban, valamint elhelyezésük az elsődleges munkaerő-piacon nehézségekbe ütközik. Feladatuk elsősorban a technikai, technológiai, marketing, logisztikai és növényvédelmi kérdésekben segítséget nyújtani a projekthez kapcsolódó agrárvállalkozások számára. Esetükben megfelelő jövőképet és hosszú távú munkalehetőséget kell biztosítani.

A „Sorsfordító” részben a Bonyhádi és Tamási Kistérségben szociális földprogramot, vagy mezőgazdasági vállalkozást megvalósító szervezeteknél maximum negyven főt kell felvenni, képezésben és támogatott foglalkoztatásban részesíteni. A felveendő személyeknél előnyt jelent, ha tartósan munkanélküli, szociális segélyben, vagy rendelkezésre állási támogatásban részesül, valamint alacsony iskolai végzettségű. Gyakorlatilag azon munkanélküliek jönnek szóba, akik szeretnének dolgozni, erre alkalmasak is, ugyanakkor az elsődleges munkaerő-piacon a foglalkoztatásuk nem megoldható. A program második, regionális szakaszában további 160főt lehet bevonni. Esetükben is lényeges, hogy a munkaerő-piaci képzés és támogatott foglalkoztatás során piacképes gyakorlati tudásra tegyenek szert.

A két fenti célcsoport foglalkoztatóit vizsgálva a következőt állapíthatjuk meg. A „Sorsformáló” részben elsősorban a konzorcium agrárvállalkozása, mint piaci szereplő tekinthető a munkaadónak. A „Sorsfordító” részben a munkaadó lehet önkormányzati, és lehet piaci szereplő. A lényeges vonás mind két esetben, hogy a képzés és a támogatott foglalkoztatás alatt a földterületét a munkavállaló számára biztosítani kell. A támogatott foglalkoztatásért cserében a DDRMK az önkormányzati foglalkoztató esetében 100%-os bértámogatást ad, a piaci szereplő esetében 50%-osan járul a bérköltséghez. A képzés és a támogatott foglalkoztatás időtartama alatt a munkavállaló a mindenkori minimálbér összegében részesül.

A DDRMK hosszú távú célnak határozta meg, hogy a képzés és támogatott foglalkoztatási időszak lezárulása után a programban résztvevő korábban tartós munkanélküliek a felhalmozott gyakorlati tudás és munkatapasztalat segítségével képessé váljanak helyt állni az elsődleges munkaerő-piacon, szerencsés esetben a programban részt vevő foglalkoztatóknál (önkormányzat, vagy gazdasági szereplőknél). Amennyiben a programot önkormányzatok valósítják meg, az előállított termékeket szociális célra, valamint az intézményeik ellátására fordíthatják. További járulékos haszon, hogy a program

megalapozhatja a termelő és értékesítő szövetkezetek létrejöttét. További fontos elvárás, hogy a „régió megyéiben a pilot projekt révén további programok generálódjanak, és további források bevonására nyíljon lehetőség.”⁸¹

A pályázatban kodifikáltak és a gyakorlati működés alapján elsődleges cél egyfelől a bevont munkanélküli szereplők számára piacképes gyakorlati tudást és hosszú távú munkalehetőséget biztosítani, ezáltal a kistérségek agrárvállalkozásainak munkaerőigényét fedezni. Emellett a programnak önfenntarthatónak kell lennie, és további kezdeményezéseket szükséges létrehozni.

A pályázati versenyben a benyújtók közül nyertes pályázóként a Diófa Konzorcium került ki. Szervezeti felépítése teljes mértékben megfelelt az elvárásoknak. Mezőgazdasági tevékenységet folytató piaci szereplőként a Szekszárdi Növény Zrt. vállaltcsoportjába tartozó cég, az Agrokonzult Kft. képviselteti magát, mint konzorciumvezető. Feladata az egész program beindítása, működtetése, karbantartása, fejlesztése, valamint bővítése. A szervezethez, alkalmazásukban három koordinátor kapcsolódik, akik „Nagy Ferenc vezető koordinátor irányításával végzik munkájukat, szervezik a programot helyi szinten és dolgoznak az új helyszínek előkészítésén.”⁸² Az oktatási szegmentumot az FVM DAsZK Csapó Dániel Középiskola, Mezőgazdasági Szakképző Iskola és Kollégium képviseli. Feladata az „elsősorban gyakorlatra épülő felnőttképzés megszervezése, tananyagok elkészítése, a képzések lebonyolítása.”⁸³ A szociális szereplőket Udvari és Závod település önkormányzatai biztosítják, feladatuk a képzőhelyek biztosítása és integrálása a szociális földmunkaprogramba. A projekt szakmai támogatását és nyomon követését, és Herbal Network program megyei koordinátorainak irányítását a Dél-dunántúli Regionális Forrás Központ végzi. A konzorcium jogi nyitottságának köszönhetően kiegészült a szekszárdi EG-VÉD Egészségügyi Bt-vel, amelynek munkatársai Dr. Hangayné Paksi Éva és Nagyné Vas Gyöngyi. Az Agrokonzult Kft. alkalmazásában, szociális/mentális segítőként a potenciális munkavállalók kiválasztásában vesznek részt, valamint a re-integrációs képzési és támogatott foglalkoztatási szakaszban történő nyomon követésükben. Pontos feladatuk: „a képzésben és foglalkoztatásban résztvevők munkára kész állapotának felmérése, személyes fejlesztése, a program rendszerszerű felépítésének elősegítése, a foglalkoztatók és a foglalkoztatottak számára végzett tanácsadás, mentorálás.”⁸⁴

3.6. „Sorsfordító – Sorsformáló” működése

A munkaerő-piaci re-integrációs program alapvetően két részre bontható: egyfelől képzési szakaszra, másfelől foglalkoztatási szakaszra. A képzési szakasz tíz hónapot foglal

81 Dél-dunántúli Regionális Munkaügyi Központ pályázati felhívása (2008), elérhető:

http://www.ddrmk.hu/documents/ddrmk_palyazatifelhivas_081020.pdf (utolsó hozzáférés: 2010. V. 21.)

82 Dél-dunántúli Regionális Munkaügyi Központ Sorsfordító-sorsformáló programleírás (2009), elérhető: <http://www.ddrmk.hu/?id=20&subid=0&parent=2> (utolsó hozzáférés: 2010. V. 21.)

83 Dél-dunántúli Regionális Munkaügyi Központ Sorsfordító-sorsformáló programleírás (2009), elérhető: <http://www.ddrmk.hu/?id=20&subid=0&parent=2> (utolsó hozzáférés: 2010. V. 21.)

84 Dél-dunántúli Regionális Munkaügyi Központ Sorsfordító-sorsformáló programleírás (2009), elérhető: <http://www.ddrmk.hu/?id=20&subid=0&parent=2> (utolsó hozzáférés: 2010. V. 21.)

magában, és kétszáz óra elméletből, valamint nyolcszáz óra gyakorlatból áll. A képzés vizsgával zárul, azonban nem biztosít OKJ-és oklevelet, ehelyett mindenkorai táj specifikus tudást ad. A képzés célja elsősorban nem a mobilizáció elősegítése, hanem a munkavállaló helyben tartása.

A program első szakaszában a Tamási és Bonyhádi Kistérség három – három települése került bevonásra, kistérségenként 20-20 fővel. A Tamási Kistérségből Udvari(5fő), Szakadát(3fő), Belecska(12fő), a Bonyhádi Kistérségből Kisvejke(9fő), Závod(5fő), Lengyel(6fő). Elsősorban azok a rendszeres szociális segélyben, vagy rendelkezésre állási támogatásban (R. Á.T.) részesülő, regisztrált álláskereső kerültek kiválasztásra, akiknek a foglalkoztatása az elsődleges munkaerőpiacon problémákba ütközött. A bevont személyek elméleti képzését a szekszárdi FVM Dunántúli Agrár-szakképző Központ, Csapó Dániel Középiskola, Mezőgazdasági Szakképző iskola bonyolította le, míg a gyakorlati oktatást a Tamási Kistérségben Belecska, Udvari, Szakadát; a Bonyhádi Kistérségben Kisvejke, Závod, Lengyel önkormányzatai, illetve agrárvállalkozásai rendezték, illetve szervezték meg. A re-integráló képzésen harmincnegyző vett részt. Összetételüket tekintve egy fő rendelkezett érettségivel, 25%-uk szakmunkás végzettséggel, 28%-uk egy, vagy több OKJ-s tanfolyami oklevelet tudhatott magáénak, 43%-uk szakképzetlen volt. A képzés a helyi adottságokhoz alkalmazkodva történt, a képzésben sikeresen részt vettek nem kaptak OKJ-s szakképesítést, de a megszerzett tudást, tapasztalatot tovább mélyíthetik a képzést követő támogatott foglalkoztatás során.⁸⁵

A választott térségek gazdasági jellemzői - a munkaigényes (kertészkedés) agrárium közös vonásától eltekintve - eltérőek. A Bonyhádi kistérségben - azáltal, hogy a közvetlen alkalmazók többsége önálló gazda, vagy a szövetkezet –inkább a piacra való termelés dominanciája jellemző. Ebben a térségben az induló húsz főből tizenhét ember vizsgázott le eredményesen, közülük tizenöt személy állt munkába. A továbbfoglalkoztatás, elsősorban helyi önkormányzatok, illetve gazdák által, kismértékben a Danubia-Frucht Szövetkezet segítségével valósult meg. A Tamási kistérségben a fő foglalkoztatók az önkormányzatok, itt elsősorban a re-integrációnak kedvező, kevésbé hatékonyság orientált szociális gazdaság a meghatározó. Itt a húsz főből tizenkilenc sikeres vizsgát tett (egy hallgató tartós betegség miatt távol maradt), valamennyien elhelyezkedtek a helyi foglalkoztatónál.⁸⁶

Az eredeti program képzési⁸⁷ része eredményesen zárult, a támogatott foglalkoztatási része jelenleg is zajlik. A DDRMK által szervezett, és 2009 március-április hónapban megrendezésre került szakmai nyílt napoknak, valamint az eddigi eredményeknek köszönhetően a korábban bevont Tamási és Bonyhádi Kistérségen kívül jelentős igény mutatkozott a Dombóvári, a Sásdi, Marcali, Sellyei, Csurgói, Kaposvári, és Szekszárdi Kistérségek részéről a csatlakozásra. Természetesen a hagyományoknak megfelelően nem

85 Dél-dunántúli Regionális Munkaügyi Központ Sorsfordító-sorsformáló programleírás (2009), elérhető: <http://www.ddrmk.hu/?id=20&subid=0&parent=2> (utolsó hozzáférés: 2010. V. 21.)

86 A „Gyümölcsstermelő tanfolyam záróvizsgálója”, elérhető: <http://www.ddrmk.hu/documents/sorsfordito/dok/tamasi/1.pdf> (utolsó hozzáférés 2010. V. 21.)

87 Az Agrokonzult Kft. alkalmazásában álló főkoordinátor szakmai véleménye szerint a program továbbfoglalkoztatási része a helytelen munkaszervezésből származó konfliktusok következtében fejlesztésre szorul. Ezt a meglátását az EG-VÉD egészségügyi szolgáltató BT. is megerősítette.

kistérségek, hanem önkormányzatok nyújthatták be a pályázatukat, melynek többek között tartalmazni kellett a részletes munkaerő-piaci adatokon túlmenően a rendelkezésre álló földterületeket, a megtermelni kívánt növénykultúrákat, az együttműködő partnereket és kapcsolatokat, valamint a hosszú távú terveket. Fontos leszögezni, hogy a pályázatok előkészítésében az adott önkormányzatok mellett - azok felé segítséget nyújtva - Nagy Ferenc, a konzorciumvezető Agrokonzult Kft. térségi szakértője, főkoordinátora is részt vett (településenként 8-10 alkalommal). Azon túlmenően, hogy szakmai segítsége nélkül (amely kiterjedt az önkormányzatok, vállalkozók, munkanélküliek informálására, azok közötti egyeztetésre), az önszerveződés hiánya végett a pályázatok nagy része nem valósult volna meg. További előny, hogy gyakorlatilag az első néhány alkalom során eldőlt a várható eredményesség mértéke, ebből adódóan a pályázat leadása előtt kiestek az amúgy is versenyképtelen települések. A pályázatok előkészítése során vizsgálat alá esett, hogy (1.) az adott önkormányzat végez -e hasonló munka-erőpiaci programot, vannak -e működő pályázatai, és állnak -e rendelkezésre tapasztalatok?; (2.) az adott település rendelkezik -e külső anyagi forrásokkal és bevonható szabad földterületekkel, vannak -e kapcsolható (mezőgazdasági, feldolgozó üzemi) önkormányzati és/vagy vállalkozói beruházásai?; (3.) Az utóbbi egy évben milyen jellegű együttműködés jött létre az adott településen belül (önkormányzat, vállalkozói és civil szféra, munkanélküliek, esetleg oktatási intézmények között)? (4.) Miként képzelik el a program hosszú távú fenntartását, azaz a két év eltelte után, a támogatási szakaszon túlmenő foglalkoztatásra várakozásaiknak megfelelően tudnak -e érdemi garanciát vállalni?

A sikeresen elbírált új programok regionális távlatban helyezkednek el. A második szakaszban a Marcali Kistérség(Nemedéd 20fő), Dombóvári Kistérség(Gyulaj 10fő, Döbrököz 10fő), Sásdi Kistérség(Gerényes 11fő, Alsómocsolád 9fő) került integrálásra, összesen hatvan tartósan munkanélküli bevonásával. A harmadik bővítési szakaszra 2010. tavaszán került sor mintegy 125 fő bevonásával. A Sellyei Kistérségből Hegyszentmárton 20fővel, Csányoszró 10fővel, Drávaiványi 1fővel, Drávasztára 4fővel, Sellye 5fővel lépett be. A Csurgó-Kaposvár-Marcali Kistérségekből Csurgó, Nagybjom és Böhönye településekről 16fő, Somogyjád és környékéről 16fő került bevonásra. A Szekszárdi Kistérségből Fadd települése csatlakozott 20fővel. A Tamási és Dombóvári Kistérségből, Nagykónyi, Regöly, Szarazd, Kisszékely, Kalaznó, Varsád, Szakcs, Kocsola lépett be, összesen 34fővel.

3.7, Következtetések

A DDRMK részéről a „Sorsfordító – Sorsformáló” munkaerő-piaci program I. szakaszának képzési részének lezárásával fő kérdésként a folytatás módja és iránya jelent meg. Többek között felmerült, hogy „Sorsfordító – Sorsformáló II.” névvel, új pályázati kiírásban kerüljön meghirdetésre. Ennek alapja, hogy az első pályázat egyes pontjai javításra szorulnak, az első rész eddigi tapasztalataiból, hibáiból tanulva kell megfogalmazni a II. pályázatot.

A tapasztalatok alatt egyrészt a képzési problémák jelennek meg. A Tamási Kistérségben bár a hallgatók sikeres vizsgát tettek, s tizenkilenc fő három önkormányzatnál el is tudott helyezkedni, mégis hiányosságok mutatkoznak a gyakorlati tudásukban. Ez részben a képzőknek a tanulók irányában mutató

közömbösségből adódik. Másfelől azonban konkrét kiválasztási folyamatot kell kidolgozni annak érdekében, hogy fény derüljön a képzésbe vontak alkalmasságára. Ez jelenti az egyik főkulcsot a program eredményességéhez. A praktikus tudás elsajátításának képessége, és az ismertek átadásának módja rendkívül fontos szegmentumként került megjelölésre. Ebből adódóan nem kizárólag a képzésbe vont munkanélküliek kiválasztása fontos, hanem hasonlóan fontos a szakmailag és emberileg is megfelelő kompetenciával rendelkező képzők alkalmazása. Esetükben alapfeltétel lenne, hogy a helyi célcsoportot – ”minden” vonatkozásban - érdemben és elmélyülten ismerjék, emellett szükség van az elméleti és a gyakorlati oktatók képzésére is. További lényeges szempont, hogy az oktatók és a foglalkoztatók nem lehetnek ugyanazok a személyek, ellenkező esetben a teljesítményorientáltság átveszi az oktatás elsődleges helyzetét.

A módosítást továbbá a foglalkoztatókkal kapcsolatos problémák megoldása is indokolja. A gazdáknak világosan tisztában kell lenniük a vállaltakkal, ebből adódóan egy hatékony kommunikációs tervet szükséges kidolgozni. A gazdák egy éven keresztül, a foglalkoztatásért cserében támogatásban részesülnek, azonban az ötven százalékos bérfinanszírozás kevés a türelmen alapuló re-integrációs szemlélettel rendelkező munkaszervezés megvalósításához. A munkáltatót elő kell készíteni annak érdekében, hogy ezzel a feltétellel és az adott támogatás mértékével vállalják -e a speciális helyzetben lévő munkaerőt. A foglalkoztatókat informálni kell, amelyben világosan megjelenik, hogy a programba vont munkanélküliekből két év alatt lehet százszázalékos teljesítményű munkaerő, s nem előbb. A munkaadók és a munkavállalók közötti konfliktust időben kell feloldani. A munkáltatókat is mentorálásban szükséges részesíteni.

4, Összefoglalás

A fentiekben megpróbáltunk egy relatíve koherens képet adni a Dél-dunántúli Regionális Munkaügyi Központ által kidolgozott „Sorsfordító - Sorsformáló” re-integrációs munkaerő-piaci programról. Fontosnak tartottuk, hogy a lehetőségekhez képest némileg kontextusba ágyazzuk a folyamatot, rávilágítva a tulajdonképpeni munkaerő-piaci, vidékfejlesztési feladatára. Szeretnénk még egyszer kiemelni, hogy a sajátosságát a képzés természete adja meg, mely bár nem OKJ-és, de mégis arra képez, amire az adott kistérség adott településén valóban, racionálisan szükség van, s nem egy újabb ”használatlan” oklevelet ad a tartósan munkanélküli kezébe. Ezen a helyen szeretnénk megjegyezni, hogy felnőttképzési szempontból a Pécsi Tudományegyetem Felnőttképzési és Emberi Erőforrás Fejlesztési Kara szakmailag támogatását adja az FVM DAszK Csapó Dániel Szakiskola számára. Ezt különösen az indokolja, hogy a „Sorsfordító – Sorsformáló” munkaerő-piaci programban túlnyomó részt heterogén természetű tanuló, s egyben munkacsoportok jönnek létre. Érdeemi differencia mutatkozik az iskolai végzettségben, az életkorban, a tanulás és a munka világától eltelt időben.

A munkaerő-piaci programot részletes kutatás és értékelése után a DDRMK és az Agrokonzult döntéshozóinak szakmai véleménye alapján a regionális bővítés mellett országos szintre is ki lehetne terjeszteni. Ennek érdekében a Pécsi Tudományegyetem Felnőttképzési és Emberi Erőforrás Fejlesztési Kar tudományosan és szakmailag teljes mértékben elkötelezett álláspontot valósít meg.

5, Irodalomjegyzék

- A „Pszicho-szociális gondozást előkészítő felmérés értékelése”, elérhető: [„http://www.ddrmk.hu/documents/sorsfordito/beszamolok/2009/pszichologiai.pdf”](http://www.ddrmk.hu/documents/sorsfordito/beszamolok/2009/pszichologiai.pdf) (utolsó hozzáférés 2010. V. 21.)
- Dél-dunántúli Regionális Munkaügyi Központ pályázati felhívása 2008, elérhető: http://www.ddrmk.hu/documents/ddrmk_palyazatifelhivas_081020.pdf (utolsó hozzáférés: 2010. V. 21.)
- Dél-dunántúli Regionális Munkaügyi Központ Sorsfordító-sorsformáló programleírás 2009, elérhető: <http://www.ddrmk.hu/?id=20&subid=0&parent=2> (utolsó hozzáférés: 2010. V. 21.)
- Dél-dunántúli Regionális Munkaügyi Központ Tamási Kirendeltség „Feljegyzés” 2009, elérhető: <http://www.ddrmk.hu/documents/sorsfordito/dok/tamasi/1.pdf> (utolsó hozzáférés: 2010. V. 21.)
- „Gyümölcstermelő tanfolyam záróvizsgálója”, elérhető: <http://www.ddrmk.hu/documents/sorsfordito/dok/tamasi/1.pdf> (utolsó hozzáférés 2010. V. 21.)
- Dr. G. FEKETE Éva szerk.: A tartós munkanélküliség kezelése vidéki térségekben, MTA Regionális Kutatások Központja, Vidékfejlesztési Műhely, Miskolc-Pécs, 2002,
- GLATZ Ferenc: Új vidékpolitika. Párbeszéd a vidékért, MTA Társadalomkutató Központ, Budapest 2008
- KOLTAI Dénes: A felnőttoktatás mint a hátrányokat kiegyenlítő társadalmi és oktatási mozgalom. In: Tanulás életem át {TÉT} Magyarországon. Szerk. BENEDEK András. Bp., Tempus Közalapítvány, 2008.
- KOLTAI Dénes: A felnőttképzés és emberierőforrás-szemlélet a változások útján. In: Elbeszélések a magyar felnőttoktatás legutóbbi fél évszázadáról. Szerk. MAGYAR Edit – MARÓTI Andor. Bp., ELTE Eötvös, 2008.
- KOLTAI Dénes: A felnőttképzés elméleti, gazdasági és területi problémái. Pécs, PTE TTK FEEFI, 2001.
- Az andragógia korszerű eszközeiről és módszereiről. Szerk. KOLTAI Dénes – LADA László. Tanulmánykötet. Bp., NFI, 2006.
- KOLTAI Dénes – ZRINSZKY László: A tanulás az andragógiai pszichológiában. In: HEFOP 3.5.1. „Korszerű felnőttképzési módszerek kidolgozása és alkalmazása” Tanár-továbbképzési Füzetek III. Andragógiai ismeretek. Szerk. BENEDEK András, KOLTAI Dénes et.al. Bp., NSZFI, 2008.
- NEMESKÉRI Zsolt: Az emberi erőforrás fejlesztés hozzájárulása a gazdasági növekedéshez - a humán tőke mérési problémái a neoklasszikus gazdasági növekedési modellben. In: KOLTAI Dénes - VIDA Szabolcs (szerk): Az emberi erőforrás fejlesztés, mint pedagógiai probléma. OTKA tanulmánykötet. Pécs, PTE TTK FEEFI 2004.
- „Sorsfordító-Sorsformáló” programterv, elérhető: http://www.ddrmk.hu/documents/munkaero_sorsfordito.pdf(utolsó hozzáférés 2010. V. 21.)