

FELTŰNŐ ELZÁRKÓZÁS

Artificem commendat opus - avagy karaktert adni tudni kell

A kortárs építészet számos megelőző korból merítheti előképeit, a középkor lakótornyai pedig igazán izgalmas alapot adhatnak egy kortárs épület megfogalmazására. Vékony Péter villája kisebb jelekkel utal ugyan e jellegzetes építményekre, hatásuk mégis tetten érhető.

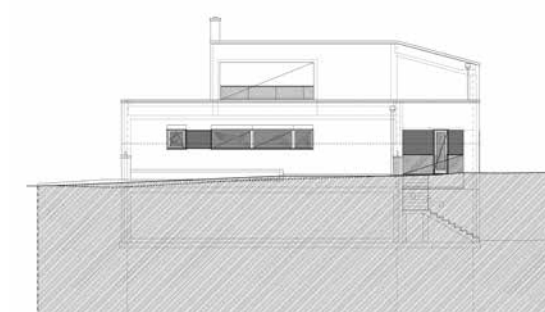
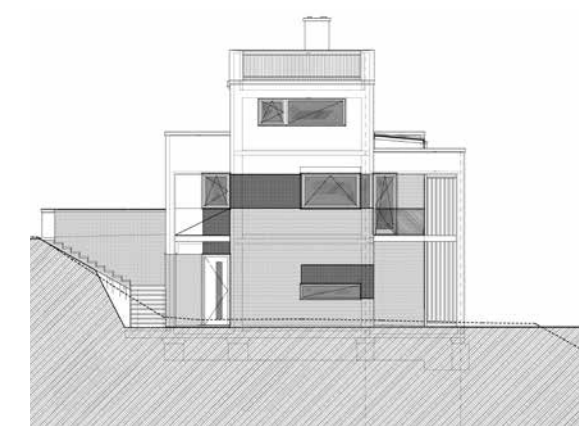
Szöveg: MÓRÉ LEVENTE | Fotó: BUJNOVSZKY TAMÁS | Építész: VÉKONY PÉTER



← Az utca felől határozott zártságot mutat az épület.

Az oldalhomlokaton érhető tetten a lakótorny előképe.

A bejáratról a kertbe vezető lépcső fordulói miatt a ház izgalmas részletei fokozatosan tárulnak fel.



Farkasrét egy magasabban fekvő utcája az, ahol az építés legújabb háza áll. Ebben az utcában minden megtalálható, amit az elmúlt 30 év építészeti ízlése ki tudott termelni magából: áll itt a modern eklektikus „kastélytól” a posztmodern építészet emberarcú házáig mindenféle; mediterrán beszélget a skandináv stílussal, az egészet pedig a sűrű zöld lombok tartják valamelyest vizuális egységben, amelyek el-el takarják a változó korok vegyes ízlését. Egy közös van ezekben az épületekben, a maga nyelvén mindegyik tudatni akarja az ide tévedővel lakójuk társadalmi státuszát.

Vékony Péter háza talán éppen e sokszínűség miatt nem teremt semmilyen párbeszédet környezetével, az ilyen-olyan házak között meredő fehér sziklaként ül a saroktelken, amely jó lehetőséget adott a markáns építészeti gesztusok kibontakoztatására. Az utca felől látható ablaktalan épülettömeg zárószintjét egyszerű geometriájú törésekkel mozgatta meg, míg a kerítésre rímelő árnyékoló rács feloldja az alsó szint erős horizontalitását. A kapun belépve a meredek telek adta kényeszerű lépcsőkialakítást a szerelt szerkezetű árnyékolók és a vizuálisan átmeneti tereket képező pillérek szabdalják. A kapuból levezető lépcső fordulóit az építész ügyesen

használta fel arra, hogy a bejárat felé haladva más-más látvány bontakozzon ki előttünk. A megrendelő előképe szerinti középkori lakótornyok kortárs megjelenítésére az oldalhomlokzat adott lehetőséget, amelynek fölfelé törő tömbszerűségét a két oldalán kifuttatott gerendák és pillérek, valamint a nyílászárók arányai segítik harmóniában tartani.

A hosszanti épület alapvetően mégis kétfrontú, a déli homlokzat Janus-arcként válik a villa feltárulásának színterévé és arányainak nyugópontjává, szemben az utcafront zártságával. Itt a kubusból kiemelt pillérek és gerendák megeremtik a földszinti és emeleti teraszok kialakításának



Az utcáfrontról csak az emeletre ülő fehér kő látszik, a kerítésre visszautaló árnyékolóval.

A közös terek kissé zsúfoltra sikerültek, de a pillér apró csempeburkolata nagyon elegáns. Az emeletre vezető lépcső üvegtörvényes szép megoldással látja el az emeleti korlát szerepét is.



A tetőteraszról a legszebb a kilátás a városra. Ide csak a dolgozószobából juthatunk fel.



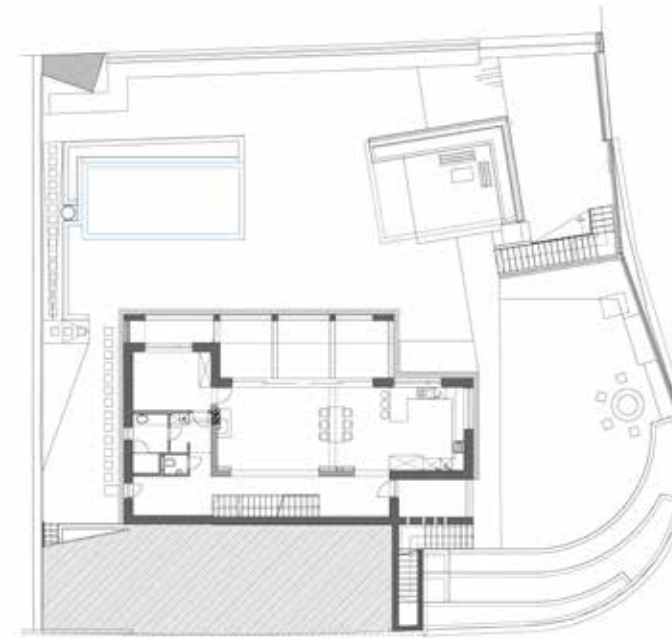
lehetőségét, és bár a két szint magas pillérek kicsit középszerű-jelleget adnak a háznak, a homlokzat nagyvonalúsága figyelemre méltó. Ezek középvonalára illesztett terasz funkcionalitása és filigrán kialakítása nem sérti a megoldás grandiózus látványát, kellemes térérzetet tart és árnyékot biztosít. Jó összhang alakult így ki a minimalista kert üvegtörvényesekkel is, amely medencéjével követi a ház stílusát, a telek íves záródását három szinten lekötő növényzet elhelyezése pedig példaértékű.

Belső térnek szigorú alaprajzi szerkesztése nagyon tiszta, áttekinthető helyiségkiosztást eredményezett. A földszinten a konyha, a nappali és a wellness, míg az emeleten a hálószobák kaptak helyet, amelyek mindegyikéből kijuthatunk a teraszra is. A legszebb helyiség, a dolgozószoba különlegessége, hogy egy csigalépcsőn feljuthatunk annak kicsi, zárt második szintjére; innen nyílik a tetőterasz, ahonnan nagyon szép a kilátás a városra – a telek adottságainak köszönhetően egyébként még a földszint is panorámás.

Az egész házban törekedtek minőségi anyagok használatára, a megrendelő hosszú távú gondolkodásának köszönhetően igen tartós burkolatok és kiváló hőszigetelésű nyílászárók kerültek az épületbe, a korszerű, hőszivattyús hűtő-fűtő rendszer pedig rendkívül alacsonyan tartja a ház fenntartási költségeit. Ezek a megoldások is az épület időtlen jellegét, presztizsértékét hangsúlyozzák, amely a középületre emlékeztető homlokzati megoldásokban és a lakótorony-előképben is tükröződik.



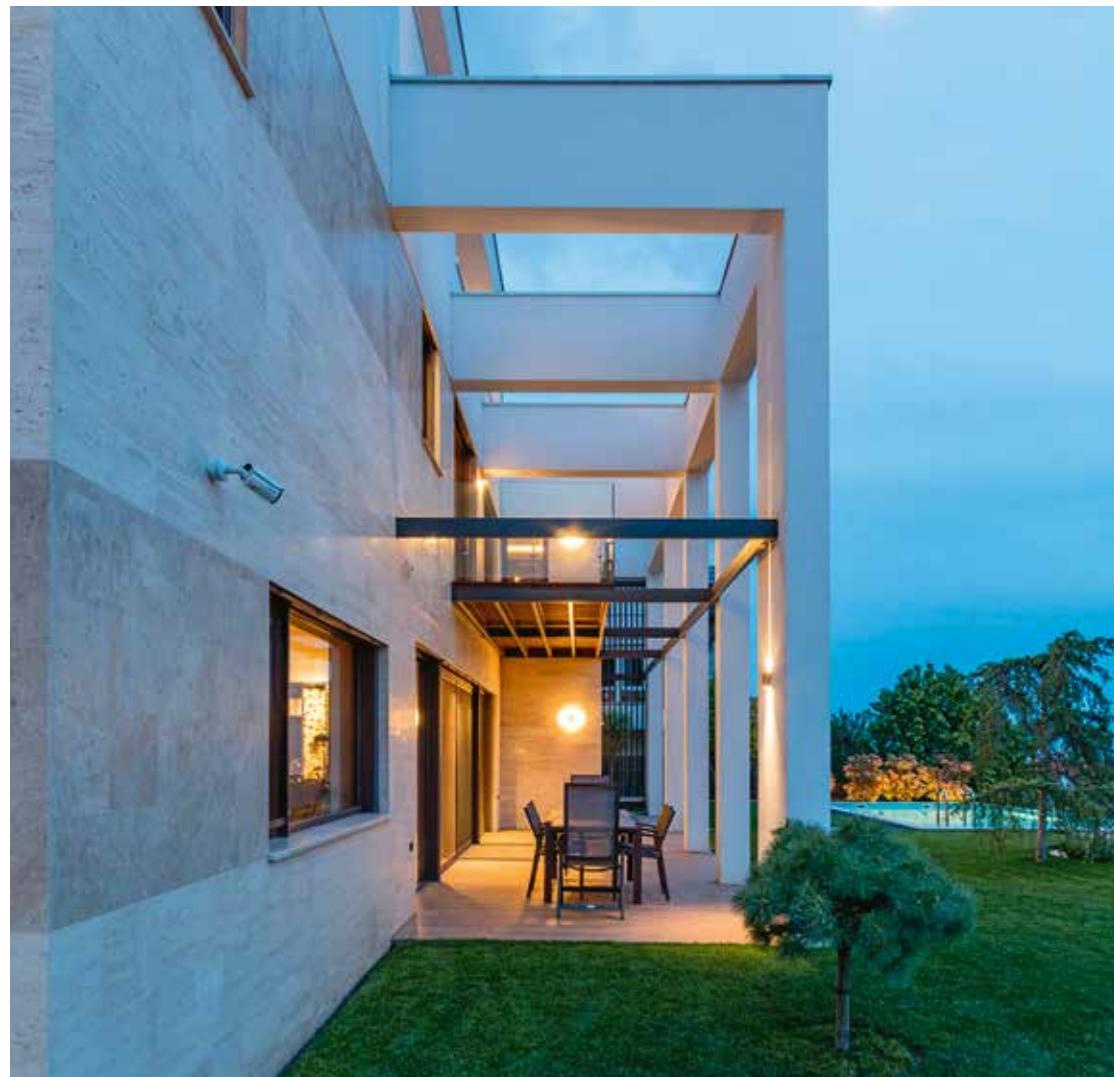
← A garázs irányából mérhető fel leginkább az épület mérete.



A kertből a legerőteljesebb a kétszint magas pillérek látványa.

Vékony Péter és munkatársai keze nyomán olyan ház született, amely jól azonosítható építészeti karakterrel bír, eszköztárát sok ponton mégis megtartja magának. Bár a külvilág felé nagyon erős stílárú gesztusokkal fejezték ki, itt másféle gondolkodást követő épület áll, mint a szomszédjai, edukatív felhangú harsányságát csupán azoknak tárja fel, akik beléphetnek a kertjébe is.

Építész: VÉKONY PÉTER
Belsőépítész: PLUS DESIGN
Kert- és tájépítész: SZABÓ FRANCISKA
Statika: KOVÁCS ISTVÁN
Épületgépész: PAVLICS GYÖRGY
Elektromos tervezés: BARABÁS ZOLTÁN



KELLEMEKES KLÍMA

Minden évszakban

TRENDI LETT A TETŐTÉR. BÁR MÉG MINDIG SOKAN FÉLNEK A TÚL MELEG ÉS HIDEG KLÍMÁTÓL A TETŐ ALATT, A MAGAS REZSIRŐL NEM IS BESZÉLVÉ. A BRAMAC CONSTRUMA NAGYDÍJAS °COOL TETŐRENDSZERE ÉPP ERRE A PROBLÉMÁRA KÍNÁL HÁROMLÉPCSŐS MEGOLDÁST.



Egyre többen alakítják át a tető alatti üres teret élhető lakrészé. Ezért olyan építési megoldásokra van szükség, amely a lehető legkomfortosabb kialakítást teszi lehetővé. A Bramac Construma szakvásáron végzett friss kutatásából viszont az derült ki, hogy akik tervezik a tetőtérük beépítését (25%), többségük attól tart leginkább, hogy nyáron túl meleg, télen pedig túl hideg lesz a tetőtérben (37%), a rezsiköltségek növekedéséről nem is beszélve (17%). A Bramac innovációja, az idei Construma Nagydíjas °Cool Tetőrendszer egyedülálló háromlépcsős konstrukciójával ebben nyújt segítséget.

Mivel az épületek energiavesztesége leginkább a tetőknél jelentkezik, nyáron pedig ez a tér melegszik fel a legkönnyebben, ezért

a tetőtér, mint élettér használata az építőipartól is innovatív megoldásokat kíván, hiszen nem egyszerűen csak be kell építeni, élhetővé is kell tenni. Direkt erre a problémára reflektálva fejlesztette ki a Bramac a legújabb, mindenki számára elérhető tetőrendszerét, amellyel nemcsak a nyári klímahasználat 80 százalékát, de a téli fűtés 50 százalékát is meg lehet spórolni, ráadásul kellemes, egyenletes klímát biztosít az év minden napján.

A °Cool SMART szakszerű átszellőzéssel akár 5°C-os hőmérséklet-csökkenéssel enyhítheti a nyári hőséget a tetőtérben. A COMFORT csomag Bramac Tectura Thermo Protector vagy Bramac Római Thermo Protector hővisszaverő tetőcsereppel - amelyek háromszor nagyobb mértékben visszatükrözik az

infravörös sugárzást, mint a hagyományos tetőcserep - 7°C-ra emeli a hőmérséklet csökkenést. A SMART és COMFORT csomag °Cool hőszigeteléssel kombinálva alkotja a °Cool PRÉMIUM csomagot, amely még hatékonyabban akadályozza meg a hő behatolását a belső térbe. Ezzel a technológiával akár már több mint 11°C-kal csökkenthetjük tetőtérünk hőmérsékletét a legnagyobb nyári kánikulában is, amely jelentős energia- és anyagi megtakarítást jelent télen nyáron egyaránt, hogy minden évszakban maximálisan élvezhessük tetőtérünket.

A °Cool PRÉMIUM másik nagy előnye, hogy a cserepek külső és belső hőmérsékletének csökkenésével a szoba hője is megváltozik, ráadásul a csúcshőmérséklet is 7 órával kito-

lódik. Ez azt jelenti, hogy míg a nyári hőségben 18.00-kor volt a legmelegebb a szobában, a °Cool Tetőrendszerrel ez hajnal 1 órára tolódot. Ekkor viszont már kint is sokkal hűvösebb a levegő, könnyebben hűl le a cserép is, szabályozva ezzel a benti hőmérsékletet. Mivel a cserép kevesebb hőt tárol és sugároz vissza éjszaka a levegőbe, a város mikroklímájára is hatással van.

Amennyiben tetőtér-kialakításában gondolkodunk, számolnunk kell a pára elleni védelemmel is, hisz a nedvesség a tetőn át kifelé haladva megrekedhet a tetőhéjalásnál; ezért érdemes párazáró fóliát beépíteni. Nagyon fontos a megfelelő árnyékolás is, hiszen egyébként a napfény akadálytalanul ömlik be és melegíti fel a helyiséget, de a kellemes fényviszonyokat is biztosítani kell. További kiemelt szempont a tűzvédelem, hiszen jó eséllyel igen sok fa szerkezeti elemről körülvéve alakul ki lakóterünk. Többek között ezért is stabil és időtálló tető kiépítésére van szükség.

Itt érdemes megjegyezni, hogy míg a beton legfontosabb erényei - úgy mint stabilitás, nagy teherbírás és időtállóság - épp ezt teszik lehetővé, sokan még mindig ódzkodnak a betoncserépektől, hiszen a beton a róla kialakult kép szerint durva, monstrum,

nehéz. Azóta viszont eltelt néhány év(tized), és a beton átalakult valami újjá: nemcsak járdát vagy tartószerkezetet, de bútort, tálat és még ékszert is készítenek belőle. Nem csoda, hogy az építőipar ilyen széles körben használja ezt az anyagot.

Ennél fogva a beton tetőcserepek átlagosan 50%-kal nagyobb törőszilárdságot mutatnak az égetett anyag tetőcserepekkel szemben, és jóval hosszabban ellenáll az időjárás szélsőséges hatásainak és a Nap fakító erejének, így jobban megőrzi eredeti színét más tetőfedőanyagokhoz képest. Gyártásuk energiahatékonyabb és 50%-kal kevesebb CO₂ kibocsátással jár, mint más fedőanyagoké, rendkívül vízálló és mérettartó is: egy-egy betoncserép mérete kevesebb mint 1 milliméterrel tér el a sablonmérettől, szemben a kerámiával, ahol egy átlagos, 400 mm hosszúságú tetőcserep esetén 8 mm eltérés is megengedett.

A beton előnyös tulajdonságainak és a Bramac számos innovációjának eredményeképpen az építkezők és felújítók azon igénye, miszerint ne legyen se túl meleg, se túl hideg a tetőtérben, és ez ne különböző, rezsit növelő berendezésekkel legyen elérhető, ma már könnyedén kielégíthető, ha cserép helyett tetőrendszerben gondolkodunk.

Bramac Kft.
8200 Veszprém Házgyári út 1.
Tel.: +36 (88) 590-783
E-mail: infohu@bramac.com
tobbmintcserep.hu
www.bramac.hu
www.facebook.com/bramaceteto

**BRAMAC**
MESTERSÉGÜNK A TETŐ

