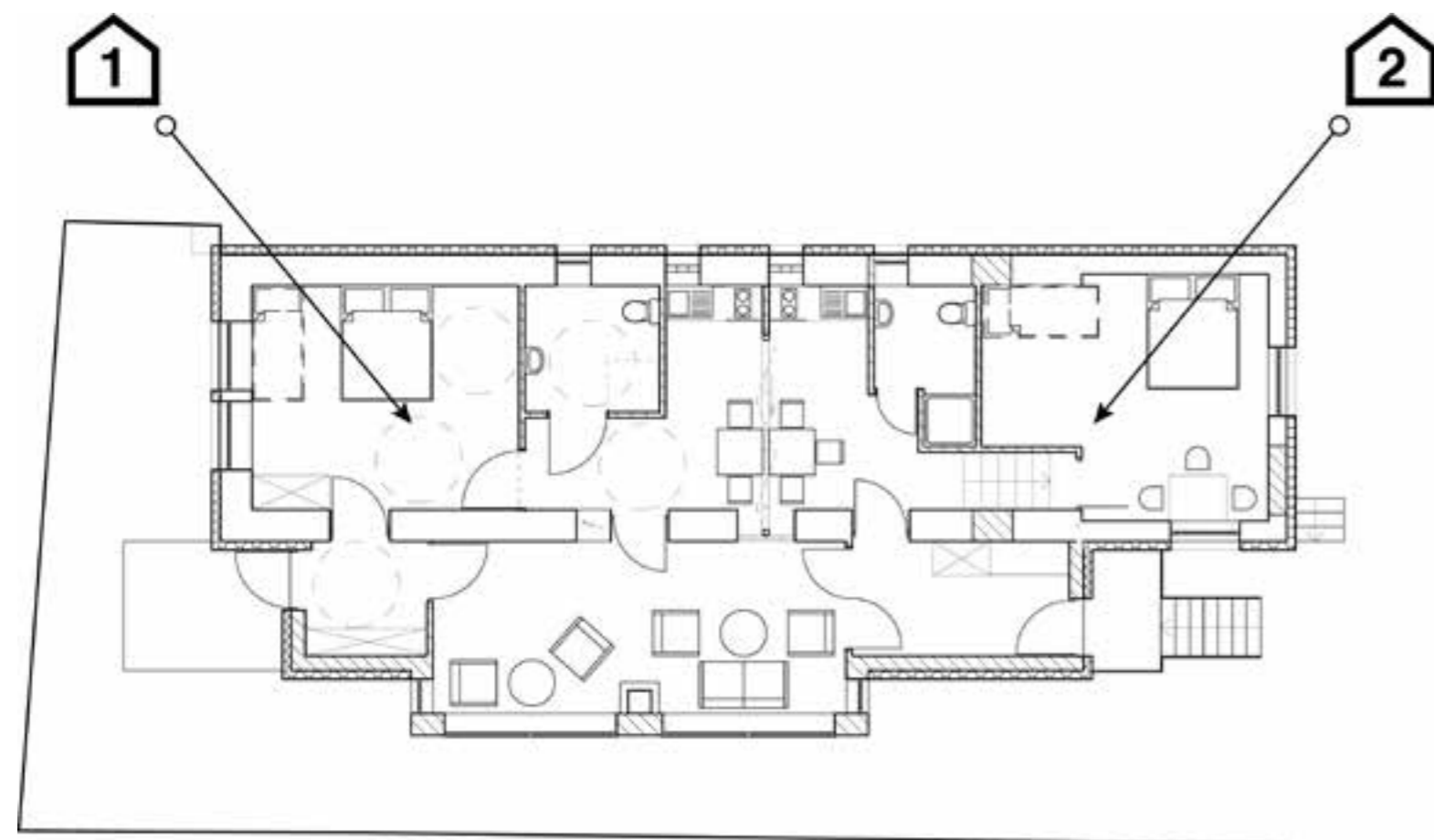




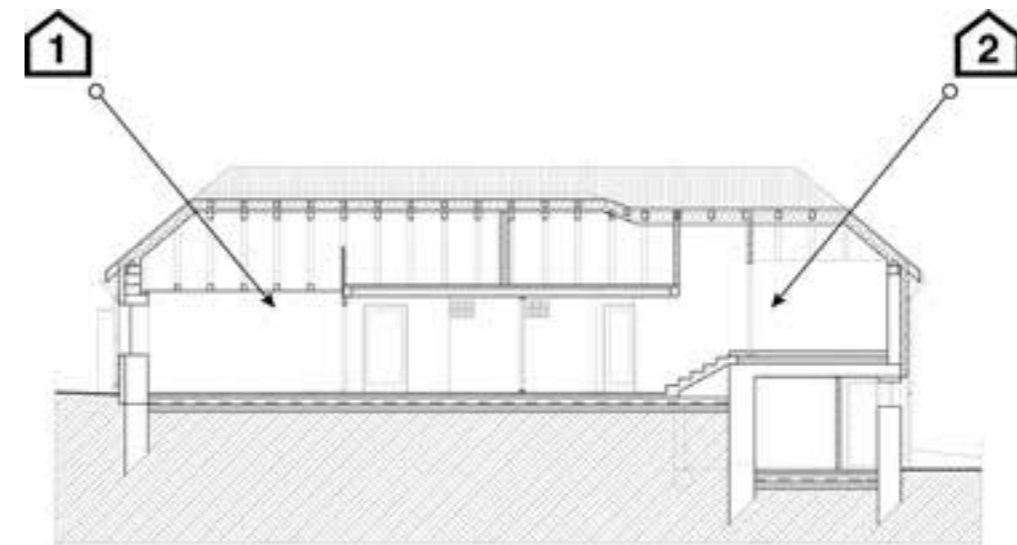
# Üdvözlettel a Mátrából!

A POSTAMESTER HÁZA



Családi örökségből virulens és fontos vállalkozás,  
avagy egy 60 éves lakóházból lett szálláshely az egyik legszebb hazai hegyvidéki  
kiránduló- és nyaralóhelyen, a Mátrában.

Szöveg **MOLNÁR SZILVIA**  
Belsőépítész,  
interiőrterv, arculat **KISS MIKLÓS**  
Fotó **JAKSA BÁLINT**



**A**ndor bácsi egy olyan generáció tagja lehetett, akinek az élete a kelet-európai történelem sokszor kegyetlen „szeszélyei” folytán kalandosra sikerült. A második világháborút követően a Nagyváradi közeli Félixfürdőről telepítették ki Kisterenyére, majd onnan került Mátraszentimrére, ahol postamesterként dolgozott (innen tehát a szálláshely neve). Andor bácsi háza 1955-ben épült vályogból és kőből, az örökösök, a bácsi rokonai jó ízléssel, tiszteletreméltó

Anyagi értelemben olcsó, praktikus, otthonos kialakítás





A galéria, tágas-kényelmes tere



◀

Végre egy olyan szálláshely, ahol nyoma sincs a subatakarós, naiv olajnyomatokkal, műnépi kerámiákkal, lelakott bútorokkal értelmezett falusi turizmusnak!

▶  
Karakteres léces struktúra vezet fel a galériára és határol el egyúttal a lenti tértől

mód nem az épület lebontása, hanem megtartása, felújítása mellett döntöttek. A postames- ter háza szálláshely ma már, amiben az egy- korvolt eredetiekhez hasonló tárgyakkal, bútorokkal, postai kiegészítővel hoztak lét- re kortárs (korszerű anyagok, egyedi szerke- zetek, történetmesélős koncepció) enteriört, 150 négyzetméteren.

A belsőépítészeti, az enteriőr- és az arcu- laltervezést egyaránt Kiss Miklós kezébe adták, ez egyértelmű garancia volt arra, hogy egységes, minden részletre kiterjedő design- koncepció szülessen. A lehetőségekhez mér- ten tágas, a szorosan vett funkcionalitást a narratív előadásmóddal nagyszerűen ötvö- ző terek születtek. Strapabíróak, jól használ- hatóak, egyúttal egy kor, a 60-as évek megha- tározói a zöldkárpitos klubfotelek a tár- salgóban, de hasonlóan komfortos, egyszer- smind a hegyvidéki környezetre utalóak a szom- szédos léces háttámlájú karosszékek: első

pillantásra számomra az 1900-as évek elején Thomas Lee tervezte *Adirondac* (hegyi) székek rokonai. Se szeri, se száma a falusi életmód- ra, valamint a postára utaló berendezési és használati tárgyakkal. Zománcos szűrőtáblából, locsolókannából, vödörökből lett mennyezeti és asztali lámpák, szekrénynek remek postai trezorok (postás piktogrammal dekorálva nyil- ván), mindenféle méretű és korú telefonok, szépírásos, bekeretezett üdvözlőlapok – és a sor még folytatható. Számomra mindezekon főül a belsőépítészeti részletek pontossága figyelemreméltó, mások mellett a pajtaajtó jellegű belső tolóajtók, illetve az egyik ven- dégszobából megközelíthető háló-galéria lépc- sőfeljárója: ennek lécezett kialakítása, felöl- töztetése már kipróbált, bevált eljárás, hiszen ez a könnyed, szemrevaló struktúra a tavaly bemutatott szegedi Emmaroz (OCTOGON 2014/8) szabóságot és szalont hasonlóan karakteressé varázsolta.