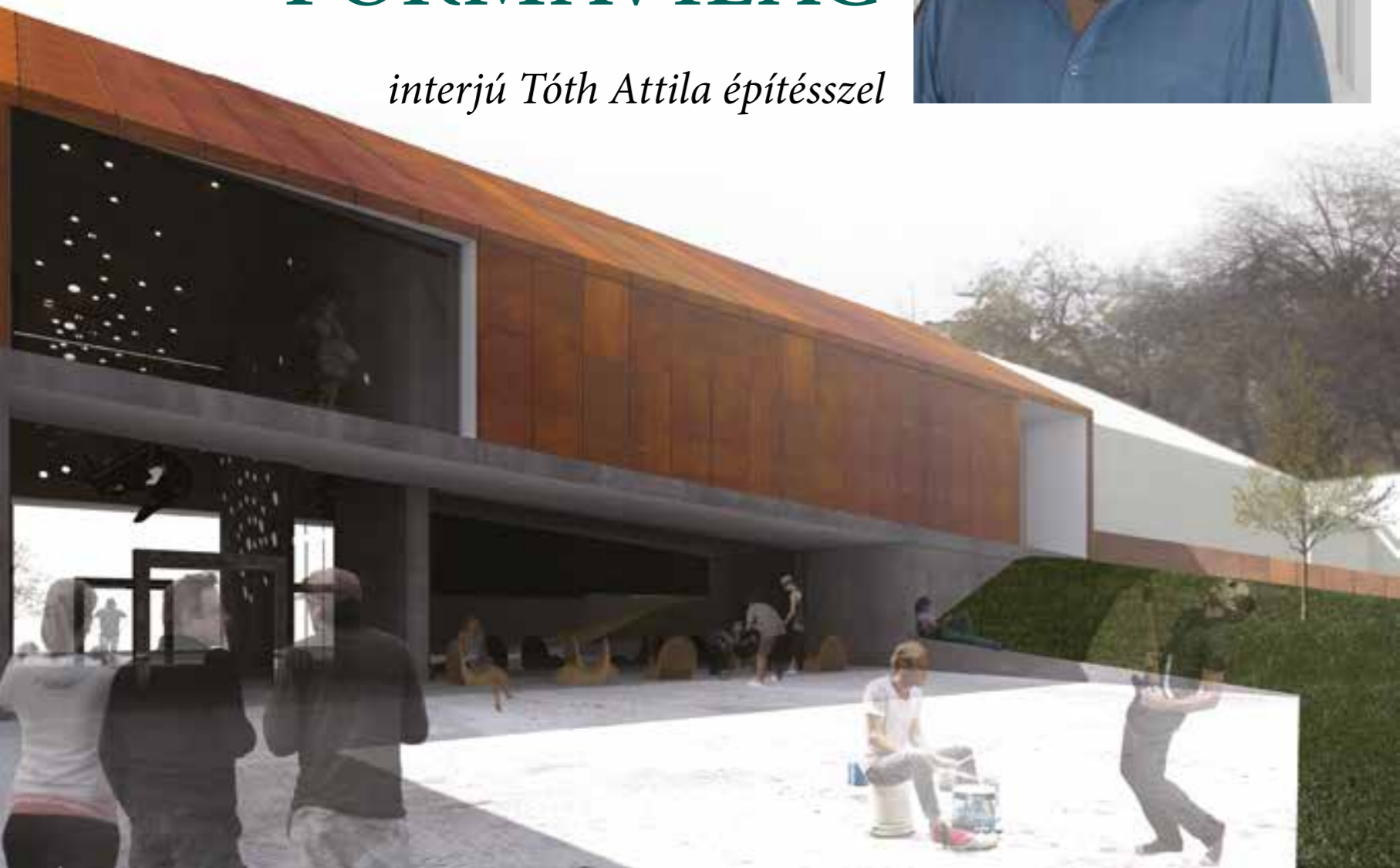




ŐSZINTE FORMAVILÁG

interjú Tóth Attila építésszel



Az 1900-as évek elején épült Kőbányai Zenei Stúdió kúria jellegű épülete mára szerkezeti és funkcionális kialakítását tekintve is változtatásra szorul. A hely szűkösége miatt nehéz a bővítés, kedvezőtlen elhelyezkedése, megközelíthetősége szintén a költözést indokolja. Diplomamunkáid ötletes kísérlet tesz egy kihasználatlan eklektikus lakóház átépítésére, ez méltó környezetként, központi helyre szervezi át az oktatást. Miért pont erre az épületre esett a választásod?

Az Állomás utca a kerület egyik legszebb, legépebben megmaradt házsorokkal büszkélkedhet, ugyanakkor a 26-os szám alatt álló épület évek óta gazdtalan és pusztulva várja jobb sorsát. Úgy gondolom, hogy a számtalanszor funkciót cserélt földszintes ház átalakításával – de a megmaradt értékek figyelembevételével – és bővítésével belsőépítészeti látványos enteriőr alakulhat ki, maximálisan kiszolgálva az intézményben alkotó zenészeket. Továbbá a tér átellenes oldalán működő, szintén országos megbecsülésnek örvendő klasszikus és népzenei képzést nyújtó Kroó György zeneiskolával való együttműködést is izgalmas lehetőségnek, adottságnak tartottam.

A meglévő tömeg szigorúan képzett raszteréhez képest a tervezett épületet elforgattad. Ez a tudatos átszerkesztés jelképes?

Igen, a régi épület szigorú alaprajzi rendszere képviseli a komolyzenét, amely a könnyűzene alapja, míg a tervezett szárny „rendetlen”, elfordított rasztere a könnyűzene kötetlenségére, szabadságára utal. Az új épületszárnyat tömegében is szerettem volna megmozgatni, ezért a koncepció alapját a minimális eszközhasználat képezte, amely a lehető legkevesebb gesztussal éri el a kívánt változtatást és dinamikát a tervezett épületen. Egyébként az utca felőli homlokzatnál a – jelenleg hiányzó – fogadó kapu megteremtése, és annak kiemelése érdekében is segítségemre szolgált ez az alaprajzi szerkesztési elv. A térformálás mellett a nap évszakoktól függő folyamatos változása is érdekes áthatásokat eredményezett. A fény-árnyékhatast tudatos felhasználása a síkeltéréseket segít kiemelni, plasztikusabbá tenni, ugyanakkor a Corten-felületek perforációi játékos ritmust adnak a homlokzaton, a rajtuk keresztül átszűrődő fénynyalábok pedig különleges hangulatot keltenek



a fogadó aula terében. A belsőudvari homlokzatnál magát az udvart is szerettem volna, ha vizuális és funkcionális szempontból szerves részévé válik az épületegyüttesnek, ezért az emeleti „merengő” tér közvetlen kertkapcsolatot kapott, amely a tervezett bővítést és a meglévő épület üvegezett díszes tornácát összekötve vizuális egységgé formálja a koncepciót.

Az építészeti, szerkezeti megfogalmazásokon túl, több aktuális problémára is választ keresel.

A választott helyszín rengeteg izgalmas kérdést ad: meglévő, védett értéket képviselő kihasználatlan épület hasznosítása, fővárosi védettség alatt álló utcaképhez való illeszkedés stb. És ezzel ráadásul nehezen összeegyeztethető ikonikus, fogadókapu-szerep megadása a zeneiskolának, mely a kerületrésznek is vérfrissítést kíván adni. „Yblös -Thököly úti” építészként a Népi Építészeti Tudományos Diákkörben töltött éveim alatt belém vésődött az őszinte, tiszta népi építészeti formavilág és az épített örökségi érték iránti alázat. Szerencsésnek tartom magam, hogy az iskolaévek alatt a szakma legkitűnőbb építészeti, professzori, gondolkodói tudását, iránymutatását vihetem magammal. A diplomamunkám helyszínének megválasztásával olyan feladatot állítottam magam elé, ahol mindezt a tudást összegezni tudom, és a terv kapcsán a felmerülő kérdésekre adott, megformált elképzeléseim a lehető legjobban foglalmazzák meg azt a gondolkozásmódot, ami kifejezem. Köztük azokat az „Yblös” értékeket is, amiket elsajátíthattam és büszkén tudhatok magaménak. (Konzulense dr. Markó Balázs DLA volt.)

