

# VÍZPART, SZÁLLODASZOBA-MÉRET

*Egy minimalista  
mininyaraló  
a Balaton déli partján*

---

Először is arról, ami NEM látható a képeken. Nem látható például, ahogy ez a kis nyaraló egy szomszédos tűzfalnak támaszkodik.

Nem látható, hogy két olyan *iggazi* magyar nyaraló közé van szorítva – ahogy három magyarból kettő a Balaton-parti nyaralót valaha elképzelte vagy el tudta képzelni.

És nem látható az a megrendelő sem, aki viszont abból a bizonyos háromból biztosan a maradék egy.

---

Szöveg **TORMA TAMÁS**  
Építész **ONODI ANDRÁS**  
Fotó **BUJNOVSZKY TAMÁS**

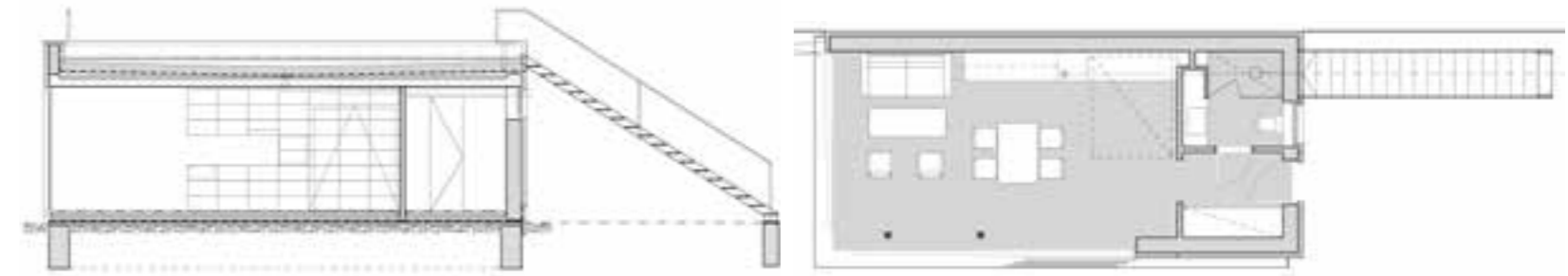
Nem látható az sem, hogy ez a valahol a déli parton, két település között futó utca éppen a vasúttal párhuzamosan fut. Cserében persze ott van neki a pázsitos kert egy hatalmas plattánál. És persze saját vízparttal. Helyezzük el mindezt, mondjuk Balatonszemesen, ahol évtizedeken át garázsként funkcionált, de igazából szerszámoként, lomtárként, tárolóként szóval mindeneként – mindannyian ismerjük ezeket a mellesleg felhúzott melléképületeket.

Itt viszont idővel főszereplő lett belőle és helyette. Ellentmondva minden látszólagos logikának: a megrendelő a régi főnyaraló mellé, és a garázs helyett, egy szállodaszobányi kis épületet szeretett volna, a ZOA építésztervezője, Onodi András pedig formát szabott ehhez.

Teljes víz felé fordulás és ez az egyszerű, mértani téglatest csak látszólag olyan egyszerű. Egyrészt elkerüli a konténerszerűség ipari jellegét, nem sugall ideiglenességet, inkább laposabb, azzal a finom magabiztossággal áll a tala-

jon, amit csak az ilyen földszintesség tud sugallni. Ehhez a horizontális nyugalomhoz hozzáad a tetőn körbefutó korlát és a földem markáns csíkja is, ami mögött egyébként nem egy sima, lapos fedél húzódik meg, hanem tetőteraszzerű lapostető: határozott funkcióját még láthatóan nem találták meg, de mondjuk remek félrevonuló hely lehet egy elhúzódo kertti partiban annak vagy azoknak, akik a mellvéd mögé leülve csak a csillagos ég végtelen csendjét akarják fürkészni.

A régi főnyaraló mellé egy szállodaszobányi kis épületet szeretett volna a megrendelő



A mininyaraló napszaktól és a nap állásától függően többféle arcot is tud ölteni. A nem nyári alapesetben minden nyílása zárva: a sötét földem alatt az üvegfalakat sínen mozgatható, világos árnyékoló falak rejtik el, és mivel vannak, akik teljes sötétségben szeret-

nek aludni, mindez a nyári éjszakákon is megismétlődhet. Nappal aztán jöhet a napfény, akár üvegfalak nélkül is, ha földémtartó szerkezet mínusz egy oszloppal is működne, a „megnyitott ékszeresdoboz-összhatás” akár még elsöprőbb is lehetne.

A blackboxban mindenesetre ilyenkor vakító világosságával feltáruul a feszesre tervezett, mindössze 35 négyzetméteres belső is. Egyetlen helyiségben van minden, ülősarok, ebédlőasztal, konyhapult, a lenyitható ágy, és csak a fürdőszoba, vécé különül el alig észrevehetően.

Megnyitott ékszeresdoboz-összhatás





Mindössze 35 négyzetméteres belső

Ha pedig mindez megnyílik a pázsitos kert felé, a kerti ülögarnitúra a burkolatával éppen csak jelzett teraszra kerülhet ki, pont a part menti saját stég magasságában.

A puritán funkciórenden túl kifejez-e valamit egy ilyen minimalistának tűnő épület?

Minimalizmusa egyrészt csak a szűkebb-tágabb környezet balusztrádos, olykor faszerkezetekkel, olykor fagyiszínekkel operáló, a státuszt mindenképpen a méretével megmutatni akaró, újbalatoni üdülővilágban tűnik minimalizmusnak. Visszafogott méretei ellenére ez a ház töké-

letesen ki tud szolgálni egy párt, még ha nem is látunk feltétlenül mindent a kényelmüket szolgáló, beépített technológiából. A 35 négyzetméternyi világ „betelepítése” természetesen komoly feladat, de az alapos, minden részletre kiterjedő tervezés itt is képes volt a változatos és

Egyetlen helyiségben van minden, ülősarok, ebédlőasztal, konyhapult, a lenyitható ágy



sokféle élményt adó elrendezésre – és ez már más, mint a minimalizmus.

Az egykori garázs egyébként a hatvanas-hetvenes évek, ma már szinte bájos, amolyan kisstílusú szocmodernizmusának jegyében készült. Két oldalán kövekből, de azokból a jellegzetesen téglafarmájúra faragott terméskövekből vízszintes sorokba felrakva, amit aztán subaszőnyegszerűen mintáztak a vízszinteséget ellentételező és hangsúlyosan a talpukra állított kőtégla-

A kettő között pedig epizodistából főszereplővé lépett elő az ereszcsonna és a legendás lejtős hullámpala tető. Az új garázsnyaraló egyik látványtervén az egyébként szőrfős megrendelő érkezik meg éppen a víz felől vitorlájával. A viharossá alakított ég alatt párja bent várja, a kivilágított ház funkciókkal telerakott, komfortos otthonossága pedig kiálló ellentétben van a kinti világgal. A látványterv jó része elképzelt, ez az utóbbi viszont valósággá vált.

Építész, belsőépítész:  
**Onodi András (ZOA Studio)**  
 Tervezés éve:  
**2013**  
 Átadás éve:  
**2014**  
 Alapterület:  
**33 m<sup>2</sup>**

Teljes víz felé fordulás, mértani téglatest

