

# FRONTÁTVONULÁS

Átalakított balatoni iker-kockaház  
nyaraló Szántódon

Alaposan átalakított,

tegyük hozzá rögtön, sőt.

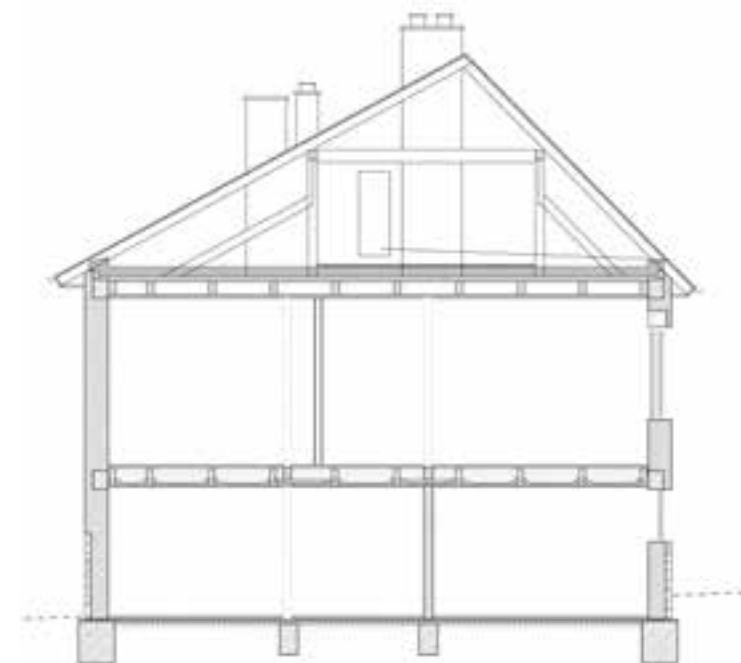
Mert az ikerház egyik felében ugyan a helyiségeket is

eléggé átrendezték,

igazi, erős, súlypontáthelyező látzatja

mégis ennek a mini

lépcsőházba oltott terasznak van.



Szöveg **TORMA TAMÁS**  
Építész **BAUER POLLA, ONODI ANDRÁS**  
Fotó **BUJNOVSZKY TAMÁS**

**K**épeinken nem derül ki rögtön, de bizony egy igazi, tőrölmetszett kockaházzal van dolgunk. Az úgynevezett Kádár-kocka a magyar építészet megemészthetetlen és megkerülhetetlen darabja: egyrészt hamarosan a Szentendrei Skanzenben is látható lesz belőle egy, másrészt viszont a szakma jó része úgy tekint rá, mint valami vírusra, ami kiszorította a hosszútelkes, nyeregteretős, „hagyományos” parasztházat, tönkretéve ezzel a tradicionális magyar faluképet. Eredete nagyjából a népmesei kődbe vész, de az ötvenes évektől legalább félmillió ilyen sátorteretős kockaház épült fel a magyar falvakban, és hiába nevezték az írástudók fattyúhajtástól kezdve mindennek, a lakótelepi paneltömbök mellett az ország másik legmeghatározóbb épülettípusává vált.

És létezik nyaralóformában és Szántódon is. Ilyen áll a szomszédban, és egy ilyen ikerrész örökölt meg a megbízó is, ráadásul ikerrésze miatt ez nem is a klasszikus kocka a gúlás sátorteretővel, hanem ikersége miatt duplájára hízott nyeregteretővel – és hangsúlyos, a forgalmas utca felé forduló főhomlokzattal. A nyaraló érzelmi súlypontja természetesen a hátul messze elnyúló kert és benne a száletli volt, továbbá áramvonalasítva, de a szuterénnel kétszintes ház két lakószintjének az elkülönítését is meg kellett tartani.



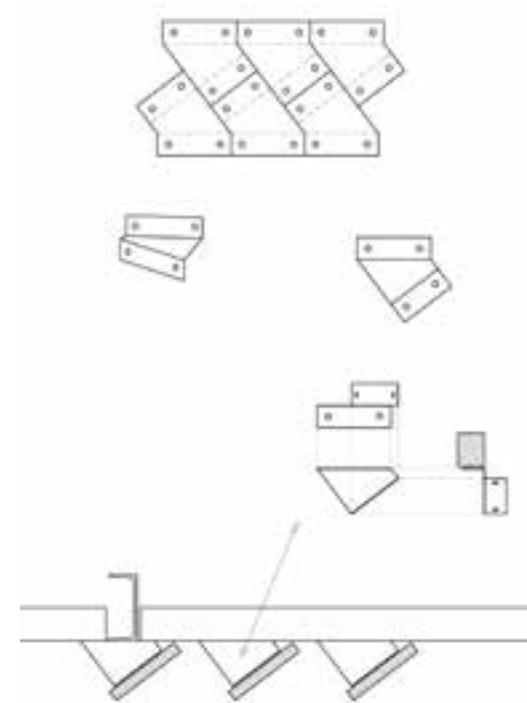
A nyitottság és zártság kellemes határmezsgyéjén „egyensúlyozik” ez a ház





Bauer Polla és Onodi András munkájából csak úgy süt a kreativitás. Az utcától jobban elzárkózandó, először tömören, az oromfal megismételésével akarták létrehozni ezt a fémváz fabővítmenyt, végül oldalra kerül – ezzel ugyan kevesebb helyet nyertek, viszont sokkal harmonikusabban illeszkedik az épület tömegéhez és egyben jelentősen átformálja és fel is frissíti azt. Átfordították a korábban az utca felől induló lépcsőt, köré pedig egy bejárat/előtér/terasz/hűsölőszerű részt emeltek, ami éppen ettől a sokértelműségétől lesz egyszerre hasznos és izgalmas.

Először is csak az utca felé és földszinti részén zárt, mint egy kapu – a többi vagy egészben nyitott, illetve a nyitottság és zártság kellemes határmezsgyéjén egyensúlyozik. Így hatolhat át akár az oldalán vagy padlórésein is a fény, de nyitható-zárható ablaktámlákkal intímébbre is zárkozhat, kapcsolatba került az emeleti konyhával, ugyanakkor a többfajta fa egészen

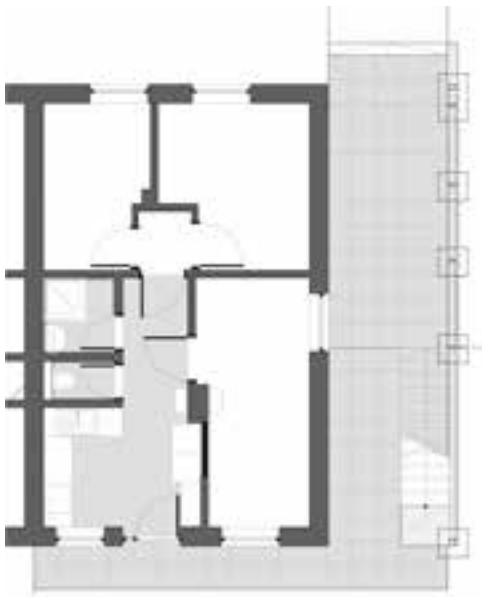


Az utca felé és földszinti részén zárt, mint egy kapu  
A hátranyúló fémszerkezet jelzi a házbővítés virtuális arányait



A fémváz fabővítmeny  
oldalán, padlórésein  
áthatol a fény





*Építész:*

**Bauer Polla, Onodi András**

*Tervezés éve:*

**2013**

*Átadás éve:*

**2014**

*Alapterület (felső szint + terasz):*

**77m<sup>2</sup>**

különleges hangulatot tud itt teremteni. A hátranyúló fémszerkezet jelzi a házbővítés virtuális arányait, a beépítettség viszont csak pár négyzetméteren jelenik meg.

A képek alapján nem véletlenül érezni úgy, mintha egy sokkal tágasabb és „jelentőségtelegebb” bővítésben lennénk. Praktikus és szellemes, szinte érezni, ahogy a felújított házban

a hasznos és élményszerű funkciók megszaporodtak, ráadásul egy olyan épülettípus mellé kínál könnyed megoldást, ami országszerte kiált némán kortárs kiegészítésekért.

Könyved, példaértékű kortárs kiegészítés

