

UGA 1

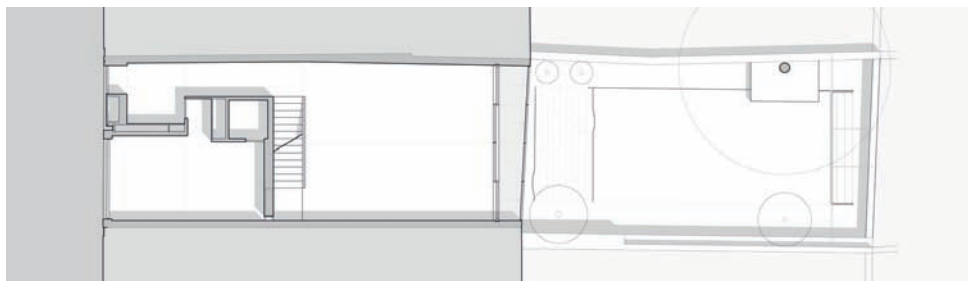
KAKUKKTOJÁS BETONBÓL

Metafizikus doboz-ház Lisszabonban

A KÉTSZINTES NAPPALIBAN MEDITERRÁN SÜRGÉS-FORGÁS: ÉLETKOR SZERINT FACEBOOKOZÓ, VAGY ELEKTROMOS LÉGYCSAPÓVAL EGYMÁST KERGETŐ GYEREKEK, KÖNYVEK, MUZSIKA, SÜTEMÉNYILLAT. AZ ARX-PORTUGAL ÉPÍTÉSZIRODA TÁRSTULAJDONOSA, JOSÉ MATEUS ÉS AZ ÖTTAGÚ CSALÁD ÚJ OTTHONUKBA HÍVTAK MEG BENNÜNKET.

Lisszabon hét dombra épült, az egyik közülük az Estrela. Itt kanyarog a 28-as villamos és olyan hírességek lakhelye volt ez a környék, mint Fernando Pessoa vagy a fado-énekes Amália Rodrigues. José Mateusék ennek a városrésznek egy keskeny utcájában vettek meg egy pont olyan, háromtraktusos, XIX. század végi házat, mint az összes többi a környéken. Az épület felújításának, vagy legalább vázszerkezeti felhasználásának az ötletét hamar el kellett vetni a ház állapota miatt. Ami a bontás után maradt: egy 6x15 m-es, az utcaszint felé emelkedő telek, két szomszéd épület, egy tekintélyes hársfa, az udvar vegyesfalazata, és panoráma a lisszaboni fellegvárra, a folyóra és a túlparti Arrábida-hegységre.

Ezt a keretet tölti ki az ötszintes ház, ami hosszú előkészülettel és elemzéssel töltött tervezési szakasz eredménye. Referenciaként többször elhangzott a Le Corbusier-féle Maison Dom-ino ívpusterv, Paulo Mendes da Rocha São Paulo-i saját háza és – megkerül-



hetetlenül – a lisszaboni városképet uraló XVIII-XIX. századi polgári építészet.

Az alapötlet az volt, hogy legyen egy hasáb – a lakóterek – amiben van egy másik hasáb – a lépcső és a kiszolgálóblokkok. Továbbá, hogy a legegyszerűbb anyagokból – beton, kő, fa, üveg – épüljön a ház. Itt minden az, aminek látszik: nincsenek burkolatok, az épület szerkezete maga a végleges felület. Ez alól kivétel a portugál építészeti szlengben publikus homlokzatnak nevezett utcai front, ami a Lisszabonra annyira jellemző fehér liozi tömöttmész-kő borítást kapta.

Arra a kérdésemre, hogy könnyen ment-e az engedélyeztetés, a válasz az volt, hogy a terv elsőre átment, mert ha alaposabban megnézem, ez egy klasszikus homlokzat. Valóban, a horizontális kőszávok mindig jelen vannak a lisszaboni házakon, itt az egyik szomszédos épület ereszvonalaival és a másik erkélylemezeivel esnek egybe. A függőleges elemek a Pombal márkiról elnevezett építészeti stílusú épületek rizalitjainak, ajtókereteinek feleltethetők meg. A nyílászárók nem látszanak, el vannak rejtve a kő mögé, csak a kő látszik, illetve nyílásnál annak hiánya.



Tetőterasz

Szöveg:

**Cser Brigitta,
Németh
Balázs**

Építész:

**José Mateus,
Nuno
Mateus (ARX
Portugal)**

Fotó:

**Fernando
Guerra
(FG&SG)**



Kijárat a tetőteraszra, az ajtók közötti pad a vizesblokk felülvilágítója

A bélietes felületek játéka, az ablak az ablakban szintén egy visszatérő lisszaboni téma, ilyen a baixai kora barokk Madalena-templom, vagy a Palácio de Santost elfoglaló Francia Nagykövetség homlokzata, ahol a felületek csekély mélységű besüllyesztése érdekes, napszakonként változó árnyékokat produkál.

A lakóhelyiségek fala és mennyezete nyersbeton-felület. 12 cm deszkaszélességű zsalupanellel készültek, az erkélykorlátok kiosztása ugyanez a 12 cm. A vízszintes csíkok mindig kifelé, az ablakok, teraszok felé mutatnak, megnyújtva a tereket és eltúlozva a perspektívát. A kertre néző homlokzatnál a cél a teljes fényáteresztés volt, a belső terek szürke betonfelületének a beengedett fény világosabb tónust ad.

A lépcsőblokk osztja ketté, elülső és hátsó helyiségekre a szinteket, és itt vannak a vizes helyiségek és a beépített szekrények is. Minden lakóhelyiségnek két ajtaja van, hogy zsákutca-érzés nélkül szabadon lehessen köz-

Lépcső és kiszolgálóblokk



Lépcsőkar a földszinti nappali felől

lekedni a térben. Ez megint egy klasszikus motívum: a szobák egybenyitása és a körbejárható belső tér az újkori Lisszabon lakóépületeinek jellegzetessége. Az ajtók is követik azt az elvet, hogy a szerkezet a végleges felület legyen: tulajdonképpen tömör falak, csak úgy alakult, hogy van rajtuk kilincs. A lépcsőkorlátot a háziak kenték le közös családi program keretében rozsdáátalakítóval: szép rücskös, fekete lett.

A duplaszintes szociális tér – nappali, konyha, étkező – alsó szintjéről nyílik a kijárat a kertbe. A lebontott épület kő áthidalói és ablakkeretei – hasonlóan az ARX-Portugal malveirai házához, ahol a félretett kőkeretekből készült a kerti medence fala – itt is beleolvadtak az új házba: a kert lett az épület régészeti traktusa, itt van minden, ami a régi ház memóriáját jelenti. A kögerendákat újrahasznosították a terasz burkolatához, megmaradt, de újjal egészült ki a növényzet, a tűzfalakat a terméskőig visszabontották.

Déli klíma ide vagy oda, Lisszabonban kellemetlenek a telek. Elvileg lehetne központi fűtés, a kazán és a kiállások kiépültek, de a fűtőtestek nincsenek felszerelve. A tervezők energetikai szempontból alaposan végiggondolták a házat, és a fűtést José Mateus szerint úgyis csak kényelemből kapcsolgatja föl-le az ember. Kiderül majd, hogy szükség van-e rá, ugyanúgy, ahogy a liftnek is megvan a helye, majd ha egyszer már nem esik jól a lépcsőzés. A napkollektorok a tetőre kerültek, ezek a melegvíz nagy részét biztosítják.

A legfelső szint könyvtárszoba és tetőkert. Itt egy citromfa nő, a tövében nemsokára érnek a szamócák. A tetőrészek és a szaggatott homlokzati oromfal Jorge Oteiza baszk szobrász metafizikus dobozaira emlékeztet: kocka, amiből nagy darabok hiányoznak, de mégis felismerhető, hogy egyszer kocka volt. A lapostetőn cseréptörmelék szórtak szét, hogy fönről ez a ház is pont olyan színűnek látszon, mint a többi cserepes magastető.

Hogy mit mondanak a szomszédok? Álmélnak, a fiatalabbaknak tetszik, az idősebbeknek annyira nem. És állandóan látni turistákat, építész- és diákcsoportokat a ház előtt fényképezőgéppel. José Mateus erre mondja azt, hogy „most mi is megtapasztaljuk, amit a megbízóinknak kell átélniük”.

Tervező:

José Mateus, Nuno Mateus (ARX Portugal)

Munkatársak:

Isabel Gorjão Henriques, Miguel Torres, Joana Pedro, Sofia Raposo, Rodrigo Gorjão Henriques, Paulo Rocha

Tervezés:

2010-2011

Kivitelezés:

2012-2013

Átadás:

2013. július

Bruttó összterület:

436 m² (beépített bruttó alapterület: 91 m²)