

A „LEHETETT VOLNA” ÉPÍTÉSZETÉNEK BÁSTYÁJA VISEGRÁDON:

A megújult Magyar László Tornacsarnok

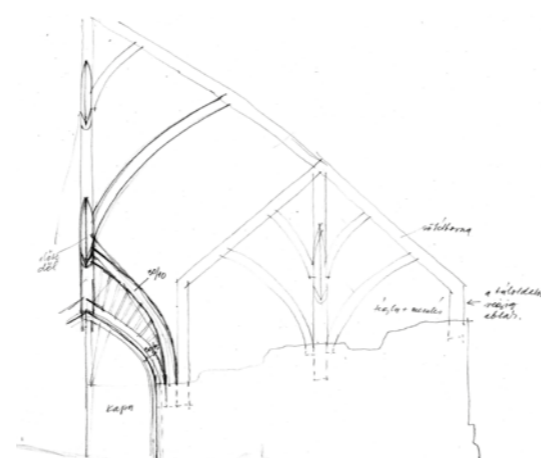
Szöveg: **Harmath-Gyetvay Enikő** | Fotók, grafika: **Makovecz Imre Alapítvány**



▲ Közterület, tornacsarnok, Visegrád

A „Makovecz-kormányhatározat” keretében megújuló épületeket bemutató sorozatunkban a visegrádi Magyar László Tornacsarnok került sorra. Ebben a tanulmányban a megvalósult tornacsarnoktól eltávolodva, madártávlatból tekintünk rá a visegrádi Duna-partra tervezett beépítésre, sorra véve azokat a településfejlesztési terveket is, melyeket Gerle János „konceptuális építészetként” jellemezte Makovecz Imre életművében.

A MEGÚJULT MAGYAR LÁSZLÓ TORNACCSARNOK



▲ Makovecz Imre vázlata

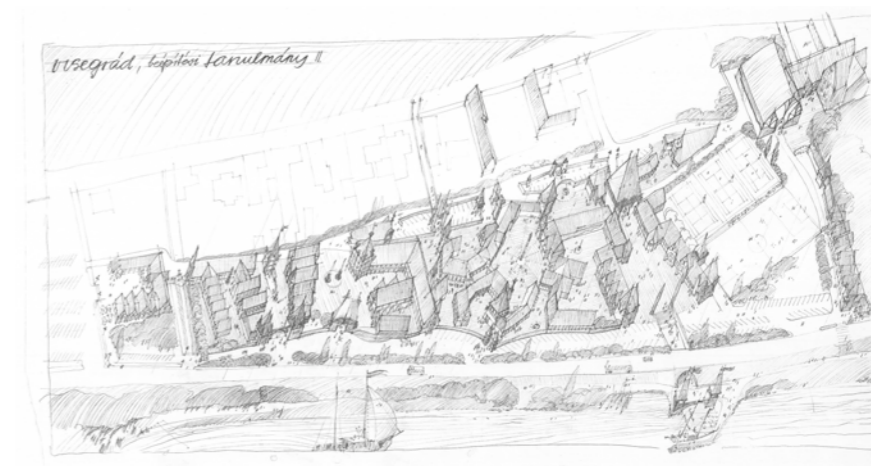
Visegrád környéke már a rézkor óta bizonyítottan lakott, jelentősége a római kortól kezdve évszázadokon át töretlen volt. A honfoglalás idejében Kurszán fejedelem birtoka, István király idejében erdőispánság: királyi magánbirtok. Fellegvára és a hozzá kapcsolódó Alsóvár IV. Béla idejében épült, a tatárjárást követően. Ekkor alakult ki a középkori váralja-település, mely főként a királyi udvar kiszolgálásából élt. 1345-ben azonban egy tűzvész martalékává vált a városrészt, ezt követően tette át székhelyét az udvar Budára, s néptelenedett el a település.

Zsigmond király tűzte ki célul újránépítését, felemelését. Rendeletet adott ki a megmaradt lakóházak rendbehozatalára, ferences kolostort alapított a királyi palota szomszédságában, s belekezdett utóbbi átalakításába – mely Mátyás király idejében, reneszánsz szellemben fejeződött be. Mátyásnak köszönhetően a település népessége is növekedett: a korábban elhagyott házakba száz erdélyi szász családot telepített be.

1544-ben Mehmed budai pasa elfoglalta Visegrádot, száznegyven évre török uralom alá került a város. A török helyőrség lakossága a Salamon-torony körül kialakult településen élt. Ez, és feltehetően a mai 11-es út – a Rév utca – Fő utca által határolt településszövet a törökök kiűzésekor megsemmisült. A város újbóli benépesülése sváb és magyar lakossággal végül az 1690-es években indult meg. Visegrád legrégebbi olyan (polgári) építménye, ami – a török hódoltság idejétől eltekintve – folyamatosan használatban van, a mai Rév utcai iskola barokk épülete. Ennek az épületnek a falait ugyanis néhol teljes magasságban azok a falak alkotják, melyek még magukon viselik a 14. századi tűzvész nyomait. A középkori lakóház a török hódoltságot követően templomként működött, majd II. József városon belüli temetkezést tiltó rendeletét követően, a 18. század végén építették át iskolaépületté, mely a ma ismert formáját a 19. század utolsó harmadában nyerte el.

Makovecz Imre, miután a sárospataki Művelődés Háza és Könyvtára építése kapcsán felmerült nézeteltérések okán távozott a Vátiból, a Pilisi Állami Parkerdőgazdaság építész tervezője lett. Visegrádi munkásságának első éveit a Mogyoróhegyre koncentrálták, a Parkerdő turisztikai fejlesztéseinek részeként. A 80-as évektől kezdve, már a Makona Gmk. megalakulása után, a városvezetés idegenforgalmi fejlesztési elképzeléseinek alakításában is részt vett. Makovecz a következőket

lakások, panziók, műhelyek, üzletek. Ezt egy fachwerkes, középkori települést megidéző, egyúttal természetesen szélsőséges és szurrealisztikus, az időben visszafelé haladó, sci-fis változatként alakítottuk ki, és ennek a megvalósítására egy jelentős tőkével rendelkező osztrák-magyar cég¹ be is jelentette a készségét. Ekkor történt a rendszerváltás; a régi tanácsi társaságban jelentős változások következtek be, és az új polgármester a Duna-parti fejlesztést nem tartotta fontosnak. (...)”²



▲ Beépítési tanulmány, Visegrád

írta erről az időszokról 1995-ben: „A Németh Miklós-féle spontán privatizáció korszakában már megépült egy üzletház a Duna-parton, és Siklósi Jóskaival elkészítettük a visegrádi iskola bővítési tervét, amikor felvetődött a tanácsnál, hogy a 11-es út melletti területet teljes egészében fel kellene szabadítani közterületnek, hogy ott idegenforgalmi fejlesztést kezdeményezzenek. Megbízták a munkával, s kitaláltam, hogy mit kellene itt elhelyezni. A koncepció lényege az volt, hogy az eredeti visegrádi városszerkezetet próbáljuk meg visszaállítani, mert a jelenlegi nem azonos a középkori és reneszánsz struktúrával. (...) Olyan tervet csináltunk, amelyben a lakosság és az idegenforgalmi létesítmények mintegy keveredtek volna, tehát

Az idézetben említett épületek sorban: a Duna-parti üzletház tervezése 1982-ben kezdődött, 1986-ra épült fel (szerkesztette: Várlaki Erzsébet), a 90-es évek végén leégett. A Rév utcai iskola bővítésének tervezése 1985-ben indult, csak a tornaterem készült el, 1988-ra (munkatárs: Siklósi József, szerkesztette: Várlaki Erzsébet). Az idegenforgalmi központ tervezési idejét Gerle 1988-ra teszi³ (munkatársak: Siklósi József, Csernyus Lőrinc), ám egy, a Makovecz Központ és Archivum gyűjteményében fellelhető irat tanúsága szerint a tervezési program már 1986-ban megszületett. Ugyanebben az időszakban készült el az Eisler-ház terve is, mely 1992-re valósult meg (szerkesztette: Várlaki Erzsébet).

¹ A beruházás magyar szereplője Pollak László cége volt, végül maga a beépítési terv is a Bonex Kft. megbízásából készült el.

² MAKOVECZ Imre: *Tervek, épületek, írások - 1959-2001*. Szerk.: Gerle János. epl Kiadó, Budapest, 2015, 171. o.

³ Ugyanott: 170. o.



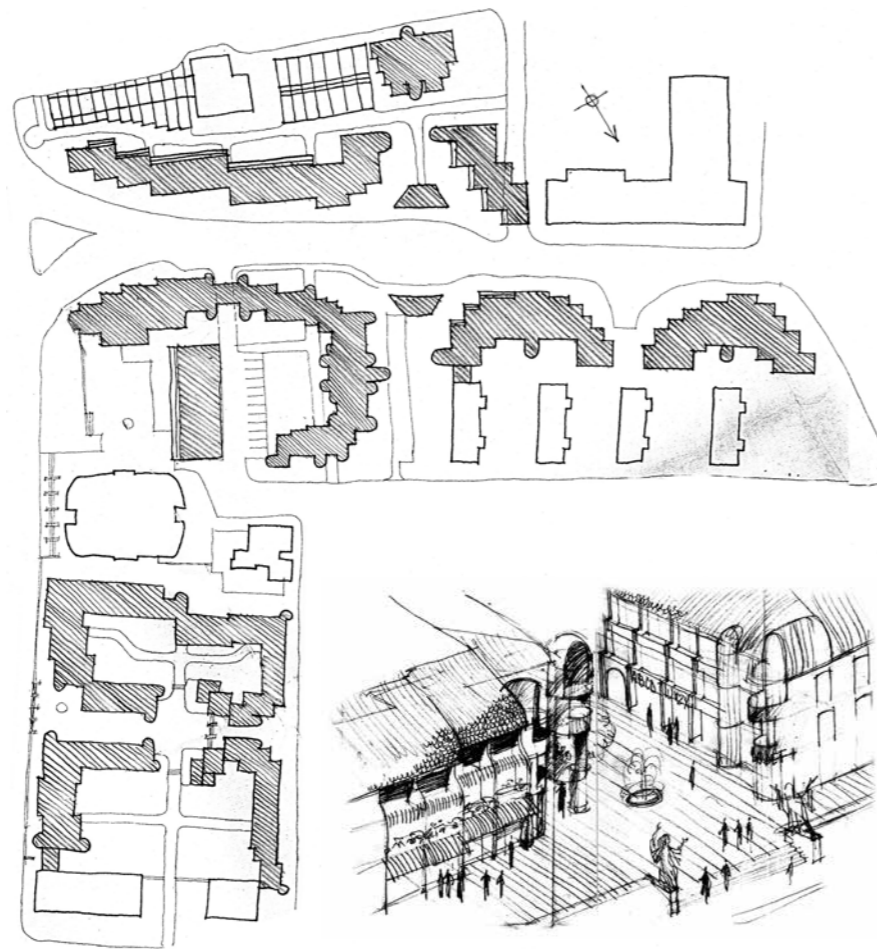
A beépítési terv mindkét változatán az ágasfás-fachwerkes üzletházról a tornacsarnokig húzódó területen, az üzletházhoz közelebb szállás- és lakóépületek, valamint kereskedelmi funkciók szerepelnek, majd a településközpontokhoz közeledve túlsúlyba kerülnek a vendéglátó funkciók, a tornacsarnokhoz kapcsolódóan (a mai parkoló helyén) sportpályák jelennek meg. A beépítés a 11-es úttal párhuzamos szervizutakon táruul fel, ide kerülnek a parkolók, a középkori hangulatú házak között gyalogosan lehet közlekedni.

A három megépült visegrádi épület és a meg nem valósult terv közös jellemzője a német nemzetiségű lakosság előtt tisztelgő fachwerkes építési mód, a középkori-reneszánsz formákat és beépítést idéző megfogalmazás. A nyolcvanas évek közepén nem csupán Visegrádra, számos egyéb településre is készültek olyan beépítési tervek, melyek egy soha nem volt, de lehetett volna állapotot idéznek meg, s ezeknek a terveknek egy-egy épülete, vagy akár nagyobb együttese is megvalósulhatott. Mielőtt ezek tárgyalására rátérnénk, szükséges idézni Gerle János gondolatait arról, mi a közös ezekben a tervekben. „(...) Vissza kell térnünk az életmű egy másik vonulatához, a konceptuálisnak nevezhető tervek sorához, amelyek középpontjában az illúzió, az érzékcsalódás áll. (...) A konceptuális tervek esetében az épület olyan helyzetet hoz létre, amelyben a mindennapi érzékelés és tudatállapot számára szokatlan, automatikusan feldolgozhatatlan körülményekkel találkozik a szemlélő. (...) Ez a koncepció bővül új eszközökkel a nyolcvanas évek közepétől, amikor az építési helyszín történeti múltja elevenedik meg néhány tervben, és érzékelhető díszletként, vagy átalakult állapotban beleépült az új elemek közé.



Így keletkezett a falu etnikai csoportjainak történetét drámai módon megjelenítő és feloldó, Janus-arcú kakasdi faluháza (1986–94) székely és sváb tornyával, a visegrádi üzletház (1982–86) és iskolai tornaterem (1985–88), és a közjük tervezett, meg nem valósult idegenforgalmi központ, ami a középkori Visegrád beépítési rendjét és feltételezhető architektúráját idézi vissza.⁷⁴

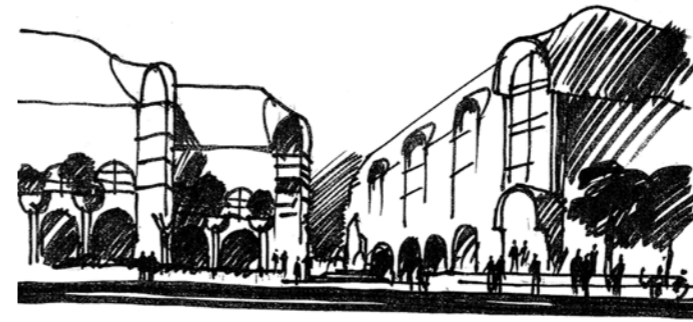
▼ Városrendezési tanulmányterv, Sárospatak



4 Ugyanott: 281. o.

◀ Ágasfás-fachwerkes üzletház

Sárospatakra még az 1970-es években készített városrendezési tanulmánytervet Makovecz Imre (szerkesztette: Várlaki Erzsébet, Nagy Ervin), melynek a műleírás szerint a célja a megszokott lakótelepi beépítés helyett a városias, keretes beépítés megvalósítása, a belső városi területek fejlesztése, a tömeges lakásépítés városon kívüli, alvóvárosokat létrehozó tendenciájának visszafordítása. Később, 1980-ban újabb beépítési terv készült a Rákóczi útra, amihez kapcsolódóan a lakóházak terveit Ferencz István, Bodonyi Csaba, Kravár Ágnes és Nagy Ervin készítették. Munkatársaihoz címzett levelében a tervezési koncepciót így fogalmazta meg Makovecz Imre: „Egy polgárosodott kisvárosra gondolok. Egy hamis történelmi idillre; arra, hogy Sárospatak milyen



volna ma, ha a gimnázium színvonala a régi lenne; ha a tanárok és diákok méltóságteljesen sétálnának az utcákon; ha a protestantizmus és Rákóczi győzött volna. Egy sűrítőre gondolok a lehetett volna világából.”⁷⁵

Bakonyszentkirályon főépítészsége idején, 1984-ben, a Községi Tanács bízta meg Makovecz Imrét a falubővítés tervének elkészítésével. A terv a Várhegyen, a cseszneki vár aljában új településközpontot helyezett el, iskolával, tornateremmel, egyéb kapcsolódó épületekkel, s az ezeket koncentrikusan körülvevő lakóházakkal – itt két lakóház és az orvosi rendelő valósult meg. 1985-ben Karancslapujtőre készült beépítési terv a falu folytatásában, olyan közösségi funkciókat is betervezve (közösségi ház, ételmisszerbolt), melyek a település már létező

részét is kiszolgálják. Makovecz Imre a házak tervezésénél a palóc hagyományokhoz nyúlt vissza, ehhez a Felvidéken is tett egy tanulmányutat, végül a Malonyai-féle sorozat⁶ palóc kötetében talált vakolatminták szolgálták kiindulásul. Az itt fellelt minták némelyikét térbeli struktúráként felfogva épületszerkezetekként jelentek meg az ide tervezett épületeken. „Egy régi palóc falut nem lehet tervezni; az történelmi anakronizmus. A hagyományt úgy lehet a szerves építészetbe beleépíteni, hogy egy rendkívüli mélységű népművészeti emlékezés anyagát kell szervesíteni, megjeleníteni a XX. század végén.”⁷⁷

Karancslapujtőn a helyi termelőszövetkezet elnöke, Gergely Sándor építőszövetkezetet hozott létre a célból, hogy az ide tervezett házak olyan minőségben készülhessenek el, hogy ne csak a meglé-

vő lakosság részére jelentsenek vonzerőt, hanem a későbbi betelepülők számára is. A településfejlesztési tervek sorából nem hagyható ki Paks, melynek tervei ugyanebben az időszakban készültek, ám az eddig említettekénél jóval nagyobb léptékű munka volt, sokkal több résztvevővel. Szintén a 80-as években készült, helyi kezdeményezésre, számos építész munkatárs közreműködésével Balatonszabadira a Dózsa-major beépítési terve. A későbbi időszakból a Komáromba, Tárnokra, Zselízbe, Beregre, Devecszerre és Kolontárra készült beépítési tervek ismeretebbek, és számtalan kisebb léptékű, egy-egy városi térre, épített objektum környezetére fókuszáló revitalizációs terv született, aláhúzza a gondolatot, hogy egy-egy épület csak a környezetével együtt értelmezhető. Ugyanakkor ezeknek a beépítési terveknek – a konceptuális tervezésen túl – a jelentősége abban áll, hogy megalapozták egy



▲ Bakonyszentkirály

5 Ugyanott: 92. o.

6 MALONYAI Dezső: *A magyar nép művészete*.

7 Részlet Varga Csaba interjújából – Palócföld 86. In: MAKOVECZ Imre: *Tervek, épületek, írások – 1959–2001*. Szerk.: Gerle János. epl Kiadó, Budapest, 2015, 126–127.o.