



„NEM HISZEK A JANICSÁRKÉPZÉSBEN! A MINDENKORI ISTENNEK TETSZŐ ÉLET AZ EMBERI LÉT TÉTJE, ÉS EHHEZ VALÓS TUDÁSRA VAN SZÜKSÉGÜNK! VALÓS TUDÁST KELL ADNI A GYERMEKEINKNEK, MERT AZ FELSZABADÍTI! HITET ÉS FÉNYT AD ÉLETÜNKNEK!”

A tizennégyezer fős Bátorbágyon tavaly egy új általános iskolát adtak át, melynek híre nem maradt sajtóvisszhang nélkül: számos portálon olvashatunk róla. A vállalkozás a kisváros részéről grandiózusnak nevezhető: 16 osztályterem szaktantermekkel, művészeti szakoktatási termekkel és tornacsarnokkal, főzőkonyhás étkezővel kiegészülve, a telken kézilabda- és futópályával. Az iskola egy jegyzett műemlék, a Szily–Fáy-kastély közvetlen szomszédságában épült, megörökölve tőle az iskola-funkciót, melynek átvétele folyamatban van.

Egy középület születése társadalmi vállalkozás, sokszereplős folyamat, melynek zajában alig hallani az építész, aki pedig legjobb ismerője, megálmodója. A bevezető gondolatok az iskola tervezőjének, Tamás Gábornak szavai, akivel bejártuk a nemrégiben átadott épületet. Épületismertetését szeretném itt megosztani, kiegészítve pár kapcsolódó gondolattal. Az épület tárgyyszerű leírása igen vázlatos, biztatnék mindenkit a személyes megtekintésre.

Krisztus-fej. Bal felől Szent László, aki legendájának freskómásolatával tanít minket emberi tartásra. A centrumban állunk, mely nem titkoltan templom. Fény, ünneplésség. Gábor azt szeretné, hogy minden reggel az összes tanuló itt, az aulában összegyűljék, és az év adott időszakának

megfelelő közös énekkel köszöntse egymást és az új napot. A cél az, hogy megérezhessék a tudás és az együttlét fontosságát, szentségét. Felmerül: vajon a tervező feladata ezt meghatározni? Nem tudunk házat tervezni anélkül, hogy életet – életrendet – is ne terveznénk, álmodnánk bele.

MESÉLŐ ÉPÍTÉSZEZET

BIATORBÁGY ÚJ ÁLTALÁNOS ISKOLÁJA

Építész: **Tamás** Gábor

Szöveg: **Török** Ádám

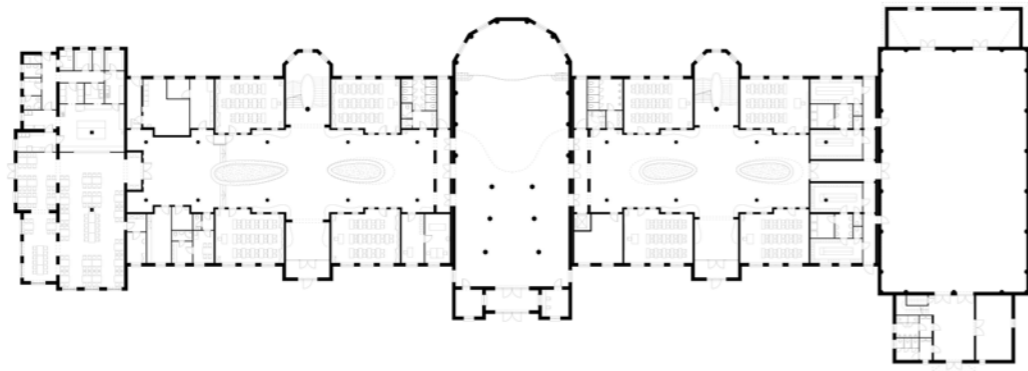
Fotó: **Szántó** Tamás

Drónfotók: **Zajti** Balázs

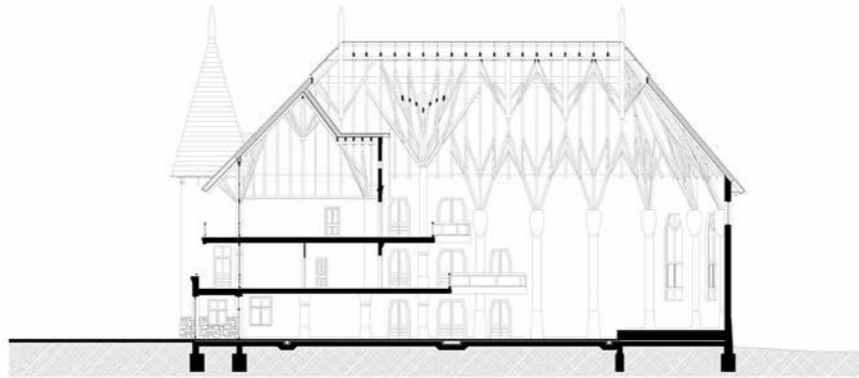
Szemből közelítünk a 128 méter hosszú, keresztmögű épület főbejárata felé. Az ablakok sorának – a boltíves bejárattal finoman oldott – katonás rendje és a tiszta fehér falazatra boruló összetett, kontyolt, cserepes magas tető tisztelgés a Kós Károly-i hagyományörzés ama törekvésének, amely a Kárpát-medence városi és vidéki építészetét az időtlenségben kívánja összekötni.

Ennél többet nem is árul el a külső – az igazi feltárulkozás a beépéskor következik. A kétszintnyi magas központi aulára az emeleti közlekedők ívelt galériái tekintenek le a bejárat felől. Felülvilágítóval koronázott magasztos fedélszék borul fölének, melyet ágasfás vörösfenyő oszlopok és faagancsos pillérialakok támasztanak alá a falak mentén. Előttünk dobogó, rajta oltárjelenet, fölötté a reformátusok pelikán madara, a fölött ólomüveg körablak,





▲ Földszinti alaprajz



▲ Metszet az aulán keresztül



Építész tervező:
Tamás Gábor
 (Leták és Tamás Építésziroda Kft.)
 Építész munkatársak:
Csóka Balázs, Molnár Melinda,
Czoboly-Szőllősi Beáta, Grátz Sarolt,
Papházi András
 Statikus tervező:
Pongor László (POND Mérnöki Iroda Kft.)
 Gépész tervező:
Szalóky László
 (Kristály Klíma Plusz Kft.)
 Elektromos tervező:
Hegedűs Zoltán és Tóth Sándor
 (Planet Kft.)
 Tűzvédelem:
Kerényi Áron
 Akadálymentesítés:
Ruttkay-Miklán Ágota
 Konyhatechnológia:
Fraknói Béla
 Sporttechnológia:
Judik Zoltán
 Kerttervező:
Szabadies Anita
 Vakolathímek:
Grátz Antal
 Művészeti konzulens:
Pap Gábor
 Szekció: **Erdei Adrienn**
 Szobrok: **Kovács Kolos Márk**
 Üvegfestő:
Bráda Tibor, Munkácsy Mihály-díjas
 festőművész



Ez a vágy segíti életre az épületet, hogy utána önnön terei tereljék a valós élet folyását a falakon belül eme idea irányába. Ez az építész, egyben a ház célja. „Az első gondolatom az volt: Hogy nem fog itt elveszni egy ekkora házban egy hétéves gyerek?” – emlékszik vissza. Válasza erre a léptékváltás volt.

A nagy egészben mikrokozmoszt teremt: „Középen a templom, a két épületszárnyban két utca házakkal, a házakban osztályokkal, mint az iskola legkisebb egységei, legkisebb közösségei, gondoltam” – házak a házban, helyek a nagy struktúrában. Egyéni, emberi lépték, otthonosság – biztonságérzet.

E háromszintes faluban a gyermek iskolai életútját felfelé haladva járja végig, mert az alsó tagozat a földszinten, a felső tagozat az első emeleten, a szaktantermek pedig a harmadik szinten kerültek elhelyezésre. Az alaprajzi képlet a három szinten alig változik. A zsidongók a két szárnyban – mint falusi utcák – kiteresednek. Az egymás fölötti födémáttörések a természetes fényt hozzák le az tetőzet felülvilágítótól. A fény csak úgy zúdul alá, s a földszinten kiemelt ágyásokra – kertekre – esik. Az ablakos falakra szervezett tanterem sorát csak íves, orsóterű lépcsőházak blokkja szakítja meg. Az alsó szinteken a megmozgatott sorú belső homlokzatokat a koronázópárkánynál vágja el következetesen a vasos kör-



▲ Aulatér

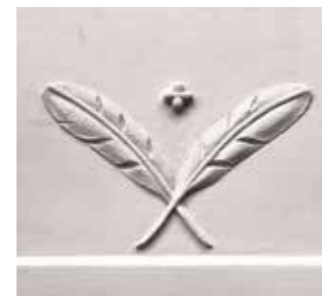


pillérekkel is megtámogatott födém. A felső szintre érve aztán kiteljesedik az élmény, mert a vörösfenyő oszlopok stilizált fakoronái által alátámasztott nyitott fedélszék alatt teljes oromfalas, cserépetős homlokzatokat találunk, nem is akármilyen vakolatthékkal. A jobb oldali szárny vakolt oromfalai a négy fizikai alapelem, és az épület hossz tengelyében a faormzatos ámbituson az ötödik az életfa, a földi létet meghatározó öt alapelemre, a bal oldaliak pedig a földi létet befolyásoló hét bolygó princípiumaira utalnak. A belső homlokzatokon megje-

lenő vakolatdíszek Grätz Antal építész tervei alapján készültek, csapatával közös munkában megvalósítva, a neves művészettörténész, Pap Gábor szakmai felügyelete alatt.

Lassan végigjárjuk az oldalszárnyakat is, Gábor ismerteti jelentésüket. A belépőpont, az aula a középpont, egyben három tengely metszéspontja. Az oltárponttal megjelölt kereszt tengely az Ingyenkegyelem, az isteni beavatkozás erővonala. Az erre merőleges szárnyak hossz tengelyében pedig „a Nap és a Hold kettőse közötti vénuszi szeretet célozza az Életfát

az Élet Keresztjeként”. Az öt elem és a hét bolygó szimbólumaival megerősített falukép – olvasatomban: a hely, ahol élünk – mondjuk úgy, az élet tengelye. A harmadik, a vertikális irány pedig az idő, az életúton előre, felfelé haladás tengelye (elsőtől nyolcadik osztályig). „Alattad a föld, feletted az ég, benned a létra” – a tervező Weöres Sándor szavait idézi. Ha „valós tudást” kap a gyermek, az időben megtett út a szellemi emelkedés útja is lesz. Mint hármass térbeli kereszt, ez a tér három irányának szellemi valósága. A terek szervezése tiszta, egyértelmű.



Az első vázlatok frissessége dereng a falakon, ritka öröm egy építész életében – úgy gondolom. Itt ugyanis tényleg az első vázlat valósulhatott meg, a terv alig alakult menet közben, mint megtudtuk. Ha a fizikai világ a szellemvilág egyfajta lenyomata, akkor szükségszerű módon a ház szellemiségének éppoly összetett és erőteljes szerkezetének kell lennie, mint a téglá és habarcs fizikai valóságának az anyag és nehézkedés által meghatározott hús-vér világában. Ez utóbbit a szemünkkel látjuk, kezünkkel tapintjuk, az előbbit pedig a szimbólumokon keresztül olvassuk, és szívünkben érezzük. A szimbólumok képi elemei – ház, ágasfa, ámbitus, tó, kert – jelentése magától értetődőek, arra a helyre kalauzolják a gyermeket, ahol kezdetektől fogva otthonosan mozog, a történetek, mesék világába. Ez a gesztus a mesterek, Makovecz





és Csete örökségének példás folytatása, ahol a történeti motívumkincs, az archetipikus formák sora építészeti vízióként emelkedik fölé. A tető – mint égbolt, az aula agancsos oszlopai – az Őrzőket, az iker-fa az Iker Népet (Hunor és Magor) idézik. Maga a szimmetria is szimbóluma az emberi testnek, és a férfi és női oldal kettősségének egyaránt. Továbbhaladva a végszárnyak irányába, jobb oldalon egy kosárlabdacsarnok

ot találunk. Az építészeti karakter itt szolidabb hangot üt meg, előtérben a kötött funkció és a technológia. A pillér-alakokon itt szigorú ragasztott tartórendszer nyugszik, az emeletről a lelátó közelíthető meg. Az épület túlsó oldalát egy 140 főre tervezett, 600 adagos főzőkonyhával kiegészített étterem zárja le. Mindkét épületrész kívülről is megközelíthető. Ez teszi lehetővé, hogy a terek bérbe adhatók lakodalmak, ünnepek

céljából, ami szélesebbre tárja az iskola szerepvállalásának kapuját a város életében. A felsőbb szinteken megemlítendő még a néptáncsterem, a díszterem, mely a drámapedagógiai órák és az énekkari próbák helyszíne is, és a szaktantermek sora, köztük a tankonyha, mely akár főzőtanfolyamok tartására is alkalmas. Ezzel kapcsolatban említi Gábor, hogy eredeti célja a teljes napos nyitott iskola volt, ahol a tanítást a szülői közösségek



▲ Táncsterem

sora válthatja föl délutánonként. (Még koncepció szintjén áll egy tankert bekapcsolása is az iskola életébe.) Ki a janicsár? Az ideák helyett ideológiákon tengődő, versenystáblókban edzett gyerektömeg kísértetiesen emlékeztet azokra a múltjukat és identitásukat vesztett gyermekek tömegére, akiket családjuktól elszakítva hurcoltak be az Oszmán Birodalomba annak idején, hogy hamis öntudatot kialakítva bennük, a Nagy Szultán hadsere-

gének hű katonái legyenek. Az élet folytonosság. Akinek nincs múltja, hogy lehet jövője? Amilyen falak közt, amilyen terekben nevelkedünk, tanítunk, élünk, azok lenyomata bennünk marad örökre. A ház felel az emberért, a terv felel a házért, a tervező a tervért. A tét óriási. Nemzedékek lépnek be ezen az ajtón hatévesen, és lépnek majd ki tizennégy éves korukban. Bár még gyerekek, mégis, addigra talán a legfontosabb dolgok eldőlték emberré válásukat illetően.

Végigtekintve a Biatorbágyi Általános Iskola termein, az az érzésünk, mintha egy Mese elevenedne meg egy Ima áhítatában. Pont olyan titokzatos, mint amilyen természetes. Sokszerű, de egyértelmű, mozgalmas, mégis harmonikus. Hiszünk benne, hogy ezen falak közt a gyermek emberré lesz, a szó legnemesebb értelmében.



TALKING ARCHITECTURE – THE NEW PRIMARY SCHOOL IN BIATORBÁGY

According to the dictionary, a mischievous person may be deceitful or jokingly bawdy, but also a trickster, a cunning person, or even someone who deliberately misleads others. The word may reflect a lot of things – it is like the generous outlaw who opposes those who act high and mighty, but is loved by the people. With its gabled, plastered and decorated façades, its covered bridge spanning over a gully and its H-shaped floor plan harmonised with the environment, the home in Dörgicse gives a similar impression, thanks to the work by Péter Tóth, DLA, and Mérmű Stúdió based on the sketches of Dr Endre Szűcs.



▲ Díszterem