



ÁTALAKULÓ ÉPÜLETLÉNY

– a dobogókői síház

Építész tervező: **Makovecz Imre** (tervezés ideje: 1979)
Felújítás és bővítés tervezője:
Felelős tervező: **Rüll Tamás, Makona Kft.**

Szöveg: **Harmath-Gyetvay Enikő**
Fotó: **Dobogókői Zsindelyes** vendégház,
Harmath-Gyetvay Enikő, Makovecz Imre Alapítvány



▲ Makovecz Imre 2003-ban a síháznál.
Fotó: Fábán Rigó Tamás



A LIVING BUILDING IN TRANSFORMATION — THE SKI HOUSE IN DOBOGÓKŐ

The anthropomorphic building in Dobogókő that houses the engine room of the ski lift, a warming room and a buffet was built in 1979-80, based on plans by Imre Makovecz. As decades went by, the catering wing received more and more attention, and the ski lift was decommissioned a few years ago. Therefore, the architects working on the renovation and expansion project between 2020 and 2022 had to consider the new opportunities opening up in the future use of the building.

Makovecz Imre születésének 80. évfordulóján a Magyar Kormány határozatban rögzítette, hogy a Mester életműve olyan kulturális és nemzeti értéket képvisel, melynek megóvása és gondozása, a jövő nemzedékkel való megismertetése kiemelten fontos és szükséges feladat. Ennek eszköze a kiemelkedő alkotások műemlékké nyilvánítása, épületek korszerűsítése és felújítása, valamint a meg nem épült tervek megvalósítása. Az életmű gondozásáról 2015-ben megjelent Kormányhatározatnak köszönhetően az elmúlt évek során közel harminc, Makovecz Imre által tervezett épület felújítása, megépítése kezdődhetett meg. Cikkünkben az érintett házak sorából a dobogókői síház, ma Zsindelyes vendégház sorsát mutatjuk be.



A Makovecz Imre tervei alapján Dobogókőn épült „fenyőfa borítású, érdekes, tetszetős kivitelű” síház megszületéséről elsőként a Népsport 1980. december 19-i száma számolt be. A lap tudatta, hogy az épületet dr. Madas László, a Pilszi Állami Parkerdőgazdaság igazgatója az előző csütörtökön avatta fel, s hogy ott szendvics, hűtő, kávé és forralt bor várja a sportolásban megfáradt sielőket. A síházat tudomásunk szerint a későbbiekben sem mutatta be önálló publikáció, annak ellenére, hogy a nyolcvanas években született, Makovecz Imre munkásságát taglaló írárok már mind az életmű fontos elemeként hivatkoztak rá. Gerle János később így írt róla: „A következő mérföldkő a dobogókői síház (1979–80), amely még a Művelődés Háza előtt készült el ugyan, de jóval annak megtervezése után. A fából készült héjszerkezetek sorozatát foglalja össze, azt az építészeti formanyelvet sűríti egyetlen műbe, amelyet Makovecz a plasztikusan formálható betontól történt elfordulása után, a hetvenes évek közepétől, elsősorban a Pilszi Parkerdőgazdaság számára fából tervezett munkáiban alkalmazott.”¹

Valóban megkerülhetetlen eleme az életműnek ez az épület, hiszen Makovecz Imre antropomorf, lényyszerű épületeinek legletisztultabb példája. A tervező így írt róla: „Engem ott, a Károlyi-kert kerítésénél az a hang, az a különös, ősidőkből

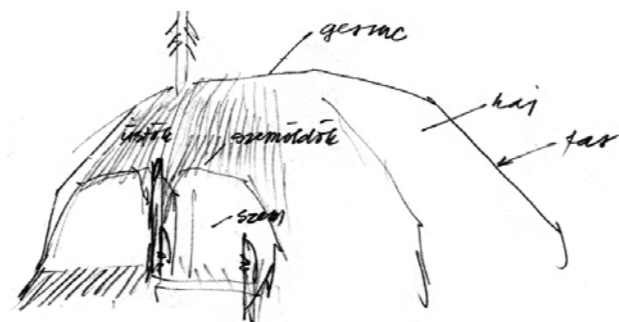
szóló üzenet fogott meg, amely azóta a parasztművészet egy másik területén-műfajában, a népi építészettel való mélyebb ismerkedéskor újra visszhangzott bennem. Olvasom a paraszti építés neveit, megjelöléseit: lábfa, térdfal, könyök, törzs, szemöldök (ablaké), szem, bálvány (kapufélfa), gerinc, homlok, farazott (hátsó tetőrész), üstök (előreálló tető a ház homlokzatán), szaru (szaru), szárnyak (kapu, ajtó, ablak), sas (ajtófélfa)... Ha összeépítem őket, a ház, amelynek gerince, homloka, üstöke, szeme,

szemöldöke, lába, könyöke, sőt szarvai vannak. (...) Emberarcú ház, emberléptékű világ... Mitikus-szürrealis látomás ez az üzenet az ősmúltból. Hallgatom. S Bartók Béla emlékének adózva megidézem: egy épület bemutatásával, amely – szándékom szerint – ennek az üzenetnek új építészeti megvalósulása.”²

Az építészeti szándék ilyen tiszta megjelenésének tényét még rendkívül bíz teszi az a körülmény, hogy voltaképpen egy ipari funkciójú épületről beszélünk:



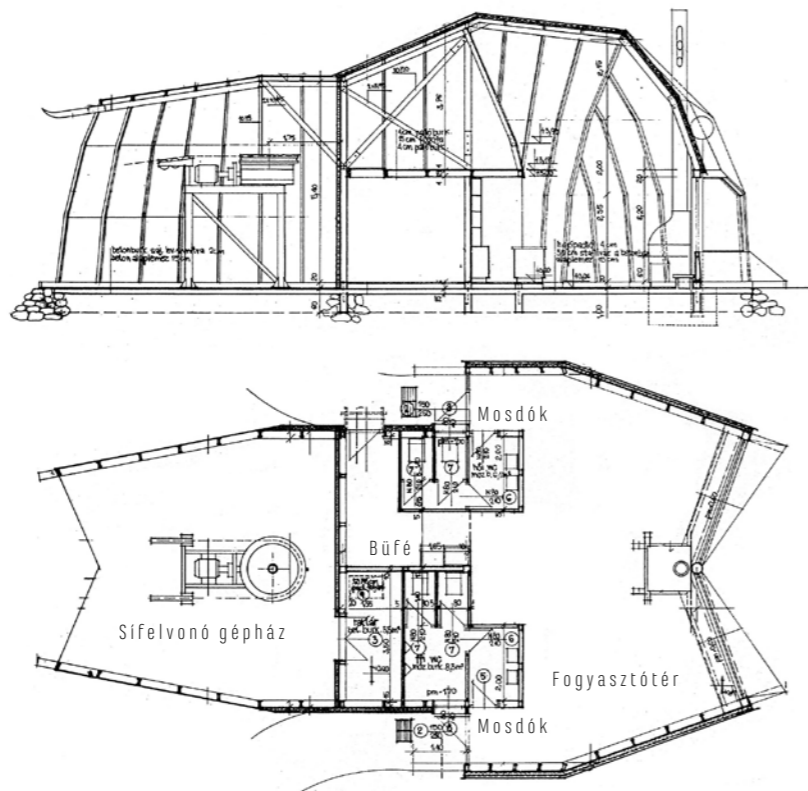
¹ Gerle János: A Stephaneum Makovecz Imre életművében. In: *Makovecz Imre. Tervek, épületek, írárok. 1959–2001.* epl Kiadó, Budapest, 2015.
² Makovecz Imre: A bartóki példa. *Napjaink*, 1981. XX. 3.



▲ Makovecz Imre szabadkézi vázlata

egy sílift gépháza, melyben helyet kapott néhány kényelmi funkció is. Az épület szerkesztése egyszerű. Mint sok más tervén is, a tervező egyértelműen elválasztja a funkciókat térszervezés tekintetében, ám itt, Dobogókőn a két épületrész nem markánsan különböző megjelenéssel képviseli a tartalmat (mint mondjuk a hetvenes évek közepén épült szentendrei Duna étterem esetében), hanem egységes tömeget alkot. A leszakadó hegyoldalra tájoltva állt a nyitott gépház, az Eötvös sétányra nézett hatalmas üvegszemeivel a melegedő, a két részt egyéb kiszolgálófunkciók választották el egymástól (mosdók, konyha, büfé). Az épület lényzerűségét egyszerű, ősfarmákat idéző tömege, és grányica fedése hangsúlyozta, melynek kivitelezésében maga Makovecz Imre is részt vett. Így emlékezett vissza a tervező erre az időszakra: „Boldogan mentem művezetni, szerettem az emberekkel együtt lenni, beálltam melózni, még a 70-es években is. Dobogókőn nagyon élveztem minden reggel ötkor kelni, szögezni a lécfedést a síházam tetején, aztán félrészegen hazamenni, mert pálinka nélkül nem megy.”³

▲ Metszet / Alaprajz [1979]



▼ Archiv fotó



³ Fábíán Rigó Tamás interjúja, megjelent az Országépítő 2004/4. számának mellékletében.

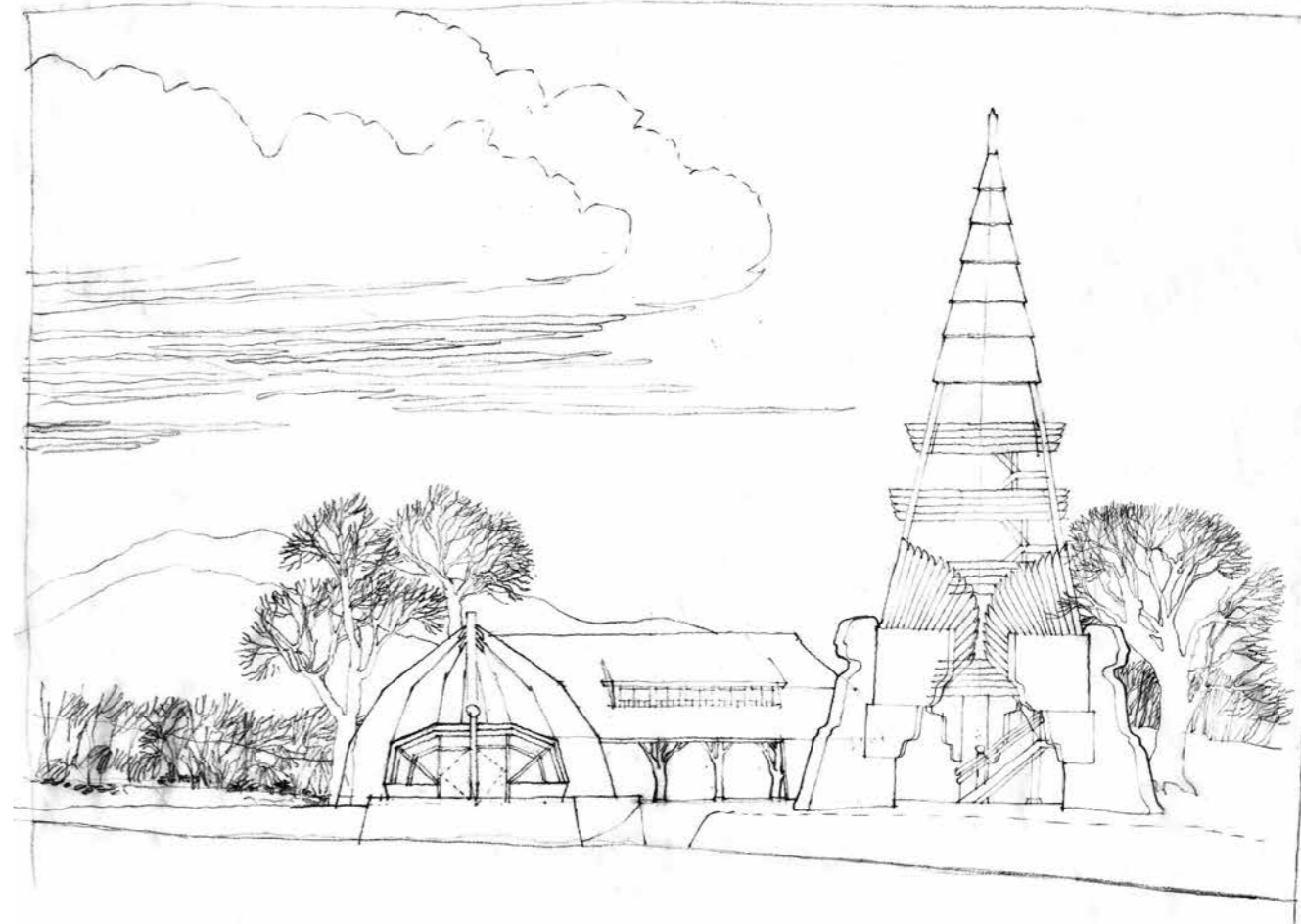


▲ Archiv fotók. Fotó: Sáros László György DLA

Az évek során a használat hangsúlya eltolódott a vendéglátás irányába. Az üzemeltető Lőrincz László már a nyolcvanas évek végén jelezte Makovecz Imrének, hogy szükséges lenne az étterem funkció bővítése. A tervező első körben egy külön álló büféépületet tervezett, azonban ez nem elégítette ki az előre látható igényeket, így nem épült meg. Végül a kilencvenes évek végén, a kétezres évek elején jött el a bővítés tervezésének ideje, s ebben a folyamatban a Makona vándoraként már Fábíán Rigó Tamás építész is részt vett, aki a húsz évvel később megvalósuló bővítés egyik felelőse is lett. A kétezres években készült bővítési tervben az eredeti épület funkcionális elrendezése szinte változatlan maradt. Megmaradt a gépház, a fogyasztótér

(eredetileg melegedő) befogadóképessége sem nőtt, egyedül a két funkciót elválasztó kiszolgálóterekben történt változás: a korábban mosdókat és tárolási célokat is szolgáló helyiségek helyett a teljes összekötő mag lett volna a konyha. Az eredeti épülethez keleti oldalán csatlakozó új tömegbe került minden további, szükséges kiszolgálófunkció. Ezzel a megjelenésében illeszkedő új tömeggel azonban az épület elvesztette egyszerűségéből adódó jelszerűségét. Talán ezt is volt hivatott pótolni az épület mellé tervezett, három angyal által hordozott kilátótorny. A terv az engedélyezésig jutott, már majdnem meg is kezdődött az építkezés, amikor egy digitális adat-szolgáltatással járó felülvizsgálat során kiderült – ami a kézzel készült rajzokról

nem volt egyértelműen leolvasható –, hogy a tervezett bővítés nem csupán a telekhatáron lép át, de az épület mellett húzódó megyehatáron is. Ezt követően bő tíz évig állt a bővítés kérdése. A Makovecz Imre életművének gondozásáról szóló Kormányhatározat 2015-ben jelent meg. A dobogókői síház, ekkor már Zsindelyes vendégház a harmadik ütemben, 2018-ban került fel a felújítandó épületek listájára, egyúttal a támogatás a bővítés megvalósítására is kiterjedt. A tervek elkészítését a Makona Tervezőiroda munkatársai, Füzes András és Rüll Tamás kezdték meg. Ők vonták be a munkába Faragó Melindát, aki végül Fábíán Rigó Tamás segítségét kérte a tervezéshez. A Makovecz Imre Alapítvány felkérésére Salamin Ferenc építész



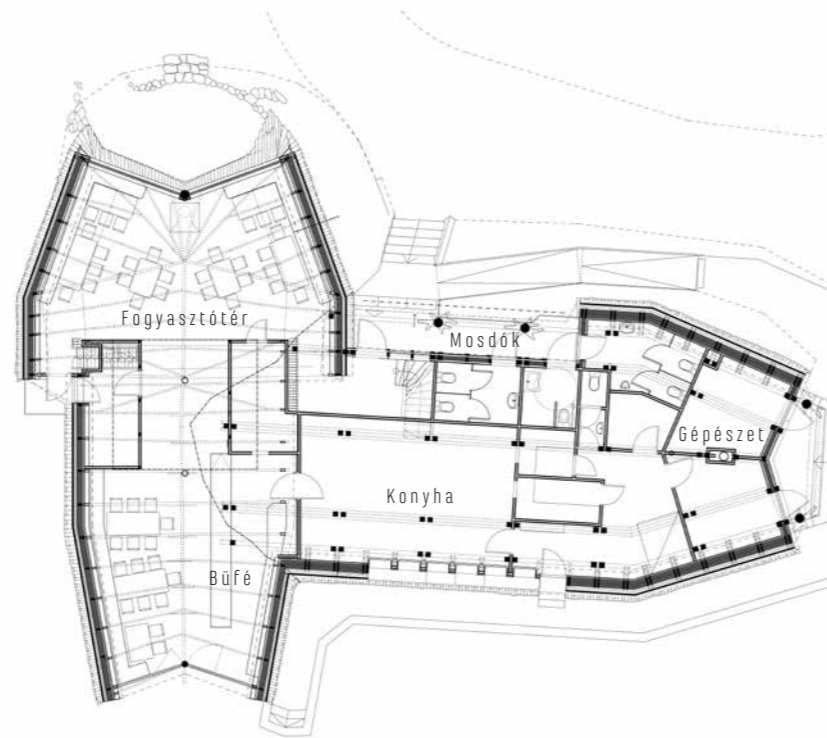
▲ Makovecz Imre vázlata a kilátóval, 2000

Átalakuló épületlény – a dobogókői síház

40



▲ Építés közben. Fotó: Faragó Melinda



▲ Felújítás és bővítés alaprajza



Építész tervező: **Makovecz Imre**
(tervezés ideje: 1979)

Felújítás és bővítés felelős tervező:
Rüll Tamás, Makona Kft.

Építész tervező:

Faragó Melinda (2018–2022)

Építész munkatárs: **Fábián Rigó Tamás**
(Makovecz Imre munkatársaként
2002–2022)

Statikus tervező: **Mantuano Tamás**

Gépész tervező: **Rosza Csaba**

Elektromos tervező: **Sándor Dávid**

Konyhatechnológia: **Harangi Katalin**

Műszaki ellenőr: **Balás Balázs**

Kivitelező: **Hansa Kft., Kókai János**

Ács: **Péter István Csaba, Mocsán László**

Asztalos: **Schäfer Imre, Bezeczký János**

felügyelte a munkák hitelesen történő lebonyolítását, de magában a tervezésben is segítette a felelős tervezőket. Jelen esetben ugyanis nemcsak az eredeti, Makovecz Imre által készített bővítési terv „megtükrözése” volt szükséges (hogy telek- és megyehatáron belül maradjon az épület). A terv készítése óta eltelt húsz évben a használati igények, a konyhatechnológia és az előírások is változtak, valamint új lehetőséget és feladatot jelentett a sífelvonó gépházának kikerülése az épületből.

Utóbbi új körülmény lehetővé tette a fogyasztótér kiterjesztését az egykori gépház területére is, egyúttal megszüntetve a két épületrész közötti kiszolgálószórat. Ugyanakkor újabb feladatot jelentett, hogy míg a melegedő rész eleve látszó szerkezettel készült, a gépház zónája a funkcióknak megfelelő egyszerűbb kivitelben valósult meg. Most az átalakítás során ezt a különbséget közelebb kellett hozni egymáshoz. Az eredeti épület-



tömegben csupán a fehérmosogató és a kiszolgálópult maradt bent mint konyhai funkció, egyébként a teljes konyha és a tárolók, valamint a külön megközelítésű vizesblokkok is az új épületrészbe kerültek. A síház a nyílászárók cseréjével visszakapta eredeti „szemeit” is, melyek egy, a biztosító által korábban megszábotott feltétel miatt veszítették el eredeti karakterüket, és változtak osztatlan üvegezésükből sűrűn rácsozott kivitelűvé. Az épület héjalása is lecserélődött – ehhez a folyamathoz újra kellett tanulni a granica-fedés mikéntjét, mivel a felújítás idején már nem az eredeti, Makovecz Imreék által szegezett deszkák borították az épületet, így azokat nem lehetett mintaként használni.

A tervezés és kivitelezés időszakában nem csupán az jelentette a feladatot, hogy a szokványostól és szabályozott dolgoktól magát szinte teljesen függetlenítő, lényyszerű épületben hogyan lehet a szabványos követelményeknek megfele-

ni, hanem az állandóan jelen lévő kétféle érdeket is konszenzusba kellett hozni. Volt egyfelől az építészeti hitelességre, a tervezői szándék megőrzésére való törekvés, másfelől a szigorú technológiával dolgozó, kompromisszumokat kevésbé elviselő funkció. Az, hogy az érdekütközések nem gátolták, hanem előrevitték a megvalósulást, köszönhető annak, hogy minden érdekelt fél elsősorban az épületet, annak örökségét tartotta szem előtt. S miben áll ez az örökség? Talán abban, hogy az emberek, akik betérnek az épületbe, örömmel látják, hogy az nagyobb és kényelmesebb lett, de legalább ekkora örömmel üdvözlők ismerősként az egykori melegedő tér központjában megmaradt kandallót, s mesélik egymásnak több tíz évvel ezelőtti látogatásaik emlékét, az otthonosság érzését. Azaz ösztönösen megérik azt az időtlenséget, melyet ez az épület sűrít magában, megújult állapotában is.