



Közvetlenül a Tisza partján áll Salamin Ferenc tiszalöki vendégháza. Telkét ugyan eredetileg drótkerítés választotta el a folyótól, de ezt az építész tanácsára elbontották. A Tisza-parti fekvésből sejthető, hogy az épület nem a faluban, hanem az üdülőtelepen található.

Az üdülőtelep a Kádár korban és utána épült ki, régi építészeti értékeket értelemszerűen nem őrzi. A ház átalakítása, a tulajdonos családjának kis nyaralója képezi magvát, s ezt inkább kegyeleti-érzelmi, és talán racionális anyagi okokból őrítették meg, de nem műszaki érvek hatására.

Nincsenek direkt formai analógiák, nincs az Alföldön megszokott földszintesség, nincs háromszatúság, még regionalizmus is csak leheletnyi. A magyar jelzöt pedig csak azért írtam, mert ma a „hagyományos” szót sokszor teljesen kifimodott módon a „megszokott, snassz” értelmében használják. Lechneres vagy Medgyasszay-s díszítőmotívumokról szó sem lehet.

Ami van, az a viselkedés. Tóth János a *Magyar nép építőművészete* (Szombathely, 1945) c. könyvében azt vizsgálja, hogy mitől találunk egy épületet magyar(os)nak, ide illőnek: a nagy, üres felületek és a kisebb, de sűrű díszes részek arányától, a tömör és megnyitott részek váltakozásától, a nyugodt formálástól stb. Ezek a jellemzők mind megtalálhatóak épületünkön. De anélkül találhatók meg, hogy Salamin ezeket nagyon

kiszámította volna. A háznak arca van az utca felé, és föllebbenő szárnyai – fedett, nyitott terei a folyó felé. Az arc klasszikus szigorúságú, a lebbenő tetők organikusabbak, a lépcsőház tömege és felnyitási megint ellenpontot képeznek. Ezek az elemek és elvek szükségesek, és tulajdonképpen a jó és jól működő épület tervezésének megszokott organikus eszközei. Magyarazzák az épület pozícióját, működését, de jóval kevésbé azt, hogy miért érezzük helyesnek az épület viselkedését.

Az, hogy az ismerős elemek anélkül találhatóak meg, hogy Salamin ezeket nagyon kiszámította volna, nagyon fontos. Az épület ettől nem kevesebb, hanem jóval több. Ez az önkéntelenség az, amiről voltaképpen írni szeretnék. A tradicionális világ épületei többé-kevésbé önkéntelenek

VENDÉGHÁZ A TISZÁNÁL

Szöveg: **Kováts** Ábel
Építész: **Salamin** Ferenc
Építész tervezőtárs: **Csehák** Fanni
Fotó: **Szántó** Tamás



▲ Átalakítás előtti állapot

A házat azonban az eddig felsoroltak nem magyarázzák. Inkább indirekt összefüggések miatt volt érdemes megemlíteni őket. Ahogy elég ritka történelmi épületek esetében az egy építési periódus, úgy illeszkedik a Salamin Ferenc-féle építészeti világba a korábbi épület megtartása. Inkább mondhatjuk sorsszerű előnynek, semmint a tervezést gátló hátránynak. A ház kapcsán előjövő legfontosabb kifejezés ugyanis a tradíció. Ránézünk és azt mondjuk, hogy ez egy hagyományos magyar ház. Na de milyen hagyomány? Parasztházat nem utánoz, még annyira sem, mint elődje tette kissé sután. Itt a nyaralótelepen beszélhetünk rendezési tervből fakadó mechanikus rendezettségéről, de semmi esetre sem hagyományból fakadó valódi rendről.



A GUEST HOUSE AT THE TISZA RIVER

When Ferenc Salamin took up the conversion of the guest house in Tiszalök, he introduced tradition to a holiday resort that was lacking such values. The building raises questions related to involuntary appropriateness, the deliberateness of Makovecz, the "waste space" produced by the modern world and the architect fighting against it, as well as Ferenc Salamin's propensity to adhere to organic architecture even when not specifically intended.



voltak, de nem abban az értelemben, hogy ne tudatosan tervezték volna őket. Hol erősebb volt a tudós-tudatos építész közreműködése, hol nem. De még a leginkább tervezettek is öntudatlanok, abban az értelemben, hogy önazonosak. Volt egy dramaturgia – szereplőkkel –, és annak a dramaturgiának az eredményeként megszületett egy ház. Ezért írta Makovecz Imre, hogy a legfontosabb az építés drámája. De ha megnézzük Makovecz épületeit, azt láthatjuk, hogy nem önkéntelenek. A Mester gránitkemény-ségű szellemi konstrukciói, de éppen ezért nagyon kiszámítottak. Végig érzünk valamekkora feszültséget az épület és a megtörtént valóság között. Szükségszerű ez a konfliktus, mert az épület nemcsak a megtörténtet, de a megtörténhetett volnát is magában hivatott hordozni. Nem azért, mert Makovecznek ez volt a vesz-zőparipája, hanem azért, mert voltak

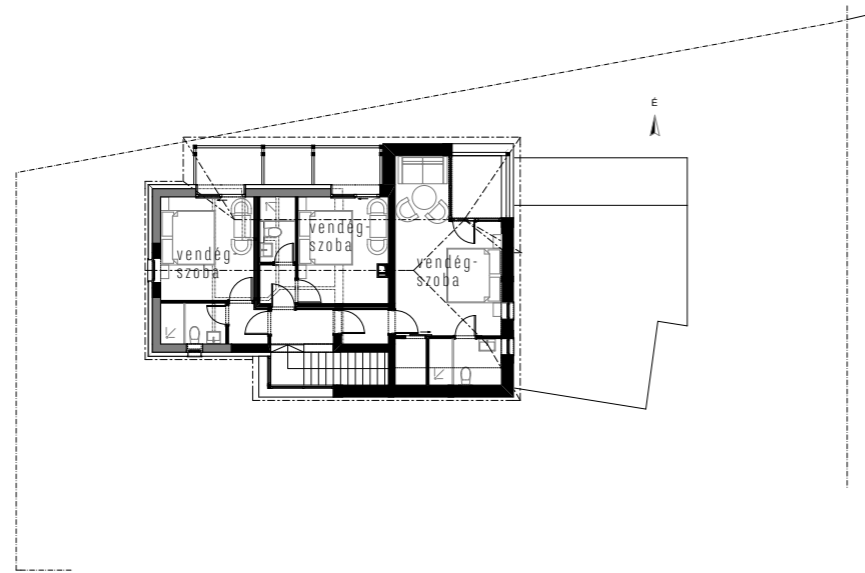


Vendégház a Tiszánál

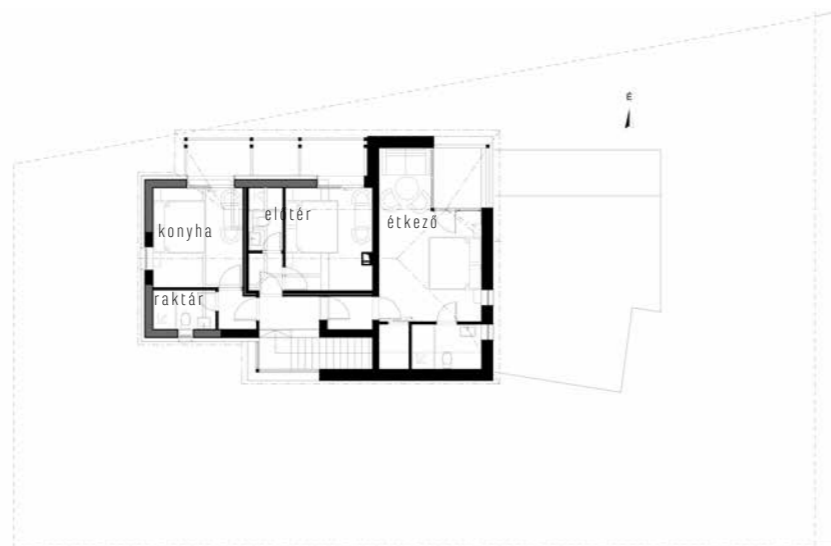
és vannak épületek, melyek csakis a megtörténtet hordozzák. Ha megnézzük, hogy mik is ezek, mindjárt látni fogjuk, hogy miért találtnak kevésnek. Ilyenek voltak a paneles lakótelepek, ilyenek a mai építési vállalkozók által gründolt társasházak sárga fallal, fehér műanyag ablakkal, Lindab cserepeslemez-fedéssel. Ilyen a Tesco. Ez az „építészet” az, amely Rem Koolhaas szerint a modern világ valódi „építészeti” hozadéka, a hulladéktér (junkspace). A megtörténhetett volnát ezért nemcsak Makovecz, de például a posztmodern is igyekeztek erőnek erejével megjeleníteni. Hiszen a posztmodern egy érvényes világ megidézése elemeinek, rendjének, vagy hangulatának visszahozatalával – a létező világ keretei között. Tulajdonképpen a dekonstrukтивisták is ezt tették. A dekonstrukció valójában a megtörtént szétbontása, hogy a rejtett valódi jelentések a fragmentumok között előkerülhessenek. És így tovább, folytathatnánk a sort pl. Wang Shuval, hogy valaki olyat mondjak, akinek kis túlzással kizárólag a szellemi valóság rejtett továbbéléséről szól az építészete.



Mindez azonban egy szükségszerű, de nem feltétlenül örömdologgal járt együtt. Minthogy a szellemi tartalmat immáron az építész, és szinte kizárólagosan ő rakta bele az épületbe, személye egyre fontosabb lett. Egyfajta táltosként kezdett funkcionálni, igazi, vagy sajnos hamis táltosként, mint sok sztárpítésznél látható. Magyarországon sok esetben kéretlen táltosként. Ami azt is jelenti, hogy amit az épületbe beletett, az nagyon személyre szabott, nagyon „extra”. A különlegesség magában foglalja



▲ Emeleti alaprajz



▲ Földszinti alaprajz



az elkülönülést a többitől, bizonyos értelemben a hagyománytól is. Egy Mako-vecz-ház – noha legtöbbször valamifajta csodás, táltosi módon nagyon helyi, nagyon Kárpát-medencei tud lenni, alapvetően kuriózum. Salamin Ferenc azonban régóta arra törekszik, hogy egy hagyományba álljon be, de nem (elsősorban) formakövetéssel, hiszen az továbbra is az alapvetően posztmodern kettősséget tartaná fenn. Épületfelújításainál mindig arra hivatkozik, hogy megpróbál az egykori építőmester (kommunizmus és modernitás nélkül) lehetett volna utódjának a bőrébe bújni. A jelen esetben azonban nem volt ilyen építőmester, azt is, úgymond virtuálisan ő maga hozta létre, hogy aztán követője lehessen egy imaginált szerves világban. A lehetett volna így nemcsak a modernitás virtuális valóságának alternatívjaként jelenik meg, de a tradíciót is elválasztja a historista értelmezéstől. A hagyomány nála valóságosan, a szellemi valóságban él.



Az eredmény pedig esetünkben is egy önazonos és szerves Kárpát-medencei épület. Egy kis gond azonban ezzel is van. Salamin is táltos, varázsló, ő még inkább az. Ilyen akaratlanul szerves házat tervezni még nehezebb, mint akarva. A megtörtént valóság itt is jelen van, itt-ott a kivitelezésnél, sokkal inkább a „zöld” kiegészítőknél, légkondicionálónál és nap-elemeknél. Jelen a tervezési program bizonytalanságainál. A helyes dramaturgia Salamin Ferenc sajátja, de nem az építőké, a megbízóé, legkevésbé a jogi és gazdasági környezeté. Salamin megmutatja, hogyan tehetjük magunkévá a hagyományt. De ahhoz, hogy valóban törés nélkül élhessünk benne, szükség van – Halmos Béla szavaival – egy normálisan működő társadalomra. Ezt kell fölépítenünk.