



Van egy hely Budapest határában, ahol három hegy találkozik, ahonnan látni lehet a felhőket és az erdő tetejét. Kanyargós földút vezet felfelé a kis utcákkal szabdaltnak területre, ami egykor üdülőhely volt. Erre utal a szokatlan telekosztás is: lejtős szalagtelkek egymáshoz szoros közelségben, rozsdás drótkerítéssel, vén gyümölcsfákkal. Kicsi nyaralóépületekkel értelmezhető ez a sűrűsödés, állandó családi otthonnak már kihívás. Ezt tükrözi a közvetlen környezet is, ami lassan átalakul, kezd beépülni: ki-ki a maga ízlése szerint próbálja belakni a helyet, már csak foltokban, elhagyatottan állnak a tenyérnyi zöldek.



A megbízó háromgyermekes család öröksége volt itt egy mindössze 10,8 m széles, hosszúkas, utca felé lejtő telek, amelyet még a nagyszülők keze munkája kezdett formálni. Valamikor régen kezdődött el ez a történet, aminek folytatásaként most az építész feladata egy alacsony költségvetésű, mégis élhető családi ház tervezése volt.

Bár lehetetlennek tűnt egy ilyen keskeny telekre kényelmes otthont építeni, úgy, hogy a szabályozás még az épület hosszát is meghatározta, a megoldás mégis kézenfekvő volt: egy, a telekárányt lekövető, oldalhatárra szervezett, egyszerű tömegű hosszház. A magyar hagyományoknak is megfelelő oldalhatáros beépítés és a 6 m-es traktusszélesség észszerű telekhasználatot tesz lehetővé: elégséges méretű elő- és oldalkertet hagy, a szomszédoktól zavartalan életteret, zárt udvart biztosít.

A tervező és a megbízó közös szándéka szerint környezetébe illesztett, igazodó beavatkozás volt a cél. A hegyoldal természetes lejtésének átformálása, teljes emeletráépítés, vagy költséges alapincézés helyett a ház tagolttá, léptéke befogadhatóvá válik. Hátsó tömege egyszintes marad, ráül a terepre. A lejtésnek egyfajta ellenpontot adó, kétszintes tömeg így félszint-eltolással tud kapcsolódni hozzá, ami kevesebb belső közlekedőt is eredményez.

Ez az attitűd, a természet tiszteletben tartása a ház és a kert minden részletében megmutatkozik. A tulajdonos tájépítész lévén, épület és környezete ugyanolyan hangsúlyt kap, együtt fejlődik.

Már a tömegalakítás is sejteti az egész épületet jellemző rendet – ahol a két



HÁZ AZ ARANY-HEGYEN

Építészet: **Dénes** Eszter
Szöveg: **Patai** Boglárka
Fotó: **Kedves** Zsófia

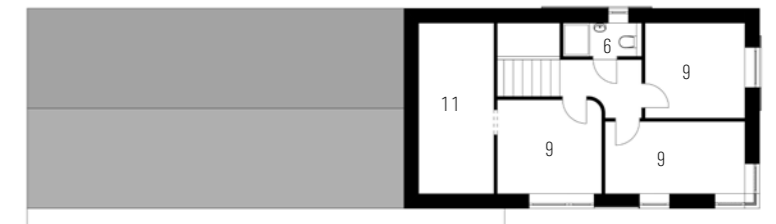
épületrész találkozik, ott van a főbejárat, az orientációs pont, ami egyszerre rendez és elválaszt; merész színválasztással hangsúlyos elemmé válik a homlokzaton is. A ház horizontális térszerkezése elválasztja a közösen használt tereket a privát terektől, vertikális tagolása a szülők tereit a gyermekekétől. Az utca felőli kimagasló tömegből a kert irányába elcsendesedik, kinyílik a ház: a bensőséges családi élet központja érezhetően itt, a konyha-nappali-terasz együttesénél van. A telek tájolása rendkívül szerencsés, amit a tervező építészeti eszközökkel ügyesen ki is használ. A terasz felett oldalirányban is enyhén túlnyújtott nyeregtető még éppen beengedi a téli napfényt, de a magasan járó nap elől árnyékot tart. A nappali folytatásaként értelmezhető terasz a család által minden évszakban kihasznált, igazi átmeneti tér. Alulról deszkázatlan cse-



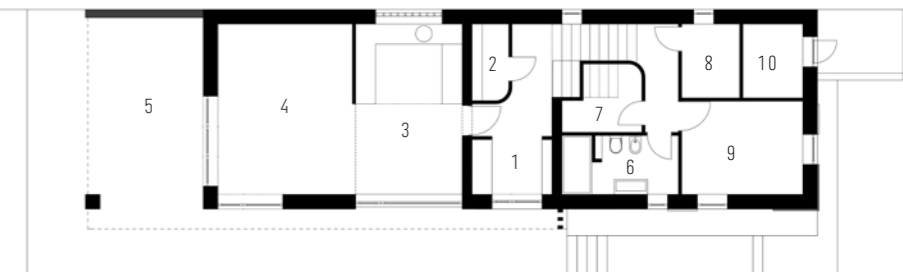
Építész: **Dénes Eszter**
 Építész munkatárs:
Dénes György, Bánhidi-Kovács Anikó
 Kerttervező: **Kedves Zsófia**
 Építés éve: 2019

répfedése nem a befejezetlenség érzetét kelti, hanem egy megfontolt és szép gesztus, ami a beltérben folytatódik. A ház alapterülete nem több mint 120 m², központi helyiségei kis méretük ellenére mégis tágas, fényben úszó terek, ahol a látszó tetőszerkezet egyúttal a belmagasság növelésének eszköze. A terek egybenyitása, a közvetlen kertkapcsolat, a *belülről kifelé figyelés* fontos: a természet szeretete, a kertben létezés öröme érződik.

A kétszintes, utcai épületrészben elhelyezett lakoszobák kicsik ugyan, de jól bútorozhatók, egyedi ablakaik által a gyerekszobák sajátos hangulatot kapnak. A beépített szekrényeket kiváltja egy közös, családi gardrób, az alsó szinteken kényelmesen elfér egy kamra és



▲ Emeleti alaprajz



▲ Földszinti alaprajz

- | | |
|------------------|-----------------------|
| 1 Előtér | 7 Gardrób |
| 2 Kamra | 8 Háztartási helyiség |
| 3 Konyha, étkező | 9 Hálószoba |
| 4 Nappali | 10 Külső tároló |
| 5 Terasz | 11 Tároló |
| 6 Fürdő | |



The clients, a family with three children, have inherited from the grandparents a longish plot that is slanting towards the road. The architect was requested to design a family house that is both cost-efficient and fit to live in. Thanks to the traditional layout along the lateral boundary and the 6 m width of the structure, the courtyard ensures sufficient distance from the bustle of the street and the neighbours at the front and on the side. Perhaps the most important message of the design is that 'small' is not necessarily synonymous with 'crammed', and 'simple' should not mean 'dull'. In spite of the long odds and limited finances, the high architectural quality of the house may serve as encouragement for all families to dare for more.



▲ Keleti homlokzat

háztartási helyiség is, a mai kor igényeinek megfelelően. Minden megvan, ami kell, és ennyi épp elég: nemes mérték-tartás és logikus térszervezés.

A homlokzatokat a nyílászárók különböző módon való kiemelése rendezi, a felületek jól megtalált aránya egyensúlyt teremt. A természetes, szépen öregedő anyagok és a visszafogott színhasználat mellett a lábazat textúrája mint lágy szövedék adja a legfőbb karaktert a háznak. Az utca felőli homlokzat feszességét a nyílászárók játékosága oldja, míg a hátsó, használatában is nyitottabb tömegben a nagy megnyitások mellett karakteresebbé válnak a színek. Ez a harmóniát teremtő letisztultság visszaköszön a belső térben is, melynek különleges díszje az egyedi, kézműves mozaikcsempe; az igényes kialakítás a megbízók ízlését is dicséri.

Mindemellett számos finom részletet is rejt magában a ház: a közlekedőterek íves falai, a kültéri vakolat használata a konyha, fürdőszoba falfelületein használói szempontból egyaránt praktikus és szerethető. A főhomlokzatra kerti és biciklitároló került – éppen oda, ahol a leginkább szükséges. A tervező apró, figyelmes ötletei ezek, amelyek mégis hozzáadnak az egészhez, bizonyítván: egy „minimálházból” is ki lehet hozni a maximumot.

A ház átadásával a történet nem ért véget: a család időről időre hozzátesz valamit, a kerttel együtt formálja önerőből, családi segítséggel. A panel utáni új élet-tér új életformává válik: gyeptéglá helyett



konyhakert, garázs helyett diófa, kerítés helyett élőszövény növekszik.

Mindez jól példázza, hogy az emberi mőhóság szülte jellegtelen készházak helyett talán többet ér a józanság, egyediség és az a többlet, amit egy ilyen átgondolt és fenntartható ház kínál, és aminek keresése napjainkban a megbízó és az építész közös felelőssége.

A ház üzenete, hogy ami kicsi, az nem feltétlenül szűkös, ami egyszerű, az nem feltétlenül unalmas. Jó válasz egy megoldhatatlannak tűnő problémára, sőt több ennél: alacsony költségvetése ellenére is

magas építészeti minőséget képvisel. Kedvet, bátorságot adhat családoknak, hogy merjék megélni a saját történetüket.



A terv megvételt nyert 2020-ban a Nemzeti Mintaterv Katalógus pályázatán.

