



# A BUDAJENŐI MAGTÁR

Egy műemlék új élete

Építészet, szöveg:  
**Csóka** Balázs

Fotó: **Kedves** Zsófia

Külön tanulmányt érdemelne a régi magtárak jelenkori története Magyarországon, sőt Európában. Az egykor fenségesen elterülő, hatalmas épületek sorsa legtöbb esetben a pusztulás. Arányaiban kevés tulajdonos talál megfelelő új funkciót a sokszor nyomott belmagasságú, apró ablakos, fafödémés épületeknek. Budajenőn most egy műemléki besorolású épület menekül meg az enyészettől.

Az épület felújítása a Pest megyei műemlék-felújításokat bemutató Egy is mostra című kiadványban is szerepelt, és az idei évben a *Fiatalok Feketén-Fehéren 2017* vándorkiállítás bemutatott épületei közé is beválogatta a neves építészekből álló zsűri.





Építész tervező: **Csóka Balázs**

Megbízó: **Budajenő Község Önkormányzata**

Műemlék-felügyelő: **Klanciczay Péter**

Statikus tervező: **Sipos Csaba**

Gépész tervező: **Szalóky László,**

**Benes László, Székely Szabolcs**

Elektromos tervező: **Hegedűs Zoltán,**

**Szelik Zsolt**

Kerttervező: **Buella Mónika**

Tűzvédelmi szakértő: **Kerényi Áron**

Kivitelező: **Maros 35' Bt.**



A magtár a skót bencés rend uradalmának részeként épült a 18. század végén. Pontos építési ideje a mai napig nem ismert. Az 1782-es első katonai térképek még nem mutatják, az 1859-es katonai térképen viszont már egyértelműen beazonosítható az épület. A falakba számos középkori kőfaragványt építettek be, amelyek valószínűleg a török által lerombolt telki apátság romos épületeinek bontásából származtak.

A késő barokk stílusú épület eredetileg közel kétszer ekkora volt. A lépcsőház az

épület közepén helyezkedett el, azonban a II. világháború sérülései után a lépcsőház mögötti részt elbontották.

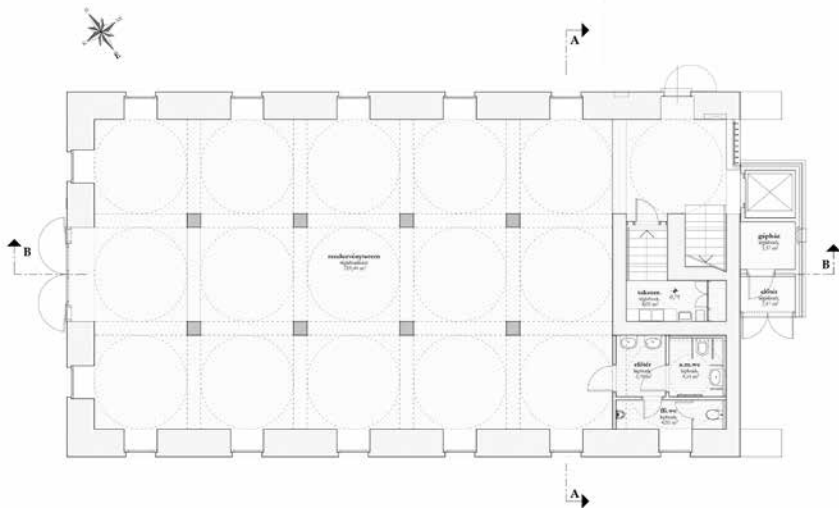
Az építmény a II. világháború után állami tulajdonba került, tárolási, sőt, egy időben ipari célokra is használták. Ebben az időszakban állapota folyamatosan romlott. A rendszerváltás után állagmegóvó munkálatokat végeztek az épületen, 2005-ben pedig országos építészeti és gazdaságtörténeti jelentőségét elismerve műemlékké nyilvánították.



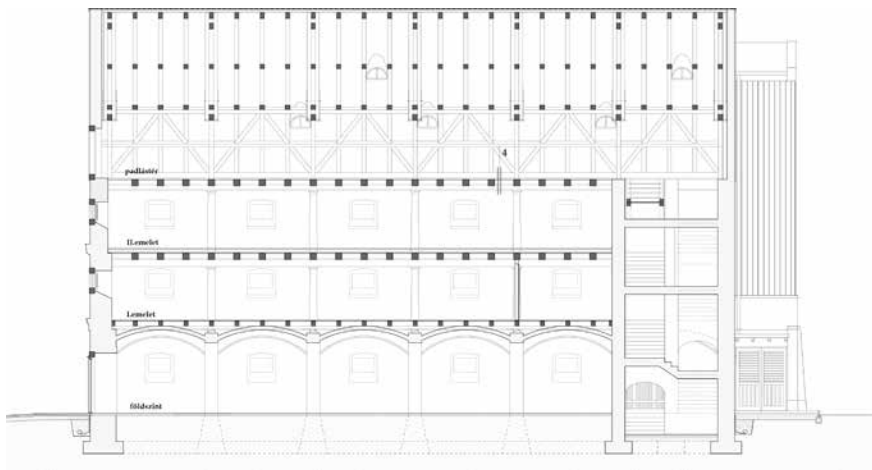




▼ Földszinti alaprajz



▼ Hosszmetszet



a Mariazelt Csíksomlyóval összekötő Mária zarándokúton fekszik, így a helyi igények, rendezvények mellett a település számít az ismét egyre népszerűbb vallási zarándokokra is. A magtár második emelete és a tetőtér a Kárpát-medencei nemzetiségi zarándoklatok kiállítótere lesz. A belsőépítészeti kialakítás folyamatban van (belsőépítész tervező: Vasáros Zsolt DLA). A felső szintek kiszolgálására az épület mögött egy lifttorony épült. Az utolsó ütem a kertrendezésé. Az épület telke is bővül: új tematikus park és egy vízi játszótér épül. Ezáltal az épület minden időben valódi központja lehet a környező falurésznek, és kiállítási tematikájának megfelelően országos szinten is megfelelő programokat tud majd biztosítani.

Az épület felújítására és hasznosítására ütemezett tervek készültek a műemlék-felügyelettel szoros együttműködésben. Az első ütem 2016-ban készült el. Ennek keretében megújultak az épület külső és belső közműhálózatai, homlokzata, és a gyönyörű földszinti csehsüveg-boltozatos tér, ahol egy mosdóblokk is épült. A homlokzaton felújításra kerültek a barokk kori kökeretes nyílások (az elpusztított kökereteket újragyártotta egy kitűnő kőfaragó), új kapuzat (tervező: Kuli László építész), és faablakok készültek. A nagyterem rendezvények, előadások, konferenciák, kiállítások megrendezésére lesz alkalmas. A második szinten ifjúsági és zarándokszállás kapott helyet a fafödém nagy térben, hálóteremmel, leválasztott vizesblokkal és teakonyhával. Budajenő



▲ Kaputerv: Kuli László



A skót bencés rend egykori hatalmas birtokközpontjának helyén ma családi házak állnak. A katonai felmérési térképekből tudjuk, hogy számos fa- és téglapületekből állt a majorság, ezekből azonban csak a magtár maradt meg. A II. világháború után először a majorságot kobozták el, területét pedig felosztották. Később a technikai fejlődés következtében a magtár funkciója is megváltozott: a mezőgazdasági tárolás-hoz más típusú épületekre volt szükség, így a település szélén álló, építészeti minőségében egész Magyarországon egyedülálló épület csehsüveg-boltozatos földszintjén szinterező üzemet rendeztek be. A kétszáz éves kökeretes nyílásokat a pillanatnyi igényeknek megfelelően rombolták le. A kőpilléreket szétvésték, az épület földszintjét bővítették, de a tetőszerkezetre nem ügyeltek. Ennek következtében az épület 2004-ig számos helyen ázott, rohadt.





▲ Fotó: Bélavári Krisztina

Az épület helyreállítása, funkcióváltása során az eredeti szerkezeti struktúrát jelentősen megváltoztató átalakításokról kellett dönteni. A meglévő faszervezeteket a szigorú tűzvédelmi előírások miatt cserélni kellett volna, az eredeti fafödémeket helyenként vasbetonra cserélni, a nehéz és durva pallóburkolatok helyett a mai igényeknek megfelelő burkolatot választani. A legnehezebb döntésnek az bizonyult, hogy az eredetileg szintenként egyben lévő tereket az új funkció miatt szét kellett választani... A belsőben az új anyaghasználat következtében a régi, durva ipari-mezőgazdasági és a beépített új szerkezetek izgalmas egyensúlya jött létre.

Az épület hátsó frontján a II. világháború idején megsérült épületrészt lebontották. Így a hátsó homlokzat, szemben a feszes szerkesztésű, népies hangulatot, tisztaságot árasztó többi homlokzattal, maga is egy torzó volt: a bontás után a lehető legegyszerűbb módon lefalazták. Erre az üres „álhomlokzatra” kellett egy liftet tervezni a hozzá tartozó gépház-

zal, tárolóval. A toronyszerű épületrész hozzáillesztése a tömörszerű, zárt szerkesztésű épülettömeghez felvetette az illeszkedés kérdését. A meglévő épület fehér vakolt falazatokkal, szürke lábazati vakolattal, natúr kőkeretekkel, zöld fa nyílászárókkal és bontott cserépfedéssel áll a falu szélén. Milyen anyaghasználatlaltal, tömegformálással lehet ezt a zárt tömböt kiegészíteni? Hasonlni kell az új épületrésszel, vagy élesen elütni attól? Megpróbálni folytatni egy kétszáz évvel ezelőtti gondolatot, vagy a kontrasztra építeni?

Az elkészült lifttorony próbál spekulációmentes választ adni ezekre a kérdésekre. Olyan megoldás megvalósítása volt a cél, ahol a hozzáértő, érdeklődő szem látja az új funkció okozta váltást a tömegformálásban, de az azonos (bár más arányú) homlokzati anyaghasználat, az önmagában izgalmas, mozgékony formálás eredményeképpen az új torony a meglévő épület szerves részeként, annak folytatásaként képes megjelenni.

A felújításnak köszönhetően a magtár kétszáz éves története folytatódik, és a jól megválasztott funkcióknak köszönhetően remélhetőleg nemcsak a település, de a régió egyik fontos kulturális centrumává is válik.



## EVENT CENTRE IN BUDAJENŐ THE NEW LIFE OF A GRANARY – BALÁZS CSÓKA

The Baroque granary of Budajenő was built by Benedictine monks from Scotland at the end of the 18th century. After World War II, a part of the building was demolished and the rest was used for industrial purposes, leading to a steady deterioration. During renovation, the facade was reinvented and a large hall, a pilgrims' dorm and an exhibition hall were added.

The most divisive decision was related to the necessity of splitting up the available space due to the new functions. Originally, each floor was occupied by a single room. The balance of old and new was realised by the thoughtful application of building materials. One of the most difficult items to integrate was the external lift tower, which was fashioned as a part of the facade looking towards the demolished wing. Thanks to careful renovation, the two centuries long history of the granary may continue and the well-designed new functions may turn the settlement into an important cultural hotspot in the region.

▲ Fotó: Frenkel Edwina