

MÚLT — JELEN — JÖVŐ

Az Építész háza

— a Makovecz Központ
és Archivum épülete

Szöveg:
Erhardt Gábor

Fotó:
Csernyus Lőrinc



E cikk írásakor, illetve a *Szerves építészet* című műegyetemi tantárgy előadásaira való felkészüléskor kellett rájönnöm, hogy a Mester épületeiről milyen kevés kész információ áll rendelkezésünkre. Egyfelől nagyon ritka a jó minőségű, ma is használható, dokumentáló erejű fotó. A fényképek többsége inkább egyedi beállítású, művészeti alkotásnak tekinthető. A fő közönség, azaz a laikus érdeklődők számára is értelmezhető épülettörténet gyakorlatilag alig lelhető fel. Makovecz szövegei, Ekler és Gerle interjúi, tanulmányai csak keveseknek adhatnak betekintést a Mester pályájába, épületeivel, az építészettel kapcsolatos gondolataiba. Cikkünk tárgya, az eredetileg magának és feleségének tervezett családi ház, a mostani Makovecz Központ és Archivum (a budapesti Városkúti úton mindenki előtt nyitva álló) épülete többszörösen is kiváló lehetőség mindezek pótlására... Különösen, hogy a látogatók száma, az általános érdeklődés minden előzetes várakozást felülmúl.

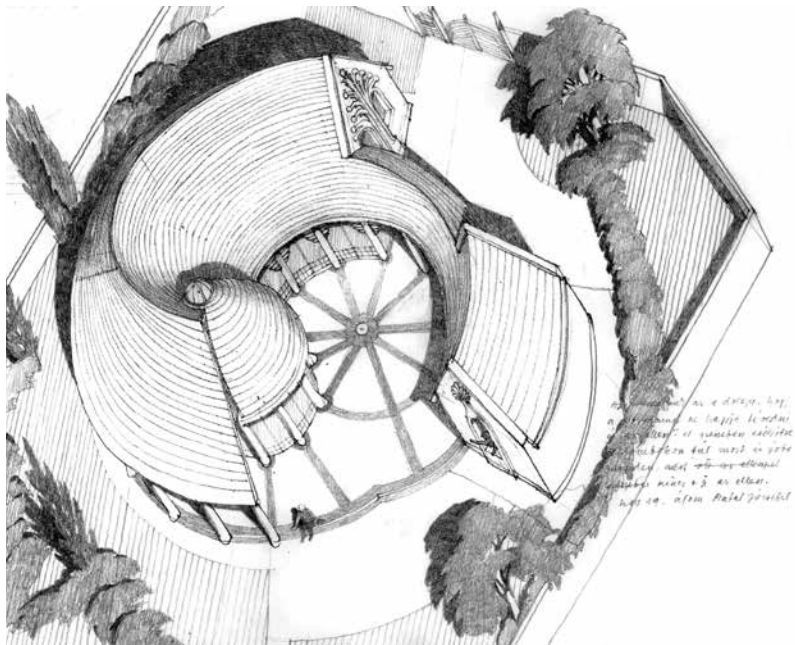


Örök kérdés, hogy az építész (saját magának tervezett) háza több-e önmagánál? Tekinthető-e automatikusan egyfajta credónak? A cikk írásának kezdetén az archívumban rendelkezésre álló néhány, datálatlan szabadkézi rajzból, illetve a terveket feldolgozó kollégáktól nagyon keveset tudtam meg az épület mögötti gondolatról. Így az a kép alakult ki bennem, hogy ez a ház nem az életmű csúcса, összegzése. Többször hallottam a Mestertől, hogy ő nem azoknak az embereknek tervez házat, akik a megbízással bejönnek az irodájába, hanem azoknak, akiké válniuk kell... Nem voltam benne biztos, hogy ezt a munkát önmagán is el akarta volna végezni hetvenévesen. Az épületben járva is olyan természetes, magától értetődő volt számomra, hogy ez egy a sok Makovecz-ház közül, és egyfajta szemérmességéből nem akartam belegendolni: bizony egy kitüntetett épületről van szó. Ez az Építész háza. Valóságosan és átvitt értelemben egyaránt. Aztán egyszer csak – mondhatni, véletlenül – megtudtam, hogy előkerült egy dosszié, tele az épület vázlataival, néhány fontos – a korábban ismert rajzok közé illeszkedő – láncszemmel. Ennek köszönhetően minden a helyére került. Jellemző momentuma ez az életmű a bevezetőben említett feldolgozatlanságának.



A múlt

Mint az sokak számára köztudott, a Makovecz Imre a Villányi úton lakott egy klasszikus, harmincas évekbeli bérház negyedik emeleti lakásában, gyakorlatilag szakmai pályafutása teljes ideje alatt. Életművében fontos helyet foglal el a saját maguk számára tervezett és épített Csipke utcai faház, ami meglehetősen közel van a Városkúti úti épülethez. Az apró, antropomorf, kis épület a pilismaróti Hoffmann-kunyhó mellé tervezett turistatelep lakóegységének terve szerint valósult meg. Bár a telekre azóta egy háromlakásos társasház épült Makovecz tervei alapján – a gyermekei számára – a kis épület még ma is áll. Hogy mikor és milyen okból merült fel a gyermekekhez közeli helyen építendő saját ház ötlete, nem tudjuk, és talán cikkünk szempontjából nem is annyira lényeges. Ahogy az sem, hogy a Városkúti úti buszvégállomásra nyíló saroktelek milyen, nem túl szerencsés adottságokkal rendelkezett, és ezek mennyiben befolyásolták a tervezés folyamatát. Természetesen fontos lenne mindennek dokumentálása, feldolgozása, de talán e cikk keretei közé nem illenek ilyen hétköznapi, profán dolgok.



◀ Távlati kép. Makovecz Imre rajza

▶ Alaprajzi vázlat, 2. változat.
Makovecz Imre rajza

A ház tervezése 2008 környékén zajlott. A korábban az egész családnak tervezett mártélyi nyaraló építészeti koncepcióját sokakkal szívesen megosztotta, de erről az épületről szinte semmit nem tudtak még legközelebbi kollégái sem. Építészeti releváns információval a tervek feldolgozó vándorépítésszek nem tudtak szolgálni.

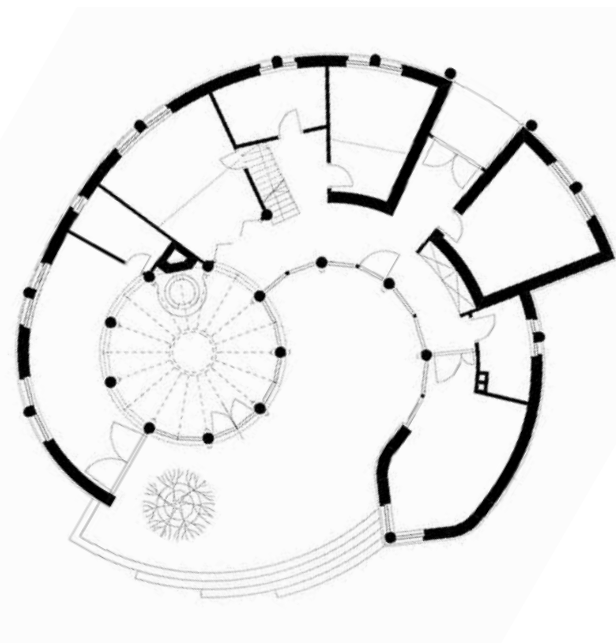
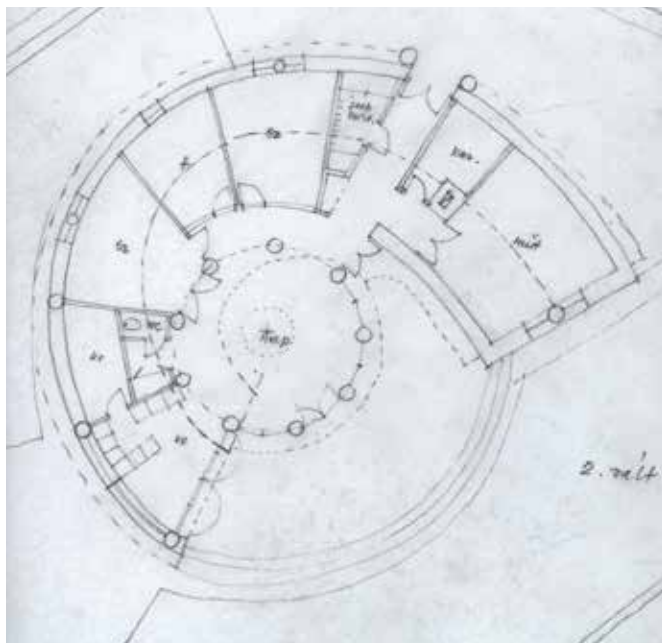
Az építési engedélyezési tervek Ferenc Attila, a kiviteli tervek pedig Arnóczki Imre Balázs vándorépítésszek készítették. A kivitelezést a Bau System kezdte 2009 tavaszán, de a munkát Böröcz István vette át és vitte végig. Az épület gyakorlatilag Makovecz Imre halálára lett teljesen kész, így ő már nem költözhetett be oda. A halálát követő évek – talán érthető, kegyeleti okokból – különösebb történések nélkül teltek, lassan kristályosodott ki az épület hasznosításának koncepciója.

A jelen

Az épület szerepének, mai jelentőségének felderítéséhez elengedhetetlen, hogy akár levéltári, muzeológiai részletességgel megismerjük az építményt, a tervezés folyamatát, és elhelyezzük azt az életműben. A közelmúltban előkerült, fent említett vázlatokból kiderül, hogy a Mester rendkívül fontosnak tartotta e házat. Hat szignifikánsan különböző alaprajzi változatról tudunk, amely nem feltétlenül állítható sorrendbe: a fejlődésben egyaránt voltak előre- és visszalépések, jelentős ugrások.

Végigtekintve a rendelkezésre álló terveken, megdöbbentő látni az evolúciót, ami a családi házaira nem feltétlenül volt jellemző. Többnyire egy alaprajz, egy metszet, két homlokzat és egy távlati kép állt a részletes tervet kidolgozó építésszek rendelkezésére. És jellemzően az oszlop-





▲ Alaprajz

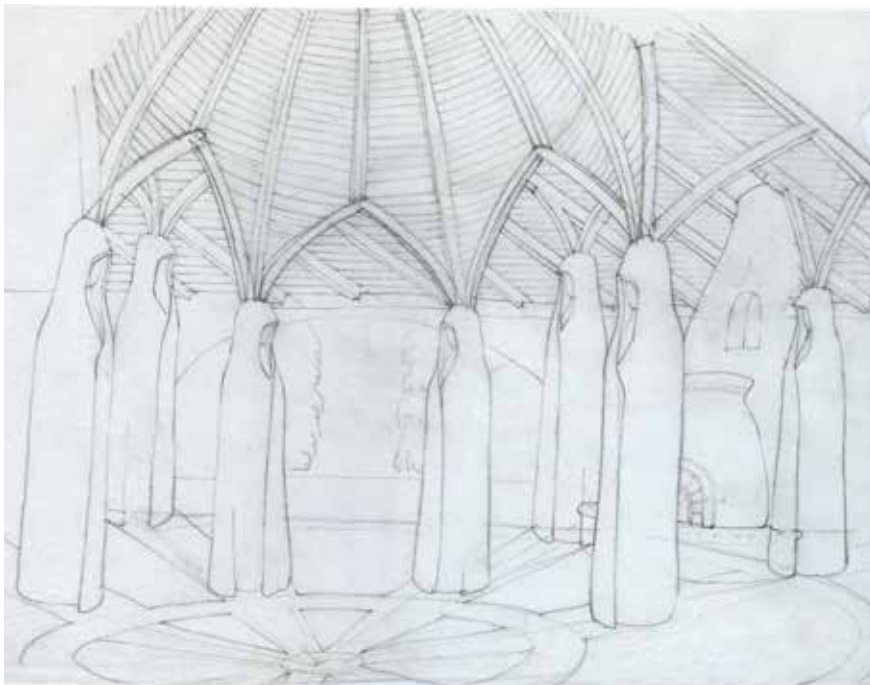


fejezetek valamifajta tanulmányai. A saját házánál azonban részletrajzokat készített a nappali felülvilágítójáról, a galériára vezető lépcsőről, a belső pilléerekről, a kerítésről, az el nem készült zsalugátekről, de még a lábazat egyedi elemeiről is.

A pillérek által határolt, kör alaprajzú nappalit egy étkező-konyha öleli körbe az utca felőli oldalon. A csigavonalú főtömegben ezután egy kamra kapott helyet, majd két hálószoba, egy általuk közrefogott fürdővel. E terek felett egy galéria fut, amelyet az unokáknak szánt a Mester. Így a felső szinten egy alternatív térsor jött létre, egybeolvadva az alsó hálókka. A hálók után következik az előtér, amelynek túloldalán a Mester dolgozószobája kapott volna helyet a tervek szerint. Mellette egy kiszolgálóhelyiség van, majd a felesége számára tervezett, hegyes szöggel záródó műterem. A terek nagy belmagasságúak, földem csak a fürdő és a kamra, valamint a gépészeti helyiség felett található.

Ez az alapképlet már az első vázlatokban is felfedezhető: a kör alaprajzú nappali, amelyről egy spirális vonalú „hosszház” fűződik le. Az épület kifelé jeltelen, íves fallal fordul, de befelé megnyílik, a fal helyét oszlopok és üvegezett felületek veszik át. Az első (nek feltételezett) változat jóval kisebb alapterületű volt a megvalósult épületnél, de már szinte minden funkciónak megfelelt.

A térszervezés fejlődési stádiumairól annyit érdemes leírni, hogy a felesége, Szabó Marianne textilművész műtermének megformálása, illetve az épület főtömegével való kapcsolata változott a legtöbbet. Illetve, ahogy fejlődött a terv, egyre több kiszolgálóhelyiség került



◀ Nappali, belső perspektíva.
Makovecz Imre rajza



bele: fűtési helyiség a műteremhez kapcsolódóan, egy kezdetben fedett-nyitott terű garázs, ami fokozatosan bezáródott, és dolgozószobává vált.

Ahogy nőtt az alapterület, úgy kristályosodott ki az életműben nem gyakori alaprajzi képlet: a kifelé zárt, íves fal mögött húzódó térsor, amelyet a belső oldalon egy íves, üvegezett folyosó szervez. Ez az épületet alapjában meghatározó közlekedőtér a fent említett helyiséggyarapodás miatt egyre hosszabb és differenciáltabb lett. Az első változatnál az előtérből még közvetlenül juthattunk a nappaliba, a megépült épületnél már egy három oszlopközös áramló teret találunk. Ez a bővülés értelemszerűen az oszlopok számának növekedését, azok mind hangsúlyosabbá válását eredményezte.

Apropó oszlopok: ennél az épületnél egészen egyedi, angyalformájú oszlopokkal kísérletezett a Mester. A megvalósult, azaz legkésőbbi változat metszetén fedezhetőek fel ezek az alakok, „ez!” felirattal. Egy gyönyörű belső perspektívát is rajzolt a nappaliról, illetve a kaput is ilyen angyalpár őrizte volna. Korábbi feltevéseimtől eltérően ez a motívum később került be a tervbe, nem az eredeti koncepcióból kopott ki költségcsökkentési, vagy egyéb okból. Az oszlopok kitüntetett volta megerősíti, hogy a nappali centrális tömege képezi a tudatosan megfogalmazott térsor közepét.

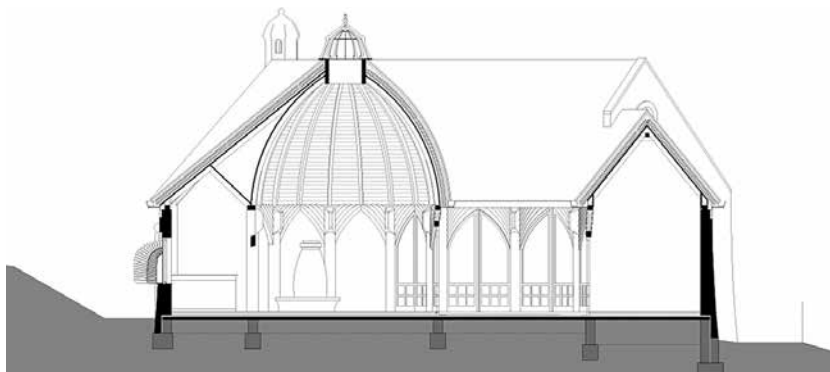
Az eredeti koncepció szerint az étkezőt, konyhát és hálószobákat magába foglaló főtömeg egy két végén oromzatos épület lett volna, amelybe bele volt illesztve a nappali kupolája. Később azonban

ez a kupola egyre hangsúlyosabb lett, és inkább a főtömeg tekeredett rá, vagy fűződött le róla, ha úgy jobban tetszik. Az egyik vázlaton a műterem gyakorlatilag egy különálló, szintén oromfalas tömegként szerepelt, amelyet csak egy fedett-nyitott nyaktag kötött össze a lakórésszel.

Sokat változott az épület másik vége, azaz az étkező is. Kezdetben kis alapterületű volt, de tartozott hozzá egy fedett-nyitott külső tér. A közbelső változatokon az oszlopos, talpig üvegezett falfelület kifordult az utca felőli íves falra is. Idővel ez a megoldás megszűnt: a fedett terasz beolvaszt az épületbe, az utca felőli fal teljes hosszában zárttá vált, csak a szobákéval megegyező ablaknyílások kerültek rá. Az ablak(pár)okra nagyon érdekes, középre nyíló faszalugáttereket tervezett a Mester, amelyek az építési engedélyezési terven még szerepeltek, de nem valósultak meg.

A kifelé zárt íves fal érdekes pontja a bejárat, amely kivételesen nem kapott hangsúlyos építészeti elemet, csak két oszlopot. Egy egyszerű beugró jelöli ki a bejárat helyét. Az épület kifelé tartózkodó, a zárt íves falat csak az ütemesen ismétlődő, egységes megjelenésű ablakok díszítik. Az épület erőteljesen befelé fordul, az udvar felé kitárul, a két karakter élesen elválik egymástól. Az épületet határoló felületek letisztultak, szokatlanul visszafogottak. Annál izgalmasabb a belső tér, amelynek összetettségét a bejárat beugró tetőzetének kettőzött kialakítása már megelőlegezi. Ez a „ház a házban” koncepció megjelenik az enteriőrben: az udvar felőli, íves közlekedő szimmetrikus nyeregtereje a belőle nyíló, nagy belmagasságú szobák felől belső tetőként jelenik meg, rendszeren, cseréppel fedve, ahogy az lenni szokott...

Megvallom, a fentiek – visszaolvasva – engem is meglepnek. Ismerve a Mester életművét, a házban járva természetesen, magától értetődőnek tűnik az épület kiérleltsége. Az eszközkészlete egyszerre sokrétű és harmonikus. Alaposan elemezve, az épület egyfajta sűrítménye Makovecz Imre építészetének, de nem



Metszet ▶

erőltetetten, hanem – mondhatni – játékosan, talán inkább magától értetődően.

Megrázó belegendolni, hogy – visszaautalva a bevezetőben említettekre – ezeket a terveket a Mester talán nem is magának rajzolta. Ezt a házat nem is magának tervezte, hanem nekünk, akiké Ő vált halála után. Egy házat adott nekünk, ahol természetes, otthonos környezetben találkozhatunk vele. Pátosztól mentesen. Talán érthető, hogy mire gondolok...

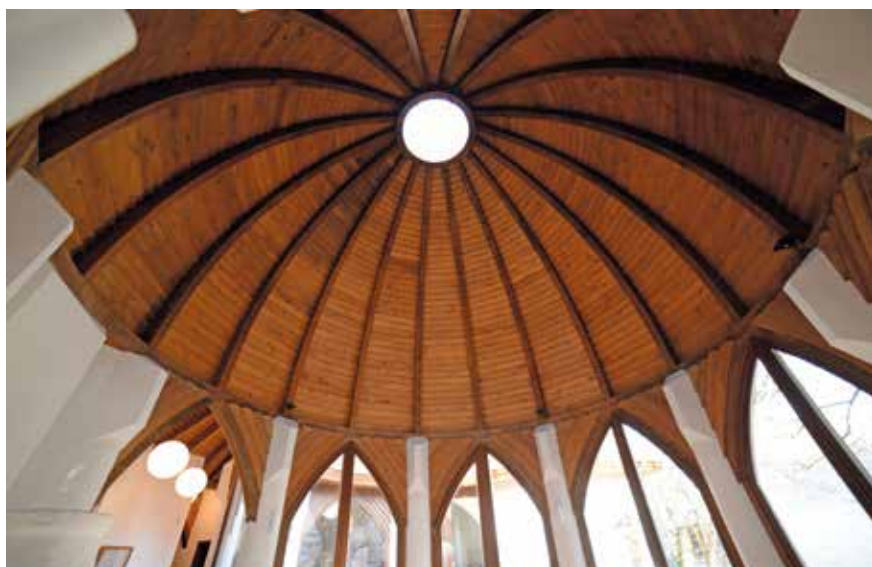
Helye az életműben

Az épület fentiekben kifejtett fontossága és a jövő meghatározása megkerülhetlenné teszi a kérdést: hol van a helye az életműben? Talán nem tévedek rossz útra, ha ezt formai, vagy inkább térszervezési szempontból próbálom megválaszolni, már amennyire tehetségemből telik.

Az ölelő motívum nem ritka a Mester életművében. Már első megvalósult épületénél, a berhidai vendéglőnél is élt ezzel az eszközzel. Ugyanakkor ilyen íves alaprajzú családi ház terve nem nagyon készült. Talán a szentendrei Király-ház épült hasonló, belülré fókuszáló alaprajzzal. Ennek azonban külső határoló falai merőleges rendben építkező egyenes falak és földig leérő tetők voltak, míg az íves vonalvezetés kizárólag a belső udvart övező üvegfalnál jelent meg. Itt a bejárat is hasonló diszpozícióban volt, de jóval hangsúlyosabb építészeti elemekkel lett kiemelve.

A centrális szerkesztésű központi térről lefűződő térsorra jó példa a visegrádi kemping fogadóépülete, illetve maga az erdei művelődés háza is. A budapesti Richter-házban a nappali tere központos az azt körülvevő íves térsorral, míg a Városkúti úti házban a nappali kimozdul a közép-pontból, ami a pillérsztás „eltolásával” volt problémamentesen a szerkezeti rendszerbe oltható. Nagyszerű megoldás.

A belső tetők kisebb középületeiben és családi házaiban egyaránt megjelentek, azok alkalmazása ebben az épületben inkább átgondoltságuk, következetes végigvitelük miatt említésre méltók.



Fontos megemlíteni a Janus-arcúságot, azaz a kifelé és befelé mutatott kép ket-tősségét. Ez a polarításban való gondolkodás a Mester világnézetére is jellemző volt, és sok konfliktust eredményezett az öt nem értőkkel.

Az épület legfontosabb elemének az oszlopokat érzem, amelyekről többféle részlettervet is készített a Mester. Többek között a megvalósult változatról is, de sajnos datálás nélkül. Több későbbi metszeten, homlokzaton is megjelenik a már említett angyalszerű oszlop, mind

a belső téren, mind az épület bejáratának két oldalán, mind pedig a kerítéskapunál. Az utóbbi esetben sajnos egyszerűsített formával, épített, vakolt kialakítással valósult meg, differenciálatlanul, a kerítés teljes hosszán ugyanazt az elemet használva. Tartok tőle, hogy a véghajrá pénzügyi megfontolásai miatt. A ház bejárata melletti oszlopok „egyszerű” faoszlopok lettek, a szatmári csónakos fejfákra hasonlító csúcsfargással. Az épületben pedig mindenhol a már említett, részletesen kirajzolt, egyszerű, antropomorf fejezetű vasbeton



oszlopok épültek meg. Ha lehet így fogalmazni, némi hiányérzetem ezeknél az elemeknél van. Vagy talán inkább megválaszolhatatlan kérdésem.

A jövő

Amint arról több helyen is hírt adtunk, az épület idén január 8-án megnyitotta kapuit a látogatók előtt, akik hétfő, szerda és péntek délután látogathatják meg a házat, díjmentesen, de értő (körbe)vezetéssel. Az egyik hálószobában a Mester egykori, Kecse utcai irodáját rendezték be személyes tárgyaival és mindennapi eszközeivel, de muzeológusi igényességgel. Zavarba ejtő helyzetben találhatja magát az a látogató, aki életében rendszeresen bejárt a Mesterhez. Volt szerencsém véletlenül aktív részese lenni egy alkalmi csoportvezetésnek, ahol is megtapasztalhattam e helyzet lehetetlenségét. Ahogy a Mester mondta: őt az a pillanat

érdeklí az építészetben, amikor az építés drámájának lezárultával megtapasztalja az Isten lépteinek távolodó hangját... Mindent átható tapasztalás ez ebben a térben, ebben a házban.

A kiállítási koncepció nevezhető elnagyoltnak, de vállaltan az. Élettel tölteni meg az épületet – ezt tekinti elsődleges feladatának, és bizonyára ezt várná el a Mester is. A kiállításszerű kialakítás, a kész információk közlése szemben áll a működtetők szándékával: sokkal fontosabbnak tartják, hogy a látogatók kérdezzenek..., és választ kapjanak.

Az archívum jóval több szeretne lenni egy emlékszobánál. A koncepció formálódik, mára az intézményi háttér is létrejött, köszönhetően az eseménydús három év erőfeszítéseinek. Az épületet a Magyar Művészeti Akadémia Művészetelméleti és Módszertani Kutatóintézete vásárolta meg a családtól. Ez a szerve-

zet finanszírozza a mindennapi működést, az előzetesen meghatározott programok költségeit. Az épületben tárolt hagyaték, annak szerzői jogai a család tulajdona, a hivatalos kezelő azonban a Makovecz Imre Alapítvány, amelynek kuratóriumában a családtagok mellett Kálmán István, valamint Csernyus Lőrinc és Sáros László építész vesz részt a mindennapi munkában.

A család kimondott kérésére az alapítvány nem siet el a ház szakmai koncepciójának kidolgozását. A szellemi tartalom kikezdetlenségét tartják elsődlegesnek. A tapasztalatcsere érdekében felvették a kapcsolatot hasonló európai intézményekkel. Az építész közeli barátai, munkatársai bevonásával zajlik a programalkotás, ami nem feltétlenül kapcsolódik mindenben a kormányhatározatban foglaltakhoz – kiegészíti, gazdagítja azokat.





Pedig a kormányhatározatban foglaltak is éppen elég tennivalóval látják el az épületben dolgozókat. Az előre nem várt érdeklődés, a látogatók vezetése, a bejelentett szakmai csoportok fogadása az öt alkalmazott idejének jelentős hányadát tölti ki. Nekik emellett feladatuk az archívum kezelése, az életmű még napjainkban is előkerülő darabjainak digitalizálása, rendszerezése, az időről időre felmerülő közlési igények kielégítése. Emellett foglalkoznak a Makovecz- épületeket ismertető útikalauzok anyagának gondozásával, ami részben egy kiadvány összeállításából, részben pedig az útvonal állomásain kihelyezendő, megfelelő információs anyagok elkészítéséből áll. Több tematika szerint zajlanak a Mester hagyatékát bemutató egyéb kiadványok, könyvek szerkesztési munkái. Rendelkezésre áll egy ösztöndíjkeret is, amelynek meghirdetését azonban

meg kell előznie az ország felsőoktatási intézményeivel való kapcsolatfelvételnek, és természetesen a releváns határon túliakkal is. Rendeződött a Makovecz Imre tervezte épületek fotóanyagának szerzői, felhasználói jogi háttere: az archívum rendelkezik szinte az összes ilyen felvétellel.

Mindemellett elkezdődött a legfontosabb: a hagyaték élővé tétele, különböző rendezvények szervezése a házban. A közeljövő feladata a kapcsolatok kiépítése a kerület oktatási intézményeivel, hogy az épület a közvetlen környezete számára is élő kulturális helyszín legyen. Iskolapedagógiai foglalkozásokkal, rajzórakkal tervezik ezt megtenni. Jelentős az igény antropozófiai tárgyú előadásokra, és folyamatosan érkeznek az előre egyeztetett szakmai csoportok, tévéstábok. Erre az épület terei teljes mértékben alkalmasak,

de akár a csendes üldögélésre, a formálódó könyvtár köteteinek áttanulmányozására is. Sürgősen orvosolandó hiányosságot e téren tapasztaltam: nemcsak helyben olvashatóvá, de megvásárolhatóvá is kell tenni a Mester építészetével és a hazai szerves építéssel foglalkozó fontosabb könyveket, kiadványokat, folyóiratokat.

Amint a fentiekből kiderül: lehetséges, hogy a külső szemlélő számára az út elején jár az intézmény, de a történet szereplőinek belső vívódásain túl vagyunk. Valamennyiüket azonos cél vezérli: Makovecz Imre szellemi és tárgyi hagyatékát mindenki számára megismerhetővé és átélhetővé kell tenni. Elsősorban személyes kapcsolatokon keresztül. Feladat van bőségesen, szerencsére forrás is, de a történet sikeres folytatásához mindannyiunk jelenléte, véleménye fontos és meghatározó...

MAKOVECZ MEMORIAL HOUSE

This is the house of the architect, both factually and figuratively speaking. Initially scheduled for completion in 2008, Imre Makovecz had passed away by the time construction ended, dashing his plans to move in with his wife, a textile designer. The sketches showing the evolution of the building, the detailed drawings of column headings, skylights, unfinished shutters, stairs, pillars and unique footing elements indicate that the Master intended this building to be a distinctive piece of architecture and a culmination of his work laid in designing family homes. On January 8 this year, the building was inaugurated as a Makovecz memorial house. The space of one of the bedrooms was used to recreate, with curatorial precision, the former Kecské Street office of the Master, complete with his personal belongings and household objects. Also, the Makovecz archives were moved to the memorial house as well. The building was purchased from the Master's heirs by the Research Institute of Art Theory and Methodology of the Hungarian Academy of Arts. The day-to-day operation of the memorial house and related events are funded by this organisation. Although the property rights of the heritage stored in the building belong to the family, the official operator is the Imre Makovecz Foundation.