

Építész:

Bártfai-Szabó Gábor

Tervezőtárs: Nagy Mariann

Statika: László Zoltán

2012



## HÁZ A PATAKPARTON

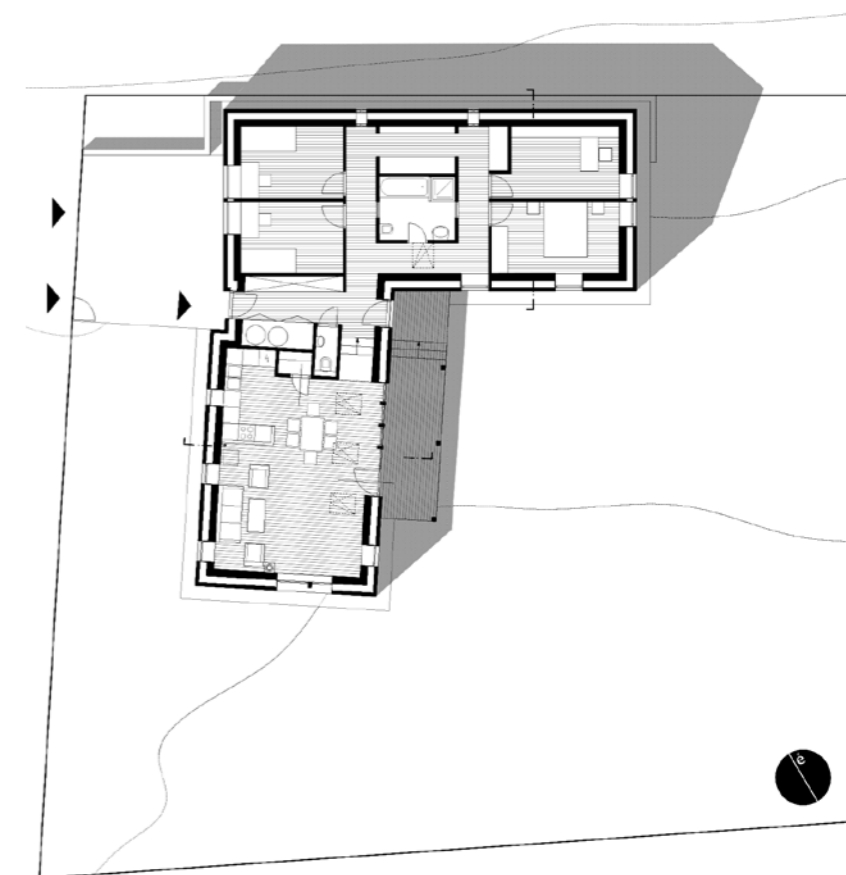
### Ökológia kontra esztétika?

Építész: **Bártfai-Szabó** Gábor | Szöveg: **Dénes** Eszter | Fotó: **Dénes** György

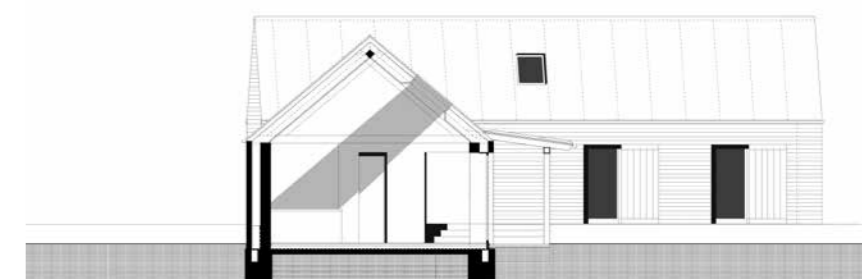
Az egykor önálló faluként létező, ma már Szentendrével egybeépült Izbég rendszerváltáskori tájidegen „sebei” és mai „percházai” között egyszerűséget és nemességet képvisel a Bükkös-patak völgyében álló földszintes, nyeregtetős, bontott téglalaburkolatú ház. A kíváncsi tekintetek előtt nem rejtje az errefelé szokásos embermagas tömör kerítés, büszkén hirdeti a mindenki számára nyilvánvaló tény: ez egy család otthona. Mily szokatlan: e ténynek éppen megfelelő méretű és arányú, megálmódított a tudatosság és az észszerűség vezérelte, nem a konvenciók, múló divathullámok. Az épület maga két tömönlat és egy gondolatjel: két egyszerű nyeregtetős tömeg, egy lapos tetős, fémlemezzel fedett bejárati tömeggel összefogva. A déli szárny hangsúlyos eleme a határozott formálású kémény, és a fix faárnyékolókkal ellátott nagy üvegfelület.

Bártfai-Szabó Gábor számára a téglalaburkolat – bontott téglalaburkolat – családi házain különös hangsúlyt kap. A méretkoordináció és a falazási szabályok logikája folytán a téglalaburkolat nem kedvez az extrém formák használatának, fegyelmességét kölcsönöz. Ez a preferencia egybeesett az Írországból hazatelepülő építetők igényeivel, akik számára a fenntarthatóság gondolata mellett a téglalaburkolat melegséget sugárzó, szépen öregedő struktúrájának kihasználása alapvetés volt. Az építéssel manapság együtt járó anyagi és formai pazarlásra adott józan válaszként együtt döntöttek a bontott téglalaburkolat alkalmazása mellett. A helyi szabályok alapján ezt ugyan kezdetben nem támogatta Szentendre főépítésze, azonban a kellő indoklást követően a tervszűri már meggyőzhető volt, hiszen a meglévő szövetbe való illeszkedés nem a szabályok egységesítéséből fakad elsősorban, hanem a minőség megteremtéséből.

A valódi szükségletekhez igazodó alaprajz funkcionális rendet tükröz. Az L-alak egyik szárnyában a család életterületét szolgáló nyitott fedélszékes nappali-étkező-konyha, az ehhez enyhe szinteltolással kapcsolódó másik szárnyban a háló- és dolgozószobák kaptak helyet. A védett



▲ Alaprajz



▲ Metszetek



2017 év végét írjuk, gőzerővel készülnek a szűkre szabott határidőre a településképi arculati kézikönyvek, jómagam is nem egy ilyen mű szerzője vagyok. Sosem gondoltam volna, hogy a legnehezebb feladat a szerkesztés során nem az egyedi rajzok elkészítése, vagy a lelket melengető, meggyőző szövegek összeállítása lesz, hanem az átlagpolgár számára is elérhető – mind költségvetésében, mind programjában – jó példák felsorakoztatása. A hazai építetők rendíthetetlen törekvése még ma is, hogy – akár erejükön felül – minél bonyolultabb és nagyobb házat birtokoljanak. Ezt erősítik az építészeti témájú magazinok is, olyan – kikapcsolódást bejelentve, ami csak

a felső tízezer sajátja. A keretet sosem a valós igények szabják, a bővíthetőség nem szempont. Az energiatudatosság kimerül a falak külső oldali féktelen hőszigetelésében, melynek településképi hatásai egy külön cikket érdemelnének. A passzív energiahasznosítás ismeretlen fogalom, magára valamit is adó építetők mindenhez valamilyen gyártmányt, terméket, berendezést tart szükségesnek. Vannak, akik az épülettömeget csak egy erőltetett energiatakarékosságnak engedelmessé formálják, megint mások az előbbire fittyet hányva, kizárólag az aktuális építészeti divatot követik. Pedig az építészeti minőség, a praktikum és az esztétika nem egymást kizáró fogalmak.



belső udvarra nagy nyílásokkal fordulnak a nappali és a közlekedők terei. Bárhol is tartózkodik az ember a házban, mindig egy pillantásra van a természetvédelmi területtel egybeérő kertetől. A napfény felé forduló fedett terasz véd az esőtől, nyáron hűvös árnyékot ad. Az igényes belső kialakítású, emberléptékű terek számos izgalmat rejtenek magukban. Igazi különlegesség a szobák ölelésében fekvő, két oldalról megnyitott kis fürdőszoba, és a praktikusan átjárható háztartási helyiség. Az egész házat átjárja a természetes fény, melyet a belső helyiségekben fénycsatornák biztosítanak.

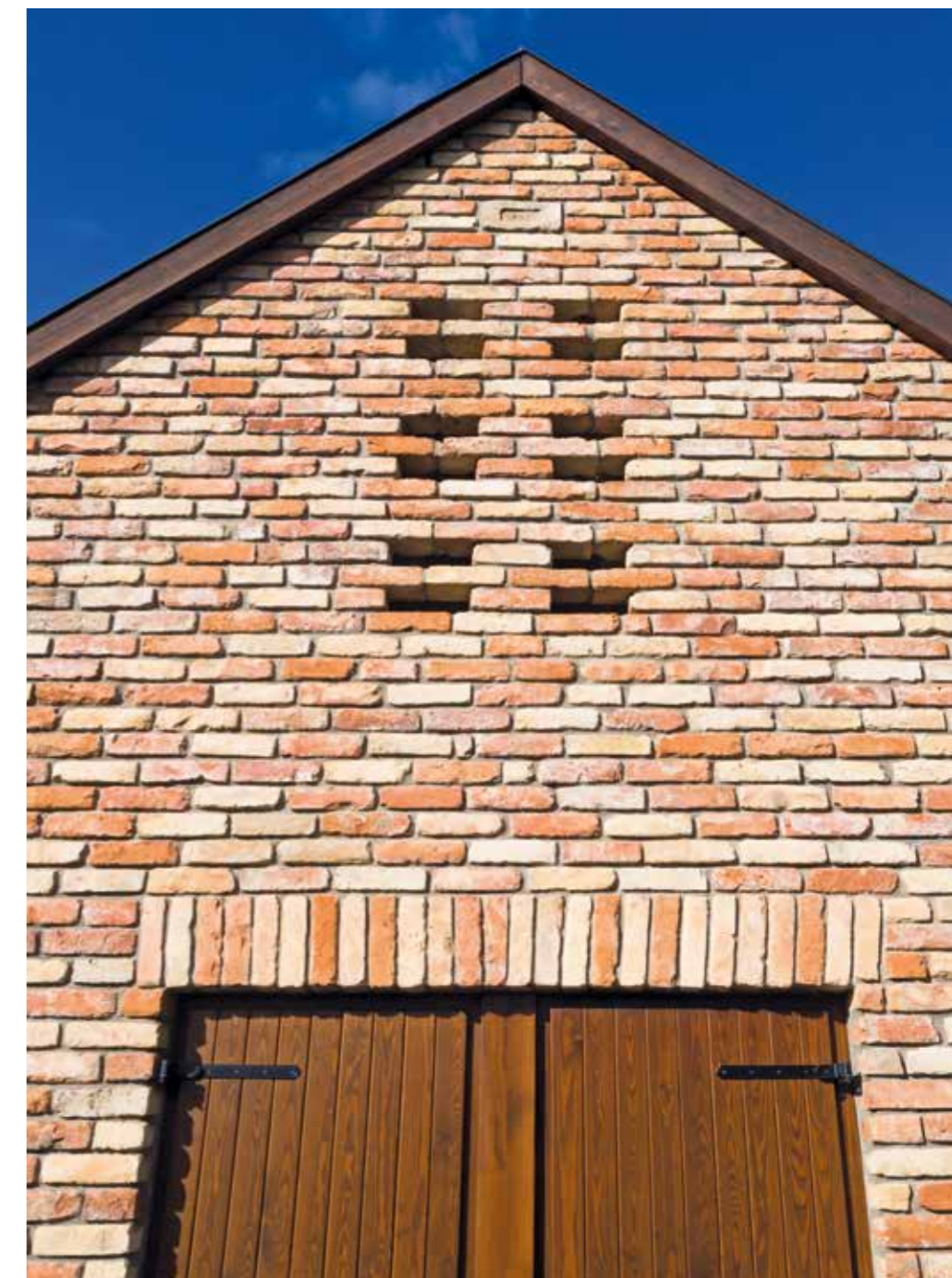
Ez az otthon azonban jól példázza, hogy a valódi szükségletek felismerése, egy korszerű ház tudása is lehet érték, mi több, státuszszimbólum. Az épület rugalmasan képes alkalmazkodni a család jövőbeni igényeihez: a hálószobák feletti tetőtér beépíthető, a telek mérete pedig további bővítést tesz lehetővé. Igazi ökológiai gondolkodást tükröz az anyaghasználat mellett az alacsony energiafogyasztású épület szerkezeti kialakítása: a tizenkét centiméteres külső bontott téglafal és a huszonöt centiméteres belső tartófal között cellulóz hőszigetelés van. A ma oly divatos szálas vagy polisztirol alapú hőszigetelés helyett alkalmazott környezetbarát szigetelőanyag újrahasznosított újságpapírból és természetes adalékokból áll, beépítése során nem keletkezik hulladék. A hatvancentis falnak és az átgondolt elhelyezésű, hőszigetelt üvegezésű, zsalugáterrel árnyékoló fa nyílászáróknak köszönhetően az épület hőszigetelő értéke kiváló, mégis mentes a passzív ház minden kötöttségétől és hátrányától. Bár a nappaliban elhelyezett légfűtési pelletkályha már önmagában felfűti a házat, e mellett hőszivattyú biztosítja a fűtést és a meleg vizet. A nappaliban és a közlekedőkben padlófűtés, a szobákban mennyezeti fűtés járul hozzá a megfelelő komfortérzethez. A kezdeti elvárásoknak megfelelően az épület fenntartási költsége töredéke egy hagyományos épületének.

Az egyszerűség nemessé tesz. A hagyományos vidéki ház titka a méretek és az



arányok harmóniájában rejlik, melyet kiválóan példáz a bemutatott családi otthon. Az építészeti álom ezúttal nem lépte túl a valós igények és lehetőségek kereteit, a funkció és az építészeti formálás áttekinthető, egyszerű. Az időtállóságra való törekvés nem csak a ház anyagaiban érhető tetten, szellemi értelemben is túlnövi építészeti heterogén környezetét.

A fővárosi agglomerációt elidegenítő, arctalan építészet erdejében Bártfai-Szabó Gábor építész szentendrei házat a tiszta és józan formálás mellett a szemlélőt megnyugtató időtlenség jellemzi. Helyes, azaz helyén való: ez elsősorban a lépték világa, mely a szabályozási terv száraz előírásain túlmutatva sokkal inkább az adott közösségben való viselkedés minősége.



#### GÁBOR BÁRTFAI-SZABÓ – HOUSE AT THE STREAM

Architectural quality, practicality and aesthetics are not mutually exclusive. The secret of this traditional country house lies in the harmony of dimensions and proportions. The house is easily customizable to the future needs of a growing family, by offering an empty loft above the bedrooms and a lot of extra space in the garden for future construction. Through low energy consumption, a clever choice of material and careful structural design, the house reflects an honest effort at ecological efficiency, realized, among other things, through the application of an environmentally friendly heat insulating layer of cellulose laid between the outer brick wall and the internal structural wall.