



▲ fotó: Csernyus Lőrinc

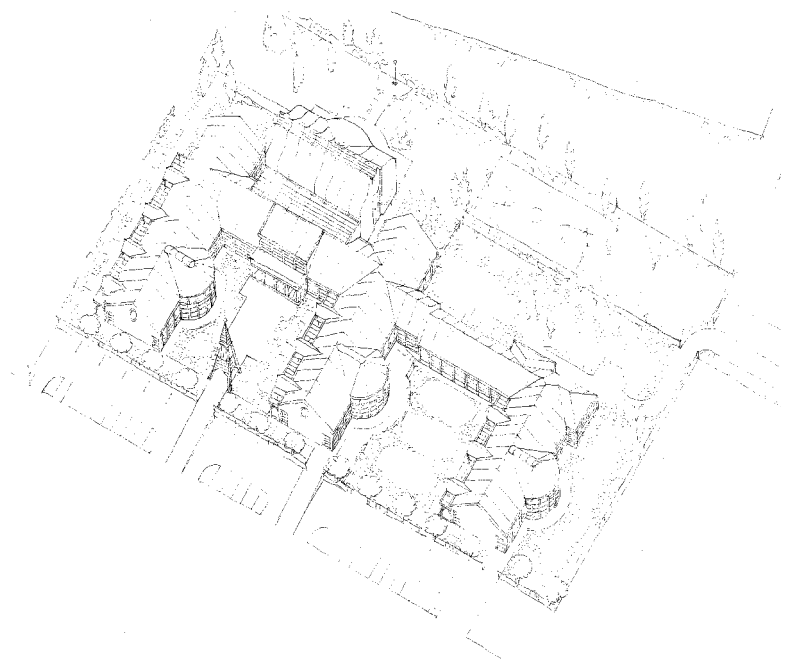
# MEGÉPÜLT ÓVODA, TERVEZETT ISKOLA

Csörög új faluközpontja

Szöveg, építészet, fotó:  
**Beöthy Mária**

„Új életet kell építeni a semmi helyén úgy, hogy elővesszük a régi képeket, bejárjuk a vidéket, és a múlt metamorfózisát letesszük a leromboltak helyére. Ez hosszú, szívós munkát igényel, és a megrendelő város, község következetes, értő támogatását, akaratát.”

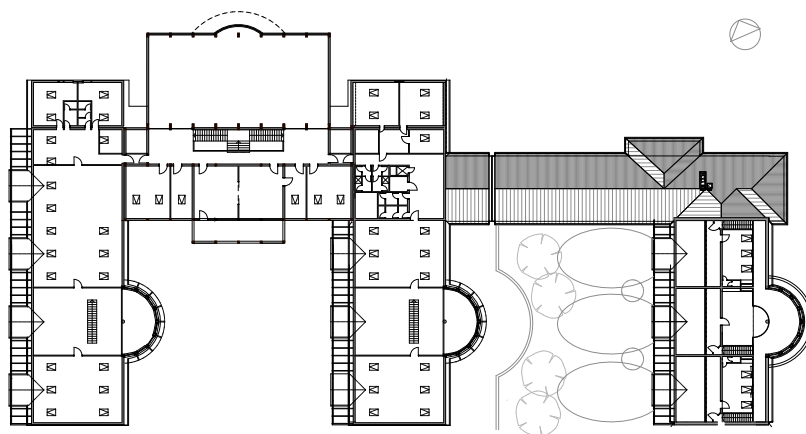
Makovecz Imre: Múltátalakítóknak  
(Országépítő, 2010/4 )



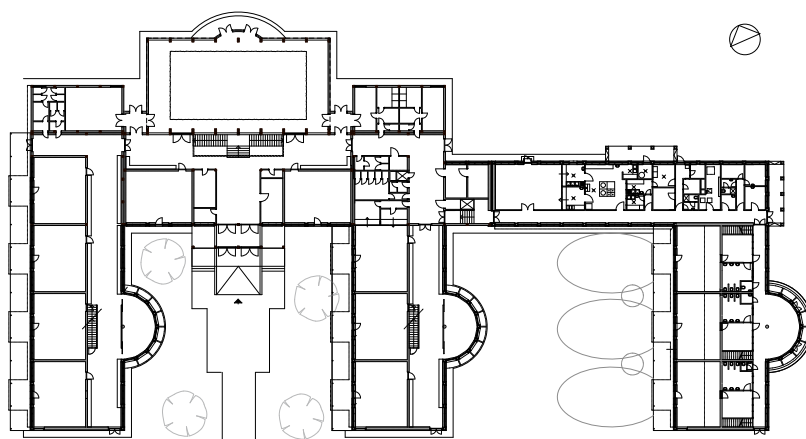
Csörög község a Dunától keletre, Váctól 4 km-re, a Cserhátból induló lankás hegyoldal és a Hartyán-patak által határolt területen helyezkedik el. Neve a „csörge, csermely” szóból származik, a patak vízének csörgedezésére utalóan. A kúp alakú hegy oldalában a középkortól szőlőt termesztettek, egykor híres borvidék volt. A „hegygazdaság” neves szőlőbirtokosai között tartották számon a Mayerffy családot és Tragor Ernő sződi plébánost, akik jó példával szolgáltak a helybelieknek a szőlőgazdálkodás terén.

A 2300 fős település korábban Sződhöz tartozott, 2002-ben vált önállóvá. Az erdei kápolnán, orvosi rendelőn és egy családi ház méretű hivatalon kívül nem rendelkezett egyéb intézménnyel. A falu fejlesztésére vonatkozó tervezési folyamat a rendezési terv készítésével indult. A célkitűzéseket az önkormányzattal közösen állítottuk össze. Az egyik legfontosabb feladat az új központ elhelyezése volt a hiányzó intézmények telepítéséhez. Erre a célra az orvosi rendelő szomszédságában Tragor Ernő egykori kúriája melletti, beépítetlen, enyhén lejtős területet jelöltük ki. A rendezési tervvel párhuzamosan beépítési terv is készült az oktatási, sport- és kulturális létesítményekre pavilonrendszerben, udvarok köré szervezve – a pénzügyi lehetőségek függvényében több ütemre bonthatóan.

A központ első ütemeként a 75 férőhelyes óvoda épült meg 2010-ben a falu nagy örömeire. Az L alakú épület földszintjén, a keleti szárnyban helyezkednek el a foglalkoztatók, öltözők, mosdók, az északi szárnyban a kiszolgálóhelyiségek. Mivel ez az épület a falu első oktatási intézménye, így a felmerülő igényeknek megfelelően a félköríves előcsarnok többcélúan is használható. A galériaszint közösségi tereket tartalmaz felzárkóztató oktatásra, továbbképzésre. A homlokzat természetes anyagokkal alakított, a téglaburkolatú épület cseréppel fedett, az üvegfalak szerkezete, a kijárat terasz burkolata, az előtetők közötti árnyékoló pergola fából készült. A beépítési terv szerint második ütemben



▲ emeleti alaprajz



▲ földszinti alaprajz

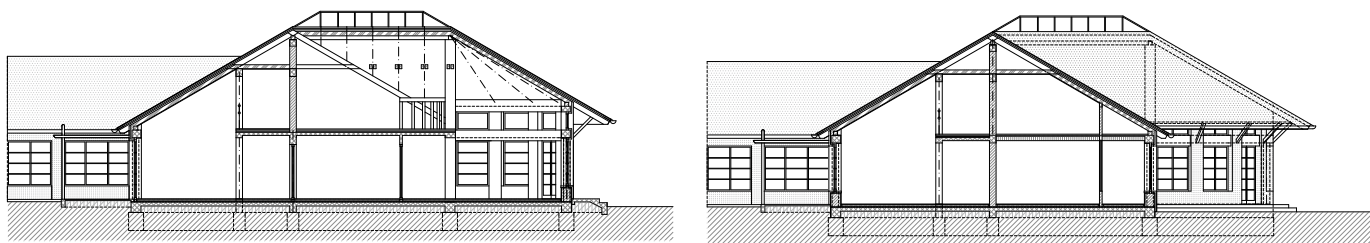
valósulhat meg – az óvodához csatlakozóan – az U alaprajzú iskola további két, esetleg három építési szakaszra bonthatóan. Az első szakaszban épülne fel L alakban a négy tantermes alsó tagozatú iskolaszárny az óvoda játszóudvarát határolva – északi irányban kiegészítve a többcélú tornateremmel, amely mobil berendezéssel faluházként is szolgálna rendezvények, színházi előadások tartására. Ezt követően létesülhet a négy tantermes felső tagozatú iskolaszárny az iskolaudvar nyugati tervfalát képezve. E szabadterei rendezvények

tartására alkalmas udvari terület a falu központi főtére is lehet.

Az emeleten előadóterem, a tetőtérben a számítógépterem, illetve könyvtár alakítható ki. A szerkezeti méretrend, a homlokzatképzés részletei, a félköríves térbővület, a tervezett anyagok, a nyílászárók kialakítása megegyezik az óvodánál alkalmazott megoldásokkal.

Az oktatási, sport- és kulturális központ tervezési koncepciója megfogalmazásánál





▲ metszetek



– a környezetet ölelő szelíd, lankás, napsütötte tájba simulva – a múlt szerves, harmonikus folytatása volt a célom, bár Csörög területén nem sok történelmi emlék található. A hajdani szőlőbirtokok udvarházai, kúriái vagy elpusztultak, vagy átépítették őket.

Az egykori Tragor Ernő-kúria is megváltozott. A földszintes U alakú épület 1810 körül létesült klasszicista stílusban, az 1960-as években nagymértékben átalakították, napjainkban használaton kívül van. A mellette lévő, 1920 körül épült tég-

laburkolatú présház – leromlott állapotban – még áll. E két szomszédos épület léptéke, arányai, alaprajzi szerkesztése, anyaghasználata – a mai építészeti formanyelv szerint átfogalmazva – épült be az új létesítményekbe.



Az óvoda és az iskola épületegyüttese kettős U alakot formál az utca felé megnyitott udvarokkal, a meglévő udvarház alaprajzára utalóan. A részletmegoldások – bejárati nyitott tornácok, ormfalazás, tetőhajlás, természetes anyagok használata – a hajdanvolt hangulatot idézik, az árnyékoló fa pergola az egykori szőlőtermesztő vidék lugasaira utal.

Reménykedünk, hogy a jövőben folytatódik a központ teljes kiépítése. Álmaink szerint egyszer talán megvalósul az elhanyagolt kúria és gazdasági épület rekonstrukciója is, méltó felhasználással. Így a múlt öröksége nemcsak szép emlék maradna, hanem tovább élhetne a jelenben.

## KINDERGARTEN BUILT, SCHOOL PLANNED THE NEW VILLAGE CENTER IN CSÖRÖG

Mária Beöthy

The 2,300strong settlement became independent a few years ago. The development of the village started with the reconstruction of the center and the creation of a site plan for missing institutions. Based on plans by Mária Beöthy, the kindergarten was the first of many buildings to be erected, in 2010. In the second step, a school will be attached to the kindergarten in several phases of construction. The multipurpose gymnasium would serve as a community center while its courtyard could become the main meeting point in the village.