



▲ Gere ház, Felsőhegy, építész: Valkay Zoltán, 2007

A HEXAÉDER JEGYÉBEN

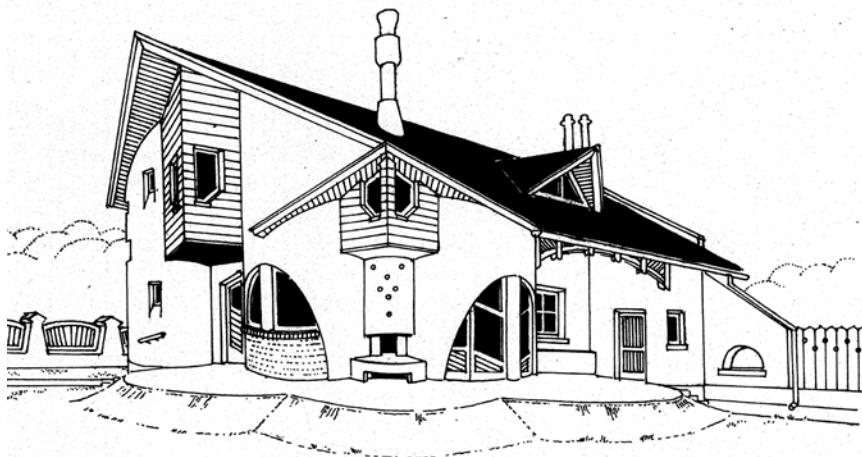
Föld elem és regionalitás a Tisza mentén

Valkay Zoltán

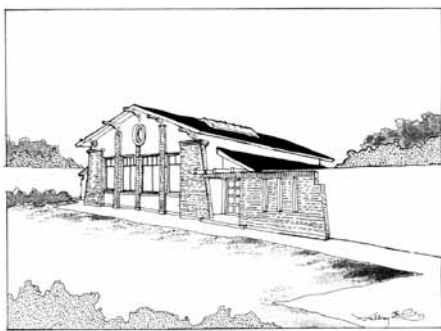
UNDER THE SIGN
OF THE HEXAHEDRON

THE EARTH ELEMENT
AND REGIONALITY
ALONG THE TISZA RIVER

The traditional Winter Meeting of Friendship attended by Hungarian architects from Vojvodina was organized for the 9th time in Magyarkanizsa on 14 March 2015, with the following motto: The earth element and architecture - a discourse on earth, homeland, groundlevel, the quality of being earthbound and earth architecture in general. The meeting was opened by architect Zoltán Valkay, known for his strong advocacy of organic thinking, the local colour, language and context as well as vernacular traditions in architecture.



▲ Rekecki ház, építész: Valkay Zoltán



◀ Nagy József műterme, építész: Valkay Zoltán, 2008

A vajdasági magyar építészek hagyományos magyarkanizsai, immáron IX. Téli Baráti Találkozóját Tóth Vilmos és Valkay Zoltán szervezésében a föld elem jegyében rendezték meg 2015. március 14-én a Művészetek Házának pinceszobájában. A tavaly megkezdett új sorozat első részében a fürdőkön keresztül a víz princípiumát idézték meg, melynek folytatásaként az idei találkozó mottója A föld elem és építészet – Társalgás földről, szülőföldről, földszintességről, földhözragadtságról és általában a föld jellegű építészetéről volt. A nyitóelőadást, amelynek összefoglalója az alábbiakban olvasható, Valkay Zoltán tartotta. Valkay Zoltán építész az Athanor Építészműhely vezetőjeként – 2012-ig a magyarkanizsai Domus iroda tagjaként, amelyet az „alföldi építészet zugiskolája”-ként is emlegetnek (Országépítő melléklet 2006/1) – egy alföldi, mondhatni, síksági karakterű szerves építészeti nyelven gondolkodik. „A hajdani tanyasi zugiskolához hasonlóan beszéljük a szerves építészeti tájszólást” – nyilatkozta néhány évvel ezelőtt. „A síksági táj építészeti anyanyelvének hangulati megegyezést és hasonlóságot tükröző építészeti metaforáit; például a parasztház, a boglya, a szárkúp, a hajó, a kemence, a kas, a jurta, a szélmalom, a siló, a göré reminiscenciáit szorgalmazom házépítéseimben. Lényeges számomra az »örök formákra« emlékeztető jelenséglég bevezetése az alkotás folyamatába. Kedves és beszédes munkáimnak számít a zentai Millenniumi emlékkút és emlékkereszt (2000), a zentai Alkotóház (2003), a magyarkanizsai Cnesa új épülete (2006–2009), valamint a számomra legmagasabb esztétikai fogalmat; a »kemence-esztétikát« megtestesítő oromparti Gere-féle szállásház (2006–2007). A felsorolt épületek mindegyike szerves része »építészeti énemnek«, némelyik jelszerűsége végett, némelyeknek »ezotériája, építészeti meseje« a fontos számomra” – vallotta ars poeticájában. A Domus iroda alapítójával, Tóth Vilmossal együtt küzd a szerves építészet vajdasági térhódításáért, a szerves gondolkodás által ihletett, helyi jellegű és nyelvezetű, kontextust tisztelő, a népi építészeti hagyományokat figyelembe vevő

architektúráért. A Zentai Városi Múzeum munkatársaként folytatott kutatásainak eredményét a 2002-ben megjelent Zenta építészete című könyvében foglalta össze. Jelenleg az építmények allegorikus-szimbolikus jelentésrétegeit kutató helyi építészeti nyelv kidolgozása foglalkoztatja.

Mottó: „Az Alföld a nap-tűz és a föld [sár] elem megélésének alkímiáját hordozza magában...”

Mint általában a primer erejű elemekről; így a földről sem túl sokat tud az ember. A primácia és ősi számunkra titokként manifesztálódik:

TRIUM ELEMENTORUM RECEPTACULUM
RECONDO AURIFODINAM

(Dicső őselem titkos, rejtett aranybánya). Mégis, ha a föld elemnek vagy a földnek az építészetben való jelenlétét akarjuk megvizsgálni, akkor ki kell jelentenünk: az mindenképpen több szinten és síkon értelmezhető. Először is a maga pusztá materiális vonatkozásában a földet mint prima materiát szemlélhetjük. Azaz a földkérdést az építészetben a földalapú építőanyagokon keresztül is vizsgálhatjuk. Így az ökológikus földfalazatokon – a vert falon,

a vályogtéglás, paticsos vagy fecskerakásos házak építésén keresztül. Jómagam két alkalommal terveztem vályogtéglából épített házat. Az egyik a törökkanizsai, 1913-ban épült Bánszky-féle ház bővítése 2012-ből. Vályogból, fadurcungokkal, saralt famennyezettel, fatetőszerkezettel, rajta égetett agyag-cserép fedéssel. Csak az alapok készültek betonból. Ennél az építésnél történt meg az első tojásvárásom is, valamint kakasáldozat elhelyezése az alapokba. A másik az Orom környéki Dukai Zoltán és Olívia tanyaháza 2009–2010-ből. A nádfedeles ház vályogfalazatokkal épült, ahová az építető sajnos vasbeton koszorúkat rakott be, amivel megbontotta a falak homogenitását... E szintet, mármint a materiális szintet egyébként körülírhatjuk a tűzzel égetett építőanyagokkal is, hiszen a föld elem ott van a terrakottában: a cserépben, az alföldi kőben; az égetett téglában, ennél fogva minden jól megépített téglaházban. Erre esetenben kiváló példaként szolgál a Zenta környéki Szorcsik- és Gere-féle hétvégi ház. Ez utóbbinál megemlíthetjük a 2007–2008-ban támfalba épített, földdel fedett téglaboltozatos pincét is. Sajnos a szintén zentai, Bús-féle verem-



▲ Szorcsik ház, Zenta, építész: Valkay Zoltán

▼ Millenniumi emlékkút, Zenta, építész: Valkay Zoltán, 2000

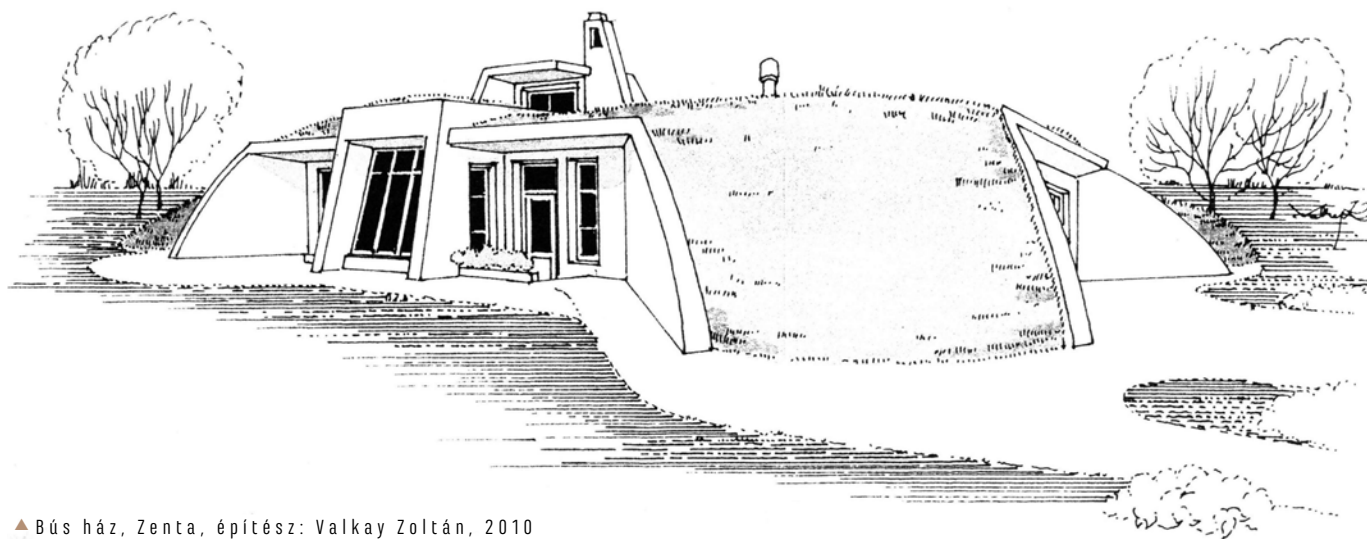


házam csak elképzelés maradt (2010), de ez lett a sorsa a 2012-ben tervezett zöld tetős tóthfalusi vajdasági borok házának is. A veremházak lényegében ökoházak, hiszen a föld gyomrába építve, földdel fedve helyhez és éghajlathoz idomuló hajlékként értelmezhetők. A veremház pszichológiájának lényeges momentuma, hogy ellentmond az építés fogalmának. A barlanganalógia a Szív-Közép-Ég érzetét nyújtja. A Föld méhében kialakított veremház fala

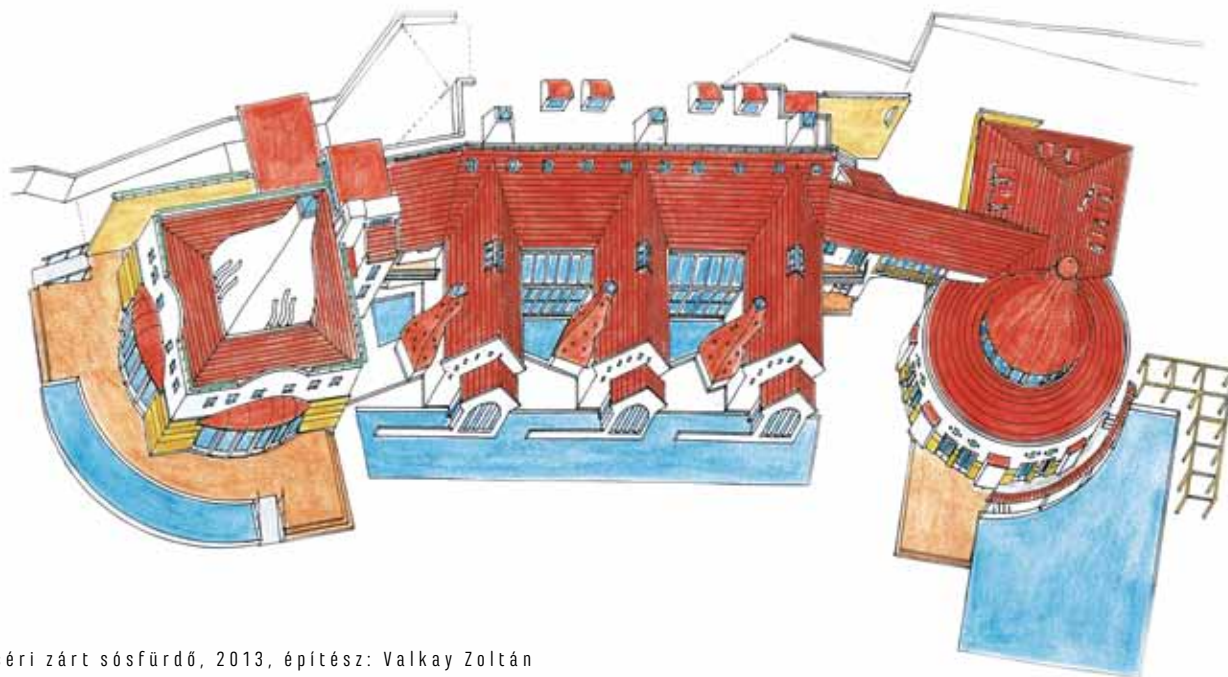
nem határol, hanem elemi erővel összeköt bennünket a Föld-princípiummal. A materiális jelenlét hatását érezni a jó téglahomlokzatos házaknál, téglarchitektúráknál (így a Tóth Vilmos tervezte Magyarokanizsai Művelődési Ház és a tóthfalusi óvoda épületeinek tornyos részeinél, vagy a kanizsai Tondach edukációs központ tervénél). A következő szint már az érzéki-metaforikus és a lelki-spirituális rétegeket képviseli. Lélekszinten a föld elem a karakter/

jellem (jel elem) kifejeződése. A föld a súlyosság, a rend, az oltalom, a tömörség és a biztonság együttese. Vegyük csak szemügyre a szintén Tóth Vilmos tervezte RKK próbatermének épületét (2006), vagy saját munkáim közül a Gere-szállás (2007), a zentai ebédlő és konyha (2005–2006) ferde falazatú, azaz íves és ferde támaszokkal gyámolított épületeit! Bizony, mindenütt a súlyosság érzése az uralkodó..., ez főleg a földvárakat megidéző próbateremnél hangsúlyozott. A földkarakter hordozóiban itt az Alföldön a szülőföld (Anyaföld–Boldogasszony–Földanya) építészeti hagyományának és emlékeztetének ismerete és védelme, a praktikák szellemiségének őrzése és továbbvitele is visszacseng. A szülőföld vállalása jó esetben regionális ízű építészetet eredményez. Ehhez a tájhoz, a sáros táj építészetének saras esztétikájú architektúrájához (lásd a Gere-szállást, a Millenniumi emlékkutat, a Rekecki- és Zöldhegyi-féle házat és tervet) hozzákötethető a földszintesség, de a földhözragadság leképezése is.

A lelki szinttől csak egy kis lépés a szellemi szint. Itt a föld elem már mindenképpen szimbolikus – önmagánál magasabbra mutató – formában jelenik meg. A föld ezen a szinten a négyzet/kocka archetípusa, a négy ellentét önmaga ellentétével egyesített ereje. A négyzet jelképe a négy



▲ Bús ház, Zenta, építész: Valkay Zoltán, 2010



▲ Pacséri zárt sósfürdő, 2013, építész: Valkay Zoltán

világtájkak, az évszakoknak, mi több, az őselemek is négyen vannak. A négyszög a béke, a kemence/kályha, de az ember is négyszögletes, ha Vasztu Purusha mandalaként szemléljük. A négyszög a másik (felső) világ felé inspirál. A legtöbb kultúrában a négyszög/téglány földet jelent, száma a 4. A negyedik dimenzió a kvadrátúra titka. A négyszög körösítése vagy fordítva, a kör négyszögesítése (a zentai Millenniumi emlékkút 2000-ből és a magyarkanizsai új Cnesa bejárati toronykapualja 2006–2009-ből, valamint a pacséri Zárt sósfürdő vázlatlatterve 2013–2014-ből). Az archetipikus ház is négyszögletes (vagy kör alakú). A Vasztu és a feng shui tanításaiban a föld a közép. Az üresen hagyott közép. A négyszög a sumer ház, a város és várfal ligatúrája. Külön érdekesség az égövi földjegyek – a Bika, a Szűz és a Bak jellegek kimutatása egyes épületeken. (Így a szüziesség a Magyarkanizsai Művelődési Ház és Könyvtár, valamint a tóthfalusi óvoda épületeinél, a bikaság a Gere-szállásnál, a szaturnikus bakság az új Cnesa és a próbaterem épületének legfőbb jellemzői.) A Vasztu Purusha mandala (szoba méretű föld alatti lakosztály/a mitikus Mehru-khaneka) sémája közvetlenül kimutatható a deszki Gordos-házon (2006–2007), de még inkább Tóth Vilmos több, így a horgosi Vitamin (1992–1994), a kanizsai DZSLSZ (1995–1997) és a martonosi Martis (1996–1998) irodaépületénél. A felsoroltak mind-mind a kilenc-kockás beosztású, centrális szervezésű, „fényfülkés” négyszög alaprajzzal bírnak (pithák). Ez figyelhető meg egyik legutóbbi munkámon, a pacséri Zárt sósfürdő épülettervéneél is (2013–2014). A mandala elv egyébként a jurta-kamlik nyolcküllős

térrendezési elvén keresztül kapcsolódik a magyar építészeti hagyományokhoz (lásd a zentai Juhász-házat, 2006–2009 és a Döbrei-, illetve Zöldhegyi-féle házterveket). De megközelíthetjük a problémát a ház vertikális lényegiségének kiemelésével is. Ahol „□” a pince (tudatalattiság, a múlt) jele, a „□” a földszint (tudatosság, a jelen) jele, míg a „△” a tető (tudatfelettség – eljövendő) jele. Másképpen mondva ugyanez: Anya-Fiú-Atya szentháromsága. A kocka vagy hexaéder Platon kozmikus építőkövei között is a földet jelenti (12 éle, 6 oldala és 8 csúcsa van), egyként abból az ötből, mely a háromdimenziós térben létezik. A négyzet/négyszög (görögül: tetragon) segíti az ember térbeli tájékozódását, a világhoz mért természeti környezetben való orientációt a „négyzeres rend” értelmé-

ben. Az irányok szervezettségével a rend princípiumát hozza magával, mely bele van ágyazva az emberbe. Kínában, Perzsiában, Mezopotámiában a föld képe négyzetes. A négyzet duál párja a kör. Vele együtt az égi és földi elementumok egységét képezi. Komoly és zömök négyzetesség – ebből kifolyólag jellegzetes földiesség – olvasható ki a korábban más kontextusban emlegetett Kanizsai Művelődési Ház és Könyvtár (2004–2005), az RKK próbaterme (2006), valamint a Pedagógiai Továbbképző Központ (2013–2014) épületeinek hangsúlyozott „torony- vagy középső részeinél”. Vagy akár a 8x8 méteres, feketére glancolt teraco padlózatú műtermet magába foglaló, egyébként tervben maradt (terv: 2008) Nagy József-féle műteremépületnél is.



▲ Művelődési ház és Könyvtár, Magyarkanizsa, építész: Tóth Vilmos, 2005