



A RÁKÓCZI–ASPREMONT- KÚRIA FELÚJÍTÁSA

Mád, Tokaj-Hegyalja

Erhardt Gábor

RENOVATION OF THE RÁKÓCZI-ASPREMONT MANSION MÁD, TOKAJ-HEGYALJA Gábor Erhardt



Located in the village of Mád in the historical Tokaj-Hegyalja wine region, the Rákóczi-Aspremont mansion was renovated on the basis of plans by architect Gábor Erhardt.

The building survived Communism in almost untouched, original condition. After the initial examinations, the adjacent winery was erected first and then the mansion was restored. The other building on the property, a classic cottage was transformed into a rustic apartment house. The recent increase in sales and his knowledge as a wine expert convinced the owner that he can build a successful enterprise on wine production. Thus an entire concept was created around a highly positioned winery into which the brands of the Király vineyards and the Rákóczi-Aspremont mansion were incorporated. This complex is highly likely to emerge as a premium accommodation among similar establishments of the wine region.



Mád település, az egykori mezőváros, ahogy a múltban, úgy a jelenben is meghatározó szerepet játszik Tokaj-Hegyalján. Településszerkezete példaértékű: szinte tökéletesen illusztrálja a környékre jellemző, ún. kassai típusú városmagot. Határában rangosabbnál rangosabb dűlők találhatóak, épített öröksége az egyik legértékesebb a borvidéken, a tudatos brandépítésnek köszönhetően mára több pincészete országos híré lett.

A főutca utolsó harmadában, az egykor nemzetközi híró rabbiképző és a zsinagóga közvetlen szomszédságában áll a Rákóczi-Aspremont-kúria közelmúltban felújított épülete. Az épület története – különösen az utolsó évtized – sikeresnek mondható, részben amiatt, hogy az objektum gazdára talált, részben a működtetés profizmusa miatt.

Tokaj-Hegyalja szinte minden településének főutcája a Rákóczi nevet viseli, számtalan pincéhez, kúriaépülethez hasonlóan. A névadásnak annyi alapja lehet, hogy a terület a 17. században valóban a hatalmas Rákóczi-birtok része volt. Időközben azonban számtalan épületnél világossá vált, hogy éppen ebben a korban romosak, használaton kívüliek voltak, de legalábbis a Rákócziak közül egy sem fordult meg soha bennük. Hasonló a történet a mádi Rákóczi-Aspremont-kúriával, melynek legkorábbi hiteles említése egy 1755-ben kelt vagyonösszeírásban lelhető fel. A neve alapján feltételezhetjük, hogy II. Rákóczi Ferenc nővére, Rákóczi Julianna és férje, Aspremont Ferdinánd gróf építtethette, ám Aspremont gróf 1708-ban, míg

Rákóczi Julianna 1717-ben halt meg. Bár a férj Reckheim várában, a feleség pedig Bécsben élt, hét gyermekük született. Róluk vajmi keveset jegyzett fel a történetírás, azt semmiképpen sem, hogy Mádon építkeztek volna.

Az építést követő évszázadok tulajdonosai kevésbé ismertek, de az épület története szempontjából nem is igazán fontosak. A közelmúlt tényei nem túl szívdörítőek. A rendszerváltás körüli tulajdonosváltás előtti évtizedekben egy helyi család lakta, amely az évszakok adottságai szerint költözött szobáról szobára. Felújításokat – anyagi források híján – (szerencsére) nem nagyon engedhettek meg maguknak, így az épület viszonylagos eredeti állapotában érte meg a kommunizmus végnapjait. Az új tulajdonos, egy osztrák férfi rögtön három egymás melletti telket vásárolt meg, működését a középső, emeletes épület elbontásával kezdte. A kőanyag árából feltehetően megtérült az eredeti vételár. Az „úriember” jelentős hagyatéka: a környező elhagyatott épületekből begyűjtött kőszervezetek és egyéb tárgyak ma is megtekinthetők a fészerben. Egy faragott kőelemen a közelben Salamin Ferenc tervei alapján felújított Vay-kúria egyik reneszánsz ablakkeretét véltem felfedezni, amelyet neki (fellelhető előzmények híján) korábban meg kellett álmodnia.

Az épület térszervezése, alaprajzi rendszere alapján feltételezhető, hogy volt egy korai, földszintes állapota, amikor is két különálló (egy klasszikus háromsztatú lakó- és egy hatosztású, egyterű gazdasági)

objektumból állt, ezt azonban a falkutatások nem igazán erősítették meg. E teória egyik ékes bizonyítéka az építés közben sajnálatosan elpusztult 20. századi csikótűzhely mögül előkerülő lapos kályha maradványa, amely fölött egyértelműen utólag építették meg a ma látható kéménykürtöt.

Feltehetően a névadók építési periódusában alakulhatott ki a mai tömeg a két földszintes épület emeletráépítés által történt összekötésével. A két építmény közötti részből egy fedett áthajtó lett, amely középrizalítként kissé kiugrott. Ekkor még az udvar felől nyitott feljárója lehetett az épületnek. A 20. század eleji jelentős átalakításig, valamikor a 19. század elején annyit változtattak, hogy belső lépcsőt alakítottak ki, illetve a középrizalítot kicsit jobban kiugratták. Az itt található kökeretes barokk ablakot a hátsó ajtó helyére építették be.

Ezután következett a 20. század eleji jelentős átalakítás, amely sajnos sok környékbeli épülethez hasonlóan erre a házra is rányomta bélyegét. Ez egyfelől szerencsés, másfelől tragikus eredménnyel járt. Tragikus, mivel többségében elpusztította a barokk homlokzatot. Esetünkben is csak a már említett áthelyezett kökeretes ablak maradt meg az utcai homlokzat eredeti szerkezetéből. Ugyanakkor szerencsés is, mert ezek a korszerűbb szerkezetek nagyobb eséllyel éltek túl a kommunizmus évtizedeinek viszontagságait, illetve nagyobb komfortot eredményeznek a mai felújítások során (például a kapcsolt gerébtokos ablakok a barokk egyrétegű szerkezetei helyett).





Az épület funkciójáról szándékosan nem írtam eddig, mivel az gyakorlatilag folyamatosan alakult, amíg el nem nyerte jelenlegi, hozzáillő végleges változatát. Azt tudni kell, hogy az építmény tulajdonosa birtokolja a Mádi-medence egyik, ha nem legértékesebb dűlőjének, az ún. Király-dűlőnek a legjobb részeit. Az elnevezés és a dramatikusan, támfalakkal tagolt, drámai megjelenés alapján sejtethető, hogy nem mindennapi termőterületről van szó, amelynek borászati hátterét méltó épületben akarta elhelyezni a tulajdonos. A kúria megvásárlása előtt számos objektumot tekintettünk meg, mire kialakult a végső konklúzió: mind-egyik szép, de a Rákóczi-kúriához képest egyik sem tűnik megfelelőnek. A gondot csak a kúria tulajdonosa jelentette, aki mintegy hároméves győzködés után volt hajlandó megválni az épülettől és a hozzá tartozó két ingatlantól.

A felmérési és vázlatteveket 2009 márciusában készítettem el. Azon a nyáron Mentényi Klára és Juan Cabello elvégezte a tervezéshez szükséges régészeti és falkutatókat, illetve Csűrös Orsolya a festőrestaurátori vizsgálatokat. Még abban az évben elkészült az első vázlatteve. A tető felújítását, annak rossz állapota, illetve a műemléki hatóságok hozzáállásának kitapasztalása miatt külön engedélyeztettük. 2009-ben el is készült az új oromfalas középrizalit, illetve az antikolt hódfarkú cserép héjalása.

A következő ütem a borászat megépítése volt, hiszen az épületnek be kellett fogadnia a Király-dűlő időközben termőre forduló szőlőinek termését, illetve nem utolsósorban profitot kellett termelnie. A borászat kialakítását nagyban segítette, hogy az épület melletti telek üres volt. Erőből a területre akadálymentesen lehetett beszállítani a szőlőt, anélkül, hogy a kúria önálló életét megzavarnák. A borászati erjesztő- és érlelőtér a kúria mögötti melléképület megmaradt részében kapott helyet, a kúria felé eső, az előző tulajdonos által elbontott részt pedig visszaépítettük. Itt egy fedett, teljes szélességében megnyitható (feldolgozó)tér alakult ki, illetve néhány kiszolgálóhelyiség kapott helyet. A borházhoz egy földbe süllyesztett készáruraktárt tapasztottunk. Erre azért volt szükség, mert (bár a borházhoz gyönyörű, száraz pince kapcsolódik, külön kijáratral a telek felső, romantikus, növényekkel benőtt részén) a mai borászati gyakorlat gyökeresen eltér a korábbiaktól, és a föld alatti, boltozott pincét már nem tartja értéknek. A becses, cukortartalmuk miatt érzékeny borokat szigorúan ellenőrzött körülmények között, patikatisztaságban készítik, tárolják, ami a föld alatti organikus kialakult pincékben csak emberfeletti erőfeszítésekkel lenne megvalósítható.

A borászat elkészülte után a kúriaépület földszintjének felújítása következett, ahol

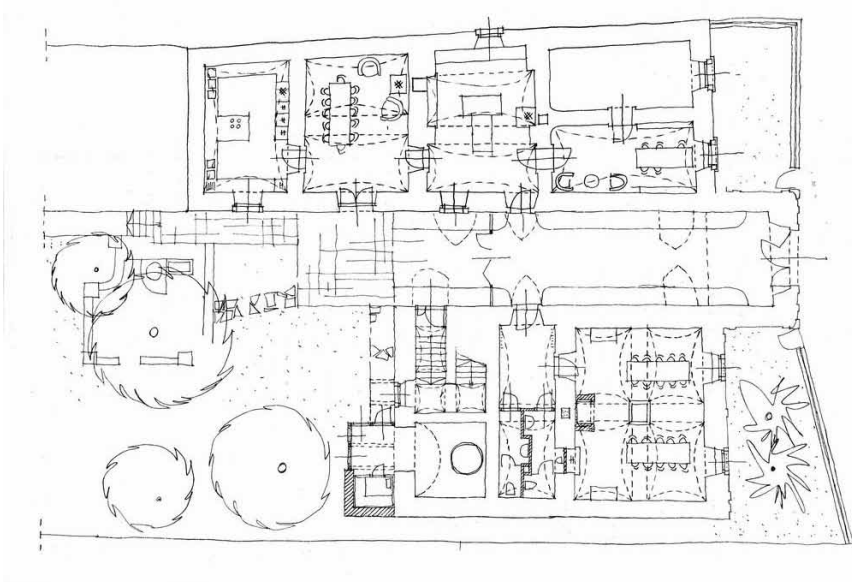
az egykori gazdasági helyiségben kóstoló, a korábbi pitvarban és konyhában vinotéka, az utcai szobákban irodák, az udvar felé pedig egy kisebb kóstoló és egy félprofesszionális konyha valósult meg.

Az alsó szint felújításával együtt felújítottuk az összes nyílászárót is. A barokk ajtókat és ablakokat Fabók Balázs és kollégái restaurálták. Komoly erőfeszítésbe került a régi, keskeny profilú nyílászárók helyére készítenő új szerkezetek tervezése, mivel a mai korszerű hőszigetelő szerkezetek jóval szélesebb csomóponti metszetekkel készülnek. Meglehető módon a megoldást egy abszolút korszerű szerkezet adta, melynek szárnyai a külső oldalon keret nélküliek. Így gyakorlatilag hajszálnyival pontossággal elő tudtuk állítani az egykori fix középsztós szerkezetek megjelenését.

Az egykori feljárt falkonzolinak fészkeit felhasználva egy kis toldalék épült, amelyben kerti szauna kap majd helyet.

Az utolsó fázis, az emelet felújítása előtt még megvalósult az ingatlanon álló másik épület, egy klasszikus parasztház falusi szálláshellyel alakítása, ami elengedhetetlenül szükséges egy vendégfogadásra berendezkedő borászat esetében. A tornácos házba három vendégszoba került egy kis konyhával és egy társalgóval, amelyhez fedett terasz kapcsolódik. Az e mögött álló csűr az előző tulajdonos által összehordott faragott kövek és egyéb érdekességek tömegét nyelte el.





▲ földszinti alaprajz

A felújítás utolsó felvonására 2015 elején került sor, amikor is kialakult az emelet végleges funkciója. Az utóbbi évek eladásai és borítási véleményei megerősítették a tulajdonost abban, hogy a Homonna Attila erdőbényei borász segítségével világra segített borokra életképes vállalkozás tervezhető. Így alakult ki a koncepció, hogy egy magasan pozicionált borászat, amelynek brandjéhez a Király-dűlő és a Rákóczi-Aspremont-kúria tartozik, feltehetően el fog tudni tartani egy prémiumszálláshelyet is, amely számtalan sajátosságával kiemelkedik a borvidék hasonló intézményei közül. Három, egyenként kétszobás apartman készül – ezekhez egy udvarra néző veranda, egy utcai szalon és egy szivarszoba kapcsolódik.

A térlefedések viszonylag egységesek. A helyiségek többségében csegeyboltozat van (a földszinten is), mindössze két helyiség síkmennyezete tér el ettől, illetve az emeleti szalon teknőboltozata. A kutatások értékesebb festéseket csak az emeleten találtak, amelyeknek helyreállítását (a műemlékes dogmatikán túl) az előző tulajdonos felelőtlensége nehezítette. A festéseket képzetlen segéd munkások tárták fel, s ez műemléki szempontból értékelhetetlen eredményt adott, több réteget mutatva meg egyszerre. Ugyanakkor a felületek vegyes, régies megjelenése felkeltette a látogatók többségének érdeklődését, így a tulajdonos úgy döntött, hogy ebben a töredékességében konzerváltatja néhány emeleti helyiség mennye-

zetfestését. A munka Nemessányi Klára és Boromisza Péter szakértelmét dicséri. Azt gondolom, hogy egy vidéki kiskastély hangulatához nagyon jól illeszkedik az így létrejött esetlegesség – a kortárs építészet is mind gyakrabban nyúl ehhez az eszközhöz.

Az emelet egységességét a térlefedéseken túl a mindenhol látható széles hajópadló adja, amelyre csak a súlyponti elhelyezkedésű szalonban szegeztek – hozzávetőleg száz éve – táblás parkettaburkolatot. A tüzelőberendezésekből két nem túl értékes kályha maradt meg, amelyeket természetesen újra építettünk. Ezen kívül a reprezentatívabb helyiségekbe új, használható, történeti cserépkályhák készültek, amelyek Szabényi Judit munkái. A berendezésnél a fő szempont az egységes hangulat megteremtése volt. Az azonos stílusban készült bútorok ugyanis nem hoznak újabb sokszínűséget az amúgy is számtalan érdekességgel bíró belső terekbe. A munkát a földszinti vinotéka bútorait kiválóan elkészítő Kéttemplom Galéria kapta. Munkájukat Igaz Rita művészettörténész segítette (a szőnyegek és textíliák kiválasztásáig bezárólag).

Az MVH-s pályázati pénzek elszámolásának május 30-i véghatáridejével egy majd egy hét éves történet zárult le, amelyben egy folyamatosan változó forgatókönyv szerint egyfolytában változó szereplők bukkantak fel, illetve tűntek el, néhány elmaradhatatlan közreműködő mellett. Szerencsémre én lehettem az egyik állandó szereplő.