



# PLAN KÁVÉZÓ

Kolozsvár

Szöveg: **Török** Ádám

Építészet: **Tóthfalusi** Gábor

Fotó: Andrei **Neamtu**

## PLAN CAFÉ CLUJ NAPOCA

Gábor Tóthfalusi, the designer of the café was a student of the Itinerant School under Imre Makovecz in 2003. Designed in 2011, the café is adjacent to one of the most significant late works of Makovecz, the Protestant church in Törökvágás. The church is an extremely emphatic structure which creates an atmosphere of its own in an otherwise unremarkable architectural environment. The café is a brilliant answer to the question: what sort of solution will an independent architect who has been a master of architecture for more than a decade give to a noble, but somewhat mundane challenge? Gábor Tóthfalusi applied a neutral language of architecture, throwing out the frills, and used pure geometric shapes to reveal the material, i.e. the brick and the concrete.





Építészet: TÓTHFALUSI Gábor, TULOGDY László  
Építész munkatárs: CECĂLĂȘAN Ioana  
Statika: Plan31 – Kliss Zoltán  
Generáltervező: Tektum Arhitectura & Arta – Kolozsvár  
Generálkivitelező: Varga András  
Tervezés éve: 2011  
Kivitelezés: 2012–2014

A képeken látható kis kávézó két oldaláról inkább zárt, megformálásában (kül)városias térhez kapcsolódó térplasztika – bárplasztika – 2011-ben született Tóthfalusi Gábor irodájának tervezőasztalán.

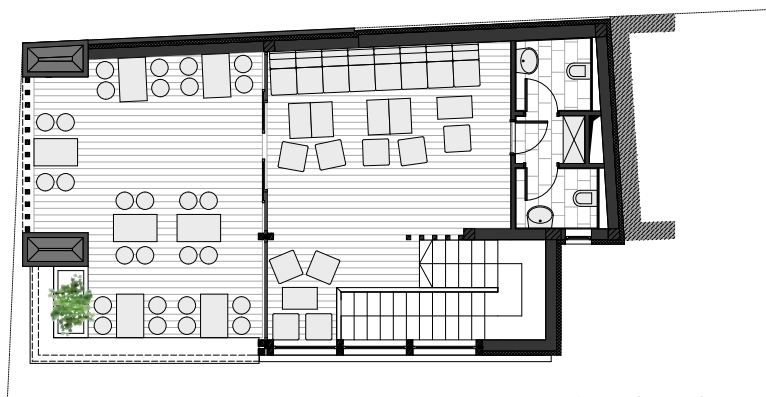
Gábor 2003-ban töltötte vándorfélévét a Makonában, Makovecz Imre mellett dolgozva. Ekkoriban legfontosabb terve talán az ispánki Világhy-ház (2007) csűrőépülete volt. Bár az épületet a Mester jegyezte, önálló Tóthfalusi-ház volt, építészeti origó

írásunk szempontjából. Talán sorsszerű, hogy cikkünk tárgya éppen Makovecz Imre egyik legjelentősebb kései alkotása, a törökvágási református templom szomszédságában áll. A két épület között ugyan csak közvetett a vizuális kapcsolat,

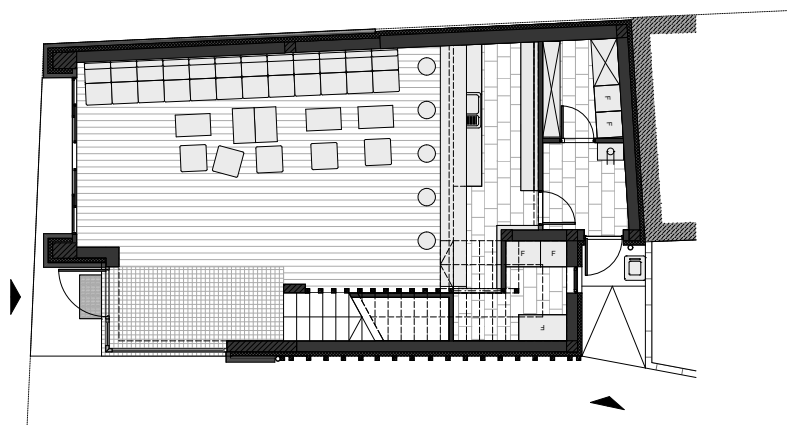


ez azonban nem csak szimbolikus. A kávézó egy meglévő irodaépülethez csatlakozik, nyugat felől egy beépített telekparkolója határolja, délről egy kis park, átellenben vele a tévé és a rádió épülete.

Tóthfalusi Gábor nagyon céltudatos és józan gondolkodású építész, aki remekül kamatoztatja tehetségét. Ez a ház is – úgy mond – tiszta munka. Az építési álom nem lépi túl a tervezési program kereteit, a funkció az építészeti formálással együtt áttekinthető, egyszerű. Ugyanakkor képi világa van annyira érdekes, hogy érdemes legyen az épület tényszerű ismertetését lazítani némi – képek mögé erőltetett – filozófiával.



▲ emeleti alaprajz



▲ földszinti alaprajz



Minden létezőt két erő formál: a külső feltételek (presszió), és a belső létezni akarás (ambíció). Példának okáért egy vízcsepp esetében a külső a légnyomás és a gravitáció, a belső pedig az anyag belső sűrűdése és a felületi feszültség. Minden ebben a kettősségben létezik: egy fa habitusát – ambícióját – a környezeti adottságok pressziói torzítják. Egy épület esetében is több ilyen ellentétpárt (A; B) állíthatunk föl. Csak példaképpen: A1: táji, épített, építésjogi (!) környezet; A2: építész, megbízói akarat; vagy B1: statika, éghajlat, anyagi jellemzők; B2: funkció, ergonómia, kényelem.

Esetünkben a külső hatásra (szűkös telek és tervezési program) a tervezői válasz: tiszta, átlátható terek, maximális megnyitással a külvilág felé. Az alsó szint egyterű kávézó, egyik fala a kis park felé lényegében teljesen megnyitható. A felső szinten egy zárt, és egy vele szinte egybeolvadó fedett-nyitott téregyüttes van, egy fedetlen terasz betoldásával. A fedett-nyitott rész a park felé félig transzparens felülettel, függőleges farúccsal nyit, illetve zár. Egy fa habitusa – életprogramja – nem akkor teljeseedik ki, ha nincs presszió, hanem ha a külső hatás tiszta és egyetemes – ez a külső és belső erők harmóniája. De mi van akkor, ha a külső környezet nem egyetemes, hanem neutrális – jellegtelen, esetleg zaklatott, egyenetlen? Mi szabá-



lyozza akkor az építészeti gondolatot? A Tektum Építész Iroda korábbi, Kolozsvár-szerte megépült munkái feleletet adnak erre a problémára. Erősebb táji vagy épített környezet sokkal magától értetődően inspirálja a karakteres formálást: téglá és faragott kő homlokzati játékok, kivillanó ácsszerkezetet vagy faerkélyt, esetleg jóízűen regionalista magastető-kompozíciót. Időben visszafelé haladva diszkréten felbukkannak az ún. organikus jegyek: szárnyyszerűen túlfuttatott borona-

fal, rönkoszlop, oromfalon megjelenő naphold-szimbólum, míg el nem jutunk a már említett ispánki Világhy-ház csűrűépületéig.

A Donát út mentén azonban Makovecz szürreális kompozíciója nem lehet termékeny talaj, ölelő közeg, hanem egy nagyon hangsúlyos, aszimmetrikus külső hatás, amely önálló teret követel, saját univerzumot egy hangsúlytalan épített környezetben. Mit tesz egy független építész, aki inaséveit már egy évtizede elhagyta, és a saját útján jár, kezében egy nemes, de prózaibb feladattal? Az építészeti nyelvet is – bizonyos szempontból – neutrálisra hangolja, elhagyja az idézeteket, a valamilyenséget, inkább geometrikusan formál, megmutatja az anyagokat, a téglát és a vasbetont. A kávézó tere két kéményszerű oszlop közé szorított hasáb, melyhez a bejárati elem csatlakozik. A hátsó, zárt terek kubaturája vakolt, egy oszloprács külső héjjal, s ez a struktúra kívül-belül visszaköszön.

Ha az építész absztrahál, attól még költői maradhat, a nem valamilyen épület nem feltétlenül semmilyen, janákysan szólva. Ha a külső formáló erő egyenetlen, a belső akarat még lehet egyetemes.

◀ Fotó: Plan Café

