

ELSŐVÖLGY ÓVODA – NAGYMAROS

Építészet, szöveg, fotó: **Varga Csaba**





Építtető: Nagymaros Város Önkormányzata

Tervezés: 2012

Építés: 2014

Tervező: Varga Csaba

Munkatársak: Vavrik Ferenc — építészet, Cséfalvay Gábor — statika, Szalóky László — gépészet, Levek István — elektromos, Radványi Iván — geodézia, Bognár László — költségvetés

Kivitelező: Silvo-Trade Kft., Vác



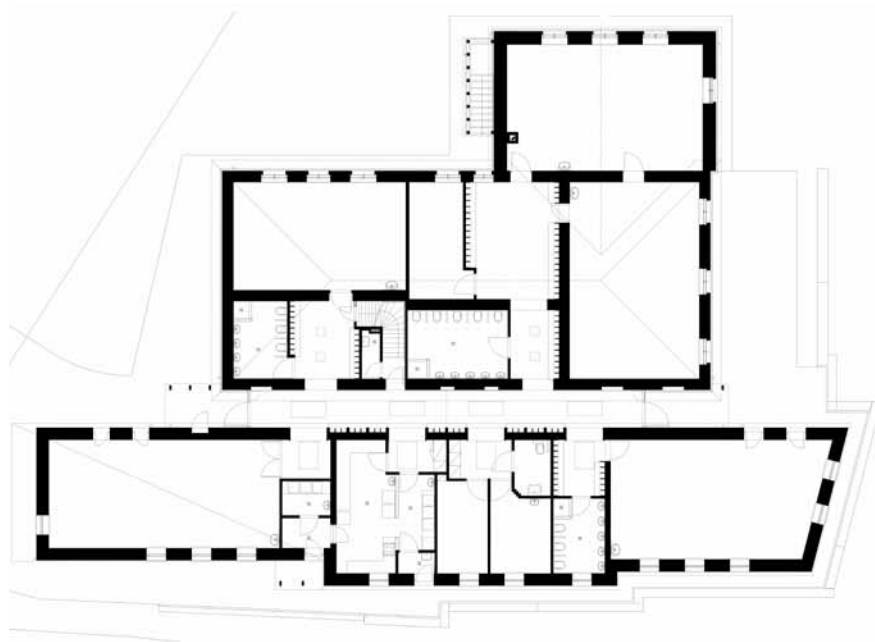
Nagymaroson 1909-ben három, teljesen azonos kialakítású, eklektikus stílusú óvodaépület készült a település különböző pontjain, igazodva a helyi igényekhez. Jelenleg mindhárom épület áll és helyi védelem alá tartozik. Eredetileg mindegyik óvoda egy-egy csoportszobából, és az óvónőknek kialakított egyszobás szolgálati lakásból állt, bizonyítva a korabeli építők tudatosságát. Az idők folyamán a lakásokat az óvoda teréhez csatolva csoportszobává alakították, így növelve a férőhelyek számát.

A most bemutatott épület Nagymaros egyik sajátos hangulatú völgyi utcájában, az Elsővölgy utca alján, egy meredek telken áll. Az eredeti, egytraktusos épület utca felőli részében volt a szolgálati lakás, a csoportszoba pedig a déli tájolású oldalkertre nézett. Az épületet a hatvanas években - társadalmi munkában - kibővítették egy csoportszobával egy, a régire merőleges szárnyban, a keleti oldalon. Az új hársz rész tömegében, formájában ugyan alkalmazkodott a régihez, viszont részleteiben, anyagminőségekben jóval alatta maradt annak.

A nyílászorúzatok csak festést kaptak, a terméskő lábazat helyett cementvakolat, simított-festett helyett kapart kőpor vakolat készült, és a díszes ereszpárkányzat is elmaradt. Nyílászorúzi zöldre festett fa szerkezetek, amelyek bár formailag megegyeztek az eredeti ablakokkal, mára teljesen tönkrementek.

Az épület bővítése az Önkormányzat régi vágya volt, mivel felszereltsége nem felelt meg az előírásoknak, illetve a gyermekek számának öröndetes növekedése is indokolta. Az átalakítás előtti alaprajzi elrendezés alkalmatlan volt a funkcióra: az egyik csoportszobát csak az amúgy is meglehetősen alulméretezett melegítőkonyhán keresztül lehetett megközelíteni. Az alaprajzi bővítést a telepítési adottságok meglehetősen nehezítették: meredek partfal-szerű, támfalazott hegyoldal a hátsó kertben, szűkös előkert. A jó tájolású oldalkertben való bővítéssel pedig megszűntek volna a





▲ alaprajz

meglévő csoportszobák ablakai, így maradt az épület melletti, meredek részsübe való beépítés. Ez jelentős földmunkát és egy komoly támfal építését tette szükségessé, ami nem kis mértékben terhelte meg az amúgy is szűkös – nagyrészt EU-s forrásból származó – költségvetést.

A bővítés során szem előtt tartottuk, hogy egy védett épületről van szó. A bővítmeny – benne egy csoportszobával, tornaszobával, melegítő konyhával és irodákkal – egy független új szárnyként lett kialakítva, amely egy alacsonyabb összekötő folyosóval kapcsolódik a meglévő épülethez. Ez utóbbi – amely eredetileg üvegteret kapott volna – egyben az óvoda új aulája, központi elosztó tere lett, öltözőfalakkal. Így a védett épület beltérbe került, egykori külső homlokzatát is eredeti állapotának megfelelően lehetett felújítani. A belső terekben is a sárga-fehér külső vakolatarchitektúra jelenik meg, amelyet a költségkeret szűkössége miatt elhagyott üvegfödém teljes felületében láthatóvá tett volna.

A hatvanas években készült bővítmenyt, annak diszpozíciója miatt, az eredeti 1909-es építkezés részleteivel láttuk el.



Ez az épületrész is vakolatkereteket, ereszt és osztópárkányzatot, sarok kváderézést kapott. A régi épület összes nyílászáróját az eredetiekkel megegyező kialakítással és színben újragyártattuk. A bővítmény pince-szintjére került a gázkazánt kiváltó új, faelgázosító kazán. A fűtés korszerűsítésének köszönhetően elbontásra került a korábbi szenes fűtés hatalmas téglakéménye és a ráerősített acélkémény is.

Az új épületszárny építészeti karaktere – a kislejtésű fémlemez tető és az osztás nélküli nyílászárók által – egyértelműen modern lett, az alkalmazott szerkezetek a 21. századhoz kötik. A külsőn domináló favázás téglaburkolat Nagymaroson nem szokatlan, sőt a közelben is áll egy ilyen – sajnos, mára a felismerhetetlenségig átalakított – ház. Követve a régi épületszárny felújításának elvét az új szárny fa-tégla burkolatú homlokzata szintén befut a belső térbe. Favázás szerkezetű, nyerstégla homlokzatburkolatának rendszerébe illeszkednek a színes-festett homlokzati táblák, amelyek az itteni óvodások gyerekkrajzainak felhasználásával készültek.

