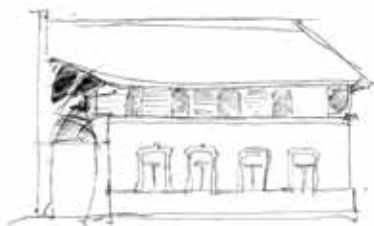




# KÁVÉPÖRKÖLŐ MANUFAKTÚRA

Tokaj

Építészet, szöveg, fotó: **Füzes** András



## Coffe Manufacture in Tokaj

The derelict house on a corner plot of the main street in Tokaj used to be an inn before being acquired by one of the most influential wine makers of the region. He commissioned architect Ferenc Salamin to carry out the reconstruction works who, in turn, assigned his itinerant apprentice-at-the-time, András Füzes to the task. The Itinerant School is a professional institution for postgraduates funded by the Kós Károly Association. The fundamental idea was to preserve the parts of the house which had already been in appropriate condition and to create an organic interaction between the existent and the new parts. A coffee bar and a connected utility area were added to the first floor of the preserved street wing, which was also extended into a residential wing with an open staircase and a veranda leading into the interior of the building. The second floor was built according to a different system of architecture, with a different distribution of openings and interior painting provided by the architect. However, the two systems merge again in the newly built lateral wing. Before long, the coffee manufacture has become an important meeting point and cultural venue of the city.

Metszet ▶



Tokaj-hegyalja névadó települését és magát a borvidéket Salamin Ferenc mellett, vándorként ismertem meg alaposabban. Egykori mesterem évtizedek óta viszi magával a nála dolgozó vándorokat felmérésekre, tárgyalásokra, művezetésekre, hogy az építészeti, a munkáit a gyakorlatban ismerhessék meg, és a nála töltött fél év alatt betekintést nyerhessenek a valóban szerves építészeti gondolkodásba. Egy-egy ilyen út során, akár több települést is végigjárva, mintegy ráadás képpen megmutatkozik a borvidék egyedülálló mikroklimája, sajátos hangulata, egységes építészeti öröksége. A Vándoriskolának már többször is volt lehetősége kisebb „házi pályázatok” kapcsán eljönni ide, ismerkedni a szőlődűlők rajzolta borvidékkel, de csak az intenzíven ide kapcsoló munkafolyamat mutathatja meg az igazi Hegyalját, az ásványokat, melyeket a gyökerek bármilyen mélységben megtalálnak.

A tokaji főutca egyik saroktelkén álló lepusztult ház története a 19. századra nyúlik vissza. Elmondások szerint valaha egy fogadó lehetett, amit a fogadós, talán a lányai után, Három Rózsának nevezett el. Ennek – a kissé homályba vesző – emlékét felidézve kapta azonos nevét a tervezett kávézó. Az épületet Prácser Miklós borász, a borvidék egyik meghatározó szereplője vette meg, akivel régi munkakapcsolata van Salamin Ferencnek. Így magától értetődött, hogy a felújítás tervezésével is ő bízta meg, ő pedig továbbadta a feladatot nekem mint éppen mellette dolgozó vándornak. A feladat eredetileg három lakásra és a főutcára nyíló kávézó kialakítására szólt, ám az időközben jött pályázati lehetőség átrajzolta a tervezési programot. Így a lakások átalakultak a kávézóból előlépett Tokaji Kávépörkölő Manufaktúrát kiszolgáló terekké.

A ház kialakításánál alapvető, frissen elletett szempontom volt az épület megfelelő állapotban lévő részeinek megtartása. Erre egyfelől emberi tényezők készítettek: kövendő példának tartottam azt az alázatot, ami talán leginkább jellemzi mesterem, Salamin Ferenc építészét. A meglévő

értékeket megismerve és megőrizve fontosabb számára az épület környezetbe illeszkedése, mint saját építészetének túlhangsúlyozása. (Egyik utunk során megmutatta a bodrogkeresztúri Bocskai fogadót, Ferencz István munkáját. Felhívta figyelmemet léptékére, kialakítására, arra, hogy milyen finoman illeszkedik a településképhez, mintha már száz éve állna ott.) Másfelől szándékomban állt a meglévő és az új viszonyának feszegetése – úgy képezni egységet, hogy közben érzékelhető maradjon a ház története.

A megtartott utcai szárny földszintjén kapott helyet és értelmet a kávézó mint az újjászületett fogadó. Minden bővítés ehhez rendelődött hozzá: kiegészült hátrafelé egy kiszolgálórészlettel, oldalirányban, a településképi elképzeléseknek is megfele-

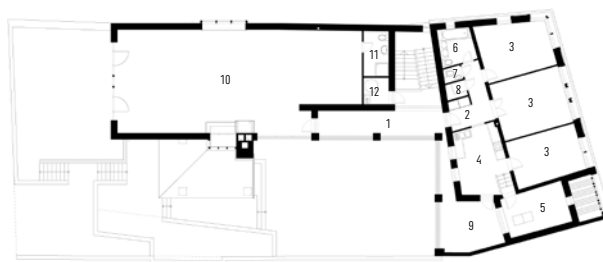
lően egy kapuépítménnyel, a sarkon befordulva – az elbontott épületrészek helyén – egy belülről tornácos lakószárnyal, ami a régi részhez egy nyitott lépcsőházzal kapcsolódik. Végül kiegészült az emeletré-építéssel, ami a megtartott és kiegészített zárópárkány felett egy eltérő építészeti rendszert mutat nyílásosztásával és képmzőivel, de az új oldalszárnyon, a lépcsőtér után összeolvad a földszinti résszel. Az optikailag a tetőt hordó képmzőket a László Dániel festőművésztől kapott útmutatások alapján – a megbízóval egyetértésben – magam festettem.

A ház életében nagy szerepe volt a tulajdonosnak, nemcsak azáltal, hogy életre hívta, hanem azzal is, hogy mára a borvidék egyik fontos találkozóhelyévé formálta azt. Viszonyítási pont lett, amely életet visz az



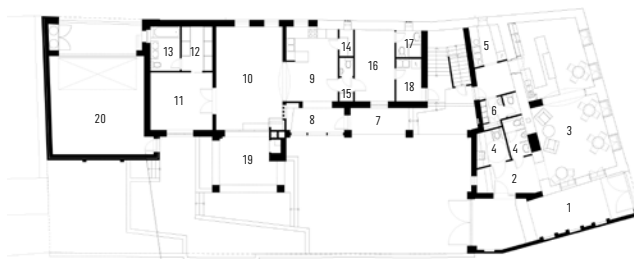


utóbbi években kissé elnéptelenedő tokaji főutcába, udvara és a kávézó pedig gazdag kulturális események helyszínéül szolgál. Többfelől hallok, hogy a rendszeresen frissülő kávé- és süteménykínálat egyedülálló a környéken, ami önmagán túlmutató dolog az alapvetően ingyencéket megcélzó borokat termő Hegyalján.



Emeleti alaprajz

- 1 Tornác
- 2 Előtér
- 3 Kiállítóterem / Szoba
- 4 Előkészítő / Konyha
- 5 Iroda / Szoba
- 6 Mosdó / Fürdő
- 7 WC
- 8 Raktár / Kamra
- 9 Fedett terasz
- 10 Előadóterem
- 11 Mosdó
- 12 Fűtőhelyiség



Földszinti alaprajz

- 1 Áthajtó
- 2 Előtér
- 3 Kávézó
- 4 Ak. m. / Női-ffi mosdó
- 5 Előkészítő
- 6 Mosdó-WC
- 7 Tornác
- 8 Előtér
- 9 Előkészítő / Étkező-konyha
- 10 Kóstolóterem / Nappali
- 11 Iroda / Hálószoba
- 12 Raktár / Gardrób
- 13 Mosdó / Fürdő
- 14 Raktár / Kamra
- 15 Közlekedő, WC
- 16 Dolgozó ülőző / Vendégszoba
- 17 Zuhanyzó
- 18 Mosókonyha
- 19 Terasz
- 20 GK-tároló





Építtető: Erzsébet Pince Bt.  
Építésszek: Füzes András, Salamin Ferenc  
Statika: Mantuano Tamás, Pond Mérnöki Iroda Kft.  
Elektromos tervezés: Münnich Gábor, Fényesvölgy Kft.  
Épületgépészet: Szilágyi Zsolt, ENERGO-KONCEPT Épületgépészeti Tervező és Mérnöki Iroda Kft.

