

VÁRAT ÉPÍTÜNK

Cséfalvay Gyula

Várat építünk – így szól írásom választott és provokatív címe. Amikor fotóimat ezzel a címmel megosztottam egy portálon, az egyik hozzászóló azt írta: Minek várat építeni, amikor az már megvan, és nem is rossz? Látható tehát, hogy a várépítés, amivel az előző másfél esztendőnk telt, magyarázatra szorult.

Korábról kell kezdenem, mint az elmúlt másfél esztendő. Volt az másfél évtized is. Amikor hozzákezdünk 1999-ben, egy különös építész-kollégával, Ferenczy Károllyal kellett találkozunk, aki dedikálta nekünk az akkor még forgalomban lévő, kétszáz forintos bankjegyet, amelynek hátoldalát a Rohbock-féle, 19. századi, diósgyőri metszet díszítette. Több értelemben is szimbolikusnak tekinthető ez a gesztus. A hatvanas évek műemlék-helyreállításainak kiemelkedő alkotója, Ferenczy így üzent nekünk egy olyan korból, amikor az ember és műve talán szorosabban és személyesebben tartozott egybe, mint ma. Az üzenet képi formája pedig nem véletlenül a rom, és a Kölcsey óta hozzá fűződő képzetek: „a bús düledékek” holdfényben kirajzolódó kontúrjai.

Már akkor megszívleltük egy 12. századi francia teológus, Bernard de Chartres szavait: „*Mi magunk törpék vagyunk, de óriások vállán állunk, ezért messzebb nézhetünk és többet láthatunk, mint az elődeink*”. A mi akkori óriásunk Ferenczy Károly, azaz „Carlo” volt. Az ő diósgyőri műemlék-helyreállításában a korát megelőzően újszerű, attraktív ötletekkel teli munkát dicsérelhettük. Divatos leegyszerűsítése a műemlékvédelem általunk képviselt, jelenlegi törekvéseinek, sokszínűségének, amikor az ő munkásságát próbálják szembeállítani a mai rekonstrukcióval. Anélkül, hogy ezt a bonyolult kérdést részletesen taglalhatnánk itt, a leegyszerűsítőknél most csak annyit: nézzük meg Ferenczy egész munkásságát, a várra készült kiépítési terveit, és a műemléken túl az egész település léptékében is gondolkodni tudó építész elképzeléseit! Meg fogjuk találni művében a mai helyreállítás kapcsolódási pontjait, de azokat a hibákat is, amelyeket

a mi munkánknak korrigálnia kellett. Ebben rejlik az építészet folyamatossága és megújuló szellemisége.

Ám nem csak efféle, elméleti töprengéssel telt ez a tizenöt év. Az első feladat, amire a Botos-Cséfalvay építésziroda megbízást kapott, az éppen a Ferenczy-féle, kontasztos, a kiegészítésekben főként vasbetont és acélt használó helyreállítás megújítása volt. Szigorú feltételként szabta az akkori hivatal, hogy az épület tömege, a romfalak kontúrjai nem változhatnak. Ennek néhány kisebb korrekciótól eltekintve eleget is tettünk. Ahol ettől eltértünk, az minden esetben megrendelői akaratra történt. A munka 2003 októberére készült el.

A tervezés jó alkalmat adott a vár alapos megismerésére, és az 1968-ban átadott helyreállítás harminc év folyamán bekövetkezett leromlásának tanulmányozására. Szembesültünk a romként helyreállított emlékek megőrzésének tipikus nehézségeivel: a falkoronák és a belső falmagok pusztulásán túl a kiegészítésre alkalmazott műkö és vasbeton agresszív hatásaival, és mindezeknek a meghibásodásoknak a karbantartás hiányával is összefüggő súlyosbodásával. A hibák egy része talán magyarázható a korabeli anyagok és technológiák színvonalával, de ezeken túl mélyebb, elvi kérdéseket is fel kellett tennünk:

– A diósgyőri vár, a hatvanas évek emblematikus műemléke vajon meg tudja-e romként őrizni kivételes történeti értékét?

– Az eredeti építészeti koncepció fel tudja-e maradéktalanul mutatni mindazt, amit a régészeti és elméleti kutatás az épületről időközben kiderített és kézzelfoghatóvá tett?

Az ellentétes vélemények között azért a szemléletváltás is kirajzolódni látszott, amely a rekonstrukció felé mozdította el gondolkodásunkat. Szerepet játszott ebben a romkonzerválással kapcsolatos valamennyi kétségünk, a megbízó anyagi megfontolásai, a fenntarthatóságot biztosító funkció elhelyezésének igénye. És a hitünk, hogy mindez az emlékekben rejlő történeti érték megőrzését szolgálja, még

akkor is, ha látszólag ellentmondásba kerül Ferenczy Károly valóban avantgárd munkájával és annak feltétlen tiszteletével.

De mik is ezek a történeti értékek? Erre a kérdésre válaszolt Székér György építész-, művészettörténész kollégánk elméleti rekonstrukció szempontú előkutatása és tanulmánya. Az ő bevonása a munkába valóban fordulópontot jelentett. A rekonstrukció elvi alapjairól ki más számolhatna be hitelesebben, mint ő maga?

A tanulmány nyomán elvi és építési engedélyezési tervet készítettünk, és megkezdtük hosszú menetelésünket az építési engedély felé. Mi volt a munkánk célja? A belső vár fő tömegének rekonstrukciója, a palotaszárnyakkal, a földszint teljes újjáépítésével, a dongaboltozatos termekkel, az egykori nyílásokkal. Az emeleten az északi és déli szárny teljes helyreállítása a boltozatok újjáépítésével, a keleti szárnyban a kápolnával, és a hozzá kapcsolódó terekkel. A nyugati szárny emeletén pedig részleges helyreállítás a tornyokhoz csatlakozó helyiségek visszaépítésével.

És ezek az építészeti elképzelések megannyi változatban kerültek a műemléki tanácsadó testület, és két ízben a központi tervtanács elé. A KÖH tanácsadó testülete nem támogatta semmiféle kiépítést, a rekonstrukció elméleti kiindulópontjait nem tartotta elegendő indoknak a továbblépéshez. A központi tervtanács előtti szereplésünk már sikeresebb volt. Opponenseink a két tárgyaláson Gál Tibor és Deák Zoltán voltak. Értő és magas színvonalú kritikát kaptunk mindkettejüktől, amely nagyban hozzájárult későbbi sikerünkhöz. A tervtanács, melynek műemlékes tagjai is voltak, nyíltan és a régi beidegződésektől felszabadultan tárgyalta tervünket, a műemléki problémákon túl sokféle építészeti szempontot is felvetve.

Az északi és déli szárny újjáépítéséről nem volt vita, inkább a keleti szárnyban lévő kápolnáról, és a nyugati szárny emeleti kiépítésének lehetőségeiről. Utólag is érdemes tanulmányozni a különféle tetőmegoldásokat, amelyek végül is a lapos



tetőben simultak el. Már az első tervtanács támogatta tervünket, a második tárgyalásra már a kiviteli tervek készítése során, az időközben tervezett változtatások megerősítése érdekében került sor. Köszönettel tartozunk valamennyi bírálónknak értékes szakmai segítségéért.

De akkor még csak 2011 februárját írtuk. Az év úgy kezdődött, hogy két hónap alatt elkészítettük a vár kiviteli terveit, szeptemberben néhány módosítás és fedvényterv árán megkaptuk a végleges építési engedélyt, hogy aztán két évig kelljen várunk a kivitelezés megindulására. Ez az időszak kiviteli tervünk asztalfiókban történő érlelésével, nemesítésével telt, a bor hordós érleléséhez hasonlóan. A kiviteli terveket építésként Botos Judit és Cséfalvay Gyula, az elméleti rekonstrukció szerzőjeként pedig Szekér György jegyzi.

Aztán 2013 nyarán megtörtént a várva várt csoda. Pandur Gábor, a ZERON Zrt. fő-építésvezetője – sivárnak találván konténerirodáját – a mi lepedőnyi rajzainkkal tapétázta körbe a falakat. Végre várat építünk, ahogy már régen nem épített senki!

Lezajlanak a tervezői művezetés első ütközetei, egyelőre a toronydarú-állítás és a régészeti kutatás mezején. Aztán következik az első komoly dráma, az építők be-szerzésének kérdése. Itt kell elmondanom, hogy a Ferenczy-féle kontrasztos komponálással ellentétben mi a finom megkülönböztetésre törekedtünk a kiegészítések anyagának megválasztásakor. Így esett választásunk a bogácsi köre, amelyről akkor, augusztusban még nem lehetett tudni, hogy majd elegendő áll-e belőle a rendelkezésünkre. Aztán elkészültek az első mintafelületek. Jó mintafelületet sem volt egyszerű falazni, de még nehezebb volt azt a vár új faltömegein egységesen, egyforma struktúrával folytatni. A bogácsi építők meleg színével és jól faragható tömbjeivel ideális választás volt. A hatalmas mennyiségű falazat külső és belső rétege készült ebből az anyagból, 60 cm-es sávokban vízszintes, kiegyenlítő sorokat alkalmazva. A falak belsejébe kitöltő kőfalazat került trasszcement kötőanyagú habarcsba rakva.

A következő ütközet ennél keményebb volt a kőfaragványok anyagát illetően. Az eredetileg tervezett spanyol homokkő elakadt a Pireneusokban, viszont Süttö irányából zavartalan volt a kőszállítás. Ha ezt utólag kellene értékelnem a kívánt építészeti cél szempontjából – absztrakcióra hajlamos lévén –, ezek a geometrikus, sima, kemény faragványok ma már tetszenek nekem. A két meghatározó kő dinamikus feszültsége önmagában is hordoz esztétikai értéket, bár a kőszervezetek kultusza közben nem szabad elfeledkeznünk arról, hogy egykor a vár összes falfelülete vakolt volt.

Milyen rendkívüli problémákat kellett a kivitelezés során megoldani?

Kivitelező nem lévén, inkább csak a személyes, művezetési élményeimre hagyatkozhatom. Először is nagy volt a versenyfutás az idővel. Egy év alatt még senki sem épített várat. Hogy erre miért volt itt szükség, az csak a pályázati rendszer létszerűtlen feltételeivel magyarázható. Az időkényszer nagy csapatok egyidejű munkavégzését igényelte, szűk területen, a daruzás miatt fokozott balesetveszélyben. Aztán a következő nehézség: a belső vár nehezen megközelíthető területe. Ez ugyan a várak esetében természetes és még fokozható is, mint pl. Füzéren, ezért mondjunk csak annyit, hogy nem közönséges viszonyok között kellett munkálkodni. Az építőanyagok beemelése is a szűk keresztmetszetek egyike volt.

Az elmúlt húsz évben, az OMF-építésvezetőségek szerencsétlen kimúlása óta az országban sehol sem építettek ilyen bonyolult és ilyen sok, hagyományosnak mondható szerkezetet, nevezetesen dongaboltozatot téglából, gótikus keresztboltozatokat faragott kőbordák közé falazott bolthéjakkal. „Amíg a birnami erdő Macbeth vára alá nem ér, addig tart uralma” – szöveg a boszorkák jóslata Shakespeare Macbethjében. Nos, az erdő bejött a diósgyőri várba is, mégpedig ácsszerkezetek képében. Egyedi geometriájú és méretezésű segédkeresztekre volt szükség az építkezés teljes folyamán. Egyetlen keresztboltozathoz románádok, köelhe-

lyező állvány, falazóállvány, és a bolthéjak alá külön zsaluzat épült. Ha szükség volt valahol virtuóz rögtönzésekre, akkor az ácsszerkezeteknél, méghozzá naponta. A faragott kővek elhelyezése is speciális szakértelmet igényelt. A bonyodalom abból származott, hogy a kő- és téglafalazatok gyorsabb ütemben készültek, mint a kőfaragás, ezért a már elkészült falazatban kihagyott helyekre kellett a faragott kőveket behelyezni. A Reneszánsz Rt. parlamenti építkezéseken tanult brigádja az építkezés fényes csillagaként tündökölt.

És most érünk el ennek az építkezésnek az egyik legfontosabb sajátosságához. Ez pedig az élőmunka nagy mennyisége az átlagos, gépesíthető, rendszerelvű építési feladatokhoz képest. Hatalmas mennyiségű kő- és téglafalazatot kellett elkészíteni az építkezés első napjától kezdve szinte az utolsóig. Az első hónapokban alig volt észrevehető a haladás, és amikor már a lovagterem belső munkái folytak, a keleti szárnyban még a kápolna emeleti falain dolgozott egy brigád. Jó érzés volt tapasztalni, hogy olyan emberek dolgoztak itt, akik öntudatosan büszkéek voltak a munkájukra, s felnőttek a rendkívüli feladathoz.

Talán csak egyetlen komolyabb, az építkezés kimenetelét jelentősen befolyásoló tényezőt tudnék említeni, ami nem a kivitelezőt dicséri: 2014-ben elmaradt a tél.

Nem feladatom saját munkánkat itt értékelni, de néhány szempontot szívesen megemlítenék:

– Jobb, komplettebb kiviteli tervet lehetett volna készíteni, ha nem két hónap áll csak a rendelkezésünkre. Ezért kellett szinte hetenként naplómellékletekkel kiegészíteni az építési dokumentációt.

– A kivitelezési technológiák jó része nem fért bele a pályázat által előnyben részesített rövid, egyéves építési időbe. Ennek következménye, hogy a szerkezetekben felhalmozódott nedvesség miatt jelenleg minden helyiségben folyamatosan kell működtetni a páratlanító berendezéseket. Megsínylették ezt a sietséget a faajtók és ablakok is, és a kiállítás elemei is csak fokozatosan kerülhettek be az elkészült termekbe.

A belsőépítészet Ferencz István és Hidasnémeti János munkája. Az elkészült berendezés feloldja a műemléki helyreállítások szokásos dilemmáját: enteriőrök létrehozása a korabeli berendezési tárgyak, bútorok hiányában.

Ferencz István felfogása szerint a vár termei nem korabeli enteriőrök, hanem – szép megfogalmazása szerint – tanulmányi terek, amelyek a kiállítási programhoz és az eredeti funkcióhoz kapcsolódva, bőséges digitális információ és értő személyzet közvetítésével adnak képet a korról. Ennek megfelelően a bútorok szellemiségükkel, szerkezeti és formai jellegzetességeiken keresztül hatnak a szemlélőre, és rendeltetészerű használatukkal is, mert a várban nincsenek kordonokkal elkerített, hagyományos múzeumi enteriőrök.

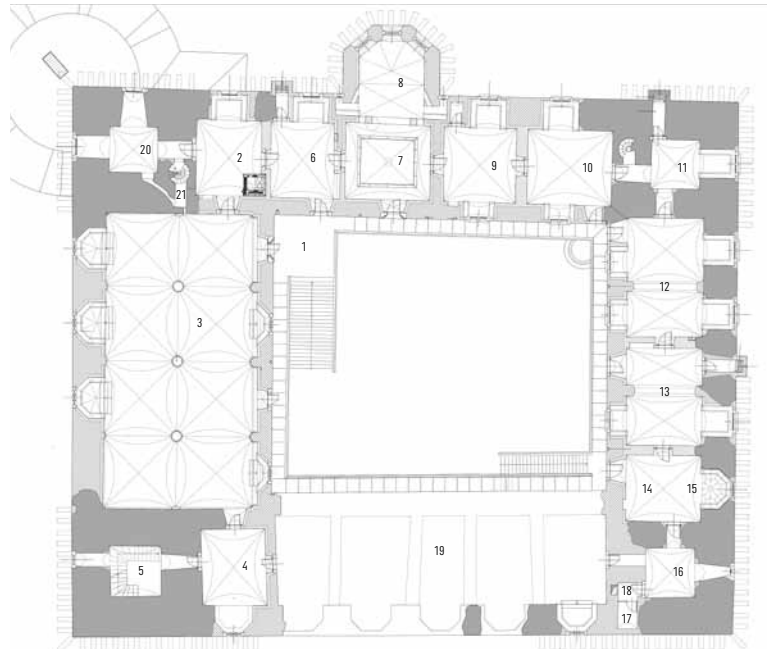
A kiállítás történeti hitelessége és a gazdag ismeretanyag Lovász Emese régész munkáját dicséri.

Bár a nyilvános disputák még csak most kezdődnek, úgy gondolom, hogy közös munkánk következetes folytatása a Ferenczy Károly nevével fémjelzett helyreállításnak. Más eszközökkel, más anyagi és tárgyi feltételek között, de a vár történeti értékeinek megőrzésén és élményszerű bemutatásán dolgoztunk.

A munka nagyságrendje és a műemlékvédelemben elfoglalt rangja arra kötelez bennünket, hogy elődeinkhez hasonlóan dokumentáljuk és elemezzük az elvégzetteteket, és pontos képet adjunk arról, hogy mit és miért tettünk. Ez az értékelő folyamat most zajlik. Hálás vagyok, hogy ebben az összefoglalóban az eddig elvégzetteket végig gondolhattam.

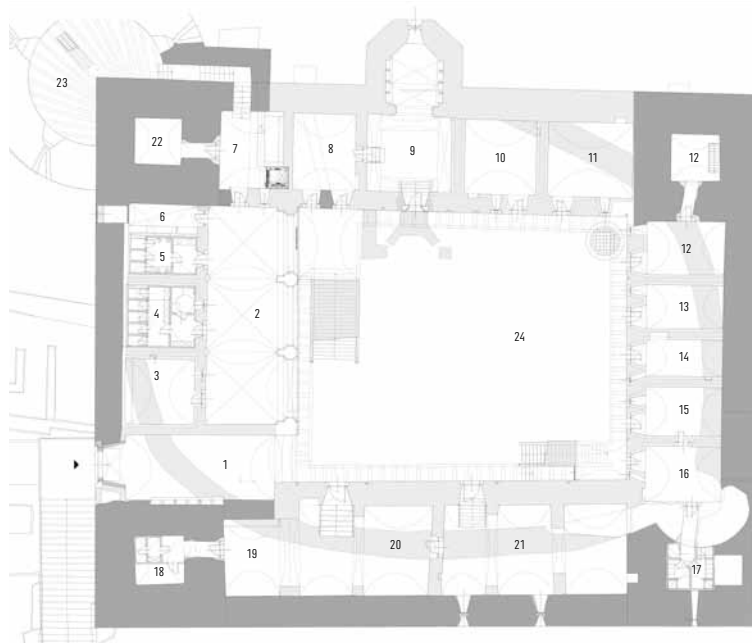
Várat építünk.

A folyamatos jelen használata a címben arra is utal, hogy korántsem érezzük még befejezettnek ezt a munkát. A megújult belső vár mellett már most feltűnik a külső vár beavatkozást sürgető állapota, és gondolhatunk a külső vár és a vizesárok hasonló szellemben történő rekonstrukciójára is. A belső vár palotaszárnyai pedig az eredeti magas tetőkért kiáltanak.



Emelet

- 1 Körfolyosó
- 2 Lift előtér
- 3 Lovageterem
- 4 Előkészítő
- 5 Toronyfeljáró
- 6 Előtér
- 7 Kápolna légtér
- 8 Kápolna
- 9 Királyterem
- 10 A tudás szobája
- 11 Könyvesbolt
- 12 Királynéi ebédlő
- 13 Királynéi terem
- 14 Királynéi háló
- 15 Magánkápolna
- 16 Királynéi fürdő
- 17 Fürdő
- 18 Előtér
- 19 Terasz
- 20 Toronyszoba
- 21 Toronyfeljáró



Földszint

- 1 Kapualj
- 2 Fedett előtér
- 3 Kávészó
- 4 Ffi WC
- 5 Női WC
- 6 Gépészeti helyiség
- 7 Lift előtér
- 8 Sekrestye
- 9 Kápolna
- 10 Vártörténet
- 11 Várirtok
- 12 Fűszerek, alkímia
- 13 Fémművesműhely
- 14 Kerámiaműhely
- 15 Vadászat
- 16 Őrség
- 17 Öltözőblokk
- 18 Öltözőblokk
- 19 Előkészítő
- 20 Borospince
- 21 Raktár
- 22 Toronyszoba
- 23 Rondella
- 24 Váruvar

Reméljük, hogy az eddig megvalósultak egyértelmű közönségsikere, a lovagteremmel a város számára megteremtődött új, kulturális, turisztikai és reprezentációs lehetőségek előmozdítják majd a további megújulást. Tizenöt éves munkánk továbbvitelére és befejezésére készen állunk!

▲ Diósgyőri belső vár, rekonstrukció.
Földszinti és emeleti alaprajz



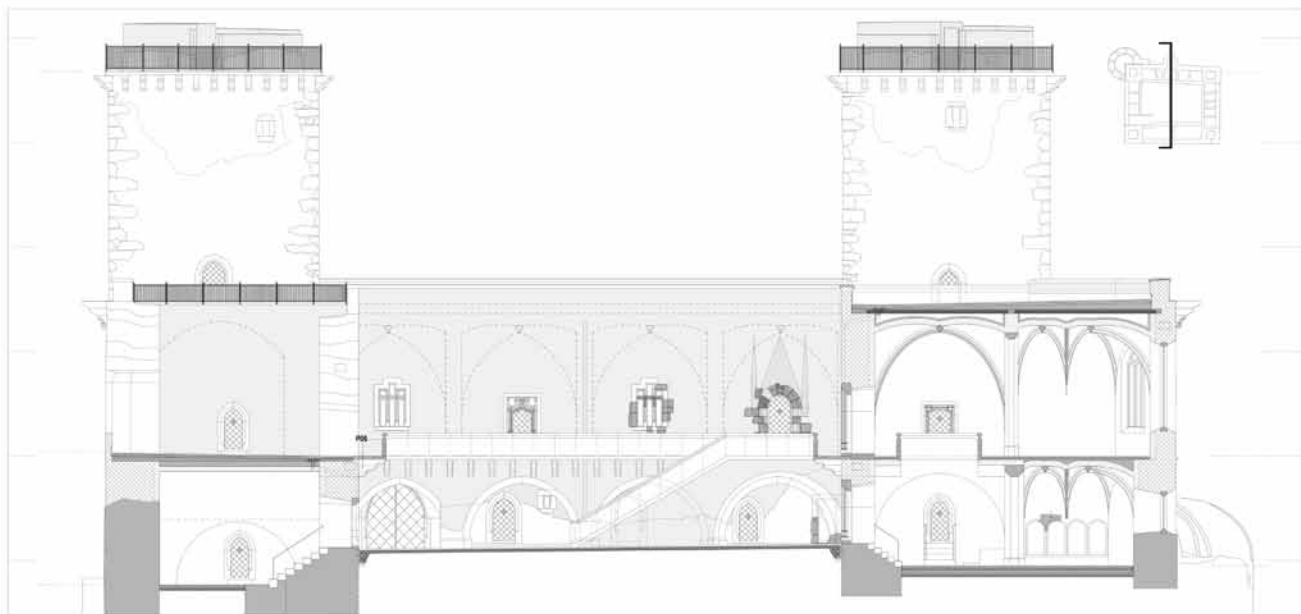
Végül szeretnék köszönetet mondani mindenkinek, akivel ez alatt a majd tizenöt év alatt együtt dolgozhattam:

- ▶ A megrendelő Miskolc Megyei Jogú Város Önkormányzata volt.
- ▶ A műszaki ellenőrzést a Miskolc Holding Zrt. látta el.
- ▶ A projekt műszaki ellenőrei: Krompaszky Ottó (építészet), Kozaróczy Kornél (villamosság) és Csató Ákos (épületgépészet).
- ▶ Projektmenedzsment szervező a Miskolci Városfejlesztési Kft., melynek ügyvezető igazgatója Lengyel Katalin.
- ▶ A projekt projekt- és műszaki menedzsere: Urbán-Csohány Orsolya.
- ▶ Az 1999-től folyó tervezési és helyreállítási munkákat a Botos-Cséfalvy Építész Iroda, majd pedig a Botos Építész Iroda végezte. Vezető tervező társam: Botos Judit, statikus: Fodor László, elektromos tervező: Hágen András, út- és közműtervező: Türk Antal.
- ▶ A vár elméleti rekonstrukciójának tudományos megalkotása Szekér György építész, művészettörténész munkája, aki az engedélyezési tervek első változatában építésztervezőként is szerepelt.
- ▶ A kiviteli tervek, amelyek elkészülte után került csak az építési engedély véglegesítésre, a következő kollégák munkájának köszönhetőek:
 - építészvezető tervezőtársam: Botos Judit,
 - elméleti rekonstrukció: Szekér György,
 - belsőépítész: Ferencz István DLA, Hidasnémeti János,
 - tartószerkezeti tervező: Horváth Csaba,
 - építész részletrajzok: Horváth Sándor (Pataky és Horváth Építész Iroda)
 - gépészet: Balogh Erzsébet,
 - elektromos tervező: Szücs Dezső,
 - tűzvédelem: Magyarsóki György,
 - akadálymentesítés: Sipos Zsolt,
 - árelemző: Simon Gábor,
 - lifttervek: Thyssen-Krupp Lift Kft.
 - építész munkatársaink: Gáspár Ágnes, Gasparovics Attila, Bögös András, Györfi András, Abkarovits András, Cséfalvy Péter,
 - statikus műszaki vezető: Kovács Csaba (RETICOLO),
 - gépész műszaki vezető: Papp Tamás,
 - belsőépítész műszaki vezető: Hidasnémeti János volt.

- ▶ A tervek engedélyezési folyamatát Okrutay Miklós irányította a KÖH részéről, és később Németh Sándor a járási hivataltól.
- ▶ Az önkormányzatnál 1999 óta Tamáskovics Sándorné és Gedeon Miklós voltak a partnereink.
- ▶ A vár régészeti felügyeletét dr. Lovász Emese és Szórényi Gábor régészek látták el.
- ▶ A kiállítás tervezője: dr. Lovász Emese.
- ▶ A vár kivitelezője a ZERON Zrt. volt.
- ▶ A várépítés fő-építésvezetője Pandur Gábor, – helyettese Petó Anita és Pandur Bettina volt (ZERON Zrt.).

- ▶ A kőfaragványokat Szekér György építész műhelyrajzai alapján a Papp Kft. készítette, és a Reneszánsz Zrt. építette be.
- ▶ A helyreállítás körestaurátora Kelecsényi Gergely, majd Ludányi Gábor volt.
- ▶ A kápolna berendezési, belsőépítészeti terveit Rostás László főépítész készítette, aki az önkormányzat részéről az építkezést végig figyelemmel kísérte, és az érdemi döntések meghozatalát elősegítette.





▲ Diósgyőri belső vár, rekonstrukció – metszet

▼ fotó: Cséfalvay Gyula



