

# A MÁLTAI SZERETETSZOLGÁLAT ÓCSÁN

interjú **Kormos** Rebeka szociális munkással | fotó: **Dénes** György

33

A Szociális Családház-építési Program célja az volt, hogy segítse a lakáshitel-tartozás miatt otthontalanná vált családokat. Az Ócsán felépült szociális lakópark bérlőit pályázat útján választották ki. Kezdetben olyan, legalább egy gyermeket nevelő családok pályázhattak, akiknek egy meghatározott érték alatti ingatlanjukat kényszerértékesítésre jelölték ki, vagy már értékesítették. Az első fordulóban a Magyar Máltai Szeretetszolgálat által elvégzett környezettanulmány segítette a lakók kiválasztását. A továbbiakban a pályázók köre kibővült többek között olyan családokkal is, akik esetében a lakóingatlan elárverezésére egyéb, lakhatással összefüggő tartozás okán, így például közműtartozás, közös-költség-tartozás miatt került sor, vagy több szempontból szociálisan rászorultnak minősültek. Jelenleg hatvanhat család lakik a telepen, az utolsó tíz ház pályázata a napokban zárult le. A családok mellett a Magyar Máltai Szeretetszolgálat is beköltözött a lakópark egyik épületébe, szociális munkásai a hét minden napján az itt élőket segítik. Közülük Kormos Rebekát kérdezte a telep mindennapjairól **Dénes Eszter** és **Horváth Zoltán**.

**> Miért fontos ez az állandó jelenlét, azon túl, hogy mindig van, akit meg lehet szólítani? Hogyan és miben lehet segíteni a különböző nehéz élethelyzetekből idekerülő családokat?**

A Máltai Szeretetszolgálat a költözés első pillanatától jelen van a családok életében, minden szinten igyekszik megkönnyíteni a beilleszkedést. Segítséget nyújtunk a munkakeresésben, a hivatalos ügyintézésben. Mindemellett legfontosabb, hosszú távú feladatunk a közösségépítés. Az ország legkülönbözőbb pontjairól érkeztek ide családok, különböző problémákkal, képességekkel. Van, aki kevesebb, van, aki több segítséget igényel. A lakók többsége Pest megyéből költözött Ócsára, de a megszokott lakókörnyezetüket, kapcsolataikat hátrahagyva Nyíregyházáról, Püspökladányból és Szekszárdról is érkeztek családok. Minden családban vannak gyermekek, ezért a helyszíni szociális munkának az első pillanatoktól fontos eleme a nekik szóló programok szervezése.

**> Hogyan sikerült a munkaerőpiacra való betagozódás, a terület bekapcsolása a meglévő vérkeringésbe?**

Kiemelném, hogy a médiában megjelenő hírekkel ellentétben az ide érkezők zömének volt munkahelye. Minimális azoknak a száma, akiket munkanélküliként regisztráltunk. Sokan például a meglévő, anyagilag és időben is nagyon megterhelő ingázást igénylő állásukat kényszerültek közelebbire cserélni. Az álláskeresésben a helyi Munkaügyi, Szociális és Önkormányzati Irodával összefogva nagyon jó eredményeket értünk el. Az volt a célunk, hogy mindenki a képességeinek megfelelő munkát találja meg, ebben pedig az önéletrajzírástól a munkaadóval történő találkozó megszervezéséig számíthatnak a segítségünkre. A családok nagy részében kiskorú

gyermeket nevelnek, így az édesanyák gyesen vagy főállású anya státuszban vannak. A családfők többsége szakmával rendelkezik, ők jó eséllyel találnak munkát a közelben lévő nagyobb cégeknél. Van olyan is, aki a mezőgazdaságban vállal idénymunkát, vagy a helyi kis- és középvállalkozóknál kap állást.

**> Mi volt az a kovász, ami az ország különböző, gyakran igen távoli pontjairól ideérkező családokat közösséggé formálta, vagy legalábbis elindította ezen az úton?**

Még nagyon kevés idő telt el ahhoz, hogy közösségről beszélhessünk, a beköltözés folyamata pedig még nem zárult le. Számos, négy-öt családot összefogó baráti csoport alakult ki,

a szomszédok sok esetben a közösség számára is példaértékűen segítik és támogatják egymást. A közösségépítés fontos állomásai az általunk szervezett családi és gyermekprogramok. Rendszeresen tartunk lakossági fórumokat, közvetítő szerepet vállaltunk a helyi önkormányzat, a civilek és a lakók között. A közösség együtt lépett fel – sikerrel – a buszközlekedés megoldása érdekében, a helyi önkormányzatnak köszönhetően ma már napi nyolc buszjárat köti össze a távoli településrészeket. Az ismerkedést közösségi programok szervezésével igyekszünk segíteni. A gyülekezetek részéről is van egy állandó, segítő jelenlét. Egy közösség összekovácsolása, a konfliktuskezelés kialakulása hosszú folyamat. Emellett az egyes családokkal



Döntésselkészítő tanulmány: Makovecz Imre, Jánosi János, Turi Attila, Zsigmond László  
Beépítési terv, Szabályozási terv: Berényi Mária, Kertész Beáta Borbála, URBANITAS Kft.  
Építésztervezők: Kós Károly Egyesülés – Kvadrum Építész Kft., Zsigmond László felelős tervező  
Adaptálási Beépítési terv: Zsigmond László, Turi Attila

Zöldfelületi tanulmányterv, mintakertek vázlattervei: Herczeg Ágnes, Illyés Zsuzsanna, Vincze Attila (Pagony Kft.)  
Vázlattervek: Bodonyi Csaba DLA, Dévényi Sándor DLA, Ertsey Attila, Kampis Miklós, Kószeghy Éva, dr. Szűcs Endre, Varga Csaba  
Engedélyezési tervek: Bodonyi Csaba DLA, Ertsey Attila, Kószeghy Éva, Varga Csaba  
Adaptációs tervek homlokzati variációkra: Balassa Endre, Bata Tibor, Csernyus Lórinca, Gerencsér Judit, Grekofski Nathalie, Kozma Zsuzsanna, Kravár Ágnes, Robogány Andrea, Terdik Bálint, Zsigmond Ágnes, Zsigmond László (Makona Egyesülés)



szoros és tartalmas kapcsolatot sikerült kialakítanunk. A park lakói mellett a szomszédos Alsópakony segítségét, a két közösség közti kapcsolatok generálását is feladatunknak tekintjük. Miután sokgyermekes családokról van szó, kiemelten fontosak számunkra a gyermekprogramok. Közös kirándulásokat, táborokat, klubdelutánokat szervezünk, de fontos összetartó erőnek bizonyult a helyi focicsapat is. A gyermekek esetében nagyon jól működő közösség alakult ki, reményeink szerint ez visszahat a felnőttekre is.

### › Meddig kell kísérni az itt zajló folyamatokat, mikor lehet elengedni a családok kezét?

Feladataink nagyon sokrétűek. Aszerint, hogy ki, milyen élethelyzetből, és milyen képességekkel érkezik ide, különböző szintű segítséget igényel. Nagyon fontos a megfelelő kommunikáció elsajátítása, a hivatalos ügyintézés folyamatának ismerete. Van, aki ebben is támogatásra szorul. Mások az átélt traumát – például támogató családi háttér hiányában, vagy egyéb problémák miatt – nehezebben élik meg. Jelenleg Tigyi Balázssal ketten dolgozunk teljes munkaidőben, egy kolléga pedig fél munkaidőben segíti munkánkat. A mi ajtónk mindig nyitva áll, feladat pedig bőven akad. Talán nem túlzás, de a Máltai Közösségi Ház is a fiatal közösség egyik „szereplője”. A kérdésre, hogy meddig tart itteni küldetésünk, nehezen tudunk konkrét választ adni, de érezzük, hogy még nem zárult le ez az idő.

### › Egy év telt el. Mik a tapasztalatok a családok beilleszkedésével kapcsolatban? Megjelentek-e a helyiek részéről az irigység vagy a bírálat hangjai?

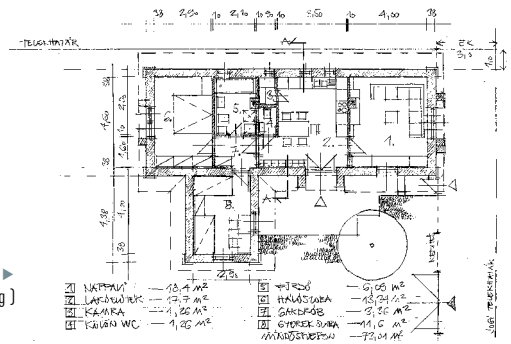
A sajtóban nagyon sok fals információ jelent meg, felesleges feszültséget keltve a környék lakóiban. Ennek ellenére a felnőtt közeg nagyon jól kezelte a szituációt, nincs megkülönböztetés. A gyermekek pedig, a helyi nevelési intézmények pedagógusainak köszönhetően, gond nélkül illeszkedtek be. Az itt élők között jelenleg 25% az Ócsáról beköltözők száma, és ez nagymértékben segíti a lakóparkban az életkörülmények

normalizálódását. Meglévő baráti, családi kapcsolataik, helyismeretük a messzebből ideköltöző családok beilleszkedését jelentősen támogatják és motiválják.

### › A felfokozott sajtóvisszhang hogyan hatott az itt élőkre?

Már a telep benépesülésére is rossz hatással volt. A sajtóban sok bizonytalan pontra mutat rá, ezek egy része megalapozott, egy része megalapozatlan volt. A feltett kérdéseket azonban senki sem válaszolta meg. Ha egy család egy működő, jól ellátott közegben él, és azt olvassa a sajtóban, hogy ez a telep több kilométerre van a várostól, és nincs buszjárat, akkor nem csoda, hogy elbizonytalanodik. Amikor már megfelelő járatsűrűséggel közlekedett a busz, a médiában még mindig arról beszéltek, hogy innen nem lehet bejutni Ócsára. Megjegyzem, jómagam is vidéken nőttem fel, néhány buszjárat volt naponta, a kenyeret és a húst pedig meg kellett rendelni. Ehhez képest ide helybe jön több kereskedő és számos szolgáltató. A híradások az itt lakókból negatív reakciókat, dacot, a pályázni kívánókból pedig félelmet váltottak ki. Nagyon rossz tapasztalataink vannak a médiával kapcsolatban: előfordult, hogy alapvető tények, számadatok tévesen jelentek meg. Azt pedig mindenkinek tudomásul kell vennie,





Kamps Miklós házterve  
(nem valósult meg)

hogy attól még, hogy valakinek „Ócsa lakóparki” lakcíme van, nem lesz „mintapolgár”. Túl nagyok az elvárások az itt élőkkel szemben. Egy időben rengeteg „katasztrófaturista” jött el ide, úgy tekintettek a telepre, mint egy vadrezervátumra. Pedig itt is édesanyák és édesapák laknak...

**> Ezek a családok már túl vannak az adósságok leküzdésén? Az újbóli adósságcsapda elkerüléséhez is tudnak segítséget nyújtani?**

Néhány kiemelkedő példát leszámítva a családok a mai napig terheket cipelnek, átlagosan három helyre kell még törleszteniük. Előfordul, hogy egy család bevétele együttesen sem elegendő a megélhetés és az egyéb terhek fizetésére. A munkánk része, hogy a fent említett álláskeresés mellett segítsünk a költségek rangsorolásában, a tartozások ütemezésében, alakításában, a lehetséges támogatások igénybevételében. A házakban fával fűtött vízteres kazán van, az áram- és vízellátás előre feltöltős kártyás rendszerrel működik. Ez már magában segít elkerülni a tartozások felhalmozását. Az igen költséghatékony, fával történő fűtésnél kezdetben nehézséget okozott a fa megfelelően ütemezett beszerzése, tárolása, de mára ez is megoldódott.

**> A telkek ezer négyzetméteresek, a legnagyobb ház alapterülete hetven négyzetméter, a hozzá tartozó ezer négyzetméteres telek alkalmas egy kisebb család gyümölcses, zöldséggel történő ellátására. Egyelőre feltűnően sok a megműveletlen porta. Tanítható a vidéki élet egy tízemeletes panelből ideérkezőnek?**

A kertek műveléséhez, szépítgetéséhez még nem telt el elég idő. Egyelőre mindenki a háza „belakásával”, az otthonteremtéssel van elfoglalva. Az ezer négyzetméter meglátásom szerint nem elegendő az önfenntartó gazdálkodáshoz, van, akinek túl nagy, van, akinek kevés. Arra is akad példa, hogy valaki a szomszédjának adja bérbe művelésre a számára egyelőre felesleges területet. Tény, hogy egy városi embernek nincs meg az ehhez szükséges tudása. A gyümölcs- és zöldségtermesztés fortélyainak megtanítására számos szervezett lehetőség adódott volna, de megfelelő finanszírozás hiányában ez nem valósult meg. A mi telkünkön kialakítottunk egy mintakertetet, az arra fogékony családok az alapokat itt is elsajátíthatják.

**> Szembeötlő a magas építészeti minőség, a közterületek kiépítettsége. A gondozott vízvezető árkok, a fásított utcák, a parkosított játszótér a nagyobb városokban megszokott színvonalat is túlszárnyalja. Van ennek valamilyen pozitív hatása az itt élőkre?**

Azt gondolom, hogy mindennek hosszú távon lesz meg a hozadéka. Ahhoz, hogy a közösség együttesen értékelni tudja ezeket az adottságokat, még idő kell. Egyelőre feladatnak számít az igényesen kiépített közterületek megóvása is.



**> Kevesen tudják, hogy a méltányos bérleti díj mellett ezeknek a házaknak a bérlete határozatlan időre szól, és örökölhető. Mennyire érzik sajátjuknak a házakat a sikeresen pályázó családok?**

Sokan még el sem hiszik, hogy itt lehetnek. A lakók többségét még lefoglalják a költözéssel és a kapcsolatok kiépítésével járó ügyes-bajos dolgok. Ahogyan azt korábban is mondtam, attól, hogy valaki itt lakik, még nem mintapolgár. A társadalom egészében megjelenő problémák kicsiben itt is jelen vannak, igaz, sokszor koncentráltabban. A házakra ez év végéig érvényes a garancia, a felmerülő javításokat egyedül az Eszközkezelőn keresztül lehet megoldani. Talán ez is hozzájárul ahhoz, hogy az itt élők még nem érzik igazán a sajátjuknak az otthonaikat. Az a tény azonban, hogy határozatlan időre szól a bérlet, és a gyermekek által örökölhető, hozzájárul ahhoz, hogy az új otthon biztos hát-

térként jelenjen meg valamennyi család életében. Itt nem kell sem a banktól, sem a főbérletől tartani, az alacsony bérleti díj és a fenntartási költségek kézben tarthatóak. Ez egy olyan biztos bázis, amelyre hosszú távon lehet számítani.

**> Van olyan, aki a beköltözés után feladta, és elhagyta a telepet?**

Nincs. A legelső beköltözők gyökeret eresztettek, és hosszú távon gondolkodnak. Gyermekeik ide jártak általános és középiskolába, és itt képzelik el a jövőjüket.

**> Az elmúlt egy esztendő milyen tanulságokkal szolgált az önök számára?**

Az előkészítésnél a döntéshozó számára úgy tűnt, hogy a fiatal, egygyermekes pályakezdő házaspárok a legérzékenyebbek a hitelválságban. A pályázatok során azonban bebizonyosodott, hogy ebben a rétegben még leküzdhetőek a problémák, így nem ők jelentkeztek jellemzően, hanem a középkorú, sokgyerekes családok. A telepen 50, 60 és 70 négyzetméteres házak épültek, azonban ez utóbbiakra lett volna a legnagyobb igény, hiszen átlagosan 3,5 gyermek jut egy családra. Ezért úgy gondolom, hogy már a döntés előkészítésében fontos lett volna szolgálatunk részvétele. Az elmúlt egy év megmutatta, mi az, amire valóban szükség van abból, amit előre eltervezünk: számítógépes képzésre nincs szükség, ugyanakkor a mentálhigiénés segítség jelentőségét alulértékeltek. A tapasztalatokat a szakembereknek abból a szempontból is elemezniük kell, hogy helyesebben koncentráltan letelepíteni olyan polgárokat, akik adott esetben a szociális ellátást nagymértékben megterhelik. A közösségépítés eredményei csak hosszú távon érezhetőek igazán. Egyéni szinteken nagyon jó eredményeket értünk el, a közösség szintjén azonban még az ismerkedés, a csiszolódás fázisánál tartunk. Egy átlagos magyar kistelepülés problémáival szembesülhettünk itt is.

**> Milyen terveik vannak a jövőre nézve?**

Meglátásunk szerint a Máltai Szeretetszolgálat által működtetett *Jelenlét* programot Ócsán egy öt éves intervallumban kellene kezelni, erre keresünk jelenleg megoldást. Ez év december végéig szól a szerződésünk, vezetőink minden erejünkkel azon dolgoznak, hogy a döntéshozókat meggyőzzék a hosszabbítás szükségességéről.