

---

# Ferencz Marcel

## VÁR ÉS STADION PÁRHUZAMA

---

*„Felix Magath, a Bayern München vezetőedzője a szezon előtt azt mondta, hogy a klub új stadionja valóságos erődtémény lesz, amelynek segítségével tovább bővíülhet a klub dicsőséglistája.”*  
(A bevehetetlen aréna. Nemzeti Sport, 2005. 12. 26.)

Aki stadiont épít, várat épít. Teremteni és építeni csak erőtartálékból lehetséges. Csak erős szervezet képes biológiai védekezésre, a nemzet önvédelmi képességének tárgyi bizonyítékai egykori várainak maradéka. A védeni tudás fizikai és szellemi értelemben területfoglalással jár, ami maga az oltalom, időbirtoklás. Aki az időt birtokolja, az megállíthatja, saját ritmusára igazíthatja. A stadionokban váraink új formában szülehetnek újjá és hirdethetik a nemzet képességeit, a sport diadalát.

Ez az eszmefuttatás a közel két éve folyó stadiontervezési munka hozadéka. Irodánkban a 2012-es labdarúgó Európa-bajnokságra 64 kísérleti elgondolást alapul véve öt stadion terve készült el, pontosabban vár a végleges kicsiszolásra. Építészeti értelemben kivételes léptékű és funkciójú feladatokról van szó. A méretezés már nem is építészeti kérdés, a térszervezés ebben a dimenzióban térképzési stratégiát követel. Szeretném bemutatni, hogy ez a térképzési stratégia milyen sajátos összefüggések értelmezése révén áll elő a stadiontervezésben.

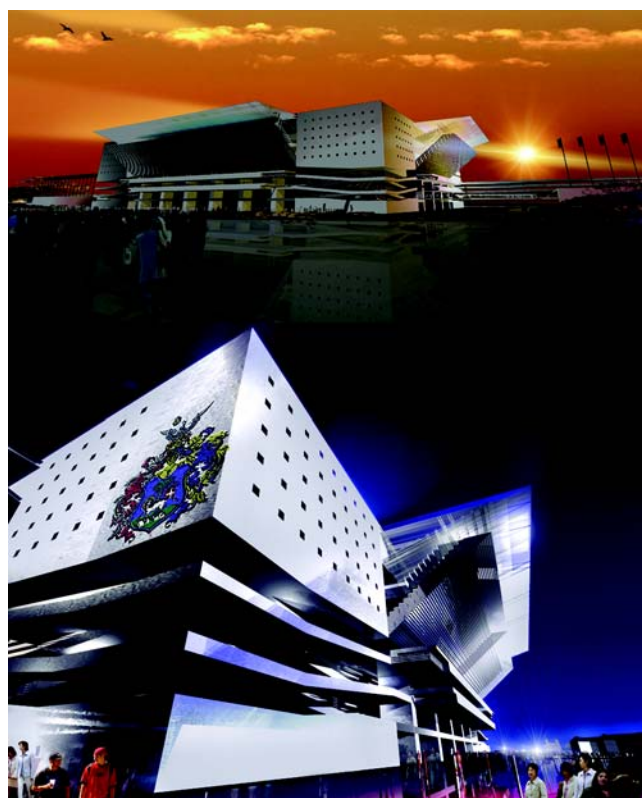
### *Hadi- és sportstratégiai párhuzam a rendszerfelépítésben*

Egy szárazföldi hadsereg mozgósított állománya országos szinten 100 000 – 200 000 fő. Az ókortól a legújabb korig a hadseregek létszáma nem változik egy adott földrajzi területre vetítve. Ez a szám az ókorban az alacsony technikai lehetőségek miatt óriási, jelenkorban a technika fejlettsége miatt a megnövekedett népességre vetítve viszonylag kicsi.

Figyeljük meg a haderő és stadion befogadó képességének kapcsolatát. A hadsereg hadtestjeinek száma meglepő hasonlóságot mutat stadionjaink számával egy komoly labdarúgó torna idején. Hazánkban a honvédség 4 hadtestből áll, ugyanígy egy nemzetközi sporteseménynél is négy fő stadionra van szükség. A régiófelosztás elvi képe is azonos, a hadi és sportközpontok földrajzi elosztása az ütőképes működés biztosításának megfelelően azonos. A nemzetstratégia katonai és sport szempontból sajátos egybeesést mutat. Egy régiónyi haderő létszáma, azaz egy hadtest éppen megtölt egy stadiont.

A hadtest belül dandárokra, régi nevén hadosztályokra és parancsnokságokra oszlik. A stadion közönsége lelátómezőkre és szektorokra. A szektorokban egy-egy közepes település hadrendre fogható férfilakosságának megfelelő létszámnyi néző ül egymás mellett, és egy kisvárosos egy lelátómezőn. Az egy

A gyulai vár és a székesfehérvári UEFA 2012 stadion tanulmányterve (Ferencz Marcel és munkatársai)



kiürítési útvonalra fűzött szektorok ezredeket, míg a lelátómezők hadosztálynyi embert jelentenek. Két „hadosztály” alkot egy szurkoló csapatot. A hadtest különböző rendeltetésű hadosztályokból épül fel, ahogy a közönség a lelátómezőkön is különböző szerepekben van jelen. Egy hadtest 4-8 hadosztályból áll, akár a lelátómezők összesége a stadionban. Minőségbeli osztályozás szempontjából is hasonló az arányszám. A hadseregben lévő tisztek létszáma megfelel a stadionban helyet foglaló VIP nézők számával, ami az összlétszám egytizede.

A legkisebb területen történő szervezett létszámmozgás maximális értékeit kell teljesítenie a jól működő stadionnak – a katonai analógiának megfelelően. A stadiontér a XXI. század hajnalán megteremti azt a lélektani helyzetet, amikor két „hadtest” egymásnak feszül egy térben. Ezt a nemes küzdelmet labdarúgásnak nevezik. A stadion térben és időben modellezi azt felső létszámhatárt, amely népcsoportok „társadalmi sorskérdéseinek” eldöntésére képes – sportjátékok formájában.

A hadiesemény és a sportesemény ebben a dimenzióban megint csak azonos szervezőképességet követel országos szinten. Az eseményszervezés, infrastruktúra, logisztika, műszaki biztosítás, építésstratégia a mai napig azonos léptékű mindkét területen. Eredményességének feltétele a politikai és társadalmi közakarát. Ennek a léptéknek a megfelelő kezelése nemzetközi mércével mért rangot jelent. A sport és hadi kultúra helyzete egyaránt az ország szervező- és ítélőképességének mércéje.

### *Építésstratégia párhuzamok*

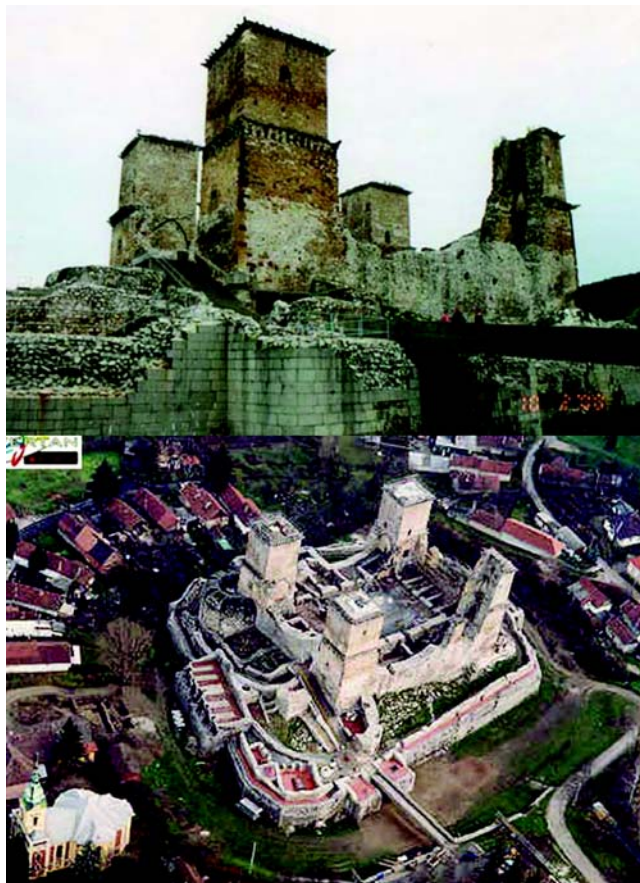
I.sz. I. század: Aphrodisias, Görögország. A kor egyik legnagyobb fennmaradt stadionja 262×59 m főméretekkel. Befogadóképessége 30 000 fő. 30 sora 42 szektorra bomlik, benne soronként 23 ülőhely; kétoldali feltöltéssel, két pályabejárattal. Alépitménye föld, a lelátó faragott kő.

Laodicea, Görögország. A stadion hasonló paraméterekkel készült, köveit már széthordták, ezért jól mutatja az alépitmény építéstechnológiáját.

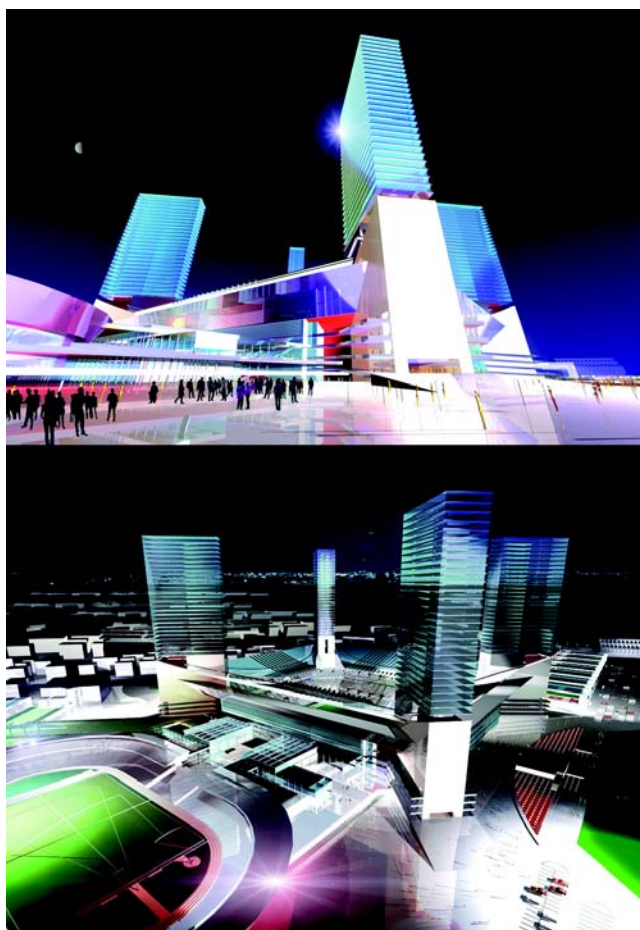
A hadiközpontok és sportcentrumok a történelmi ismereteink kezdetektől hasonlóságot mutatnak. A hadiközpontok körét azonban szűkíteniük kell. Azok az építmények kínálkoznak összehasonlításra, amelyek építésstratégiai szempontból az alábbi fő kulcselemekre épülnek: a terepalakzatra, amely lehet sík vagy enyhén dombos, az országos főútvonalak kereszteződésére és a természetes, nyílt vagy rejtett vízkapacitásra. Ezek a kulcselemek a pillérei a mindenkorai építésstratégiai rendszereknek, amelyből az ekkora léptékű építészeti megoldás fakad.

A sánctörzsek legegyszerűbb építési formaként őrzik ezt a kialakítást. Ez a megoldás felhasználja a rendelkezésre álló földmennyiséget, teret határoz meg és egyben védelmi gyűrűt alkot. A keletkező belső terület a sánctörzsek esetében megfelel a stadionok belső terének. A sánctörzsek belső oldalai és a belső sík terület hasonló nagyságrendű, mint a lelátók és küzdőterek összessége. Metszetüket tekintve a sánctörzsek, földvárak azonos magasságokat érnek el, mint a stadionok lelátói. Zárt természeti formaként jelennek meg és minden egyéb épített létesítménynél hosszabban elnyúló tömegük már a földrajzi táj léptékének megfelelően hat mind architektúrában, mind szerkezetben.

A stadionok építészeti megjelenése a városi közegben a kőből épített várakéhoz hasonló, azokéval azonos a környezetükben álló épületekhez való léptékbeli eltérés és a funkció diktálta sajátosságok.



A diósgyőri vár és a budapesti Puskás Ferenc Stadion négytornyos tervváltozata (Ferenc Marcel és munkatársai)







A római Colosseum és a Puskás Ferenc Olimpiai Stadion UEFA 2012 tanulmányterve (Ferenc Marcel és munkatársai)



A kővár hadi követelményeknek, ahogy az újkori stadionok a sportesemény követelményeinek megfelelően „továbbépíti” egy helyszín természeti adottságait. A vár mesterséges sziklafalat állít az ellenség elé, a falakon kívül rendkívüli állapot uralkodik, míg odabent a hétköznapi élet folytatható. A stadionban a belső tér védelme lehetővé teszi, hogy ott rendkívüli állapot uralkodjék, azaz sor kerüljön a küzdelemre, amíg a falakon kívül a hétköznapi élet zajlik. Mindkét funkcióhoz hasonló kapacitást biztosító forgalomtechnikai megoldások, építéstechnikai követelmények tartoznak. A hatalmas térfalak dimenziói meg egyeznek, formanyelvük rokonsága természetes következmény. Ezért használja a mottóban idézett – szakmai szempontból laikus – labdarúgóedző a szót: erődítmény. Pontosan fogalmaz, mert ez a szó fejezi ki azt a szándékot, mely a léptékének megfelelő egységben képes tartani az építményt. A homogenitás, a körülkerített belső üresség, a gyűrűerő ősi védelmi képe, mint a stadionépület lényege fogalmazódik meg az edző találó mondatában.

Zárszóként egy továbbgondolást igénylő kérdés: Miért a tized a legkisebb egység a hadseregben – tudjuk a közelharcban a terepen az alakulatok (gyalogság) között ilyen egységek között zajlik a tényleges küzdelem – és ugyanez a létszáma a futballpályán egymással megütköző csapatoknak?

A debreceni stadion UEFA 2012 és a győri stadion UEFA 2012 tanulmánytervei (Ferenc Marcel és munkatársai)

