

ÁLLATKERTI FEJLESZTÉSEK

A pápua-röpde és a papagájlak helyén korábban is állt épület, inkább csak rögtönzött sutfni. Ezeknek és a kondoröpdének a felújításába kezdett bele az Állatkert 2005-ben. A KÖH műemléki felügyelője, Lampert Rózsa közbelépésére született meg a kompromisszum, hogy a már megkezdett építkezéseket az eredeti, 1909-10-es tervek figyelembe vételével folytassák. Így kaptam lehetőséget az új tervek készítésére.

Először a pápua-röpdével kellett foglalkozni. Az épületet lealapozták, ezért már nem lehetett hátrébb töltni, hogy kevésbé zavarja a madárház látványát. Szerettem volna, amennyire lehet, az építéskori koncepcióhoz igazodva helyi hagyományokat követő házakat létrehozni. Az elképzelésem az volt, hogy száz év múlva már elmosódhat a különbség a ma épített és a Kós Károly idejében épített állatházak között, ha sikerül az ő szándékaikat, formáikat követni. Azt semmiképpen nem akartam, hogy modern skatulyaházak készüljenek, részben azért, mert olyanokat nem tudok tervezni, részben azért, mert az a véleményem, hogy a kivitelezés során várható hibák és az épületek öregedése a modern épületeknél inkább elvesz az eredeti mondanivalóból. (A jó hagyományos épületeket az eltelt idő gazdagítja.) A célokat most is jónak tartom, de a megvalósításba hibák csúsztak; nem sok, épp csak annyi, amennyi a különbség a monarchia és a mai ország között. Kis jóindulattal a laikus szemlélő azért azt gondolhatja: az évek során kissé elrontott, elrongyolódott, rosszul felújított Kós- házakat lát.

Az épülethez előképeket kellett keresnem. Nauru szigetén a bennszülöttek pergolákat ácsolnak a tengerparton, ahol a

szelíd fregattmadarakat etetik. Az épületet emögé a pergola mögé próbáltam elrejteni. A ház maga pápua új-guineai falusi gazdasági épületet másol. A lábra állítás az alulról történő szellőzés miatt fontos. A használt motívumok között van a kígyó és a madár, mindkettőnek mágikus erőt tulajdonítanak és mítoszaiak alapelemei.

A pápua-röpde a dzsungel fái közé képzelhető épület, a pergolát – liánok helyett – befutja a vadszőlő, a házat pálmalevélhez hasonló rajzolatú zsindefyedés borítja. A faoszlopok, szelemenek vége faragott, rajtuk stilizált madár és kígyófejek. Otthon egy szarufa végét kifaragtam, az ács (Berke József) ennek alapján a többi műhelyben megfaragta. A házra 25 cm-es rönkfá burkolat volt kiírva, közöttük távolságtartó deszkabetétekkel. Menet közben sok vita után a 25 cm-t 20 cm-re alkudták. A valóság 14,5 cm lett. Innen a kis elrontott „erdérház-filing”. Sokat küzdöttem a lakatosokkal is. Hiába készült 1:1 rajz, az eredmény mégis kicsit ostoba madárfejezet lett, a másik röpdénél már majdnem jó volt, ott csak a mellső vas maradt el.

A bosszúságok ellenére a mesterek örömmel dolgoztak és büszkék is voltak a munkájukra. Lehet, hogy még többet kellett volna művezetni, mint heti 3-5 alkalommal fél napokat, de csak ennyit sikerült. A feliratokat szintén kirajzoltam 1:1 méretben, ezeket sikerült megcsináltatni. A kivitelező ígéretet tett, néhány hiba utólagos kijavítására, erre van is remény, hiszen a munka jó kapcsolatban folyik tovább, most épül a tóparti krokodilház.

A papagájlak már majdnem készen volt, amikor átvehettem a munka folytatását. Valaha ennek a helyén állt a hollók hatvanas



évek végén épített bódéja. A tetőt, a koszorút, a szerelt földemet és a kifutót sikerült visszabontatni. Az új ház észak-amerikai sámánkunyhó másolata. Megpróbáltam a lekerekített alaprajzú falakat átmeneti terekkel kapcsolni a környezethez. De ez csak részben sikerülhetett, a ház eleve kicsit nagy volt.

A rönköket eredetileg csak felül szerettük volna megfaragtatni. Az építkezés közben aztán sokáig az volt a helyzet, hogy egyáltalán nincs lehetőség a faragásra. Hosszú csaták után viszont átbillentünk a ló túlsó oldalára. Csak a hátsó részen lévő két oszlopnál sikerült a kívánatos mennyiségű faragásnál maradni. Azt hiszem nem voltam elég erős a sokfrontos harchoz, sok félelmem is volt az építkezés során, hogy amit csinálok, jó-e egyáltalán; a törekvésem nem csupán a már elrontott munka eltakarására való-e? Bizonytalan voltam benne, hogy az elkészült házát mennyire lehet vállalni. A csomópontok kialakításánál csak arra futotta az erőmből, hogy a tervtől való eltérések következtében kialakult károkat hozzam helyre. Hiába beszéltek át a kivitelezés menetét, mégis adódtak olyan helyzetek, amikor a kivitelező nem tudta azt az építési sorrendet biztosítani, ami előfeltétele volt a következő fázisnak. A vesszőfonatok méretre készítése nem sikerült, nincs lefestve alatta a fal stb. A két nyitható ajtóra új fonat fog készülni, az ács erre is ígéretet tett. Eredetileg a pápua-röpde kígyószelemenjei sem sikerültek az elképzelésem szerint, de azokat már kicserélték. Így bízhatom a többi hiányosság utólagos megszüntetésében.

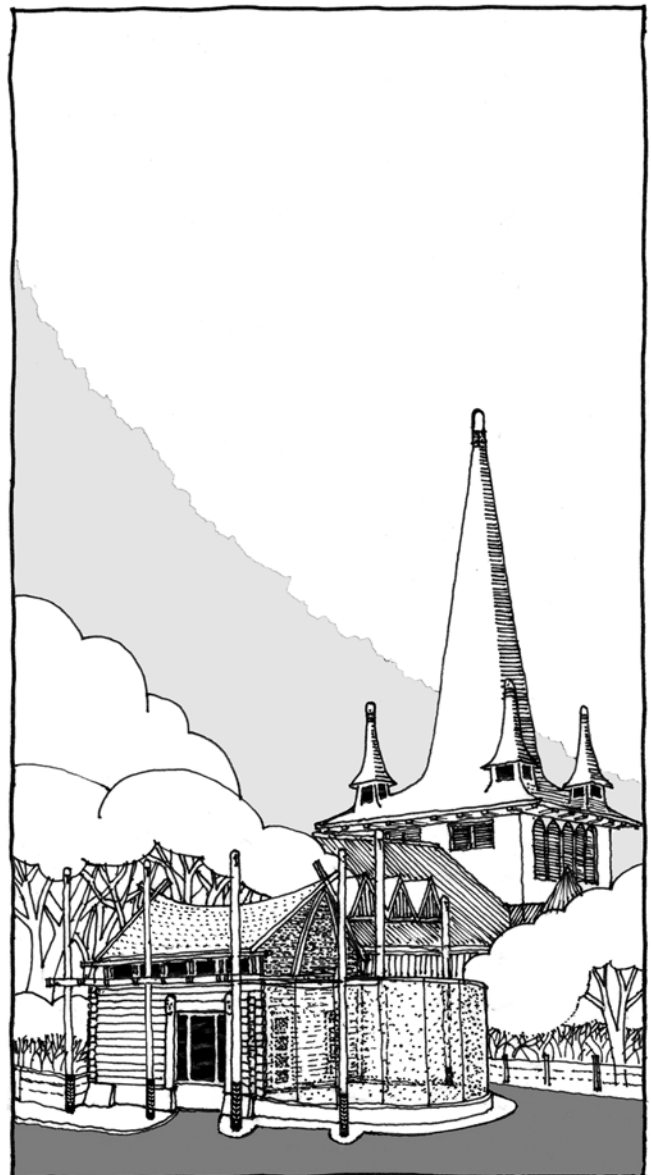
A kondorröpdét szinte teljesen szétszedték, homokfúvással megtisztították és a rothadó részeket újakra cserélték. A körröpdében eredetileg vízi szárnyasok laktak, belső feltöltését amit a hetvenes évek elején végeztek, kitakarítottuk. Az eredetihez képest 20 cm-rel megemeltük az acélszerkezetű oszlopok magasságát az állattartó törvények szigorodása miatt. Az eredeti dróttüveget laminált antireflexiós biztonsági üvegre cseréltük. Így élvezhető a sisak alatt lakó barátpapagájok közös fészke.



A Kós-tervezte krokodilházat 1926-ban a tó északi jelenlegi partvonalának kialakításakor lebontották. Akkor a krokodilok beköltöztek a pálmaház addig kávézóként működő részébe. A pálmaház rekonstrukciója kapcsán, 2000-ben a kávézó visszakerült az eredeti helyére.

Az új krokodilház elhelyezésére az Állatkert anyagi helyzetét figyelembe véve csak a tó délnyugati öble jöhetett szóba, egyébként tájolási szempontból is ez a legkedvezőbb. Eredeti formájában a krokodilházat két kis fahídon át lehetett megközelíteni, ezek közbezártak egy öblöt, ahol a krokodilusok nyáron sütkezhetnek a napon. A házon belül kis krokodilmedence volt, amit terráriumokkal szegélyezett közönségtér vett körül. A jelenlegi állattartási szabályokat figyelembe kellett vennünk, ezért a megfelelő méretű, jócskán megnövekedett belső medence és a közlekedők után terráriumoknak már nem maradhatott hely. Az épületet kis mértékben meg is növeltük úgy hogy az eredeti arányokat ne borítsuk fel. Az építkezés folyik.

A tervezési és építési munkákat Lampert Rózsa műemlékvédelmi felügyelő nagy figyelemmel kísérte, segítsége sokat jelentett. A tervezést a Gall és társai Építésziroda Kft. Keretében végeztem. Megbízó a Fővárosi Állat- és Növénykert.



Pápua-röpdé, Papagájröpdé

Építész tervező: Czégány Sándor; rönkszobrok: Mónus Béla fafaragó művész; ács munkák: FA-BEST, Fót; épületgépészet, lakatos munkák: NOVOTERM '96 Kft. Budapest

Krokodilház

Építész tervező (Kós Károly tervei alapján) Czégány Sándor; építész munkatárs: Horváth Zoltán Vilmos, Reischl Júlia; gépész tervező: Falusi László, Kovács Gyula; statika: Dangelné Braxatoris Franciska; elektromosság: Tóth Zoltán T-Zeus Kft.; generál kivitelező mindegyik épületnél: BALUSTER Kft. Gödöllő



Köszönetet mondunk a BALUSTER Kft-nek e számunk megjelenéséhez nyújtott segítségéért.

