

Valkay Zoltán

AZ ALFÖLDI ÉPÍTÉSZET ZUGISKOLÁJA

„...háznak mondasz valamit... (s) négy fala van,
pedig nem az...” (Dsidá Jenő)

„...az architektúra, mint a látens mitológia
legfontosabb tanulsága.” (Walter Benjamin)

Márai Sándor szerint a zene mindig is elbeszélni akar, metafizikus nyelv lévén azonban áttétele közvetlen. Hozzá hasonlóan vagyok az építészet néma nyelvével, mint beszéddel. A zenétől persze az építészeti nyelvnek sokkalta hosszabb utat kell bejárnia: míg emlékező, őrző, tudat-igény szintmérő feladatát betölti, és ez által a lélek állapotának kifejeződése lehet.

Az építészeti nyelvvel való foglalkozás – és ez nem véletlen – nekünk alapvető kérdés. Nyilvánvaló, hogy azzal az építészeti szókinccsel kell bibelődnünk, mely anyanyelvi eredettől fogva számunkra adva van. Ez pedig az az építészeti hagyomány, melyet ránk örökített a múlt. Ennek az örökségnek belső törvényszerűsége, használati módja, fel- és kiépítése, szabályai, összerakhatósága; úgymond mondatképző lehetősége határozza meg azt az építészeti formavilágot, amit mi szépnak és hasznosnak tartunk.¹

*Az alföldi építészet zugiskolája
és a szerves építészet keresése*

A mai magyar építészetet egyesek a pragmatikus műszaki irányzatra, az organikus szemléletre, valamint a konceptuális regionalistákra, avagy új modernekre osztották. Nos, az iskolák közül hozzánk a szerves vonulat áll legközelebb, de miután távoli követőként kívül esünk a főbb áramlaton, mint hajdani „tanyasi iskola”, eldugva, ismeretlenül működtetjük alföldi „zugiskolánkat”. Iskolánk talán félreeső és vidéki, mégis *iskola*, mert egy bizonyos jelleget, karaktert, egyedi stílust – ezt bátran kijelenthetjük – félreismerhetetlenül közvetít. Egyéni ízét és szemléletvilágát a hátrányos helyzeti tényezők ellenére érzékelnünk lehet, hisz teljesen meghatározza a társadalmi-gazdasági keret melyben létrejött.

A Makovecz Imre nevével fémjelzett magyar szerves vagy élő építészet kútfoi között a népi építészet, a Rudolf Steiner-féle antropozófia és Frank Lloyd Wright szerves építésze említhető. A szerves építészet, amellyel, hogy természetes anyagokat használ, megpróbálja párhuzamba állítani az építés drámáját Isten magasabbrendű világával, azzal, hogy metaforákat keres a makro- és mikro-világ között; miáltal már nem légüres térbe, hanem a *történelem és a múlt által átitatott téridőbe helyezi épületeit*. Különösen fontos a külső és belső tér egysége, a részlet és az egész közötti szerves összefüggés, magyarán az épület belső térbeli valóságának homlokzaton való karakterbeli kivetülése. A belülről kifelé és a kívülről befelé tervezés egyidejűsége.

Vajdaságban ennek az egész embert kívánó építészetnek a kanizsai DOMUS-iroda egyetlen képviselője. Az 1990-es évek elején beindult vállalkozást Tóth Vilmos építész vezeti és pillanatnyilag e sorok íróján kívül más tagja nincs. Az utóbbi 10-15 évben ebben az irodában formálódik a helybeli építészet formanyelve: a szerves építészeti tájszólás. Ebből a szempontból egyedülállóak vagyunk nemcsak Vajdaságban, hanem a vajdasági magyar építészek között is. Ugyanakkor egyedül, magányosan állunk a magyarországi szerves építészet mellett is, pedig a magyar építészeti hagyományt folytatjuk itt lent, a tisztességes szakmai kisebbségi létben, mert rendkívül lényeges számunkra hogy megjelenjen nálunk is az *az építészet, amely valamiről szól*. Szóljon ittőlünk, azaz képezzen hidat az I. világháború előtti „aranykor” építészetére és korunk között. Ez szerintem minden itteni, magát magyarnak valló építésznek szakmai misszió, mivel ez egyfajta hagyományörzés is, meg helyzetjelentés is arról, hogy *kik vagyunk, mik vagyunk, merre tartunk*. A „híd-építészet” átível a 20. századon és pillért keres...

Mielőtt bemutatnám az alföldi építészet zugiskolájának jellemző vonásait, érdemes a szerves építészeiről még a következő gondolatokat elmondanom: Először is, az organikus építészet nem stílus, hanem magatartás- és gondolkodásforma. Miután ezt az alapvető állítást elfogadtuk, ideje beszélni az szerves építészet lehetőségeiről, ugyanis azt éppen, mert széleskörű, sokféleképpen meg lehet közelíteni.

Másodsor, mint magától értetődő kritériumot meg kell jegyeznünk: az az építészet, mely a környezetében fellelhető anyagokat, pontosabban szerves anyagokat használja, az mindenképpen szerves építészet néven illethető. Ilyetén a népi-, a primitív-, archaikus építészetnek nevezett jelenségek, mivel a fenti kritériumnak megfelelnek, ide sorolhatók.

Harmadszor említsük meg a stílus és a formavilág szervesességét. A régmúlthoz való organikus kapcsolódást. Ezzel találkozhatunk minden történelmi település esetében: a stílusok szerves egymásra épülésének példáival. Organikusan egymáshoz illeszkedő épületek, építészeti stílusok kérdésével foglalkozva az idő szervesességét célozzuk meg.

Végül nem hagyható ki az Isten teremtette világhoz való szerves kapcsolat, melyet nem azért említettünk utoljára, mert a legkevésbé fontos, hanem éppen azért, mert a szerves hierarchiájának csúcsa. Amikor az ember úgy épít – és hibátlanul – ahogy kell és helyes. *Mindent a maga idejében és helyén. Kellő anyagokból, megfelelő formákkal*. Erre, sajnos nagyon kevés példa adódik.

A helyi építészeti dialektus univerzális jelentéseinek felmutatásában a hely atmoszférája, a befejezhetetlen múlt jelenvalóba való szerves beépítése kiemelt jelentőséggel bír számunkra. Ez itt a cél. A „megemelt, rétegelt” város. A memóriával telített tér. Különösen fontos az „építészeti mese” megjelenése, az építészeti jelentés szimbolikus és metaforikus természetének kidomborítása, a táji karaktervonások mind

¹Gerle János interjúja Ekler Dezsővel, *Országépítő* 2003/1



szabadabb gyakorlása. Minden alkotói munkásság egyéni jelleggel bír. Vizsgáljunk meg néhány alkotást e szemszögből is.

Az építészeti mese, szimbolizmus és építészettörténeti kapcsolódások

Tóth Vilmos építészetét a magyar szerves építészeti jelölő szótár helyi tájszólamának tarthatjuk, melyben a városépítő jelleggel felruházott *hét torony* metaforája központi szerephez jut. A régi beépítés arányrendszerét átmentő *házszerű háza*i a polgár- és parasztház egyesítését kísérik meg sikeresen. Alkotási metódusában a kontextusban való tervezés, a helyi tradíció, a történelmi párhuzam keresése központi szerephez jut.

Eddigi legsikerültebb alkotására, a Vajdasági Magyar Művelődési Intézet – Dokumentációs Központ (Zenta, Posta utca, 2002–3) szimbólumokban gazdagon és rétegesen felépített, új kontextust teremtő házára a következő érvényes: amellett, hogy alaprajzában a *háromszatú alföldi parasztházak beosztása* is megjelenik, kompozíciójában mintha három házból állna össze, szimbolizálva *Vajdaság három részét – Bácskát, Bánátot és Szerémséget*. A ház tehát a maga megjelenésével beszél.² Ugyanakkor a

² Kartag Nándor: *Kultúránk kincsesháza (Családi Kör 2002)*, Fodor István írása (*Magyar Szó* 2002. jan. 20.)





volt Jókai utca középrizalitos polgárházainak fölépítési rendje is fölismerhető az épületen. A hall tojás alakja a központi és a hosszanti tér problematikáját eleveníti fel. Itt, a két gyűjtőpontban kerül egyensúlyba a Nap és a Hold, hogy valami újat felmutassanak.

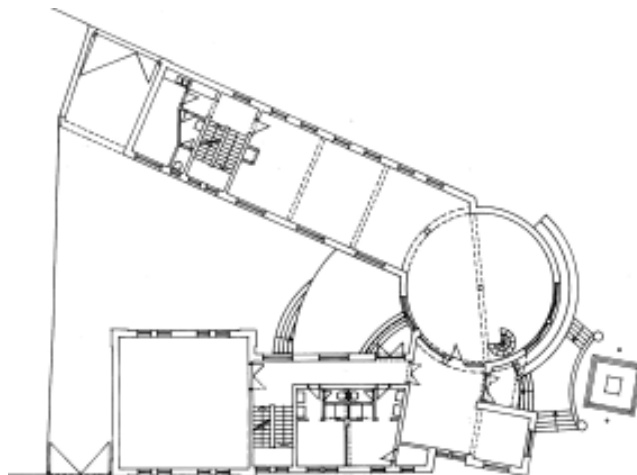
A zentai épület Boldogasszony palástja alatti, elliptikus teréről a következők állapíthatók meg: a kupola kosárive nagyjából megegyezik a zentai városház tornyának és földszinti üzlethelységeinek íves vonalaival. Ezáltal reprezentatív helyi építészeti vonal emléke éled fel, amit örömmel vehetünk tudomásul; az elliptikus tér ugyanakkor megfelel a városháza ünnepi lépcsőterének, ami tovább erősíti előbbi feltételezéseinket; elmondható az is, ami érvényes a noszai templomra is, hogy az az ellipszoid formával a középpontos, illetve hosszanti tér szervezésének örök kérdésére, mint időbeli ciklikusságra, illetve annak evolutív megjelenítésére próbál választ adni. Ennél a térformánál mindkettő jelen van.

Ahol a férfias- és nőies építészeti elem együtt van

A kissé nagy tömegű Könyvtár és Alkotóház épülete (Magyarkanizsa, Damjanich utca, 2004–2005) nagyon hasonlít a zentai művelődési intézet építészeti nyelvezetéhez. Félig-meddig annak megismétlése, mégis a főhomlokzat alapformáiban a Szent Örzőangyalok temploma toronyvégződésének formáit lehet felfedezni, amelyet épületnagyságúra nagyított. Városépítészeti húzásnak számít viszont az 1908-ban épített Fehér- (később Rekecki) ház bejárati rizalit végződésének a toronyra való átvetítése, amivel egy virtuális városkaput hozott létre (itt említhetjük a másik

Fent és az előző oldalon: Zenta, Vajdasági Magyar Művelődési Intézet; lent és a túloldalon: Magyarkanizsa, Könyvtár és Alkotóház homlokzatai





készülő városkaput, amely a Papdancsó-ház és a kétemeletes ház tornyai között leledzik majd a kanizsai Főutcán).

Az épületet jelképes formáiról elmondható, hogy a kupola (női elem) alatt zajlik a szellemi élet, itt kap helyet a könyvtár. Kanizsa igen erős energiaközpontját határozza meg a *Fekete-madonna* szobra, ezért magasodott fölötte a kupola, mely az égboltnak, a magyar szellemi hagyománynak a jelképe. Az épület toronyrészében (férfi elem) pedig, amely összeköti az eget és a földet, az alkotó munka folyik.

Szakraális szimbolizmus

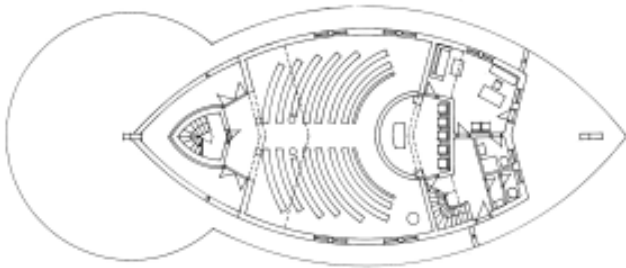
Legnagyobb, monumentális munkája a liseux-i Kis Szent Teréz templom (Zenta, Szabadság tér, épül 1996-tól). A zarándokhelyként elképzelt, három egymásba metsződő gömbkupolából és különálló harangtoronyból álló szakraális építményről azt mondta az építész: „Szimbólumot helyeztem kegyelettel a város kiépített szövetébe... ez a tér gyepére helyezett három szál virág, amelyek térben és időben visszaalakulnak földből kibúvó hajtássá, szerves részévé válva a térnek...” „A három torony klasszikus vonásaival, a lebontott Szent István templom elemeivel a zentai csata háromszázadik évfordulójára emlékeztet... A torony mögött a három kupolából álló plébániatemplom, földből előtörő rügyformái az életet, a jövőt, a harmadik évezred hitét és reményeit jelentik. Az egész kompozíció fölülnézetből, mint a térre helyezett virágcsokor, Kis Szent Teréz halálának háromszázadik évfordulójára emlékeztet.”³

Szent Ágoston katolikus egyházi író, filozófus 354-ben született. Születésének évszámösszege $3+5+4=12$, azaz $1+2=3$. E hármasság érhető tetten Tóth Vilmos noszai templomtervében (épül 2001-től). A háromszög kompozíció Szent Ágoston tanítására utal. A megrekedt és zátonyra futott hajó formája (a hajóforma templom tornya vitorlát mintáz) a bácskai tengeralatti sárban leledző kagylóforma, valamint a Szentháromság, mint a védőszentet megszemélyesítő gondolat határozzák meg a templomot, melyről Bácska püspöke 2001-ben kijelentette, „elég lett volna négy fal is...” pedig a templom a faluvá fejlődés és a megmaradás záloga.⁴



³ Részletek a pályázati műleírásból.

⁴ A mandorla, illetve piscis-forma, hasonlóan a zentai dokumentációs központhoz, itt is a központi és hosszanti terek összeházasítását segíti elő.



Nosza, római katolikus templom; legalul: Tóthfalu, óvoda



Házszerű házak

A régi harmóniáját és arányrendszerét keresve talált rá a „házszerű ház” léptékére. A parasztház és polgárház egyesítésével korszerű kisvárosi architektonikus nyelvet hozott létre. A hagyományos térkapcsolatokat előnyben részesítő családi házainak sajátosságait három jellegzetes csoportra



oszthatjuk: 1. a továbbfejlesztett háromszatú házakra (Klámár-, Juhász- és Knezsevics-házak), 2. A középrizalitját házszerű elemmel hangsúlyozó házakra (Nagycsaládos ház, az Abel-, Sárkány és Bite házak), 3. Villaszzerű lakóépületekre (Kurtész-, Supity-, Vörös- és Dobó házak).

A paraszt-polgár házak egyesítésének szemléltetésére egyik legalkalmasabb példa a tóthfalusi óvoda (2001–2002). Róla a 2002. május 8-i Szabad Hétnapban így írt Orosz Ibolya *Közösségépítők* című cikkében: „A Május 1. utcában, most épült meg egy fehérre meszelt, kétablakos kis ház. A gerendás tisztaszoba a tanári (óvónök irodája), a ház hátsó traktusa a konyha. A pitvar beleolvad a fedett udvarba, amely összeköti a parasztházat meg a pirostéglás új óvodaépületet. Az óvoda fedett udvarában a nagyterem csodálatosan megépített tetőszerkezetén át besüt a nap. A két tantermes óvoda felett a két torony – most már Kanizsa község új épületeinek jelképe”.

Városépítő házak és a tornyok építészete

Tóth Vilmos építészetről beszélve több ízben említettem, hogy a városiasság hangsúlyozására tornyokat épít. Mostanság került kezembe egy 1988-as keltezésű akvarell a tóthfalusi templomtoronyról. A rajzlap jobb alsó sarkába ezt jegyeztem fel: „A síksági építészetben a hangsúlyozott függőlegesek sokkolóan és felemelően hatnak. Az ember számára vizuraként szolgáló torony ugyanakkor a lakhely szimbólumának számít, ami köré a parasztházak, mint fácánfészkekben a tojások összegyűlnek”. Ezt bizonyítandó a kétemeletes lakóépületről (Magyarkanizsa, Főutca, 1997–2001) megjegyezhetjük, hogy annak tornyai valóban a kanizsai városháza tornyainak parafrázisai. A Kanizsa központjának közelében lévő, üres mezőt, űrt képező emeletes montázsépületekkel szembe helyezett, szándékos ellensúlyt képező, kígyózó vonalú toronysisakokkal felvértezett padlásbeépítéses üzlet- és lakóházat, valamint a Papdancsó féle házat (Magyarkanizsa, Főutca, épül 1996-tól) a városépítés színes elemeiként kell szemlélnünk. Messze látszó tornyaival kitágítja a városképet a kanizsai mozi, azaz színház épülete (Magyarkanizsa, Főter, 1995–2001).

Táji karaktervonások és az emlékeinkben még élő forma- és jelenségvilág szerveződése

Jómagam a síksági táj építészeti anyanyelvének hangulati megegyezést és hasonlóságot tükröző metaforáit, mint például az archetípust – azaz parasztház, a boglya, a szárkúp, a kemence, a kas, a jurta, a góré, a szélmalom, a siló alkalmazását szorgalmazom házépítéseimben.

A táji, népi építészeti reminiscenciák nálam térbeli, esztétikai, plasztikai összetevőkké, építőkövekké emelkedtek. A túlzott funkcionalitást éppen ezekért a reminiscenciáért többször el is hagyom, mert más paraméterek szerint ők maguk a funkció. Lényeges számomra az örök formákra emlékező jelenségvilág fogalmának bevezetése az alkotás folyamatába.

Az archetipikus ház, avagy a jurta apoteózisa

Ilyen tervnek számít a Szorcik-féle hétvégi ház (Zenta-Pána, épül 2004-től). A természetes anyagokból épült (tégla, fa, nád) nyolcszögű házikó alaprajzi beosztása megfelel a ma-

gyar térrendezés hagyományainak.⁵ Tájolása a négy égtáj szerinti, teteje sátorszerű. Vezérmotívuma a jurta térbeli elrendezése, középen tűzhellyel, kéménnyel. A mestergerendát, azaz a húrt itt egy kelet-nyugati irányú fal helyettesíti (a Boldogasszony oszlopával alátámasztott tényleges mestergerenda a tornácbejárat fölé került, melyet a család régi házából helyeztünk át), mely két részre osztja a házat. A déli a nyitott tornácot, az északi a kemencés ebédlő-konyhát foglalja magába. A lakószobák a padlástérbe kerültek. A vityilló formai elemei közé tartozik a magyarnak tartott boglyaíves bejárat.

Emlékművek – jelképek

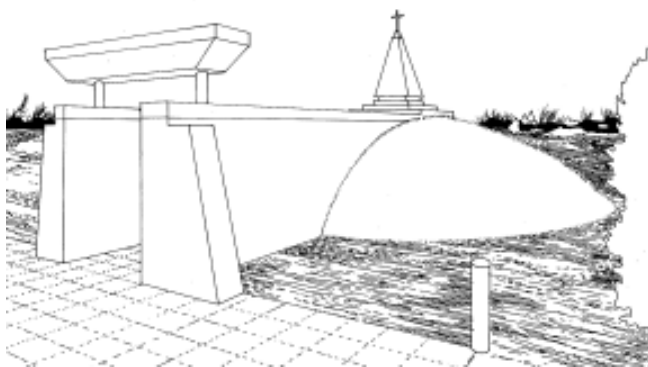
Mi sem természetesebb, hogy az emlékműveknél a szimbolikus tartalom elsődleges. Itt két emlékművet és egy emlékkápolnát említek. A milleniumi emlékkút (Zenta–Újfalú, Szabadságtér, 2000) építészeti kerete a félbe-, harmadába szabott, megcsonkított *Országalmát* szimbolizálja. Jelkép-rendszerében ugyanakkor félre nem érthető módon utal a magyar *Hármashalom* motívumára, és ezáltal a Szent Istváni örökséget jelentő országra is. A kút fölél boruló kupola magassága 6,64 méter. Rajta 1,40 méter Szent István kettős keresztje. A négy oszlopra emelt baldachin-kupola alkotta térség közepén egy 1930-ból származó pápai nunciusi felújított *corpus*, illetve a régi áthelyezett kút kapott elhelyezést.

⁵ Lásd Színia: *A magyar ház mágikus titka*, Budapest, 2005.



Fent: Magyararkanizsa, mozi; lent: Magyararkanizsa, Papdancsó-ház





Valkay Zoltán: emlékmű az 1944-es áldozatok emlékére, Adorján

Az 1944-es áldozatok emlékére állított emlékhely, (Adorjáni temető, 2001) öt elem (*kapu=átlépés, fal=itt beszorított-ság, lépcső=mozgás-örök út, piramis/obelisz=örökkévalóság-kiút, domb=erőemlékezet*) három összetevővé és végül egy egésszé alakítását célozza meg. Az emlékhely kialakításában a numerológiai megegyezések ($5+3+1=9$, azaz $1+9+4+4=18$ azaz $1+8=9$, ebből kifolyólag az emlékmű hossza is 9, azaz 8,10 métert tesz ki) mellett több emlékeztető elem nem-konvencionális összeillesztése szerepel. Így például a Kapu+fal=Fal-as-kapu, vagy a Lépcső+Piramis=Piramislépcső. A leírt kombinációkat az ötödik elem, a domb egységesíti: így az egész nem más, mint piramislépcsőre vezető kapufal, melyet domb ölel át.

Bogdánffi Szilárd feketetői emlékkápolnája (terv: 2002–2005, épül 2005-től) egészében úgy áll; abban a szélben, mint amilyen Rainer Maria Rilke *Duinói elégijában* a visszanező Angyal távozásakor kerekedett. A kápolna nagy sisakos fejet mintáz, melynek ruha-köppönyege megmozdult. A kápolna $5 \times 5 \times 5$ méteres méretével az Ember számára való rejtett utalás. A mennyezetnek „térbeli kereszt” formájú megjelenítése pedig földi életünk egyedüli útját jelöli: ebben a jelben megvívhatjuk életünk csatáját.

Horgosi „Titanic” és más épületek

A horgosi ház helyzeténél fogva is jelentős. Aki az országhatár felől jön és dél fele tart, menthetetlenül beleütközik. Úgy áll az útkereszteződés sarkán, mint egy zátonyra futott hajó (mi olyanok vagyunk 85 éve, mint a hajótörtek – már csak ezért is érvényes némi „népi-decon” használata építészeti nyelvezetünkben, mert egyszerűen ez van). A horgosi



Valkay Zoltán: Bogdánffi Szilárd emlékkápolnája, Feketető

„Titanic” elnevezés több síkon is értelmezhető; az egyik szerint az üzleti célokra épített 8 üzletet és 15 lakást magába foglaló, mintegy 1360 m^2 -es összterületű kétemeletes sarokház (2002–2003) építésébe az építő Partner és Lipa cégek kis híján belebuktak.⁶ A ház melyre azt is mondják a helybeliek, hogy olyan mintha örökké ott állt volna, építészeti vocabulárjában a piros homlokzati téglá és a fehérre meszelt vakolt felületek váltakozásából és azok egymásközi viszonyából áll össze. *Gyűrődések és ráhajtások*. Ezek azok a karakter-szavak, amelyeknél a sarki torony ezen ráhajtás „térbeliségét” jelöli. (A gyűrődést egyébként a zárterkélyeket idéző homlokzatrészek kiugrásai szemléletesen visszaadják.) A síkbeli és térbeli „ráhajtás” architektúrájában a „sarok marása”, a ferdevonalú gerendázat központi oszlopra való támasztása külön karaktert adó húzásként értelmezhető. A torony jellegénél fogva mintha rá lenne feszítve a homlokzatra, mely mintha több házból állana össze.

A ferde pilaszter vagy oszlop, mint modern ágasfa nem csak a horgosi háznál jelenik meg. A tartás-, a szilárdság-, a súlyosság karaktereket sugalló építészeti elem jellemzi a DOMUS-ban készített terveimet, mint a rétegelt vagy „ráhajtásos” homlokzat. Így a zentai milleniumi Emlékkútnál, az adorjáni 44-es áldozatok emlékművénel, a kanizsai Universal-kuglipályánál (Tóth Vilmos, 2000–1), a már említett horgosi üzlet- és lakóháznál, a zentai Alkotóháznál, a zentai diákebedlő és konyhánál (terv: 2003. épül 2005-től), illetve a kanizsai fedett piacnál (közös tervek Tóth Vilmos, 2003–2004) a mondott jellemzők így vagy úgy jelen vannak.

A zentai Alkotóház

Manapság, ha valaminek nincs magától értetődő szimbolikus értelme, ha csak egyszerű, akkor hajlamosak vagyunk laposnak, sekélyesnek tartani. A zentai Alkotóház (2003) épülete lényegében terpeszkedő szárazmalmot idéz egy furcsa toronnyal. Architektúrájában nem homlokzata, hanem tömeg- és térhatása a fő meghatározó. Felépítésében a „fény, a falazat és az árnyék építészete”, az „udvar-ház filozófia”, az „egzisztenciális fal-érzet”, valamint az „ágasfa” modern, ugyanakkor megmagyarázhatatlanul primér hatással bíró leképezése nyer elsőbbséget, melyekben erő, ösiség (archaikusság) és tartás raktározódik egyszerre. Nem hanyagolható el e különös egyensúllyal s léptékekkel bíró aszimmetri-

⁶ A Horgosi Titanicról olvashatunk a *Zentai Heti II* évfolyamának 36. számában, a *Magyar Szó* 2001. november 18.-i, november 25.-i és a 2002. november 1.-i számaiban.

kus épület esetében, hogy a bejárattal szemben állva, jobb kéz felől a zentai madonna faszobra, bal kéz felől ellenpólusként egy kis kert-dombra a Mária-analógiát közvetítő élő fűzfa került. Az Alkotóház, mint alkotás, valójában az architektúra gyökereiről szól. A „nagy öreg” ősi, archetipikus házához hasonlóan absztrakt állatot mintáz meg.⁷ Ha jobban belegondolunk az épület „torony-feje”, előrenyújtott mancsai mögül egy fekvő oroszlán sejjlik fel. Az „ős” házat szóés kép szerint is leképező makoveczi architektúrához képest persze sokkal egyszerűbben és alig észrevehetően.

A tóthfalusi kilenc osztályos iskola terve (közös terv Tóth Vilmostal, épül 2003-tól) úgy tűnik szintén a „nagy öreg” archetipikus házat veszi építészeti formaprogramja alapjául. A középső centrális és hangsúlyozott részt itt is nyak és kalapos fej-szerű torony koronázza. Ez külön hangsúlyozandó, a tetőben egy gyűrődés, mint gallér-rátét került. Az alaprajzában egy nagy „Y”-t kirajzoló épület két pavilon-karral indul a feléje közeledőhöz.

Összegzésül tehát az alföldi építészet zugiskolájáról a következő jellevonások írhatók le: alkotói építészetet takar, környezetét tisztelve visszanyúl a régi értékekhez; legyen az, népi- vagy polgári ihletésű, az építészetet nyelvezetként fogja fel, ebből adódóan a jelentés szimbolikus és metaforikus természetét kidomborítva, mint formáló erőt szervesen beleépíti környezetébe.

⁷ Zolnay Vilmos: *Pokoljárás*, 1990, *Az építőművészet eredete* c. fejezet.



Fent: Valkay Zoltán: Zenta, diákebédő és konyha, Tóthfalu, kilencosztályos iskola (Tóth Vilmostal); lent: Zenta: alkotóház részlete



Valkay Zoltán

LEHETSÉGES METAFORÁK AZ ALFÖLDI ÉPÍTÉSZETBEN



helytájak

Örök nosztalgia a Nyugat fejlődésébe, változatosságába-változékonyságába vetett hit, amikor egy ikon időtlensége vesz körül bennünket és változatlanságában az öröklét el- és le is hagyható... (Pilinszky parafrázis)

A pszichológia szubsztanciavesztésnek mondja. Pannon patológia: az elfolyó lét élménye és önmagad kivetítése a semmibe. És csak természetes, hogy „egyre nehezebb belelátni a felszínbe egy másik felszínre”. (Hamvas után szabadon)

A lehangoló alföldi rab-szabadságot idéző kettős *credo* az ember és a táj közötti véglegesre képtelen, ideiglenes és ezért hagyománytalan létre utal, ahol lehetséges építészeti metaforát is szinte képtelenség felállítani. Próbáljuk meg mégis.

Szimbólumokba, metaforákba persze könnyen beletemetkezhet az ember. Fel kell ezért hívni a figyelmet arra, hogy a szimbólum – a metafora – jelentéstartalmának egy szintjén egyszerűen bezárul, lezárul a maga alkotta keretek, jelentések határai között. Tehát még ha feltételeznénk is, hogy az általunk alkalmazott metaforák érthetőek és olvashatóak, el kell ismerni, hogy az építészet, mint kommunikációs rendszer hatékonysága a természetes, verbális nyelvvel szemben mégis korlátozott. Egy architektonikus forma vagy építészeti jelkomplexum jelentését *csak egyénileg* lehet megállapítani: mindig a forma jellege szerint, vagy a konvenciók, az asszociációk, esetleg az ikonografikus relációk által.¹

Egyik legutóbbi tanulmányomban említettem, hogy az általam hirdetett – hagyománymentést szolgáló – építészeti hiperbatont különböző autochton metaforák alkalmazásával igyekszem elérni.² Az első pillanatra idegennek tűnő kifejezés magyarázatául álljon ennyi:

A hiperbaton görög szó – jelentése átlépés, s mint az irodalomban használt módszer, nem más, mint az összefüggő részek olyan jellegű szétválasztása, ahol a várt folytatás elodázásával feszültséget teremtünk, melynek mértékét a hiányzó rész értéke, vagy a közbeékeltelem jelentősége határozza meg. Az építészetben alkalmazva ez annyit jelent, hogy az új építmény hangulatában a törés és folyamatosság találkozásánál „új-régi” (úgymond metaforikus) forma jelenik meg, mely idő- és térrétegződéseket teremtve letűnt időket, ódonnak hitt formákat felidézve beépíti azokat a jelenbe.

Szükséges azonban azt is megjegyezni, hogy nem maga a metaforikus forma a hiperbaton, hanem az általa kifejtett összetett *érzés*. Ebből kifolyólag az építészeti hiperbaton folyamatában központi szerep jut a metaforikus forma által kiváltott „múlt a jövőben” karakterével bíró *emlékezésnek*. Mert az emlékezés az, amely túlmutat a *megőrzés* és a *megtartás* funkcióin, és nem egyszerűsödik le mnemotechnikai jelek, a múltból felmerült kódok archeológiai rendszerezésének szintjére. Egyszerűen az *átmenet* egzisztenciális tapasztalatát hordozza, de olyan módon, hogy elébe megy az eljövendőnek. Ugyanis, az emlékezés látja és láttatja azokat a *töréspontokat*, melyek a megszűnő és újonnan keletkező formák között támadnak. A *régi* és az *új* közötti *választóvonalak* az emlékezés által tesznek szert meghatározottságra, a keletkezés folyamatában az emlékezés szabadítja fel és legitimálja a nóvumot. Mondhatnánk azt is, hogy csak a múlt jeleiből kibomló emlékezés kezeskedhet a jövő nyitottságáért.³



aedicula

aedicula



¹ Dörte Kuhlmann: *Arisztotelészről Zeemanig*. Országépítő 1999/4.

² *Közösségi kánon és individualitás* Orbis 1999/4. kanizsai szám

³ Losonczi Alpár: *Az emlékezés hermeneutikája*. Újvidék, 1998. 5-6. oldal

E kis vargabetű után térjünk vissza mondandónkhoz, az építészeti metaforák és analógiák taglalásához. Az már világos, hogy a hangulati megegyezést és hasonlóságot képviselő metaforák elsősorban a hatáskifejtő emlékezesgerjesztést szolgálják. A jelen és a múlt közötti híd szerepét betöltő metaforák, valamint a különböző jelenségek között kapcsolatot látó analógiák alkalmazását két, lényegében eltérő fogalomkörhöz kapcsolom. Az egyik az időhöz és térhez, a másik a formához és karakterhez köthető.

Az idő és tér analógiái

Ha ki szeretnénk fejezni ezen mozgás-analógiát, akkor a *ház az időben* és a *ház a házban* formulákhoz kell fordulnunk.

Ház az időben

A növekedés analógiája,⁴ mely a házat időbeli fejlődésében a múlt–jelen–jövő összefonódásának tükrében nézi. Ez a keleti térformálásban jelenlevő egymásmellettséget, a befejezetlenséget, a hozzáépítést, az *egész egészülését*, valamint az összerakást fedí. ⁵ Hozzáépítés esetében például minden egyes új rész beépülése a régi egészet résszé avatja. Ez nyitott és szerves növekedést jelent. Az egész résszé válva várja kiegészülését. Ezzel ellenkezőleg összerakáskor a magyar szecesszió építészeinek oly ismerős a *minden funkciónak külön házat épít* fogalma lép életbe, melyben a különböző térrendeltetések sajátos térformát nyerhetnek. Ez „szervetlen” összetartozást eredményez és az eredmény még inkább pittoreszk mint az előző.⁶

Tér és idő analógiának tartható még a változás örök izgalmát fedő kétlaki életforma is, amelynek legszebb példái az örökösen új pihenőre vitt otthon, a jurta, illetve a téli és nyári lak karakterbeli kifejeződései. Az első esetében a vándorlás a *tájban*, míg a második esetében a vándorlás a *házon belül* történik meg.⁷

Mielőtt rátérnénk a következő analógia magyarázatára, nem feledkezhetünk meg arról, hogy nagyobb léptékben szemlélve a tér és idő analógiát, a *város-az-időben* jelenséggel állunk szemben, melyet egyfajta településtörténeti metszetnek feleltethetünk meg.

Ház a házban

Ez a képlet a tartalmazás analógiája. Térrétegződések, belső hangulati elemek, *hely-tájak* kiképzésére alkalmas. Szemantikai, azaz fogalmi értelmezéssel gyakran meglepő térkapcsolatokat, emlékezés-helyeket képezhetünk ki általa. Ilyen jelentés-értelmezés lehet például a *tűz-háza*, a *lépcső-háza*, a *nappali-háza* vagy az *udvar-háza* fogalmak megformázása, azaz *képszerű átültetése* az építészet nyelvére. Az így elérhető térképződményekben a térértelmezés tágitásának lehetőségét látom.

A ház-a-házban formula nappali-házának nevezett hely-tájához csatolható a *sedes*, azaz az *ülés* thoreau-i fogalma. Építészeti hagyományunkban ehhez a *pásztor-ülés* párosul. A földbesüllyesztett beszélgetés terének persze csak akkor van értelme, ha belőle sugárzik széjjel, illetve köréje rendeződik a táj.

⁴ A szervesség jegyében való gondolkodásnál ismeretes és alkalmazott a biológiai fejlődést kifejező gradáció metaforája. Ilyen a csigavonalas fejlődés, az elágazás. A hozzáadás – bővítés – befejezetlenség a házat mint változót fejezi ki (gondoljunk csak Jung bohlingen-i házára, mely a hozzáépítés mesteri példája). A változó ház egészülése a térbeliség időszerűségét sugallja. A hozzáragasztással átkonstruáljuk a jelen valót és új viszonyokat teremtünk az épületben, az épület és környezete között. Nálunk például jellegzetes a „toldás-foldás”, melynél a tetőzet kérgeinek újabb és újabb síkja járul a korábbihoz. Az alapvető így kaphat például szárnyakat. A tető födte új elemek ugyanakkor épülhetnek más anyagokból is, amikor kifejezésre juthat az anyag-almenció feszültsége.

⁵ Az összerakni szó jelképes építészeti jelentéséről beszélve meg kell jegyeznünk, hogy az a szimbólum szóval rokonítható, mert az görögül annyit jelent mint összedobálni, összeilleszteni. Ilyetén szimbólumot képezni nem más, mint összeilleszteni a szétesett darabokat. A részletek átfogásával így kaphatunk új (és szimbolikus) értelmet. A „sum-bol-um alkotás” valójában az Ozirisz-legenda megisméltése. Minél mélyebbre kerülünk az összerakásban, annál közelebb kerülünk az archetipusok világához.

⁶ Az építészetben a tető alapvető jellegadó erővel bír. A fölépítményt a tető betetőzi, azaz befejezi. Késszé avatja. Ennél fogva a tető a különböző építészeti elemeket egységbe hozza. Ezt az egységbehozást a már említett Ozirisz-legenda grafikus ábrája formulázza, ahol Hórusz tölti be az egységbehozó szerepét.

⁷ A házban való vándorlás metaforájának leginkább a stapatya véda (vaszati) tanulságai felelnek meg.



verem



csónak



szárkúp



szárkúp



szélmalom



silóház

A képi hasonlóságokon alapuló metaforákat és metafora nagyításokat már a karakterképző analógiák családjához sorolom.

Forma és karakteranalógiák

Ha hagyományos építészetünk emlékegyéből formai elemeket ragadunk ki, az minden esetben az emlékezésgerjesztést és a forma mögötti karaktert kell, hogy megcélozza. Az ilyen metafora alkalmazásoknál – melyeknél nagyítás is történhet – általában nem annyira citátumban, mint inkább fragmentumokban kell gondolkodnunk, ami azt jelenti, hogy a beépített metafora az egészet átváltoztatja úgy (ha lehetséges), hogy az már igazi eredetére nem hasonlít, (esetleg) csak emlékeztet rá.⁸ Olyanná lesz tehát, amilyen *lehetett volna, de soha nem volt*. Az általam használt autochton metaforák a következők: az aedicula vagy archetípus, a veremház és bunker, a csónak, a boglya vagy szárkúp, a szél(vagy száraz-)malom vagy siló, a kemence, kas vagy jurta és végül a góré. Közülük az archetípus és a góré az architektúra szakmai manifesztumával kapcsolatos, a csónak a „pannon-hajó” egzisztenciális létével, míg a többi jórészt a központosított, befelé forduló – és ezáltal emberi – intimitással hozható párhuzamba.



sióház



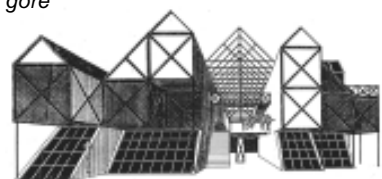
kemenceház



kemenceház



jurta



góré

Az aedicula vagy archetípus

A kunyhó ösképe – pszicho-magnetikus formaeszméje. Mindenkori *gestalt*. A vele való foglalkozás örökös építészeti kérdés. Felépítése antropomorf: a világ és az ember kiegyenlítésének jele. Minden parasztház ilyen. Jung szerint az *archetípus az, amit mindig, mindenütt, mindenki hisz*.

A veremház, hodály és bunker

A névsor végén említett bunker-metafora éppen az alföldi állandóság-mulandóság kérdését veti fel. Ott, ahol seregek, árvizek vonulnak át, ott felettébb szükség van valamire, ami a jelenlét-állandóságot sugallja. Szükséges valami, ami az árvíz visszavonulása után, mint régi alap, megmarad. Ez lehetne a konyha-mag.

A csónak

A ház az egyik partról a másikra szállítja a nemzedékeket. Ezért hajó. Ez kettőzódik meg itt a Pannon-tengeren, ahol a végtelen egzisztenciális kukorica-klíma-térben olyan „térben úszó házat” kell építeni, mely hajó-biztonsággal bír az élet tengerén. Egyébként a magyarban a *héjszó* a felfordított csónak alatti *űrt* jelenti, és a padlásra, a tetőre, hajlékra vezethető vissza.⁹

A boglya vagy szárkúp

A metafora a „sátortetős építészet” élénkítését érinti. Alkalmazható nála a „szögek teóriája”, amely a négyszögletes forma megmozgatására szolgál. Az immár hagyományossá váló tetőtípussal való foglalkozás a *halmaz-házak* terminusával is kapcsolatos. Nálam az úgynevezett *szárkúp-építészet* tárgykörébe tartoznak. Mint ilyenek, könnyen beilleszthetők átalakuló építészetünkbe. Az ilyen házaknak kimondott nézetük nincs, játékos sziluettjükkel hatnak.

A szél- (vagy száraz-) malom vagy siló

Vidékünk kedves, stabilitást sugalló, csonka kúp-, illetve henger alakú formáiról elég csak annyit megjegyezni, hogy zömök testükben a föld karakterét érezni. A földkarakter pedig súlyosság, erő, tömörség, és biztonságot jelent.

⁸ Aldo Rossi olasz építész szerint, ha az ismert metaforát ismeretlen (nem várt) kontextusba helyezzük, érzékelésünkben inkább újnak, mint régieknek hatnak. Ennek megfelelően a megértés hátratekintő aspektusa által kibomló részletek minden esetben ismerősnek tűnnek, de rendszerint olyan „idegenséget” hordoznak, amitől már soha nem illeszthetők össze szabályos egésszé. A már előbbieken is emlegetett emlékezés azonban biztosítani tudja annak lehetőségét, hogy egyfajta konstrukcióvá alakuljanak, mely akár a potenciális jövő idejét is magába foglalhatja (lásd Szitás Erzsébet: *Fény-nyalábok* című írását Walter Benjamin művészetéről az Üzenet 2000. július-szeptemberi számának 30-34. oldalán).

⁹ Zolnay Vilmos: *A művészetek eredete* (1983), *Az építőművészet eredete* című fejezete (434-519. old)

A kemence, a kas vagy jurta

Empatikus központosító formák. Barlang-, anyaméh-analógiák. A kör-körös felépítési rend magvai. Gyakran jelentkeznek a ház-a-házban formula elemeiként. Nagyításuk szintén jellemző. Mivel jaffé-i értelemben a kör az egyéniség, azaz az én szimbóluma, kell egy pár szót ejteni a lélek teljességét is kifejező jurtáról. A jurta egyik értelmezése ugyanis a „terem”. Az *én tere* és *terme*. Az, ahol vagyok, és a létezést érzem. A házon belüli téralkotás tehát az *én termével* kiszélesíthető, kibővíthető.



góré

A góré

A góré a maga konstruktív voltából eredően, vertikális irányultságával, föld-sárba süllyedt vidékünkön, rejtett monumentalitást takar. Van valami templomszerű a hosszan elnyúló, keskeny és magasba-törő, kőlábakra emelt kukoricatároló megjelenésében. Számomra ez a *valami* érdekes, amikor hiperbatonként góré-architektúrát alkalmazok.

Ugyanakkor, ha góré, akkor legyen huzatos – tehát transzparens. A transzparen-cia, amit a lécrácsok sora nyújt a fényben... lebegjen a teteje és törjön a magasság felé... legyen archetipikus...

A melléklet szerkesztői az alábbi kérdéseket tették fel a Campus körében tevékenykedő építészeknek:

1. Van-e alföldi építészeti?
2. Beszéd-e az építészeti?
3. Mit gondolsz a magad és környezeted építészetről?
4. Hagyomány és/vagy modernitás?

KÖRKÉRDÉS

VALKAY ZOLTÁN

Vagy tizenöt éve az épületek allegorikus-szimbolikus jelentésrétegeit kutató helyi építészeti nyelvezet kidolgozása foglalkoztat. Kezdvé a belső tereket gazdagító *helytájak* intimitásától, folytatva az endemikus építészeti analógiák és metaforák építőköcként megállapított világán keresztül, egészen a városméreteket is betöltő kert építészeti metaforájáig. Ebből kifolyólag az építészeti metaforikus nyelvezetként értelmezem, melynek táji, történelmi, hagyománybéli vonatkozásait mindenképpen válaszként szánom az építészeti gyakorlásából kibontakozó világkép- és rendteremtő szándéokra. Mivel az Alföldnek, és hasonlóképpen szűkebb környezetünknek, Bácskának is van gényusa, e szellemiség karaktermegformázása akár alföldi építészeti eredményezhet. Szerintem az alföldi építészeti, hasonlóan a világ bármely építészetiéhez, a *tér*, mint geometria, szám és egzakttság, valamint a *hely*, mint természet, arc és *unicuum* közötti ellentmondást kell feloldania úgy, hogy miközben a teret mint olyat a helybe ágyazza, magában a térben helyet képez ki, hogy ezáltal felmutassa a SZÁMARCOT, ami nem más, mint az épített szerkezet arca... és ezt az Alföldön is (és Bácskában is) megtalálni.

HOVÁNY LAJOS

1. A Kárpát-medence különleges vízépítészetiének egyik területe az Alföld – részeként a vajdasági Bácskával. A vízjáráshoz igazodó ártéri gazdálkodás folyt itt. Északkelet-Bácska esetében a XIII–XVII. századtól adatolhatók azok a fokrendszerek, amelyekre a Tisza és az ártérről nyugatra eredő patakok kapcsolódtak rá. A terület felszíni és talajvízjárását illetően a fokrendszereknek kulcsszerepük volt. Településeink az utak és a vizek kereszteződésénél mint átkelőhelyek sorakoztak – a folyónál és a patakoknál is. Az átkelőhely hídját a XIX. századtól Nepomuki Szent János szobor őrizte.

2 és 3. A vízépítési munka eredménye a vízépítő természethez való viszonyáról tanúskodik. A XIX. század közepétől elharapóztak a vizek irányítását célzó beavatkozások. Északkelet-Bácskánál



maradva a XIX. század végéig lényegében befejezték a Tisza szabályozását, tönkretéve a fokrendszereket, majd az 1980-as évekig csatornázták a patakokat. A felszíni vizek széletterülésére alkalmas terület csökkent így, és gyorsult a vízlefolyás. A patakok árterének szűkítésével megművelhető terület szerzésére nyílt alkalom, a csatornázott patakok feladata lett a szennyvízvezetés is. Mindezzel újabb gond adódott: a csatornákkal megcsapolták az ásott kutakat tápláló vízréteget. A felszínhez legközelebb levő, legnagyobb víztározó vízszintje csökkent – Északkelet-Bácskában kb. 2 méterrel. Jelzik ezt nemcsak a kiszáradt ásott kutak, de a csatornázás előtről fennmaradt fák csúcscsáradása is.

4. A vízlevonulást lassító beavatkozás beindítása tehát nem a hagyomány és/vagy modernitás kérdése, hanem szükséglet. Mielőtt egy-egy patak vízjárásának visszaigazításába kezdhetnénk, az ezeket tápláló, néhány kilométer hosszú völgyekkel kell foglalkozni. Élnek még emberek, akik emlékeznek a völgyben volt, csatornázás előtti növénytakaró fajtájára és elterülési helyére. Felújításuk a csapadékvíz lerohadásának megfékezését, a pangó vizek megjelenését jelenti. Ez kezdetben bukók használatával érhető el, majd az ugyanitt volt, ugyanilyen szerepű nádasokkal. Remélve, hogy így a talajvízszint emelkedni kezd és újra beindulnak az elapadt források, ahol a talajtani térképek adatai szerint lombhullató erdők terültek el. Ilyen munkálat a Csantavér melletti Veréb-völgnél van folyamatban. Rengeteg, pillanatnyilag gyakran megoldhatatlannak tűnő problémával: a völgyben kiásott csatornát mintegy 10 méter széles környékével az állami csatornavállalat kezeli; az árokra, a széléig művelve, szántóföldek sora fűződik; a völgyben kivágták a nádat; a forrásvidéken szeméttelép terpeszkedik; a környezetvédelem keskenynek, megbolygatottnak ítéli a területet, stb. A táplálévölgy környékén élők nagyobb része szeretné a völgyet újra vízenyősnek látni, hiszen érzi, hogy valami nagyon nincs rendben. Egy csoportba tartozik a tehetősebb és a szegényebb is. Az *azonnal megoldani* nyomása és az adathiány gyomorszorítása között csak álmodozhat az ember, hogy milyen jó lenne, ha beszélgethetne erdésszel, jogi tanácsadóval, stb. Jelenleg tehát annak a kérdése dől el, hogy a táplálévölgyekben sikerül-e beindítani a távlatokban gondolkodó, az irányítgatást mindinkább mellőző kultúrtáj kialakítását, vagy sem. Nehézségek vannak, de a problémák megoldása a dolgunk – a hagyományos úton.

HORVÁT LEHEL

1. Nagy szerencsénkre az építészet nem tagolódik a politikai (trianoni) határvonalak mentén. Átfolyik azon ma is, mint száraz homok a rostán. Ennek ellenére az alföldi építészet elenyész, kontúrjai szétmosódnak, miként markáns jellemzője: a semmiből alkotott élettér, a környezeti tájba leginkább illeszkedő épületegyüttes; a paraszti logika, hagyomány és lelemény csodája; a ráció koronája – az alföldi TANYA. Ezeréves hagyomány, tapasztalat ötvöződik minden porcikájában. Itt még szimbiózisban él ember és állat. A kutya nem házi barát vagy gyermekpótló, hanem csirketolvajok és lomposfarkúak réme – a tanya őrző-védő Kft-je, ingyen. Ma mindez pénzért kapható, csak sok pénzért. Ezek már cellák, nem otthonok. Lakója magányos a sokadalomban, fáradt és sápadt. Bambán néz a képernyőre. Környezetében kisebb cellák: gyöngyteknőc zavaros lében, piszkában felejtett tengerimalac, vidám színekben pompázó, szomorú papagáj, a dunctosüvegben kerengő utolsó hal – a Reményhal.

Mégis abban bízom, hogy a hagyomány kerekedik fölül és lesz ismét alföldi építészet.

A magam építészetéről is ejtenék pár szót. A vajdasági tanyaépületekben oly sokoldalúan alkalmazott, mostanság pedig indokolatlanul mellőzött akácából építkezem. Nagy szilárdsága, kopásállósága, gazdag szövetmintázata, fényezhetősége bútorgyártásra teszi alkalmassá. Időállósága vízben, földben egyaránt kiváló (legöregebb akác oszlopom bizonyítottan legalább 110 éves, jelenleg csűröm oszlopául szolgál, továbbra is földbeásva – ükonokáim majd számot adnak további koráról). Megperzselve időállósága fokozható. Ez a tulajdonsága kültéri alkalmazás széles palettáját kínálja: kerítések, kapuk, szegések, játszóterek,



teherhordó oszlopok, ágafák. Utoljára még említem kedvencemet – sorstársamat – a törzsétől megfosztott, földben felejtett akácgyökeret. A sötét alvilágban gombák, rovarok marják, mígnem elkorhad (látszólag) ehhez egyébként 15-20 év is szükséges. Szerencsésen rátalálok, eltávolítom a korhadást és láss csodát: a „puhányától” megtisztult csontkemény akácgyökér maradvány, törzs és korona nélkül, határon túl (a levegő határán túl – a földben): a dac és makacs kitartás, a megmaradás szimbóluma. Ebből a gyökérből asztallábak lesznek, és büszkén viselik terhüket tovább.



2. Mi más is lenne. Olykor halk, visszafogott és bölcs, mint egy bölcső fölött mondott mese (misztikus, tanulságos, megnyugtató, a rossz elnyeri méltó büntetését) máskor és mind inkább: harsány, hivalkodó, bábeli zagyvaság. Sok dologról beszél az építészet, de leginkább magáról az építésről és nem utolsó sorban a megbízóról. Nézem, mit tervezél, még inkább kivitelezél, s megmondom, ki vagy.

3. Tágabban vett környezetünk építészetét markánsan két körülmény határozza meg. Egyfelől: a kilenc évig dúló balkáni háborúk emberek százazreit kényszerítik menekülésre. A menekültáradat néhány hulláma (micsoda véletlen) éppen Vajdaságot árasztja el. Tájidegen épületek tömkelege nő ki környezetünkben gombamód. Teljesen más stílus, és ami még rosszabb: teljesen más szellemiség, mondjam úgy: kultúra?! ver gyökeret tájékunkon, úgy látszik, immár végérvényesen.

Másfelől: ugye, senkinek eszébe nem jutna kioperálni saját vakbelét vagy manduláját, ilyen problémájával szakemberhez fordul, ellenben az építészethez minden polgártársunk remekül ért. Tervezési alapelvek rövid összefoglalója: Ha a környezetemben lévő házak földszintesek, az enyém emeletes (netán többemeletes) lesz. Ha utcámban van egytornyos lakóház, az enyém legyen kéttornyú. Részletekkel könnyen boldogulok: begyűjtök néhány színes etalon magazint. Minden szobán legyen ablak és lehetőleg ajtó is. Van tovább is, de jelzés szinten már kitüremlik a lényeg. Ösztöntervezőink mellett persze akadnak okleveles szaktekintélyek is, akik (mély tiszteletem a ritka kivételeknek) nagy szeretettel importálják tájékunkra a „forradalmian új” pláza- és egyéb áruházi stílusokat. Ezeket nagy lelki nyugalommal (miért is ne) implantálják Szabadka belvárosába, mintegy versenyzetve őket az „elavult és ódon” magyar szecesszió építészeti remekeivel.

Ők a XXI. század önjelölt skarabeusai: görgetik a jó nagy globalizációs mocskot a modernizmus, haladás (merre?), felzárkózás jegyében. Ami pedig végképp megdöbentő, teszik mindezt érvényes engedélyekkel és jóváhagyásokkal (a korrupció építésze?!).

4. A modernitás önmagában olyan, mint a divat: kiszolgál egy „remek” ideát (vagy üzleti érdeket), majd nyoma vész, lecseng. Mondjuk is: divatjamúlt. Önmagában a hagyomány sem elég: hiábavaló népdalt énekelni pontosan utánozva, személyiségünket (ha van) hozzá kell adni, csak onnan élvezhető. Valahogy így van ez az építészettel is. Hagyományainkból meríteni, megbékíteni és továbbgondolni a modernnel; így válik a hagyományból modern és a modernből immár gazdagabb hagyomány.

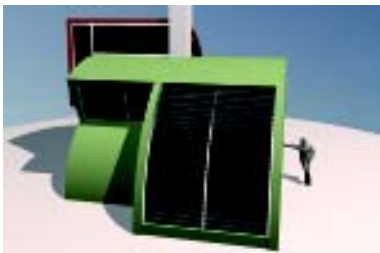
PESTI ATTILA

1. A mű elválaszthatatlan alkotójától. Az építészet az emberből érthető meg, nem a tájból. A kérdés az tehát: van-e alföldi ember? A házam: kifordított énem. Ha én a táj része vagyok, az építészetem is az. Mi tesz a táj részévé? A világképem.

2. A beszéd a gondolat láthatóvá tétele. Az építészet a gondolatlanlanságot is elbeszéli. Azaz sokszor jobb lenne, ha hallgatna.

3. Felénk az építészet jól teszi a dolgát. Egy kitakart idegszál érzékenységgel közvetíti mindazt, ami itt, most zajlik. Azt, hogy az élet itt a tengerfenéken szertartásaitól megfosztott aktus csupán, érzelmtelenített, akár egy pornófilm vagy technoszám. Hogy a lét pusztá fenntartása felemész minden energiát. Hogy építési vállalkozóvá avasztott háborús nyereszkesedők, közízlés szintjén mozgó, szellemi nímánd tervezők, kisztílu korrump politikai döntéshozók bitrolják azt, ami itt jelentős építészeti lehetőségként megjelenik. De ne higgye senki, hogy ez a helyzet engem zavar. Jó ideje ráébredtem





már, hogy a világot nem nekem kell megváltanom. Elég feladat önmagam megváltása.
4. Véletlenek nincsenek. Aminek létjogosultsága van, az létre is jön. És fordítva: a túlhaladott elenyészik, felszívódik. Szükségtelen tehát osztályoznunk a jelenségeket jókra és rosszakra, hasznosabb, ha levonjuk a tanulságokat. A modern építészet esete azt példázza, hogy egy humánus szándékot hogyan lehet lezülleszteni. Az ideológia a tervező személyes lelkiismereti ügye. Hiszen a befogadó közönség, mint öntudatlan massa, az archaikus hagyomány kódjai előtt éppolyan értetlenül áll, mint a legújabb trendek előtt.

HORVÁTH LÁSZLÓ



1. Van persze, csak ez építészet a periférián. Annyira marginális helyzetben van a Délvidék, hogy itt igazából minden energia a túlélésre megy el. Azután majd, hogy Szerbiát is betörik tiszteleggel a kapitalisták, kérdés, hogy ez az energia a túlélésre elég lesz-e. Több évszázadon át a mezőgazdaságból élő közeget nem lehet és nem is szabad a tüke logikája szerint átnevelni, mozgatni. Mivel e földhözkötttségnek megvolt az építészeti válasza is, így ez idilli modell volt (legalábbis annak tűnt), tanyástól, népi építészetestől, a vajdasági etnikai sokszínűséggel vegyítve.

Jött a szocializmus komfortja, most rohan felénk a kapitalizmus (p)láza, így az építészet is e jelenségeknek igyekszik megfelelni. Mivel ma nem a helyhezkötttség számít, ebből kifolyólag az építészet sem számít. Ami van, az minden, csak nem építészet. Ilyen szempontból az a néhány pozitív példa: építész és épület teljesen periférián van – eredményeik csak az alkotók lelkiismeretét nyugtathatják meg, közösségi jóérzésre semmi ok.

2. Ha valamire azt mondjuk, hogy ez a beszéd!, az azt jelenti hogy valami tökös dolog született. Régen az építészet a templomok, a középületek, a népi építészet által szakralizálta a teret, szakralizálta az időt. Ezen a tájon is sok-sok épület, utcasor bizonyítja, hogy volt idill, volt hangulat, az építészet „megfogta a kort”, beszélt, szinte romantikus próza volt.

Ma, miután felgyorsult az idő, az építészet által nem lehet a kort befogni, azaz mire egy épület megépül, már nem része annak az új időnek, állapotnak, így e logika alapján ma, szerintem, építészettel nem érdemes foglalkozni. A folyamatos fáziskésés tovább feszíti a mindennapjainkban lévő feszültséget, így az építészet révén is még feszültebb minden. Meg kell várni, hogy a virtuális pénz kapitalizmusa, lufija kipukkadjon, utána lehet majd újra építészetről beszélni, az építészettel megalapozni egy új kort.

3. Számomra az idill megfogása a lényeg, a hely géniuszával való kapcsolat meglelése. A hely géniuszának sohasem sietős, így az építészet(et) sem loholhat sehová. Tisztában vagyok vele, hogy 10-15 épülettel fogom lezárni az építészeti karrierem. Nekem ez jutott, más meg csinálja azt, ami neki jutott. Környezetem építészetétől nem várok semmi csodát. Tetszenek az olyan örültek, mint Calatrava vagy Botta, vagy az olyan találmány, mint az átlátszó beton. Ezek az alkotók, találmányok még irányíthatják a globalizmust, e korra az ő alkotásaik révén emlékeznek majd vissza 30-40 év múlva.

4. A hagyományos mű is valamikor kortárs volt, mondhatjuk úgy is, *modern*. Mai modern is van, csak ezzel 50 év múlva senki sem fog azonosulni. A lényeg adott: minden rítust valami felsőbbrendűhöz kell kötni, így az építészetet is. Makovecznek igaza van: az építészet dráma, meg Pilinszkynek is: *Miért, hogy a helyszín a legerősebb?*



Horváth László VILÁGZENÉM

– népi építészeti felújítás, Kishegyes, 2003-4 –

Az igazi dilemma – milyen legyen egy építész háza? Tükrözi e művészetét, meg tudja-e mutatni a ház által önmagát? Ezek a kérdések engem sem kerültek el.

Mivel tisztában vagyok-voltam vele, hogy az általam elképzelt építészeti a délvidéki megrendelők nem fognak tolnakodni, így maradt az egyetlen járható út: olyan házat készítek magamnak, amely az idilli délvidéki létet sugallja. Ha csak számomra is.

A történet pedig a következő:

- az NTDK dr. Szabó László vezetésével 2000-ben felméri a falu népi építészeti hagyatékát
- a teljes anyag tanulmányozásakor figyelek fel az utcánkban lévő száz éves parasztházra
- szerelem első látásra, 2001-ben megalkuszom a tulajdosokkal
- 2003-4-ben a ház minden négyzetcentimétere átalakításra kerül a padlóburkolatoktól a tetőig
- 2005 nyarától a házban lakom, minden előnyével és időközben meglett hátrányával együtt

A ház által megfogalmazott ars poetica:

A hagyomány csakis újraértelmezve képes élményszámba menni. Fontos-e hogy élményt generáljon? Számomra igen. Mivel a napi túléléshez a pénz népi- és világzenei koncertek

szervezésével, zenekarok menedzselésével szerzem – így rálátásom van arra, hogy csakis az olyan zenei eseményeknek van valamilyen fontosságuk, amelyek élményszámba mennek, valami pluszt, valami megfoghatatlant hordoznak, fogalmaznak meg.

Ezt a többletet a házam esetében az utcai homlokzat átalakítása, illetve a régi beépített gang újraértelmezése, kibővítése jelenti. Az utcai homlokzat teljesen őrzi a népi építészeti hagyatékot, melyet színekkel, góré-imitációval, modern elemekkel toldok meg – külön hangsúlyozva a bejárati ajtó és egy kis rácsos ablak szerepét.

Ebben az értelmezésben számomra minden épület börtön, ahol azáltal, hogy ajtót és ablakot helyezünk el tetszőleges helyre, tetszőleges méretben (vagyis fényt vezetünk be a térbe), akár a földi mennyország is megépíthető.

A belső hozzáépítés, a gang bővítése volt az igazi dilemma: a meglévő ötletekből az utolsó pillanatban választottam ki a kicsit klasszicizáló „hommage Aldo Rossi” homlokzatot – úgy tűnik sokunk örömére, mivel e homlokzat szinte mindenkinek tetszik.

Végig az alkotás élménye éltetett, mai zenei nyelven mondva: világzene született, ahol a ház a helyi gyökerekre, hagyatékra épülve, a mai kor elvárásainak megfelelővel keletre – legnagyobb örömömről!



CAMPUS TÖRTÉNET

A legitim építészet

Ha valaki azt kérdezné, miképpen lehet hasonlatos felépítésében a test formája a lélek és az értelem formájához és alkatához, azt arra kérem, vizsgálja meg egy építész alkotását. Az építész először az épület alkatát, mintegy ideáját képzele el lelkében. Azután amilyen házat elgondolt, olyat épít fel erői szerint. Ki tagadná, hogy a ház maga test, mégpedig az építész alkotta testtelen ideához, melynek hasonlatosságára felépítették, nagyon is hasonló!? Továbbá az építész tervéhez hasonlatosnak ítélandó valamely nem testi rendű dolog, mint az anyag. Vond ki tehát az anyagot, ha tudod; a gondolkodással tudod pedig kivonni, a tervet pedig hagyj. Nem marad neked semmi testi, semmi anyagi. Sőt, teljesen olyan terv lesz, amilyennek alkotója létrehozta, és amilyennek alkotójában megmarad. Tedd ugyanezt bármely emberi testtel. Úgy találod majd, hogy formája, ami a lélek alkatával egybevágó, egyszerű és nem részesül az anyagból. *Marsilio Ficino: A Szerelemről – Kommentár Platón Lakoma c. művéhez*

Mint minden egyetemista, én is azokat az órákat vártam a szabadkai építőmérnöki karon, ahol majd felnyitják a szemünket, betekintést nyerhetünk környezetünk, a világ építészetébe, szakmai utakon vehetünk részt; felkészülünk a hivatásunkra. Vártunk és vártunk... Egyetemi éveim alatt egy (!) ilyen felemelő előadáson vehettem részt, hála Klein Rudolfnak, az azóta a világ számos pontján megfordult professzornak. Az ember eltűnődik, hogyha a várt dolgokkal ellentétben folyamatosan nem várt események szereplője lesz, tulajdonképpen mit is keres ott... Az első lehetséges alkalommal otthagytam az egyetemet és irány Sopron, ahol a Németh László Közép-Európai Népi Akadémia hallgatója lehettem (1994/95). Egy dán népfőiskolai modellt igyekeztek Magyarországra adaptálni, amelyben az ember azzal foglalkozhat, ami érdekli. A civil szféra szerepével ismerkedtünk, szociális, humán és környezetvédelmi előadásokat hallgattunk, olyan kiválóságoktól, mint Buda Ferenc, Berecz András, Molnár V. József, Szokolay Sándor, Gáborjáni Péter... Felemelő év volt; ezt az útravalót kaptuk: az életben azt kell csinálni, amihez kedved és erőd van! A vajdasági Kishegyesre visszatérve környezetvédelmi mozgalmat alakítottunk. Barátaimmal és Pesti Attila kollégámmal elhatároztuk, hogy építésztalálkozót szervezünk minden nyáron, ahol a szó valódi értelmében építészetről, művészetéről lesz szó. E célunkat erősítette a találkozás Valkay Zoltán zentai építésszel. Így hárman már sokkal bátrabban vágtunk bele az első Campus megszervezésébe.



1996 – Az Istenfő Ház

Valkay lett a főideológus, Pesti Attila a tagtoborzó, én a szervezés feladatait láttam el. Mindenképp valami maradandót, tehát valami építményt akartunk magunk után hagyni. Földépitmény mellett döntöttünk, de hogy miért pont az *Istenfő ház* épült meg, már fogalmam sincs. Minden délelőtt építkeztünk, délután az előadások zajlottak. Mivel az épületet be kellett fejezni, Kátai Géza tanyatulajdonos, akinek a telkén áll az építmény, két kömüvest adott az építkezéshez, így sikerült a szerkezetet elkészítenünk. A kupola vakolása és meszelése rám maradt. Elhangzott előadások: Buda Ferenc: *Túlélés*, Hovány Lajos: *Szabadkai vízrendezések*, Molnár V. József: *Négyen magyar szent királyok*, Valkay Zoltán: *Építészeti hiperbaton*, Nyers József: *Épületenergetika, talajhőszivattyúk*, Szabó Zsombor: *A sztyeppei város*. Lajkó Félix koncertet, a Symposium alkotói irodalmi felolvasóestet tartottak.

A 96-os találkozóról őrzött fontos mondatok: *A kerek ég magas napja alatti alföldi táj építészete a mindenkori meglévő táj kérdésére adott és meglelt szándékfelelet, melybe beleépül a szabad tér formai igzsága: az egy pontból széltébe komponálás elve, felcsillantva a végtelen rab-szabadság adottságát.* (Valkay) *Az Istenfő ház hivatott élő modellként szolgálni a fizikai valóság jövőbeli imaginációját – mindennemű ideológiával és idealizmussal –, fehér kupolájával az isteneknek is jelezve e táj, e térség, e mező megkülönböztetett igényét, a kék tenger síkjával való harmónia teremtés lehetőségeit és szükségszerűségét is remélve.*



1997 – Építészet, környezetkultúra

Az építészet és a környezetkultúra viszonyát jártuk körbe. Elhangzott előadások: Harkai Imre: *Népi építészet struktúrái*, Valkay Zoltán: *Építészet kontextusban, avagy a hiátus hiánya, Ökoépítészetről*, Hegedüs Zsolt: *Építészet holisztika*, Simon Mariann: *Természetminták a XX. század építészetében*, *Intuitív hagyomány*, Hovány Lajos: *Fokgazdálkodás Bácskában*, Horváth László: *Dán ökopéldák*, Börcsök Antal: *Pusztamérge felvirágoztatása*, Nyers József: *Épületenergetika*, *Platán környezetvédelmi mozgalom / Fenntartható falufejlesztési koncepció*, Gáborjáni Péter: *Világépítészeti tendenciák*. Kirándulás a bácsi várromhoz.

A találkozó igazi meglepetése Hegedüs Zsolt épületeinek és gondolatainak megismerése volt. A találkozót követően élőben is láthattuk egy-két épületét, Osskó Judit is bemutatott egy barlang-földházat.

1998 – Ekler

Elhangzott előadások: Esztány Győző: *Vándoriskola bemutatása*, Gerle János: *Országépítő*, Valkay Zoltán: *Égbolt subájával borítottan*, Hegedüs Zsolt: *A napfényes szigetek felé*, Ekler Dezső: *Amiért népi nincsen és nem is lesz soha többé*, Tóth Zoltán: *Architech 2000*, Hovány Lajos: *Palicsi tó és környéke*, Tolnai Ottó: irodalmi felolvasás. A találkozónak Ekler Dezső részvétele adott rangot, hadtápelméleti előadása sokunk számára sokkolóan hatott, akkori világvilágunk alapjaiban rengette meg. Ő kötött össze bennünket Somlói Lajos geobiológussal

1999 – Nato

A dr. Szabó László által vezetett NTDK népi építészeti felmérést készítettük elő találkozóinkra, melynek keretében a diákok Kishegyest térképezték volna fel, ahogy tették már 24 helyszínen a Kárpát-medencében. Miután Szerbiát a Nato gépei elkezdik bombázni, terveinket 1 évvel halasztottuk...

2000 – NTDK népi építészeti felmérése

Habár Szerbiában még dül a diktatúra, a felmérés megtartása mellett döntöttünk. A lelkes csapatok belevetik magukat a népi építészet értékeinek térképezésébe, a faluban több tucat házat felmérnek, részletes dokumentációt készítenek a házakról, melléképületekről, az anyagokról, a portáról mind saját, mind Harkai Imre strukturalista módszerei alapján. Igazi tudományos munka folyik napközben a faluban, az estebéd után pedig a Kátai tanyán, ahol Szabó László vezetésével értékelik az elvégzett és elvégzendő feladatokat. Elhangzott előadások: Valkay Zoltán: *Lehetséges metaforák az Alföld építészetében*, Somlói Lajos: *Az építészet-biológia fontossága*, Dr. Harkai Imre: *Népi építészet strukturalista elemzése*.



2001 - Somlói Lajos geobiológiai kurzusa

Év közben több magyarországi kurzuson vettünk részt, melyeket Somlói Lajos vezetett. Mivel régóta ismerős a Vajdaságban, nem volt nehéz meggyőzni, hogy tartsunk egy kurzust Délvidéken is. Megtörtént az egykori Nagyhegyes település azonosítása geobiológiai módszerekkel, illetve templomának helymeghatározása. A résztvevők számára felemelő esemény volt; bebizonyosodott a templomépítészet szakrális mivolta. A feltételezett templom sok térképen jelölve volt, de pontos helyét senki sem ismerte. Eltűnt, ahogy Nagyhegyes település is kb. 200-250 évvel ezelőtt... A templom több szakrális vonal találkozására épült. Felmértük a Magyarkanizsán található kálvária kurgánt. Az arcsi templomromot is. Méréseink igazolták: a templomrom a Délvidék egyik szakrális helyén fekszik. Megtörtént a kishegyesi Turul szobor volt helyének azonosítása, az elásott szobor helyének megjelölése. Épületgyógyászati gyakorlatokat végeztünk – akácfa bottal, a hely gyógypontjának megkeresése után. Elhangzott előadások: Hovány Lajos: *A jó helyek felé*, Pagony kertépítész iroda bemutatkozása, Valkay Zoltán: *Plasztikus építészet, avagy az építész-szobrászok üvegyöngyjátéka*, Virág Gábor: *Kishegyes és Nagyhegyes története*. Márta István: *Művészetek Völgye*, Csete György: *Hajlékot hajlítani*. Bemutatásra került az NTDK által összeállított kiállítás Kishegyes népi építészetéről.

Munkánkat egységes művészeti koncepcióba gyúrjuk bele – ez a *Dombos Fest*, mely mára Vajdaság egyik meghatározó nyári fesztiválja, eseménysorozata lett.



2002 – Csete György

Előadások: Csete György: *Beremend és Kiskunmajsa, A hajlított szerkezetek lényegéről, Ópusztaszer – Erdők temploma, Fa, vessző, nád – témodellezés*, Valkay Zoltán: *Három vajdasági építész (Harkai Imre, Tóth Vilmos, Császár Frigyes)*, Hovány Lajos: *A vajdasági kultúrtáj, különös tekintettel vizeinkre*, Fábrián Gyula: *Íjaink nyomában*, Somlósi Lajos: *Kirliánfotózás lehetőségei ill. a víz mint információhordozó*. Kirándulás a Nándorfehérvári csata helyszínére, itt született a felajánlás, hogy Csete György emléktemplomot tervez, melyet a csata 550. évfordulójára avatunk fel Kishegyesen.

Megindítjuk szakmai útjainkat a szabadkai középiskolával, melynek célkitűzése, hogy az organikus mozgalom és a kortárs magyar építészet jellegzetes épületeit bemutassuk a fiataloknak. 2002 és 2004 között öt szakmai útra került sor Magyarországon szinte minden régiójába.

2003 – Tanya-rom-antika

Régóta izgattak a Kaszállóban található tanyaromok. A rendelkezésre álló 6-7 nap alatt 3 tanyát gyúrtunk át, a szabad művészi alkotás határtalanágát hangsúlyozva. *Alkotómunkánk célja, hogy idővel az Alföld porába visszavonulni kénytelen anyag tömeget utóljára emberi kéz által megmunkálva élő szoborrá, a táj elementáris részévé tegyük.* – fogalmazzuk meg tervünket. Az új köntösbe öltöztetett, lomtalanított, kitisztított tanyákat a Dombos Fest keretén belül performanszokkal avattuk fel a népes érdeklődők gyűrűjében. A csapatok, illetve az akciók ars poeticája: Pesti-Horváth: *A magyar mediterrán*, Sinkovics-Milinszki: *Hamis ásátás*, Retkes-Gráma: *A hely szelleme*



2004 – Tanya-rom-akció & Építészeti kerekasztal

Idén újra sikerült motiválni a művészcsapatokat a tanya-rom akció folytatására. A Sinkovics Ede vezette *Stand-art multiplex csoport*, önmeghatározásuk szerint „kultúrterroristák”, újra lecsaptak Kishegyesre. Most már a faluban található romokat is felhasználták az alkotók. A csapatok és témáik: Stand-art-multiplex/Standart TV: *Ufőbecsapódás, Patkánykíséret, Haza háza*, Pesti Attila: *Rurális rituálé – az esti lábmosás*, Mirmics József: *Atlantiszom*. A tanya-rom akció mellett építészeti kerekasztalra is sor került, ahol a régió művészei mondták el nézeteiket a tájról, az alkotásról. A moderátor Pesti Attila volt, résztvevőink: Hovány Lajos vízépítő, Horváth Lehel építész, Valkay Zoltán építész, Tóth Vilmos építész, Horváth László építész, Sinkovics Ede képzőművész, Szerbhorváth György szociológus, Penovác Endre festőművész, Dömötör Gábor építész.

2005 – Építészirodák és főépítészek

2004-től Szerbiában is jogot nyert a főépítészeti tevékenység, így olyan sikeres magyarországi főépítészeket hívtunk meg, akik átadhatják tapasztalataikat a vajdasági főépítészeknek és tervezőirodáknak. Felkérésünknek a KKE főépítészei eleget tettek, és a Vajdaságban tevékenykedő magyar építészirodák szinte mindegyike jelen volt.

Elhangzott előadások: Pesti Attila: *Amit Pininfarina megtehet...*, Szabó Zsombor: *A mezővárosok jövője*, Sáros László: *Jászberény*, Salamin Ferenc: *Szerencs*, Bodonyi Csaba: *Tokaj*, Dömötör Gábor: *A Raichl-palota rekonstrukciója*, Valkay Zoltán: *Az alföldi építészet zugiskolája*, Hovány Lajos: *A palicsi tó vízgyűjtő területének kultúrtáji jellemzői*, Horváth László: *Népi építészeti felújítás – Világzeném*.



2006 – Várható esemény

A X. Jubileumi Campus – építészet az Alföldön találkozó várható időpontja: 2006 július 18-22., helyszíne: Kishegyes. Részletes információ: xprodukcio@t-online.hu. A jubileumi találkozó központi eseménye Csete György Kemencekápólnájának felavatása a Nándorfehérvári csata 550. évfordulója alkalmából. Az eseményt 2 napos előadásbörzével gazdagítjuk, ahová visszavárjuk eddigi előadóinkat és résztvevőinket.

A Campus támogatásáért köszönet illeti a Magyar Kultúra Alapítványt, az Ökotárs Alapítványt, a Rákóczi Szövetséget, az Illyés Közalapítványt, a Nemzeti Kulturális Örökség Minisztériumát, a Nemzeti Kulturális Alapprogram Építészeti és Iparművészeti Kollégiumát, Kishegyes Községet, a Kishegyes Helyi Közösséget, valamint Pesti Attila és Valkay Zoltán építészeket és Hovány Lajos vízépítő mérnököt kitaró lelkesedésükért, szakmai javaslaikért, kritikáikért.



