

MASAHARU TAKASAKI

Tokió, Japan

Peter Wilson
LEBEGŐ SZIKLA

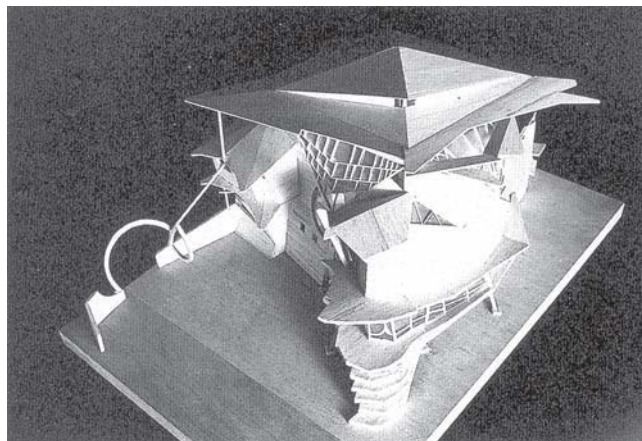
Egy szikla • Két évvel ezelőtt Takasaki küldött nekem egy képeslapot saját magáról, s egy másikat, amelyen az egyik háza, egy szikla volt látható. A megalit sokkal inkább emlékeztetett az emberre, mint a Shinken-chiku első díjas kifinomultsága. Körülbelül ebben az időben járt Londonban. A szálloda felé menet megállt egy zöldnél is zöldebb téren, és sztoikus nyugalommal kijelentette: *itt alszom*. Nemrég azt mondta nekem, hogy egy hegy lesz a következő épülete. A sziklák tömör szilárdsága azonban gyanús. Olykor tudnak repülni is.

Egy sikoly • Kétféle építészeti stratégia által lehet legyőzni az elektronikus város letaglózó káoszát, a némasággal vagy a sikollyal. Takasaki, akit sziklának tartunk, sikoltott. A sikoly, az igazi sikoly azonban nem fékevesztett érzemkítő. Az állandó, egyenletes és mélységes mélységekből előtörő sikolyhoz sokéves gyakorlat kívántatik. Talán az ausztriai Alpokban eltöltött évek során lett Takasaki ennek is mestere.

Egy keménykalap • A *Crystal Light* egy tojásból, a lebegő város egy sziklájából, egy megismételhetetlen utcasarokból tör elő. Ez Scharoun alapstratégiája. Egy szigorú, merev és megkérdőjelezhetetlen sarokból terjed szét a mind lobogóbb és robbanékonyabb geometria. Takasaki geometriája nem a síkban, hanem a metszetben keresendő. A hullám értelme – hangé vagy építményé – annak metszetében rejtezik. Egy ilyen metszet léptéke nem feltétlenül emberi.

Egy fantom • Egy éjszaka láttam meg először a már majdnem teljesen befejezett *Crystal Light*-ot. Megpróbáltam lefényképezni, de parányi vakumat csúffá tették csillogó felületei. Érzékeltem a vaskos, erős lábakat. Vajon tényleg ezek kötik össze a földet az éggel, vagy éppen akkor érték tetten őket, amikor ki akarták emelni prózai környezetéből ezt a súlyos és fényes gépezetet? Az épület eltitkolta lényegét mindenki előtt, és a szemlélők csak tátották a szájukat. Csak egy építőmunkás fehér alsóneműje lebegett a központi ürességben, éjjeli kísértetként, s egyedül ez adott a ház lényegének megközelítéséhez valamelyes kapaszkodót. A lengedező ruhadarab volt az egyetlen jelenvalóság, a misztikus lakó.

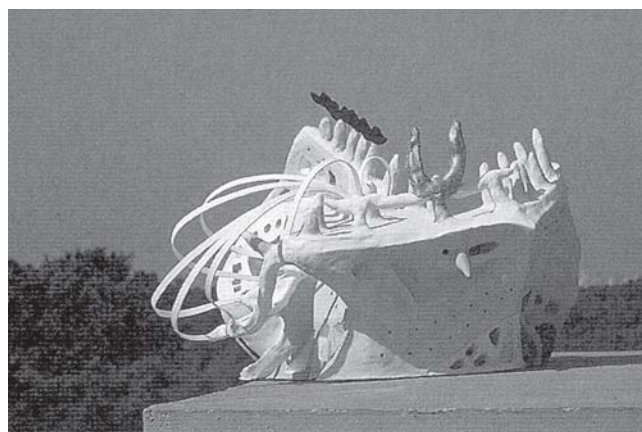
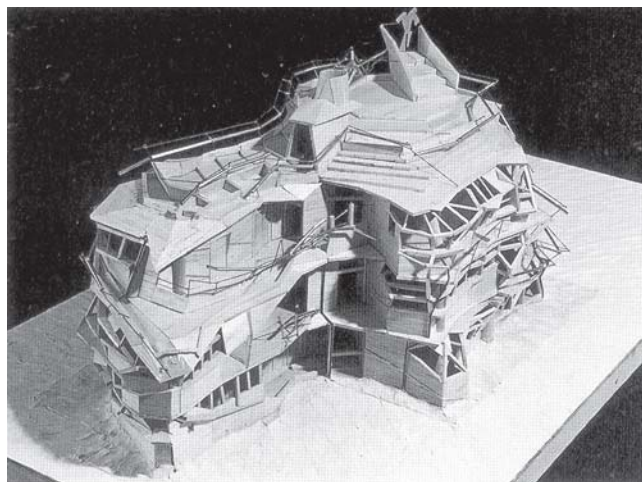
Az igazi építészet mély és sokrétegű személyiséget kíván. A látomás amely által egyedivé válik a hely, határvölgy. Takasaki ezt egy tokiói utcasarkon alkotta meg.

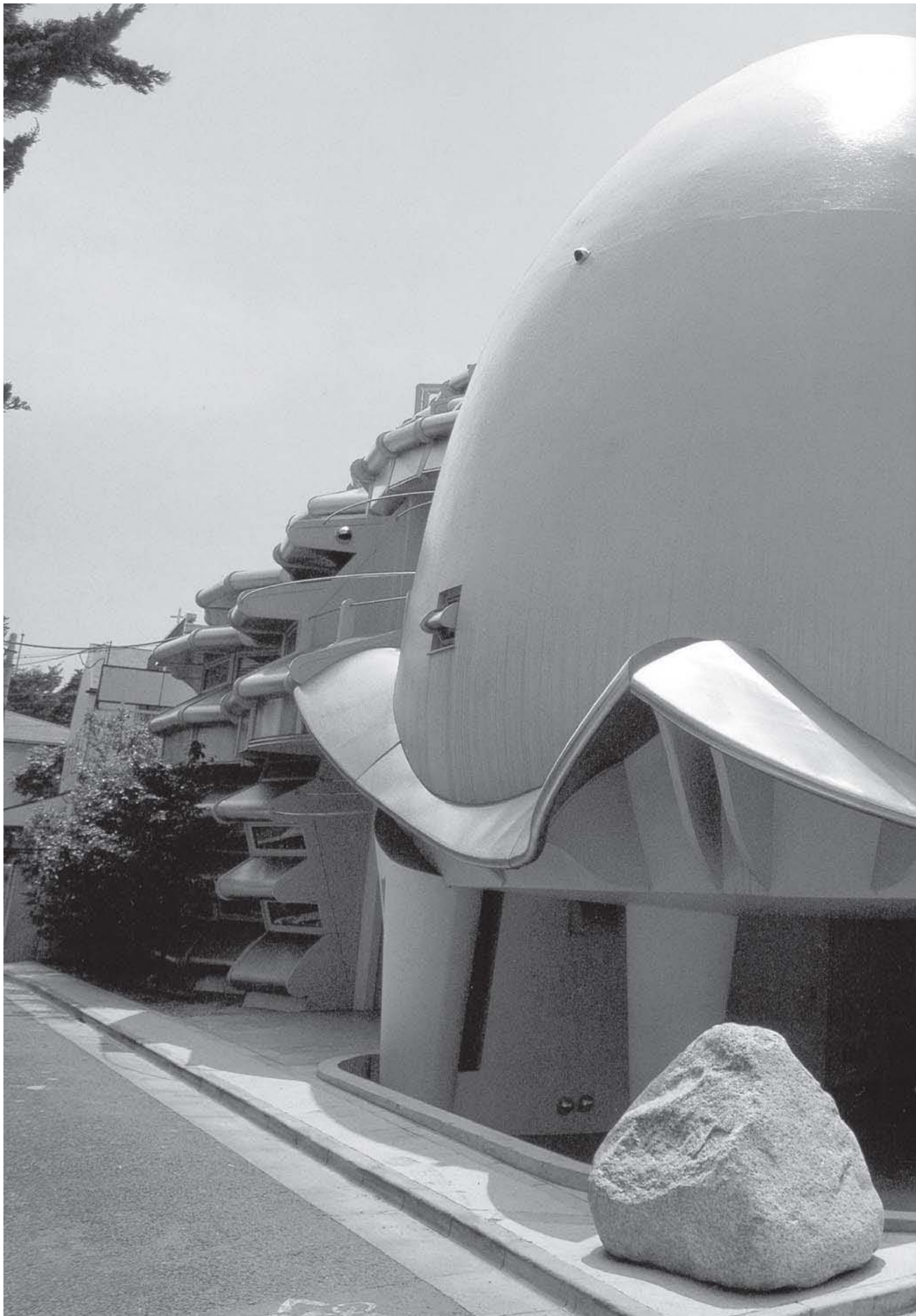


Masaharu Takasaki épülettervei:

Fent: *The Sun* (1982); Középen: *Pool of Air* (1983); Lent: *Sunbathing* (1987) A szövegeket és a képeket a Rikuyosha Creative Now sorozatban 1988-ban megjelent, *Masaharu Takasaki Architekt* című kötetből vettük. Fotók (itt és a hátsó borítón): Hiroyuki Irai.

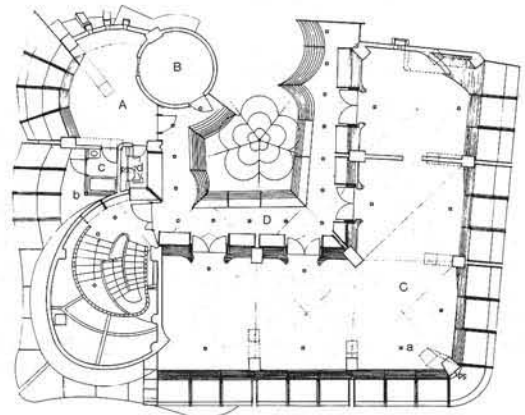
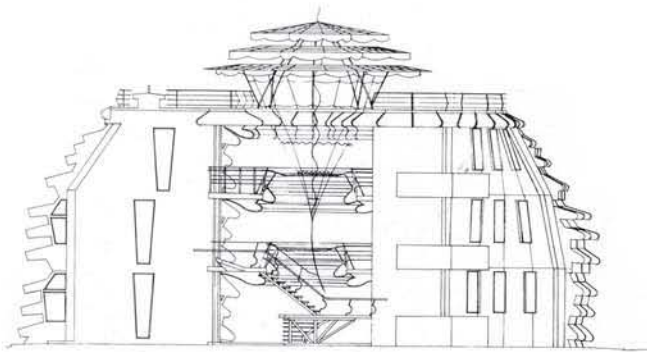
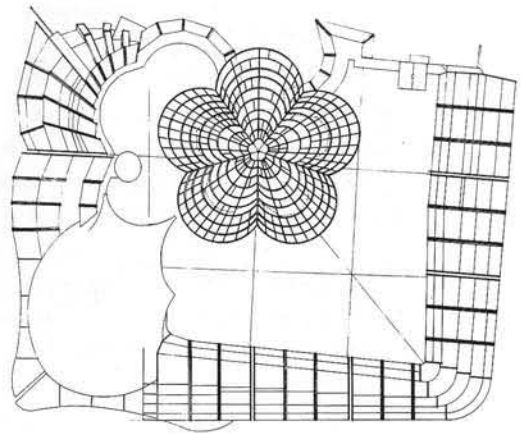
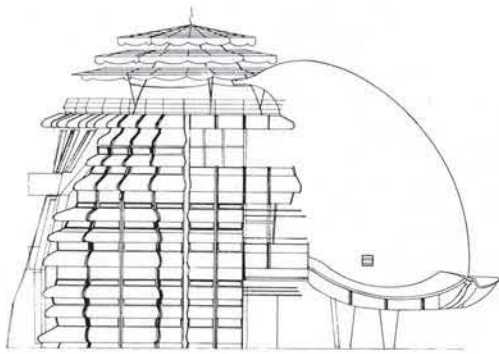
A szemben lévő és a további oldalakon: *Crystal Light*, (családi ház irodával) Tokió, 1987. A 67. oldalon: utcai homlokzat részlete; a 68. oldalon: nappali szoba a 3. emeleten; a 69. oldalon: a belső udvar részlete.











Fent: homlokzatok – Lent: metszetek – Jobbra, fentről lefelé:
tetőalaprész, valamint a 3., 2. és 1. szint alaprajza

