

*Az elkövetkezőkben az eddigieknél (Antonio Gaudi 1991/1, Ton Alberts - 1991/1) rendszeresebben mutatunk be a szerves építészet körébe tartozó építményeket, akiknek munkái és gondolatai meghatározó jelentőségűek tudtak maradni napjaink sűrű változásai közepette. Annak, hogy most Reima Pietilä emlékét idézzük, augusztus 26-án bekövetkezett halála ad szomorú időszertűséget.*

*Megdöbbenően kevés művet alkotott (azokat is mindannyiszor az általunk jól ismert lelassult idő vajúdságában), kétségtelen azonban, hogy ezek majd mindegyike fordulópont saját munkásságában, és mérföldkő az építészet egyetemes történetében.*

*Legjellemzőbb emlékem róla, amikor néhány évvel ezelőtt valamilyen nagyszabású nemzetközi építésztalálkozóról készített TV-műsorában Oskó Judit őt is meginterjúvolta. A sok posztmodern világnagyság után, akik mély meggyőződéssel, professzori tekintéllyel adták elő elméleteiket azokról a formai játékokról, amelyekkel hazugságaikat takargatják, Pietilä arra a kérdésre, hogy mi építészeti formáinak fő forrása, kicsit elgondolkozva, talán elmélázva a maga gyermeki őszinteségével azt válaszolta: a felhők.*

(G. J.)

*Kereszt a Hervanta-i templomból  
Lent: a tamperei könyvtár terve és fényképe*

## ÉPÍTÉSZE ÉS KULTURÁLIS REGIONALIZMUS

Interjúrészlet  
az 1985-ös helsinki kiállítás katalógusából

## SZAVAK, SZEMIOTIKA, NYELV - ÉPÍTÉSZE

*Marja-Riitta Norri:*

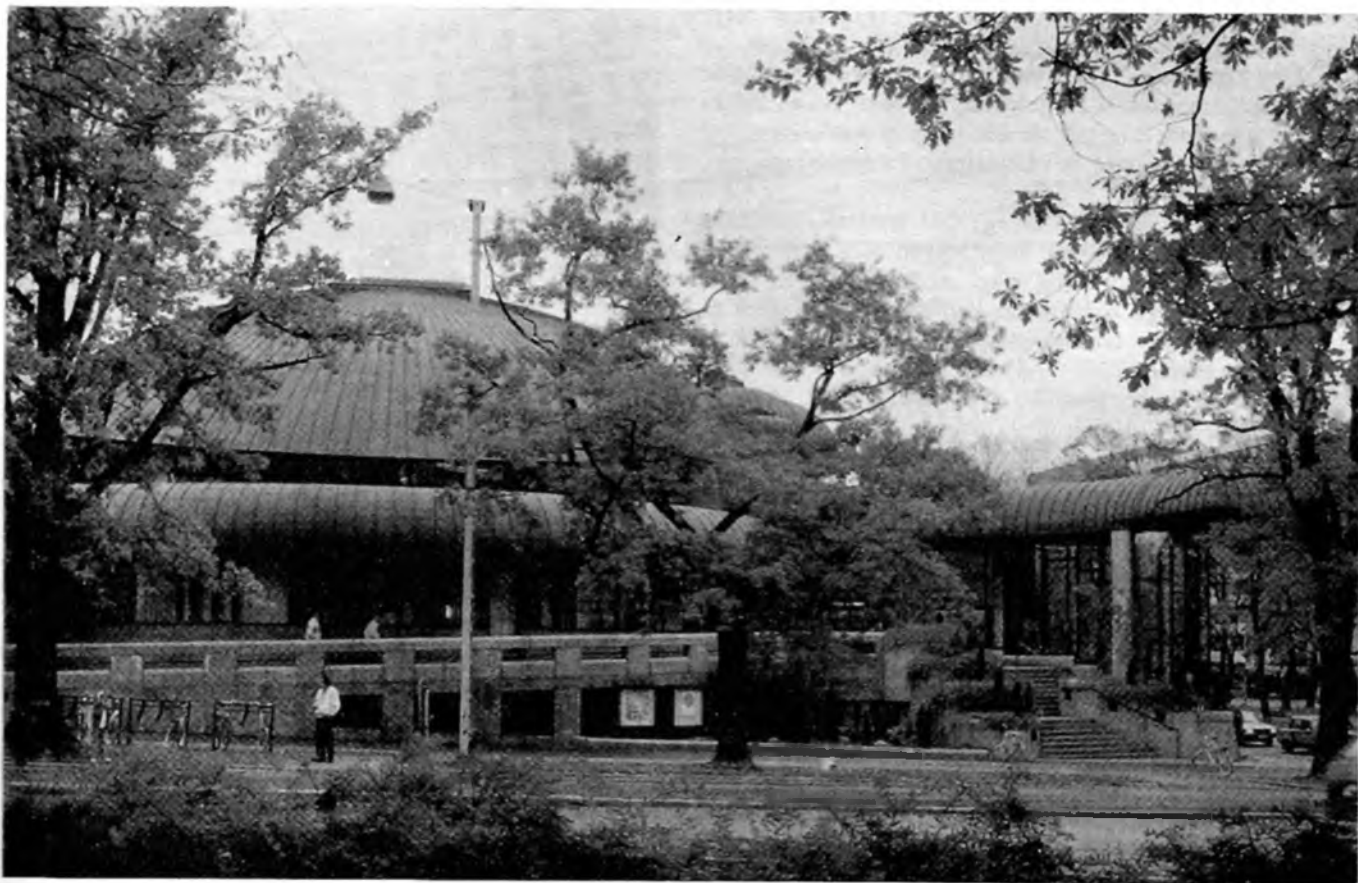
Ön új kifejezések megalkotásával továbbfejlesztette a finn nyelvet, hogy alkalmassá tegye az építészetelmélet tárgyalására. Másrészt azt is mondta, hogy szándékában áll az építészetet szavakkal leírni. Használhatók-e ugyanazok a szavak mindkét célra, és az így továbbfejlesztett nyelv hogyan működik kommunikációs eszközként? Milyennek látja az építészet és a nyelv kapcsolatát?

*Reima Pietilä:*

Az építészetben a teremtés több síkon zajló folyamat. Magába foglalja a szóbeli programozást és irányítást; az alaprajzok, metszetek, homlokzatok vázolása révén a képalakítást; térbeli megjelenítést a léptékhelyes modellezéssel; anyagiasítást a megépítéssel. A szavak és képek egyaránt használatosak az építészeti forma elmagyarázására, de egyikük sem elegendő önmagában ahhoz, hogy az építészetet jól felfoghatóvá tegye. Az építészet már az analitikus fázisban teljes egészében jelen van tervmeghatározás és egy halom rajz formájában. A kész épület beletagozódik a környezetbe, és mindkettejükre jellemző tulajdonságokat hív életre. Olyan nyelven kezd szólni, mely kifejezi közös mondanivalójukat. De mielőtt még a kész épület magáért tudna beszélni, másnak kell szólnia és kommunikálnia helyette a tervek meta-nyelvén.

Ennek ellenére az épület még nem válik kifejező építménnyé, ha csak a formái nem tartalmazznak beépített narratív elemeket, vagyis - a klasszikus esztétika nyelvén szólva - nincs saját formanyelve.

Ezen azt értem, hogy egy kifejező formának szüksége van kezdeti elgondolásokra és alapvető koncepciókra, hogy meg tudjon születni. Aulis Blomstedt azt mondta, hogy Yrjö



Lindgren mindig a gondolatokat kereste a terv mögött. Úgy látszik, Alvar Aalto is ragaszkodott ahhoz az elvhez, hogy a tervnek szilárd alapeszmén kell nyugodnia. Az az építész, aki gondosan elmélyül az épülete minőségében és különösen művészi hatásában, hamarosan érthetlenné válik, belebonyolódik a szavakba. A nehézség abban rejlik, hogy sok fontos elképzelés már születésekor *képszerű*, és a rajzolás által, más szóval nem-verbális úton fejlődik tovább specifikus formákká. Aki beszél, az az építészeti eszmét indirekt módon, szavakkal kénytelen kifejezni. És ez nem csekély probléma.

Mindazonáltal egy pályázati team tagjai gyakran cserélnek eszmét annak embrionális állapotában. Mindenki tudja, hogy egy jó alapgondolatot ki kell dolgozni akkor is, ha még nincs tálalható formája. Már akkor kell tudni beszélni valamely elképzelésről, amikor még nem vett fel határozott alakot.

Ludwig Wittgenstein gondolata, hogy "Amit ki lehet mondani, azt ki lehet mondani pontosan; amit nem mondhatunk ki, arról hallgassunk." nem alkalmazható arra a fajta építészetre, amely tervvázlatokkal dolgozik. De a racionalista mozgalom építészeti, akik "előregyártott" geometrikus elemekkel dolgoznak, Wittgenstein tételét filozófiájuk alapkövének tekintik.

Én szemmel láthatóan nem tekintem annak. Martin Heidegger fenomenológiai felfedezései megfelelő háttérrel szolgálnak az én nem-verbális formateremtésemnek. Az embrionális formák olyanok, mint a kisbabák gügyögése, amelyen át a gyermek gyorsan eljut az értelmes beszédhez. A kísérletező vázlatok vajon nem jelentik-e a legrövidebb utat a holisztikus formához?

Amikor a ma uralkodó racionalista építészeti filozófia elveti az eredeti forma regeneratív születésének elvét, vajon nem vágja-e el saját gyökereit és arra való képességét, hogy mélyebben behatoljon az építészetbe; és nem vágja-e el természetes kapcsolatát a forma jelentőségével, bátran megnyugtatta magát a wittgensteini hallgatással?

Úgy képelem, hogy a verbális és nem-verbális közlés a kommunikációs forma tengelyének két vége. Az én érdeklődésem a tengely középső részére irányul. Azt hiszem, ott találok meg eszméimet és vázlateimat; formanyelvem elemeit.

Az építészet kognitív és egyúttal értelmes kulturális produktum. Egy műnek kell, hogy legyen belső üzenete, és tisztességes formája, mellyel megismerteti magát és mondanivalóját, feltárva kapcsolatát kulturális értékeinkkel (a negatívokkal is) és a természettel; kozmikus és földi vonatkozásaiban egyaránt.

Anyanyelvemen gondolkodom, azaz finnül. Amikor rajzok: beszélek - a finn nyelv intonációja és ritmusa irányítja a ceruzám mozgását. Finnül rajzok tehát? Az anyanyelvem ritmusa befolyásolja a rajzolt formákat, alakítja a vonalaimat, körvonalazza a rajzolt felületeket. A finn nyelvtan lokális esetei és regionális szókinccse az elemei annak a módnak, ahogy építészeti topológiámat és tereimet formába öntöm.

A mai építészet számára egy új szótár és egy új munkanyelv elengedhetetlen szükséglet.

A tervezésben alkalmazott új kifejezések segítenek nekem, hogy a nyelv közreműködésével megtaláljak fontos képi fogalmakat, s a tér és a lokalitás fogalmába perspektívákat nyissak.

Fejlettebb idegen nyelvek sok olyan építészeti fogalmat és kifejezést tartalmaznak, amik a finnból hiányoznak. Nekem kellett kitöltenem azt az űrt, ahol a modern finn

nyelv szótára cserben hagyott.

"Muodostaa" - *to form* - alakítani, és "muotoilla" - *to give form* - alakot adni: ezek a mindennapi finn nyelv kifejezései. "Muodontaa" - *to formulate* - formába önteni, és "muotouttaa" - *to formulate by means of design process* - tervezés folyamatában formálni: ezek az építész szakkifejezései.

Az építészet különleges, sajátos térbeli mega-művészet; olyan szobrászat, melynek térbeli szerkezetét benne és körülötte mozogva tapasztaljuk meg.

(Vadas Gábor fordítása)

Otaniemi, Dipoli diákcentrum terve és fényképe



#### Reima Pietilä fontosabb munkái:

- Finn pavilon - brüsszeli világkiállítás, 1958.
- Kaleva templom - Tampere, 1959-66
- Suvikumpu lakóházak - Tapiola, 1962-69
- Finn Nagykövetség - Új-Delhi, 1963 (pályázat) 1980-85
- Dipoli diákcentrum - Otaniemi, 1961-66
- Többcélú szórakoztató központ - Monte Carlo (meghívásos pályázat), 1969
- Hervanta (Tampere) városközpontja templommal, üzletekkel, szabadidőközponttal, irodákkal, étteremmel, könyvtárral - első ütem: 1975-79, második ütem: 1985-87
- Sief Palota - Kuwait, 1973-82
- Öregek otthona - Pori, 1980-84
- Metso, városi könyvtár - Tampere, 1978-86
- Köztársasági elnöki rezidencia, Mäntyniemi - Helsinki, 1983-87