

sították meg. Hogy ez mit is jelentett, arra az 1613. évi XVII. törvényekkel kapcsolatban már rámutattunk. Az uralkodóház ebben az időszakban már a töltésezést, az árvízvédelmi gátak megépítését szorgalmazta. A helyzet a későbbiek során sem változott meg, és ennek megfelelően a vízmérnökök a Tiszavölgy problémáinak megoldását csak egyféleképpen tudták elképzelni: a folyók gátak közé szorításával és az árvizek gyors levezetésével.

Az ártéri gazdálkodás visszaállításának következő lényeges akadálya a partikuláris szemlélet volt. Az egységes vízrendszer és az azt létrehozó egységes szemlélet egyaránt felbomlott. Az egyes közösségek más-más oldalról közelítették meg a kérdést. A medret elrekesztő molnár, ha közvetve is, de az árvízi viszonyok állandósításában, a gabonát természetű szántóvető az ártér felszámolásában, ezzel szemben az ártéren élők nagy része a fokrendszer visszaállításában volí érdekelt, és ennek megfelelően tevékenykedett. Ilyen körülmények között egységes központi irányítás, és az egyes, egymásnak ellentmondó érdekek egyeztetése nélkül a vízrendszerbe való beavatkozások csak káoszhoz, a helyzet súlyosbodásához vezethettek. Részcélok érvényesítésével e kérdést megoldani nem lehetett. Az igazsághoz az is hozzátartozik, hogy a vázolt állapot nemcsak az ártéri gazdálkodás visszaállítását, de a monokultúrás mezőgazdaság kialakulását, feltételeinek megteremtését is akadályozta. Patthelyzet alakult ki, melyet feloldani csak egy egységes koncepcióval lehetett. Ezt az egységes koncepciót Széchenyi Istvánnak köszönhetjük, aki a folyószabályozások kérdését az egész Tiszavölgyre vonatkoztatva kívánta megoldani.

Széchenyi azonban két dologban is tévedett. Először, amikor abból indult ki, hogy a Tisza-menti ártér XIX. századi állapota természetes állapot, s ennek megfelelően azt gondolta, hogy az ártéren a legsúlyosabb problémát a víz bősége okozza. Ezzel szemben a helyzet az volt, hogy a XIX. századi vadvízországot - igaz, akaratlanul - az ember hozta létre, amikor felborította az ártér vízháztartásának egyensúlyát. A fő gondot ebből következően nem a víz bősége, hanem a vízháztartás egyensúlyának felborulása, azaz a víz egyenetlen eloszlása jelentette.

Másodszor pedig, hogy a problémát csak a Tiszavölgy vízrendezéseivel kívánta megoldani, holott a folyók vízjárását a csapadékviszonyok mellett a vízgyűjtő erdősültsége határozza meg. Ennek megfelelően a folyószabályozásoknak - ha mi valóban szabályozni akarjuk a folyó vízjárását - a legfontosabb eszköze nem a gát, az átmetszés, a sarkantyú, stb., hanem az erdő.

(Molnár Géza írásának ez a része - némileg bővített változatban - megjelent a *Méreg a Tisza-szabályozás* című, a Magyar Hidrológiai Társaság Történelmi Bizottsága által szervezett konferencia jegyzőkönyvében - 1992. Budapest. A teljes tanulmányhoz tartozó bibliográfiai jegyzetek az utolsó közleménnyel együtt fognak megjelenni.)

## Anthony Gall A TRANSZSZILVÁN STÍLUS MEGTEREMTÉSE

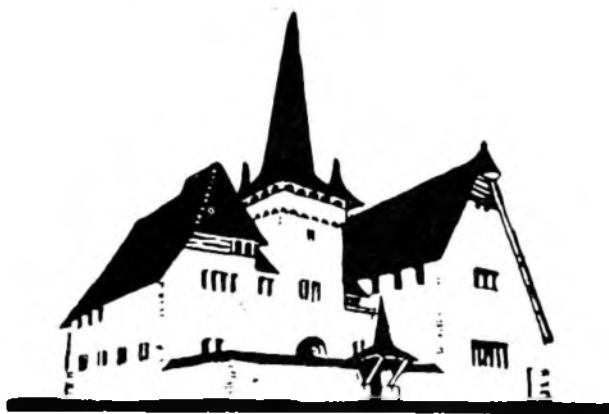
*Mr. Anthony Gall (akiből a századfordulón nyilván hamar Gáll Antalt faragtak volna) fiatal ausztrál építész; házasága révén él Magyarországon. Erdélyi utazása során beleszerelmesedett Kós Károly életművébe, és abból írta meg szakdolgozatát a Queenslandi Egyetem részére, ahol azt első díjjal jutalmazták. Ez a szakdolgozat csak vázlatnak tekinthető, mert alapossága, gondos képválogatása, igényes tipográfúja és a tárgykörben történt komoly elmélyülés ellenére Mr Gall avval a szándékkal folytatja rendszeres kutatásait, hogy egy kisebb, az egész életművet felölelő monográfiát ír.*

*Arra már ez a vázlat is bőségesen elegendő, hogy elgondolkodjunk: hogyan lehetséges, hogy a Kós Károly példájának folytonos emlegetése, az iránta megnyilvánuló kötelestisztelet és lelkesedés elfeledtette azt a kötelességünket, hogy nyugodt, alapos elemző munkával tekintsünk végig műveim. Mr. Gall felteszi az elemi építészettörténelmi kérdéseket, rendezti a terveket, és felfedezi az összefüggéseket az egyes épületek és a Kós által lerajzolt parasztházak és városképek között, s értelmezi Kós gyakran idézett mondatainak építészeti tartalmát. Mert ahhoz, hogy Kós nemzetközi viszonylatban valaha is ismertté és érthetővé váljék, ezt a kutatást (is) el kell végezni, nyilvánosság elé kell tárni. A földgolyó másik feléről idevetődött kollégánknak, barátunknak és - ma már - hazánkfiának végre volt ehhez érkezése.*

*Abban a reményben, hogy módunk lesz még további eredményeit is közölhetni, ezúttal a szakdolgozat hatodik, befejező fejezetéből mutatunk be részleteket. A fejezet alap gondolatát, amit a nagyrészt itt is bemutatott képválogatás nagyon szemléletesen igazol, különösen érdekesnek és fontosnak vélem, ha a szöveg - Mr. Gall éppen ennek pontosításán dolgozik - helyenként igényel is finomítást, bővebb indoklást, vagy módosítást. Úttörő munkája - a számára alig áttekinthető őserdei terepen - minden elismerést megérdemel.*

A transzszilván egységről vallott nézetei vezették Kóst ahhoz a kísérlethez, hogy a közös formanyelv segítségével teremtsen Erdélyben történelmi kiegyezést és szintézist. Ez számára azt jelentette, hogy Európa fejlett ipari társadalmainak építészeti modelljével szemben talált alternatívát. Az egységes nemzetkép, mely Kós transzszilván eszméjéből kirajzolódott, független volt a beszélt nyelvek sokféleségétől.

Az építészetet azonban joggal tekinthetjük egyfajta nyelvnek, s Kós mondattana az általa keresett egységre jellemző kulturális, történelmi és földrajzi elemek rendszere. Kós legfontosabb és legmaradandóbb érdeme az építészetben talán éppen az, hogy kialakított egy építészeti nyelvet, amely képes volt Erdély



Előképek Kós metszetein: szász városi beépítés (Segesvár), és az erődített fal kapuval (Magyarvaskő és Marosvásárhely) - Alul: a Székely Nemzeti Múzeum távlati képe

kulturális és építészeti formáinak sokféleségét szintetizálni.

... Erdélyben a beszélt és a zenei anyanyelvvél szemben a formanyelvet lehet egyesítő jellegűnek tekinteni. A formanyelv közössége a természetes építőanyagok, a körülmények és az életmód alakította épülettípusok kölcsönös egymásra hatásából jött létre. Más szavakkal a közös történelem és a közös talaj terméke.

... A sepsiszentgyörgyi Székely Nemzeti Múzeum (1911-13) foglalja össze Kós transzszilván építészeti eszméit. A benne elhelyezett gyűjteményektől függetlenül is történelmi dokumentumnak tekinthető, hiszen építészetiileg egyesít magában néprajzi és történelmi elemeket. A múzeum formája, alaprajza, szerkezete utalásokat tartalmaz erdélyi kastélyokra, erődökre, tornyokra, templomokra és a hagyományos székely ház egyszerű formáira és szellemére. A múzeumot lehetetlen elválasztani a székelyek és Erdély történelmétől, hagyományaitól, és a középkori társadalmi formákban gyökerező eszményektől. A végleges terv ezeken túl Kós néhány korábbi tervét is magába foglalja.

A *székely nép építészete* című tanulmányában Kós bemutatja, hogy a parasztházak a régi falu településrendjében az utcavonalnál beljebb állnak, nem nyílnak rá közvetlenül az utcára. A faragott székelykapu és a magas deszkakerítés mögött a múzeum a falunak ezt az ősi rendjét őrzi. Az utcaképbe tolokodó főhomlokzatot Kós újabbkeletű folyamat eredményének írja le. A múzeum - elhelyezése révén - az épületnek inkább a tájjal, mint a városi közeggel való kapcsolatát hangsúlyozza.

... A múzeumhoz egy zárt udvart körülölelő magas falba vágott kapun át jutunk. A románkori maradványokra épített, erős falakkal körülvett erődtemplomokat idézi a kapuból feltáruló látvány; a zömök torony aljában bélétes keretezésű, erős fakapu. ... Kós közvetlen vizuális kapcsolatot teremt az Erdély történelmi szerepéből adódó védelmi épületekkel és azok szükségszerű továbbfejlesztésével. Különösen erős utalás a templomtorony középpontba állítása: azt a közösségi helyet szimbolizálja, ami nemcsak a hívők otthona volt vasárnaponként, hanem az egész falu menedéke ostrom vagy támadás idején.

... 1981-ben a múzeumot Kós eredeti terveinek megfelelően bővítették hátrafelé. A sátorjellegű tetőforma hangsúlya így megváltozott, s az elnyúló tető révén inkább városias hatás keletkezett. Ez a kép emlékeztet Kósnak egy korábbi, segesvári linómet-szetére ... Lehetséges, hogy a bővítésnek ez a formája Kósnak abból a szándékából fakadt, hogy érezve a századfordulón közigazgatási központtá vált Sepsiszentgyörgy átalakulását, így járuljon hozzá a váro-

siasodáshoz. Az épület eme homlokzatának jelentőségét mindenesetre érzékelteti, hogy Kós az alaprajzot az első vázlatokhoz képest tükörképbe fordította, hogy ez a legfestőibb homlokzat jusson a legelőnyöseb helyzetbe.

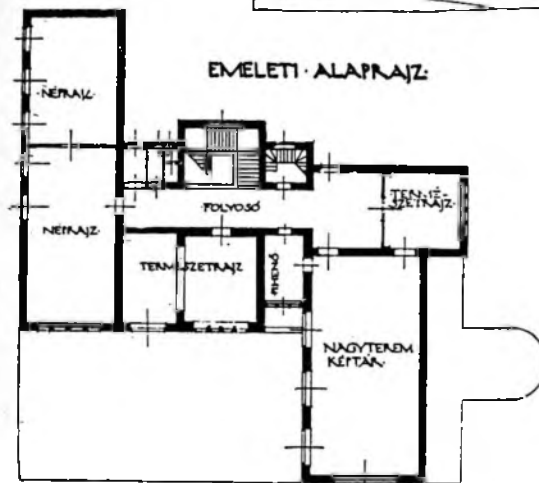
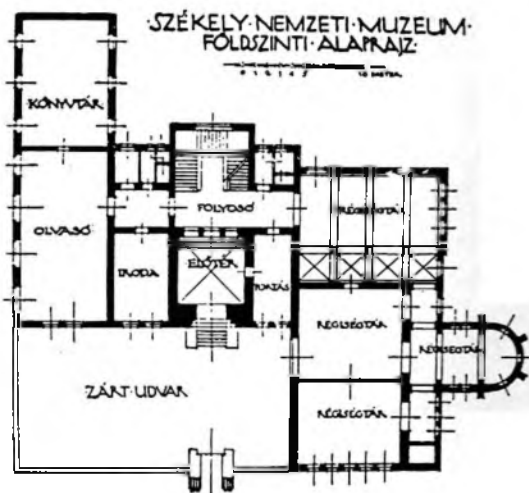
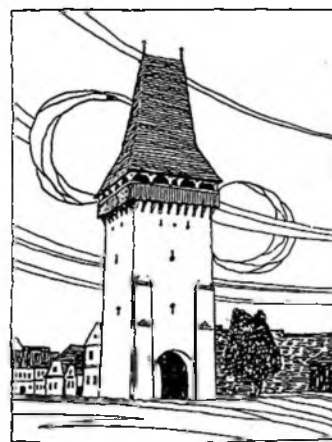
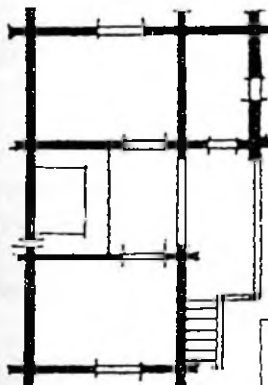
Az alaprajz és a népi építészeti előképek között közvetlen összefüggések találhatók. Kós egyik rajza a *Régi Kalotaszeg*-hez egy középkori kalotaszegi udvarház ideálterve; apa és fiú lakását a közepén álló torony köti össze. Jellemző Kós egész munkamódszérére, hogy a népi építészet egyszerű elemeiből kiindulva összetett és festői együttest hoz létre. A múzeum ezt az elvet ismétli: az egyszerű elemeket a torony köti össze. A bejárat és a torony összekapcsolása a bejárat stratégiai fontosságát idézi fel, formai megoldása pedig a várfalba illeszkedő kaputoronyot. Ilyen kaputoronyot rajzolt le Kós Medgyesen, ami nyilván hatott a későbbi tervre.

... A két fő múzeumi szárny úgy kapcsolódik egymáshoz, ahogyan a hagyományos parasztház pitvara kapcsolja egymáshoz a szobákat. A torony alatti belépő és a hozzákapcsolódó folyosó töltik be a pitvar szerepét, ez az alaprajzi azonosság a koncepció hangsúlyos eleme.

... Hasonlóképpen jellemző elem a múzeum előudvarát körülvevő védfal. Ez a védfal a legkülönbözőbb erdélyi előképek közös sajátja. A közbezárt terek: a cinterem, a terményt, jószágot, tűzifát vagy a kutat, a ház körüli életet befoglaló terület, az erőd védett udvara egyaránt az élethalálharc szerves részét képezték évszázadokon át. Kós formanyelvének fontos elemét alkotják az erre vonatkozó utalások.

A középkorra, a népi építészetre és a kortárs templomépítésre egyaránt találhatunk formai utalásokat. A régiségtár termei mutatják ezt leglátványosabban. A lovagteremben - a két nagyterem közül az elsőben - Kós tömzsi, román oszlopokat alkalmazott, olyanokat, mint a zebegényi és a kolozsvári temp-

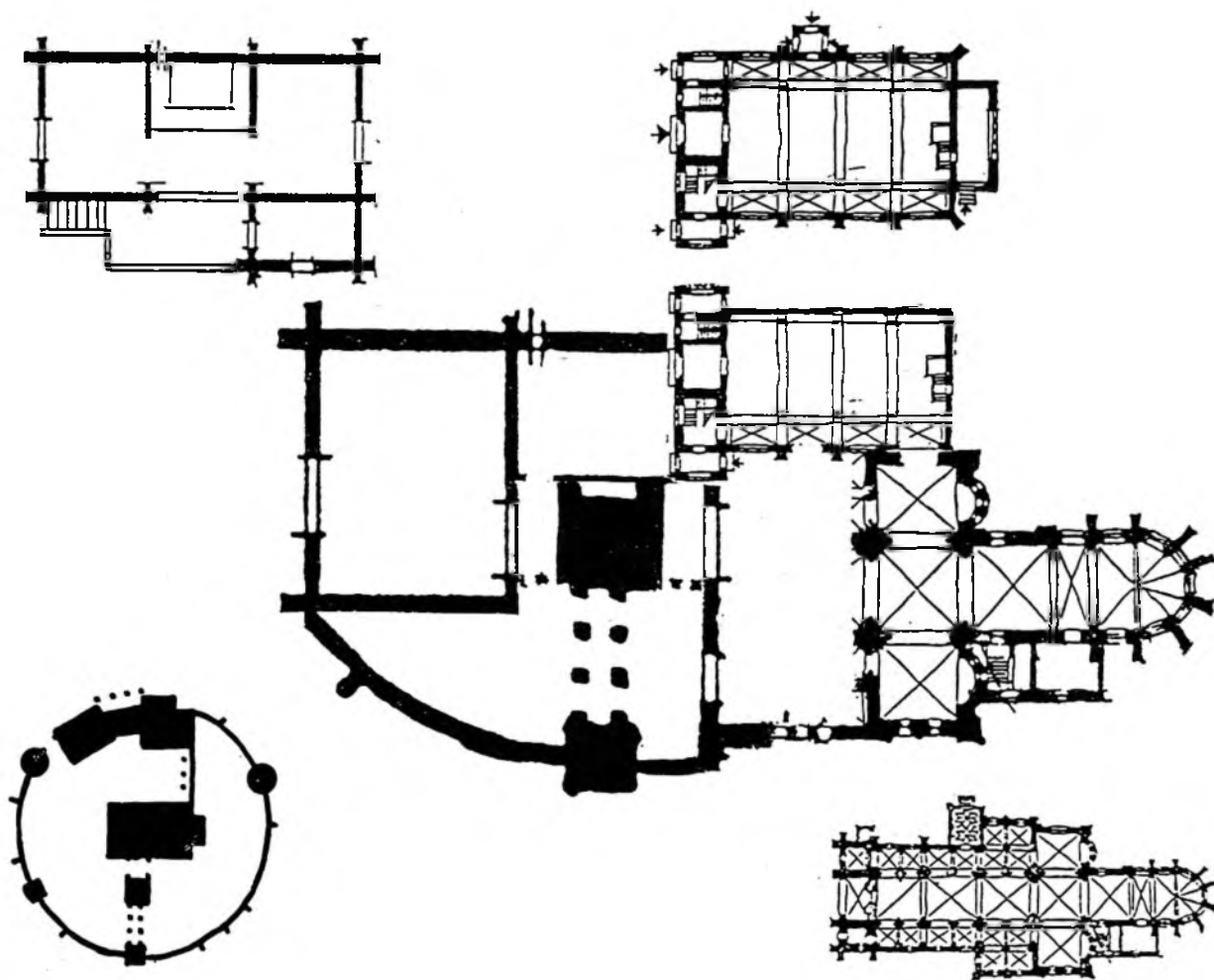
Apa és fiú lakása a *Régi Kalotaszeg*-ben közölt udvarház alaprajzán, ugyanott hagyományos erdélyi parasztház alaprajza. Kaputorony Medgyesen, és a Székely Nemzeti Múzeum alaprajzai (lent)



lomban. A lovagteremből nyíló nagyobb terem a református templomok belső terére emlékeztet. Ez még nyilvánvalóbb a falusi templomból idehelyezett, festett kazettás mennyezet révén. Ugyancsak templomi tér hatását keltik az oldalfal robusztus, íves nyílásai. Szemből nézve a három ív egy román templom három hajóját is felidézi. A középső ív alatt léphetünk be a szentély-jellegű bővítménybe, mely alaprajzilag és épülettömegben is szembetűnő. Ide került a múzeum egyik fontos kincse, egy nagyméretű oltár.

Az Arts & Crafts mozgalom eszményeihez való hűség nyilvánul meg abban, hogy Kós az épületet a

A Székely Nemzeti Múzeum földszinti alaprajza, mint történeti előképek szintézise (Szerző montázs)



Zsolnay-gyártmányú mázas tetőcserepek kivételével helyi anyagokból és helyi mesterekkel építtette.

A múzeum enciklopédikus együttese méreteknak és funkcionális viszonyoknak, megjelenítve a falu középpontját képező templom történeti szerepét, s az utcához való viszonyában a falusi léptéket őrzi. Ugyanakkor a szász városi építészet szinonimájaként is szolgál. Így szintetizálja a látszólagos ellentéteket az erdélyi kultúrán belül, felismerve az egymásrautaltságot a nemzeti kultúrák fejlődésének természetében.

(Angolból fordította és a bevezetőt írta Gerle János)

**CHICAGOBAN** az UIA 1993. évi kongresszusán a nemzetközi szervezet Makovecz Imre munkásságát a nagy aranyérem mellett első ízben kiadott különdíjjal ismerte el. A skóciai Dundee egyeteme pedig díszdoktori címet adományozott neki.

Az Operaház szeptemberben mutatja be Makovecz Imre díszleteivel A kékszakállú herceg várát, az előadást jövőre nemzetközi turnén mutatják be