

A települések infrastrukturális fejlesztésére nagy szükség van. A fejlesztések összehangolása, esetleg közös megoldása kifizetődőbb lehet, mintha minden egyes kis település egymaga törekszik e beruházások elvégzésére. A terület természeti, kultúrtörténeti emlékeinek feltárása, e pontok egymáshoz való felfűzése gyalogos, kerékpáros turizmus számára elősegíti, hogy a falvakhoz kapcsolható falusi turizmus több napos, hetes itt tartózkodás programját hozza létre.

Már van kezdeményezés az országosan ismert Kapolcsi Kulturális Napok kiterjesztésére térben és időben, amely a többi település kapcsolódását eredményezheti.

E közös gondolkodás, közös munka reményében állnak e történet szereplői a jövő elé, s hogy ez az ügy utópia marad-e, vagy sem, az mindnyájunkon múlik. No és azokon, akik megtehetik, hogy anyagi forrásaikat egy hosszútávú jövőbe fektessék.

A 36-41. oldalakon közölt légfelvételeket a m. kir. térképészeti intézet készítette Bierbauer Virgil: Magyarország repülőgépről c. könyve (Officina, Budapest 1937.) számára. A képek a tihanyi félszigetet (36), a Hernád folyó egy szakaszát (37), a Csorvás tanyát (38), egy Nyíregyháza környéki csoportos tanyát (39), a Tolna megyei Tófú (40) és a Baranya megyei Majs (41) községeket ábrázolják.

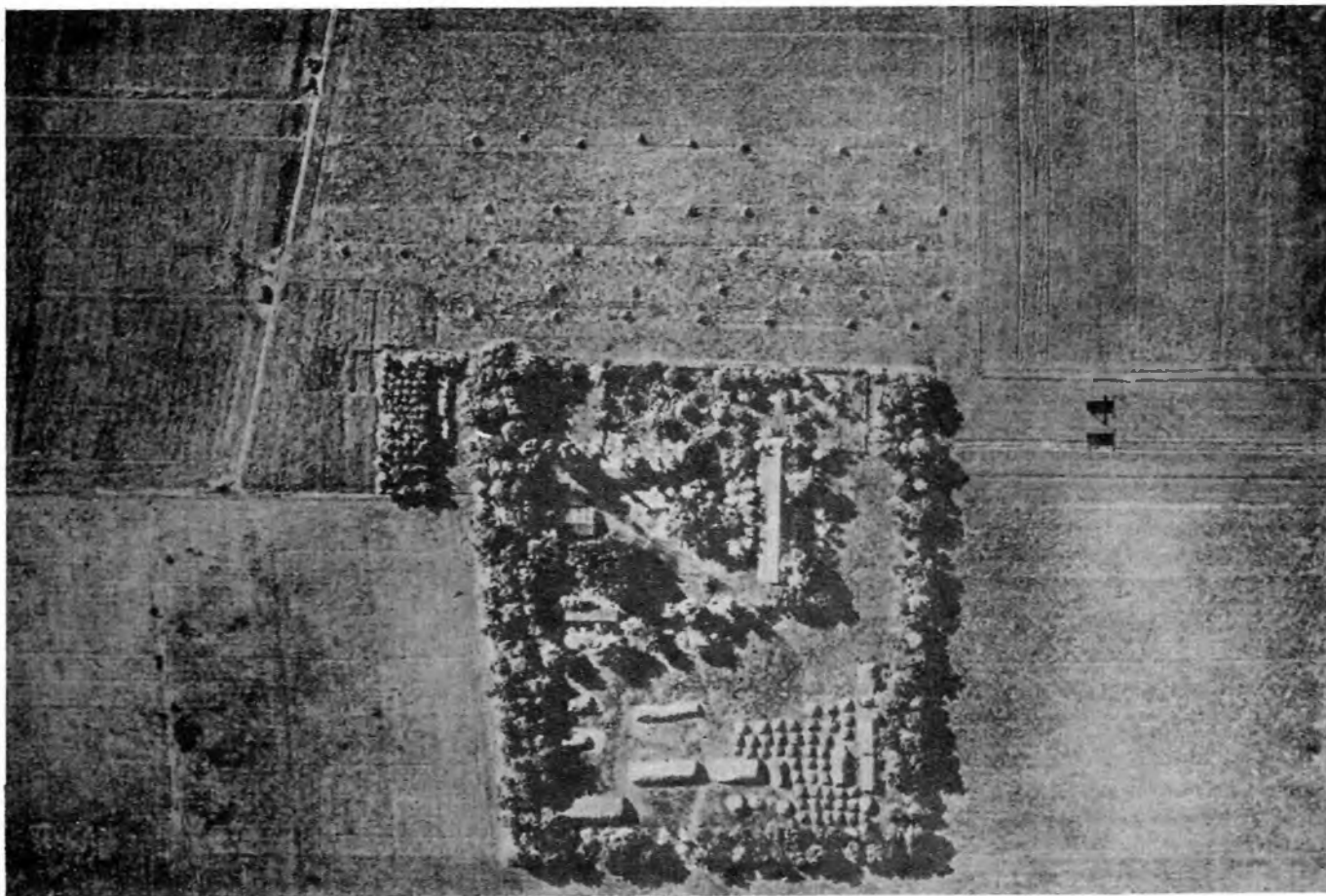
KÜLTERÜLETEK HASZNOSÍTÁSA

Beszélgetés Ángyán Józseffel és Ónodi Gáborral

Ilyés Zsuzsa: Tulajdonképpen mivel foglalkoztok és hogy kerültek kapcsolatba a külterületek szabályozásának témájával?

Ónodi Gábor: 1983 óta dolgozom a Gödöllői Agrártudományi Egyetem Építészeti Tanszékén, építészmérnökként. A külterületek problémáival az alföldi tanyák rekonstrukciójára és fejlesztésére kiírt pályázat kapcsán kezdtem foglalkozni. Ennek folytatásaként minisztériumi megbízás alapján vizsgálatokat végeztünk konkrét alföldi tanyás térségek fejlesztési lehetőségeiről. A tervpályázat ugyanis építészeti tervpályázat volt, de a benyújtott tervekben, majd a vizsgálatainkból is kiderült, hogy az alföldi tanyák nem értelmezhetők az épületeik alapján, hanem csak úgy, ha a tanyához tartozó mezőgazdasági területeik használatát is elemezzük. Ennek alapján kezdtünk dolgozni Jöskával, olyan területi vizsgálatokat végeztünk, melynek eredményeiből a tanyasi gazdaságok működésére is lehet következtetéseket levonni.

Érdekes, hogy tavaly tavasszal ki akartak írni egy újabb tanyai építészeti pályázatot, amelynek a zsűrijébe meghívtak, de már a program összeállításánál megakadtunk, mikor kiderült a programot összeállító bizottság számára, hogy általánosságban tanyai épületről nehéz



beszélni, csak konkrét terület művelésére alkalmas tanyákról. A pályázati kiírás így még mindig nem történt meg, a programot még nem tudták összeállítani.

Illyés Zsuzsa: A tervpályázat kiírásának mi volt az indítóoka, ki írta volna ki? Mi a gond a tanyákkal?

Ónodi Gábor: Hat alföldi megye, a Földművelésügyi Minisztérium, a Környezetvédelmi Minisztérium és néhány bank lettek volna a kiírók. Érdekes módon a gond a tanyákkal nem a tanyasiak felől jelentkezik, nem ők fogalmaznak meg kérdéseket. Tulajdonképpen ez a legnagyobb problémája ennek a tanyás ügynak, irtó nehéz közelkerülni azokhoz az emberekhez, akik a tanyán élnek. Nincs tanyatervezés olyan módon, mint családiház-tervezés, ami városi és falusi körülmények között is megy. Sok oka van annak, hogy miért élnek tanyasiak ilyen autonóm életet, hogy fűtyülnek mindenre és csinálják a maguk dolgát, többek között az épületeiket is, nagyon kevés olyan tanyát láttam, amit építész tervezett.

Illyés Zsuzsa: Tehát az lett volna a baj, hogy a megyei építési hivatalok nem találták megfelelő színvonalúnak a sok tanyai épületet, és azt akarták, hogy legyen valami ami irányt mutasson?

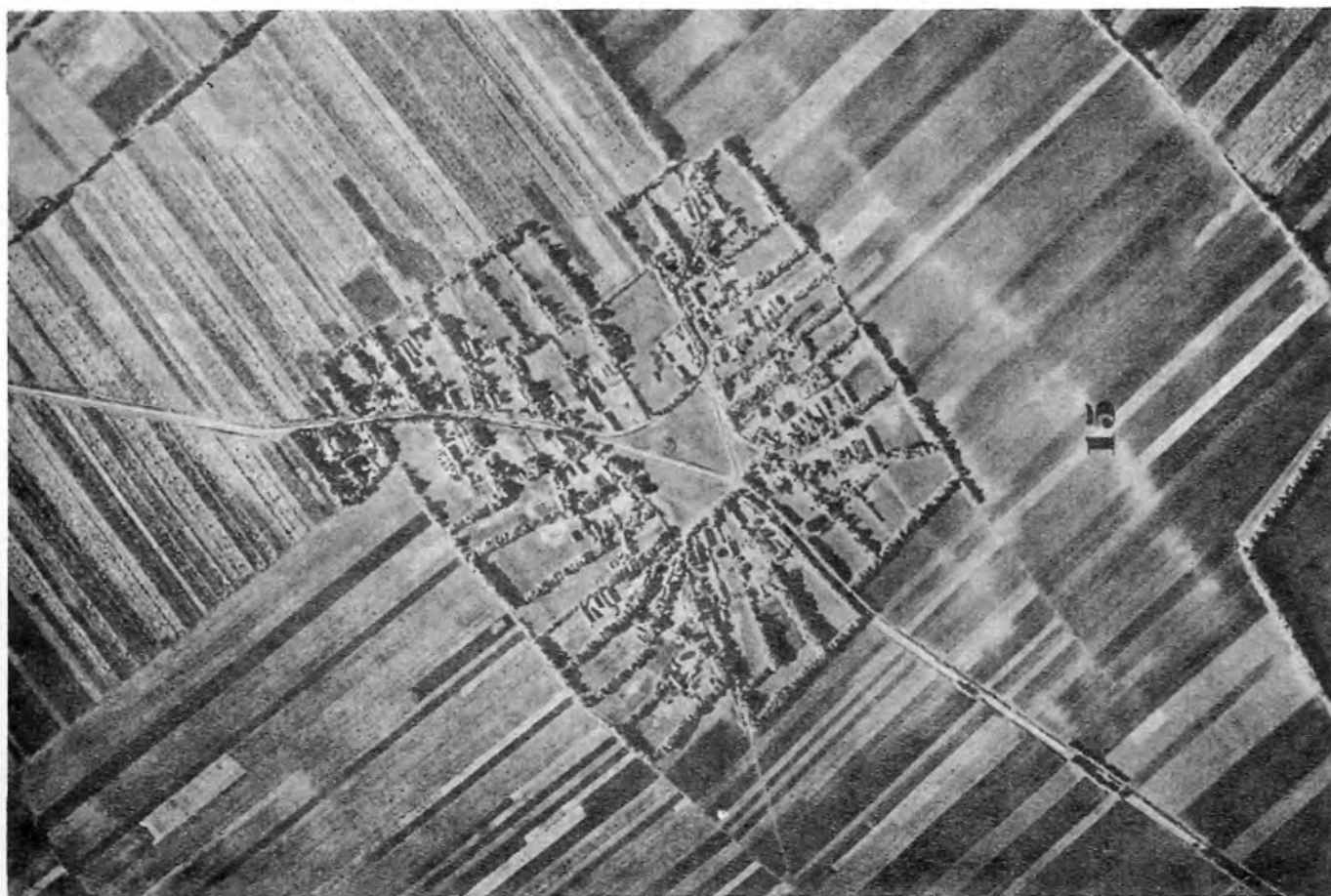
Ónodi Gábor: Azt gondolják, hogy irányt kell mutatni, de most inkább a tanyás területek szabályozása jelenti a gondot. A bankok meg arra voltak kíváncsiak, hogy a fejlesztésre fordított hitelek milyenek legyenek. De hát mondja Jóska is, hogy mit csinál.

Ángyán József: Agrármérnök vagyok 1977-ben végeztem Gödöllőn, ott dolgozom azóta is. A növénytermesztés és a környezet kölcsönhatásával foglalkoztam, és kénytelen voltam belátni, hogy ha csak egy szűk terület problémáival foglalkozom, akkor csak a saját területemen adhatok a szakmám szerinti elfogadható megoldást, de a részte-

rületeken előállított ún. „optimális megoldásokból” sohasem alakul ki semmiféle kép. Emiatt kezdtem el kicsit általánosabban foglalkozni a dolgokkal, a térhasználattal, a rendelkezésre álló terület használatával és azokkal a funkciókkal, amelyeket a térben el kell valamilyen módon helyezni. Ebben csak egy szelet a növénytermesztés, de csak egy szelet a mezőgazdálkodás is, mert egyéb funkciói is vannak a térnek. Nem az iparra gondolok, ami gyakorlatilag zárt térben működik szabályozott folyamatokkal, ahol minden függetlenül van a környezetétől, és semmilyen más funkció nem zajlik abban a térben, csak a termelés. Ezt az ideált, nevezetesen, hogy a tér, ami rendelkezésre áll, semmi másra nem való, csak a termelésre és eszerint kell a térhasználatot optimalizálni, követte az iparszerű mezőgazdaság is. Én az iparszerű gazdálkodás csődjét éppen abban látom, hogy az ipar logikája szerint próbál eljárni olyan közegben, melyben egyéb funkciók is megjelennek, – úgy fogalmaztuk – a társadalmi és biológiai élettér-funkciók. Teljesen hibás az az elképzelés, mely egy adott funkció szempontjából próbál optimális térkihasználást megtervezni, legyen az akár a gazdálkodás, de ugyanígy hibás, ha a gazdálkodást kivesszük belőle, mint mondjuk a zöld ideológiák. Ők azt mondják, hogy mindent meg kell őrizni, tehát a biológiai – társadalmi élettér-funkciót kell mindenáron előtérbe helyezni.

Nem hiszem, hogy az az ideális megoldás, ha nem nyúlunk semmihez, de az sem igaz, hogy a gazdasági növekedés érdekeinek kellene alárendelni mindent.

Na, ezen gondolkodgattunk és próbáltunk olyan módszereket találni, amelyekkel alkalmazkodni lehet a környezethez, illetve ahhoz a térhez, ami rendelkezésünkre áll, és úgy tudjuk elhelyezni a különböző funkciókat, hogy lehetőleg illeszkedjenek a környezetükhöz.



A gazdasági növekedés velejárója, hogy először elhatározok valamiféle funkciót, tevékenységet, feladatot, és utána nézem meg, hogy a tér, ahol ezt meg akarom valósítani, milyen. Amennyiben a két dolog nem felel meg egymásnak, akkor nem arra gondolnak, hogy talán nem jó a funkció, hanem fordítva: azt mondják, át kell alakítani a teret. Ez technikailag megoldható, csak katasztrofális következményekkel jár. Lehet, hogy bizonyos ideig fönnt lehet tartani az olyan rendszereket, melyek idegenek környezetüktől, lásd Hollandia, de egy idő után ez nagyon súlyos problémákat okoz. Ezért dolgoztunk ki egy téralkalmassági vizsgálatot és egy tájrehabilitációs modellt.

Illyés Zsuzsa: Arra gondolsz, amit Kecskemét város külterületének általános rendezés tervéhez (ÁRT) készítettek?

Ángyán József: Az inkább egy összefoglaló volt, hogy hogyan lehet egy konkrét tér esetében, legyen az például Kecskemét külterülete, a tervet a termelési, biológiai és társadalmi életteret figyelembe véve az előbbi problémakörhöz közelíteni. Hogyan lehet ebben bizonyos stabilitást és bizonyos prosperitást és az érintett közösség törekvéseit is valamilyen módon megjeleníteni?

Aból indultunk ki, hogy ilyen térhasználat kialakításánál több szempontból kell közelíteni a megoldáshoz. Az egyik mindenképpen a tradíció. Tradíción azt értem, amit addig létrehozott a közösség, amíg egy szerves strukturában élt, amíg ki tudta fejteni azokat a dolgokat, amik abból a térből fakadtak, ahol élt. Van egy fixa ideám, hogy az ökológiai feltételek, a környezet maga milyen mélységesen áthat mindent, és mindenben ki is kell hogy fejeződjék, az építészetben is. Valamilyen módon iszonyú szoros kapcsolat van a környezet és a megjelenési formák között. A vegetáció, a növényzet is ezt fejezi ki, de ugyanígy kellene, hogy érvényesüljön ez mindenfajta emberi tevékenységben is, hogy az fejezze ki azt a környezetet, melyben folyik.

Vincze Attila: Milyen minták alapján, milyen metodikával dolgoztátok ki a saját rendszereteket?

Ónodi Gábor: A szempontrendszerünk olyan, hogy a környezet adottságai alapján, az ökológiai viszonyok törvényszerűségei alapján próbálunk egyfajta rendet kialakítani. Elsődlegesen a természetes adottságokból fakadó rendet vizsgáljuk, itt még nem foglalkozunk a tulajdonviszonyokkal, sem a piac igényeivel, sem a jövedelmezőség kérdéseivel, és a konkrét tulajdonosok konkrét szándékaival sem első menetben, hanem azzal, hogy melyek azok az adottságok, amelyek kihasználásával már érdemes foglalkoznia annak, aki ott dolgozik. Tehát a sorrendet próbáljuk megfordítani és megnézni, hogy mik az adottságok, és az utána következő lépés,



hogy ezeket az adottságokat a piachoz való alkalmazkodás, a jövedelemszerzés, az építési tevékenységek, stb. szempontjából hogyan lehet kihasználni. Vannak közgazdasági megfontolások is, hogy ez a sorrend a jövedelemszerzés érdekeivel nem ellentétes, hanem éppen a táji adottságok kihasználásából fakadó tevékenység hordoz közgazdasági előnyöket a termelő számára is.

Illyés Zsuzsa: Lehetne erre egy példát mondani? Amikor beigazolódott ennek a helyessége?

Ónodi Gábor: Jászszentlászlón például a pritamin paprika nagyon jól megterem. Meg tudták szervezni a községben egy német kereskedővel, aki nagyon jó feltételekkel vállalta az értékesítést, hogy a fél falu ezt termeli és ez komoly jövedelmet jelent nekik. Ez ugyan nincs összefüggésben a mi tevékenységünkkel, de nagyon jellemző történet: amikor az ötlet felvetődött, a TSZ elnököt keresték meg, aki azt mondta, hogy ő nem fog ezzel a paprikával foglalkozni, őt nem érdekli a német, sem a hűtőkonténerje, őt egyáltalán semmi sem érdekli. Mert ezek beálltak bizonyos termelési irányokba és azt akarják folytatni. Akkor a kultúrház-igazgató szervezte meg helyette, leült tárgyalni, szerzett elhagyott épületet a hűtőkonténernek, és beszervezett 10-15 termelőt, és megy az üzlet.

Több olyan esettel lehet az újságokban is találkozni, hogy a hajdan profi módon és jó üzleti eredménnyel végzett termelő tevékenység a helyszínre jellemző növények termelésével újraindul különböző vállalkozások keretein belül, és nagy sikereket ér el, és nem a kereskedő és nagy tömegben viszonylag gyenge minőséggel termelt termékekkel, amikkel dugig van Európa összes élelmiszerraktára.

Ángyán József: Elvileg elképzelhetetlen, hogy más módon is lehessen hosszú távon fenntarthatóan gazdaságosan gazdálkodni. Arról van szó, hogy egy termék előállításához bizonyos mennyiségű energiára van szükség. Tehát valami csak valamiből lesz. Ez az energia származhat abból, hogy én mesterségesen beviszem a rendszerbe (mint trágyát, növényvédőszer, gépi munkát, üzemanyagot...), másrészt származhat a természeti erőforrásokból. Namost, ha olyan tevékenységet választok, ahol a természeti erőforrások eleve kielégítik a tevékenység energiaigényét, akkor nem vagyok arra kényszerítve, hogy én magam pótoljam ezeket.

Ahol a funkció nagyon jól illeszkedik a környezeti adottságokhoz, vagyis a különbség ezek környezeti igénye és az adottságok között nagyon kicsi, ott nagyon kicsi az is amit nekem kell mesterségesen kiegyenlítenem.

Ónodi Gábor: Itt még egy előny van. Azáltal hogy ott termelek azt, ahol erre természet adta lehetőség van, és azt, amire természetadta lehetőség van, ebből egy egész másfajta termék fog kijönni, és ez megint csak üzletileg kamatoztatható.

Nemrég hallottam, hogy Németországban a zöldséges már azt reklámozza, hogy nem holland paradicsomot árul, mert a salakgyapoton, tápfolyadékon nevelt paradicsomot piros gumilabdának nevezik a németek. Ízetlen vacak, ami ugyan paradicsom, de egészen más minőségű termék, mint amit az Alföldön termelnek, viszont nem tudják eladni, mert nem jön ide senki kereskedő. A hollandok marha jól megszervezik a kereskedelmet, ők meg nem.

Ángyán József: A kétféle energia, amit a termelésre fordítanak, nem azonos minőségű. Azt a szabályozást, amit a természet végez, egy mesterséges rendszer soha az életben nem fogja tudni megcsinálni.

Illyés Zsuzsa: A szemléletet és a célokat értem már, de milyen módszert dolgoztátok ki ehhez, és hogyan?

Ángyán József: Az a kérdés, hogyan tudom azokat a funkciókat meghatározni, amik olyan módon illeszkednek az adott térhez, ahogy erről eddig beszéltünk... Ebben is több lábra érdemes támaszkodni, mert a különféle közelítések egymást is kontrollálják. Mi tehát részben vesszük a hagyományos térhasználatot régi térképek alapján és megnézzük, hogy a különböző korokban hogyan használták az emberek a teret. Ezt kiegészítjük azzal, hogy keresünk a falvakban embereket akik még emlékeznek, hogy is volt régen. Ezt a vizsgálatot az ötvenes évek közepével zárjuk, mert eddig terjed az a kor, mely még a szerves fejlődés nyomait mutatja. **Ónodi Gábor:** Itt azért van egy nehézség, ami a szerves fejlődés kérdését megbonyolítja. Igazából az a dolog egyik oldala, hogyan dolgoznak a kisparasztnak. Néztük a két világháború közötti, illetve az ötvenes évekig készült, meg a TSZ korszakból való térképeket. A gazdálkodás fejlődésében nagyon fontos a tulajdonviszonyok kérdése is, ami nem vezethető le egyértelműen az ökológiai viszonyokból.

A kiskunsági tanyák nyilvánvalóan azért alakultak ki, mert a törökök után a német lovagrendtől a szabad városok szabad polgárai visszavásárolták a földeket. Itt tehát sohasem alakult ki feudális nagybirtok. Azok a szabad, önálló emberek meg nagyon büszkék voltak arra, hogy van, mondjuk, ötven kataszteri hold homokjuk, hiába nem tudtak rajta megélni. Összehasonlítva egy másik alföldi területtel, Mezőfalvával, ott például nagybirtokok voltak és nem is alakult ki tanyás gazdálkodás, hanem puszták voltak. A pusztáknak nagy uradalmi majorok voltak a központjai és ezekhez a majorokhoz cselédlakótelepek kapcsolódtak. Teljesen más módon alakult ki a gazdálkodás a tulajdonviszonyok különbözősége miatt egyébként hasonló jellegű földrajzi tájon.

Arra akartam itt a figyelmet felhívni, hogy a tradicionális gazdálkodás vizsgálata nyilvánvalóan ad tapasztalatokat, meg tanulságokat, de egyáltalán nem arról van szó, hogy a korábbi állapot visszaállítását tekintենek célnak.

Illyés Zsuzsa: Tehát az első támpont a hagyomány vizsgálata.

Ángyán József: Igen. A másik „láb” az, hogy megpróbáljuk a környezet adottságaiból levezetni a lehetséges funkciókat. Tulajdonképpen megpróbáljuk kifejezni, hogy a környezet mire milyen mértékben alkalmas. Elvonatkoztatva attól, hogy ott ténylegesen milyen tevékenységet folytatnak, azt megnézni, hogy a környezet maga mit predesztinál. Ez a rendszer azon alapul, hogy primer produkció a mezőgazdasági növénytermesztés. Ezt minősíteni kell különböző kultúrák szempontjából, különböző földhasználati arányok esetén, és meghatározni, hogy mire képes a primer produkció. Erre lehet ráépíteni, hogy az állattenyésztés milyen korlátok között mozog a különböző flekkeken. Ha pedig a növényi produkció – állati produkció lehetőségei a különböző verziókban megvannak, akkor – ha családban, különböző munkaerő kapacitású egységekben gondolkodunk, – ebből adódik egy birtokméret. Ez rettenetesen érzékeny arra, hogy milyenek a környezeti feltételek. Ezért teljesen demagóg pl. az a kijelentés, hogy Magyarországon 50 ha az ideális birtokméret.

Ónodi Gábor: A jászszentlászlói tanyás külterületekre vonatkozó modelltervben az volt a kérdés, hogy lehet-e pusztán a tanyák mérete alapján szabályozni a tanyás térségeket, és azt próbáltuk megmutatni, hogy nem lehet. Ahhoz, hogy egzakt módon igazolni tudjuk ezt az állítást, azt vettük alapul, hogy egy család, a munkaerőjére támaszkodó, zárt ökológiai rendszerben működő gazdaság mekkora területen él meg. Zárt rendszer, tehát nem vesz pl. trágyát, hanem az állatainak trágyájával trágyázza a földet, és saját területről származó termé-

nyekkel eteti őket. Ez alapján váltak összehasonlíthatóvá a különböző területek lehetőségei.

Volt egy másik számítási alap is, a termőterületek trágyázásához szükséges állatlétszám. Ezek a hagyományos gazdálkodás szabályozó elemei voltak. Bugacpusztának például nagyon szigorú rendje volt, és az igazgató nagyon pontosan tudta azt, hogy a területének mennyi az eltartóképessége, vagyis a területen termő fű és az ott legelő állatok aránya milyen kell, hogy legyen. Tehát azokat a szabályozó összefüggéseket próbáljuk most számítógépes módszerrel, az eddigieknél sokkal több adat figyelembevételével megfogalmazni, amelyek régen is szabályozták ezt az egyensúlyt.

Illyés Zsuzsa: Az állatok készített munkák elméleti tanulmányok voltak, vagy eljutottak valamiféle rendezési tervig, külterületszabályozáshoz is?

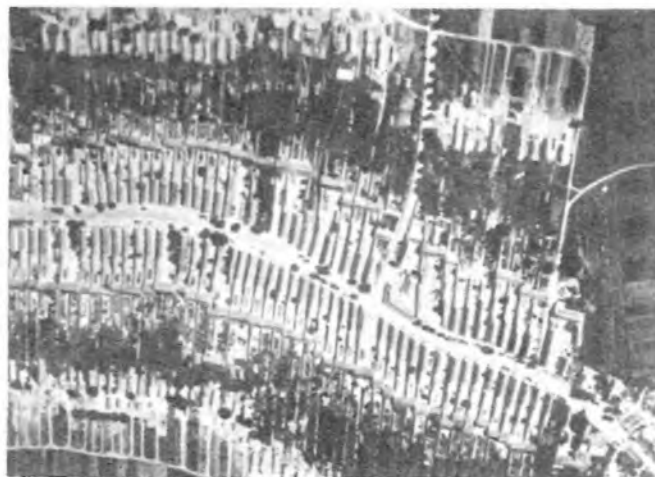
Ónodi Gábor: Többnyire ÁRT-k alátámasztó munkarészei voltak, melyek alapján aztán kialakították a külterületekre is a szabályozási előírást.

Itt van az a nagy gond, hogy külterületi szabályozási előírásokat nagyon nehéz most csinálni, mert az önkormányzat nem tudja, hogy mit akarjon szabályozni, és hogyan, és maguk az új földtulajdonosok sem tudják, hogy mit akarjanak, maguk sem tudják, hogy miből fognak majd megélni.

Tehát én úgy látom, hogy ezeknek a terveknek sokkal inkább az információtartalma a fontos, az orientáló háttere, ami alapján az önkormányzat folyamatosan hozhatja a döntéseit a konkrét eseményekkel kapcsolatban. Az a fontos, hogy az önkormányzatok saját területeik értékeivel tisztába kerüljenek, és ezek alapján öneikik kell meghatározniuk a területük használatára vonatkozó hosszútávú stratégiájukat, amit vagy megtesznek vagy nem.

Ángyán József: A területhasználat vagy direkt vagy indirekt módon szabályozható. Én szerencsésebbnek tartom az indirekt szabályozást, ezért közzgazdákkal próbálunk együttműködni azon, hogy egy település hogyan tudna olyan szabályozórendszert csinálni, hogy irányítsa a kívánatos tevékenységeket az egyes területekre.

Ónodi Gábor: Mondok erre egy egészen konkrét példát: Kecskeméten a tanyák korábbi szabályozása úgy történt, hogy tanyás területek fejlesztésére kijelöltek rezervátumszerű területeket, azt mondták, hogy az ott lévő tanyák fejleszthetők. Kijelöltek egy területet, pontosan a legrosszabb, homokos részen, ahol semmi nem nő meg, és oda senki nem is ment. Olyan módon próbálták szabályozni a tanyás területek fejlődését, ami abszolút idegen volt a valós igényektől és az ott folyó gazdálkodási folyamatoktól, éppen azért hatástalan volt. 1975-től



kezdve érezhető fokozatosan a központi szabályozás visszavonulása és 1987-re lemondott az OÉSZ arról, hogy központilag szabályozza a tanyás területeket.

Ángyán József: Visszatérve a metodikánkhoz, eddig két „lábról” beszéltünk, a tradíciókról és a konkrét elemzésről. Kell legyen egy olyan szempont is, hogy a közösség mit akar. Itt jön a szociológia igazán. Komoly, megalapozott vizsgálatokat kellene ahhoz végezni, hogy meg tudjuk, a közösség hogyan képzei jövőjét, milyen törekvéseik vannak... Eddig ezt nem nagyon csináltuk, ezt csak általánosságban fogalmazzuk meg.

A következő dolog nyilvánvalóan az, hogy tudjuk, hogy mi van. Kellene egy részletes felmérés minden összetevőről. Tudni kell, hogy honnan akarok elrugaszkodni. A „mi van”-ba beleértem a biotóp-hálózati tervezést is, tehát egzakt fölmérésre volna szükség ökológiai, zoológiai, botanikai szempontból. Utána ezeknek az eredményeknek a figyelembevételével kellene megtervezni a biotóp-hálózatot.

Kérdezted, hogy milyen forrásokra támaszkodtunk, hát nagyon sok német anyagunk van nagyon részletesen kidolgozott metodikával. Ok a megtervezett biotópoknak a fönntartására külön forrásokat szánnak. Tudniillik a paraszti tevékenység, a mezőgazdálkodás nem egyszerűen termelést jelent ma már Európában, hanem jelenti a tájapolást, az ökológiai egyensúly fenntartását is. Olyan tevékenységet, aminek nem termékekben jelenik meg az eredménye, hanem egyéb haszna van a közösség számára, és azt meg is fizetik. Külön gazdakörök szerveződnek a „tájolás” feladatára.

Ónodi Gábor: Stuttgartban a tartományi mezőgazdasági minisztériumban hallottuk, hogy ott nem tartják elképzelhetőnek, hogy előbb-utóbb külön zöldfelületfenntartó csoportok szervezésére fognak kényszerülni, akiket a kormány azért fizet, hogy mondjuk, ne települjön vissza a mezőre az erdő, hogy fenntartsák és fejlesszék a zöldterületet, mert vészesen fogy a parasztlakosok száma. De visszatérnék oda, hogy a vizsgálatainknak fontos része, hogy próbálja megfogalmazni a külterületek egyfajta szerves struktúráját, ami valaha létezett, és amit az iparszerű termelés jegyében megszervezett nagyüzemi földhasználat felborított. Azokat a struktúra-elemeket, amik tagolták és éltették a területeket, de megszüntették

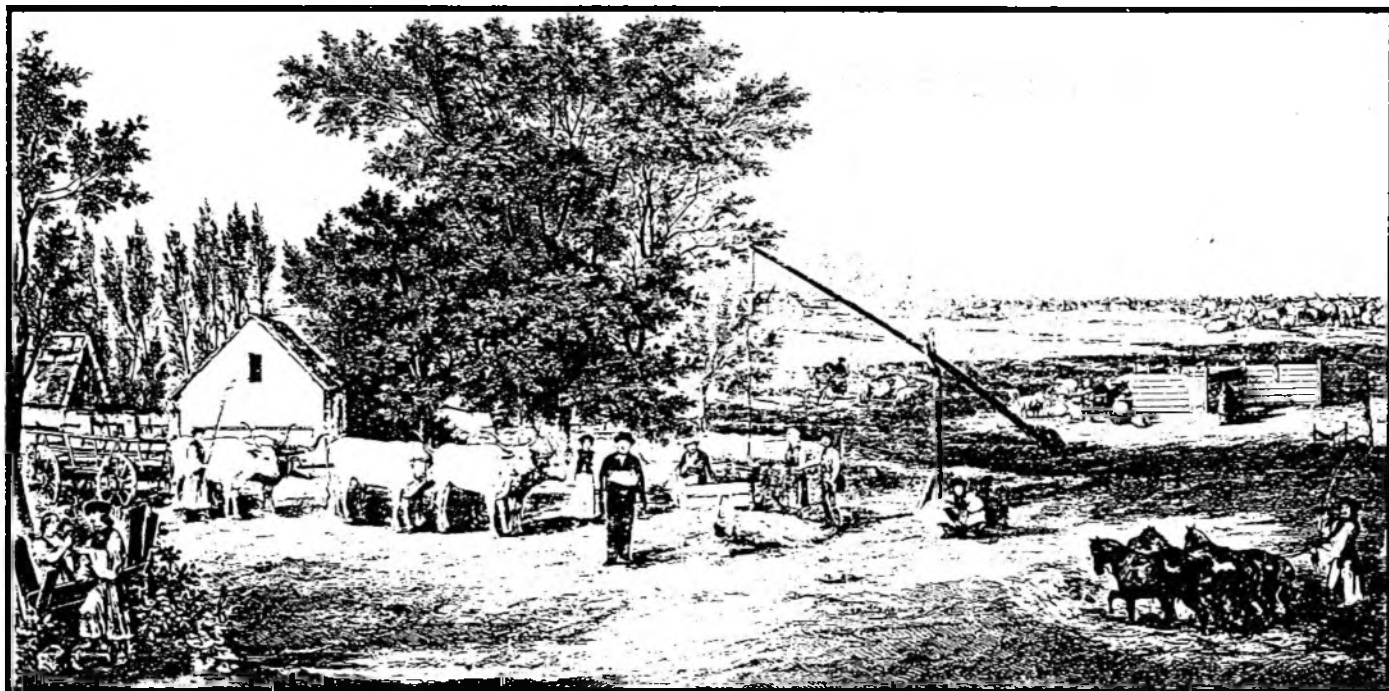
azáltal, hogy kivágták a védőerdőket, a fasorokat, sokkal nagyobb táblákat alakítottak ki, mint amik korábban voltak, mint amilyenek a természetes adottságokból fakadóan értelmesek lennének. Egy szerves struktúrát próbálunk valahogyan visszaállítani, és a kecskeméti munka során az volt az egyik komoly eredmény, amit dokumentálni tudtunk, hogy a talaj és hidrológiai viszonyok és a régi földhasználatot mutató térképek alapján nyilvánvaló, hogy a külterületnek egy egészen más törvényszerűsége által működő, felszíni struktúrája van mint a városnak. Igazából a struktúraelemzés lehetne alapja annak, ami a jövőbeli külterülethasználat stratégiáját irányítani tudja és ami alapján a struktúraelemeknek – legyen az tanya, biotóp-hálózat és külterületi lakóház, üdülő – értelmet, helyet definiál. Ezeknek a struktúráknak az ismeretében elég jól meg lehet fogalmazni és értelmezni a tanyák építészeti területhasználati és térformálási tradícióit és törvényszerűségeit is. Általában a külterületi építkezéseket szabályozni nem lehet, és nem lehet olyan szabályozó rendszert kitalálni (pl: OÉSZ-ben) amelyik ugyanúgy érvényes lehet mondjuk Kecskemétre, mint Sopronra, vagy Zalaegerszegrre, mert mások a struktúrák. És a különböző struktúráknak megfelelően egészen másfajta építészeti környezet alakult ki.

Ángyán József: Az a fő baj, hogy a környezet maga is folyamatosan változó dolog. A szabályozással meg diszkrét módon akarok kategorizálni. Valami olyan szabályozást kell csinálni, ami kifejezi a környezetnek ezt a folyamatos változását.

Ilyés Zsuzsa: Végül is most lehetőség van arra, hogy önkormányzatokként differenciált szabályozás jöjjön létre, ebben segíteni kell az önkormányzatokat.

Ángyán József: Az önkormányzatoknak kellene az olyan típusú információk, mint amiről beszélgettünk. Semmilyen dokumentumuk nincs ugyanis a döntésekhez, pedig dönteni akkor lehet, ha világosan látom, hogy a döntésemnek mik a következményei, előnyei, hátrányai és kockázatai. A mi felelőségünk az, hogy lehetőleg az összes értelmes verziót mutassuk meg.

Ónodi Gábor: Ami Kecskeméten feltűnt az az, hogy az egész önkormányzati testület a város ügyeire koncentrál, arra szolgál az apparátusuk. Korábban voltak mezőgaz-



dasági referensek, akik a város és a nagyüzemek között kapcsolatot tartottak. Ahogy a nagyüzemek felbomlottak vagy átalakultak, megszűnt a mezőgazdasági osztály is. Így Magyarország egyik legnagyobb mezőgazdaságból élő városának önkormányzatában nincs egy olyan ember, aki értene a mezőgazdasághoz. Biztos, hogy a külterületre vonatkozó problémák kezelésére nem képesek azok az emberek akik a belterület problémáival vannak elfoglalva, erre csak egy külön apparátus képes.

A másik dolog az, hogy a külterületi problémák igazából nem lokalizálódnak egy településnek a külterületére, hanem ezek települések csoportjainak problémái.

Ezzel kapcsolatos Jóskának az az elképzelése, hogy ökológiai régióként kellene olyan tájközpontokat létrehozni, amelyek az adott, jól lehatárolható ökológiai adottságokkal bíró terület egységnek a mezőgazdasági, termelési problémáival foglalkozna. Ugyanakkor egy ilyen központ végezhetne olyan feltáró munkát is, hogy az ott éppen aktuális adottságokból milyen fajta egyéb szakágakra vonatkozó következtetések vonhatók le.

Ángyán József: Magyarországnak 35 középtája van, erre kellene ráépíteni az országos rendszert. Ezeket a tájegységeken meg kellene őrizni olyan kincstári birtokokat – régen voltak ilyenek – melyeknek alapvetően az volna a feladata, hogy a tájtermelés biológiai alapjait előállítsák – tehát ott lennének a törzstenyészetek –, és ezen kívül többféle funkciót hordoznának. Mintagazdaságok épülhetnének itt, ahol mindenki nézhetné a gyakorlatban is, hogyan működnek a különböző stratégiákra épülő mintafarmok. Harmadrészt ide lehetne koncentrálni egy képző-népfőiskola jellegű dolgot, amely oktatna, tanfolyamot szervezne, és egy tájjal kapcsolatos szaktanácsadás is helyet kaphatna. Az első ilyen, amit megpróbálunk megcsinálni, Mezőfalva. Német pénz jönne be ide egy biológiai farm létrehozására, ami egyben a biológiai gazdálkodás európai központja is lenne. Ez 500 ha biodinamikus gazdaság lenne a világ legnagyobb ilyen gazdasága. Konkrétan az Ökológiai Mezőgazdaságért Alapítvány fogja ezt a mezőfalvi biodinamikus gazdaságot és a hozzá kapcsolódó oktató központot, a Mezőföld Tájközpontot létrehozni.

Ilyés Zsuzsa: Magát a módszert kik fogják nálunk betanítani?

Ónodi Gábor: Háromféle tanfolyamot gondolunk német és magyar résztvevőkkel. Az egyik lenne a gazdaságvezetők számára, a másik a szaktanácsadók, a harmadik a termelő parasztok számára.

Ángyán József: A tájközpontok – az állami kézben maradt gazdaságokra alapozva, – kisugárzó központjai lehetnének az egész tájfejlesztésnek, és nem csak mezőgazdálkodási szempontból.

Ónodi Gábor: Úgy gondolom, hogy azáltal, hogy a mezőgazdaság profilja szélesedik azzal, hogy egy tágabb értelmű környezetgazdálkodást próbál megvalósítani, amihez a természet és környezetvédelem éppen olyan szorosan hozzátartozik, mint az, hogy a külterület lakóhely is, az építészet elé is újfajta feladatokat állít, hogy a „hely szellemé”-nek megfeleljen, megfogalmazza a „Helyet” az adott térben.

Ángyán József: A Gödöllői Agrártudományi Egyetemen létrehoztunk e gondolatvilág oktatására egy intézményt, aminek a neve: Környezet- és Tájközpont Akadémia. Az oktatás 1992 őszén indult meg és itt olyan agrármérnökök képzése folyik, akik a mezőgazdálkodással, vidékfejlesztéssel kapcsolatos újfajta gazdálkodási és területi folyamatok hozzáértő szakemberei lehetnek.

Rácz Tibor

A VÍZIMÉRNÖKI TERVEZÉSRŐL TELEPÜLÉSEINK VÍZFOLYÁSAINAK KAPCSÁN

A víz, mely hol játékos, hol kegyetlen, mely jelenlétével különös hatást képes gyakorolni közérzetünkre, átszeli településeinket, tehát megtalálható legtöbbször közvetlen környezetében. Olyan rejtélyes közeg, amelyben bonyolult folyamatok játszódnak le, teljes valójukban megismerhetetlenül, magukba rejtve az élet titkát. Mozgásának valóságát leírásához komoly matematikai ismeret sem elegendő, és gyakorlatilag csak az empiria segíthet megközelítésében. Igyekszünk megragadni a lényegét,

