

Sztracena – az elveszett kanyon

LADÁNYI LÁSZLÓ

A Sztracenai-kanyon a XIX. század második felében még a Felvidék közkedvelt természeti látványosságai közé számított. A kibontakozó turizmus keretében Magyarország legtávolabbi részeiről is a csodájára jártak. Népszerűségét mutatja, hogy legendás sziklakapujához Tompa Mihály verset is írt, míg a Kolozsvári Botanikus Kertben felépítették a másolatát. A II. világháborúban a németek a sziklakaput felrobbantották, majd jó ideig a környék közötti forgalmát vezették át a kanyonon. Az utóbbi évtizedekben azonban esélyt kapott, hogy újból eredeti szépségében pompázhasson.

A Gömör-Szepesi–Érc-hegység Szlovákia, az egykori Felvidék egyik legnagyobb kiterjedésű és legváltozatosabb szerkezeti felépítésű tájegysége. Az Északnyugati-Kárpátok belső vonulatán húzódó közep-hegység nagy része Szlovákiában található, kis része Magyarországra is átnyúlik. Északról a Káposztafalvi-karszt (szlovákiai nevén: Szlovák Paradicsom), a Hernád-medence, keletről a Kassai-medence,

Egykori népszerűsége azonban napjainkra erősen megkopott. A kanyont ma már jóval kevesebben keresik fel, mint a világörökség részét képező közeli Dobsinai-jégbarlangot, vagy a környék létrákkal, láncokkal, fémtálcákkal kiépített, vadregényes, kalandtúrásra hívogató szurdokvölgyeit. Pedig aki Rozsnyó felől érkezik e vidékre, éppen elhalad mellette. Az utak itt Sztracena előtt egyesülnek és vezetnek be a Sztracenai-völgybe. (Nevé valószínűleg a szlovák stratena – elveszett szóból ered.)

Közvetlenül a település után csodálhatjuk meg azokat a hatalmas és meredek, az út mellett feltornyosuló, néhol fenyvesekkel borított mészkőszikreket, melyek ennek a festői tájnak művészi kontúrját alkotják. Az út

neve a szláv glinec szóból származik, ami poshadt vizet jelent. A Gölnic eredetétől kezdve kelet felé folyik aztán, ahogy eléri a mészkő és dolomit kőzetek határát, a fel-



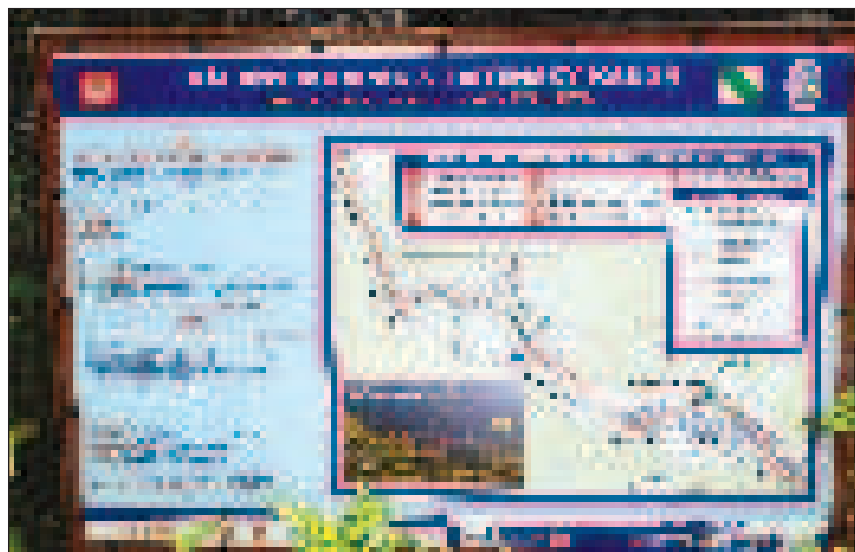
A Gölnic éles kanyarokat vágva rohan az út mellett

szín alá bukik. Ezt követően karsztforrásként tör fel a Rabló-völgyben a Raptosov-hegy oldalában, és Pusztamező felé folyik, hogy majd a Zadna völgyében egy másik patakkaal egyesülve létrehozzák a Gölnic-folyót. Innen kanyarogva folytatja útját, hogy Sztracenanál látványos kanyont alkotva elhagyja Gömört, és a Szepességben Margitfalvánál a Hernádba torkolthasson.

A Sztracenai-kanyon

Ott, ahol a 67-es út egy alagúton átbújik a mészkőszikreket alatt, a Gölnic partján kis autóparkoló található. Ezzel szemben van a kanyon bejárata, amit egy hatalmas bentömb zár el a járműforgalom elől. A folyó mentén keskeny, töredezett aszfaltút vezet, amely 1972-ig – az alagút megépüléséig – a környék egyetlen közlekedési útvonalát jelentette.

A kanyonba belépve rögtön a szemünk elé tárul az a látvány, amely miatt egykoron a csodájára jártak. Az utat meredek, 60–80 méter magas, szinte függőleges sziklafalak szegélyezik. Ezek tövében az ember egészen aprónak érzi magát és nem is nagyon érti, hogyan tudnak több emelet magasságban megkapaszkodni azok a fák, melyek légtornázi ügyességgel egyensúlyoznak az éles sziklapárkányok kiszögelyeiben. Közben a lábunk mellett rohan a Gölnic, amely néha meredek sziklaöblözet



A kanyonban tanösvény vezet, melyen 10 információs tábla tájékoztatja a látogatókat

délről a Gömöri-mészkőfennsík, nyugatról a Murányi-fennsík határolja. A Szlovák Paradicsom (korábban: Felső-Magyarországi Paradicsom) déli részén található a Sztracenai-kanyon, amely a XIX. század végén még a környék egyik legismertebb természeti látványosságának számított.

mellett, szikláról sziklára bukdácsolva folyik a Gölnic, amely ezt a szűk meredek falú völgyet kialakította. A Gölnic (Hlinec) a Hernád 110 km hosszú, jobb oldali mellékfolyója. A Királyhegy északkeleti oldalán, a „Három kút” nevű hely közelében ered, 1685 méter magasságban. A folyó



A folyó néha bebújik a meredek sziklaöblözet alá

alá bújik, néha éles kanyart vetve buk-dácsol tova, itt-ott az utat alámosva. Az egyik szikláról egy kisebb vízesés is alá-bukik, amely jól szemlélteti, hogyan gyűj-ti be a folyó a völgy időszakos és állandó vízfolyásait.

A Sztracennai-kanyonról szóló első turis-ta kiadvány dr. Theodor Posewitz gondo-zásában jelent meg 1898-ban. Az ő nevé-hez fűződik a területről készült első térkép is. Ezen a kanyon három nevezetességét említi meg: a sziklaput, a bevágást, és a szikla kastélyt. Utóbbi két formáció kis fantáziával könnyen beazonosítható. 2010 óta a kanyon egy 1100 méteres tanösvé-nyen is bejárható, amelyen 10 informáci-ós táblát is elhelyeztek. Különlegessége, hogy ez a Szlovák Paradicsom első kere-kes székesek által is bejárható tanösvénye. A táblákat is olyan magasságban állították fel, hogy a kerekesszékekben élő természet-járók is könnyen elolvashassák.

Ahogy természet megalkotta

A Sztracennai-kanyon kialakulásánál ugyan-azok a természeti erők munkálkodtak, me-lyek a környező karsztvidéket is létrehoz-ták. A kanyon déli környezetében az alap-közetet a karbon időszakban keletkezett, 318–299 millió éves átalakult homokkő alkotja, melyre permi homokkő (299–284 millió éves), valamint triász időszaki mész-

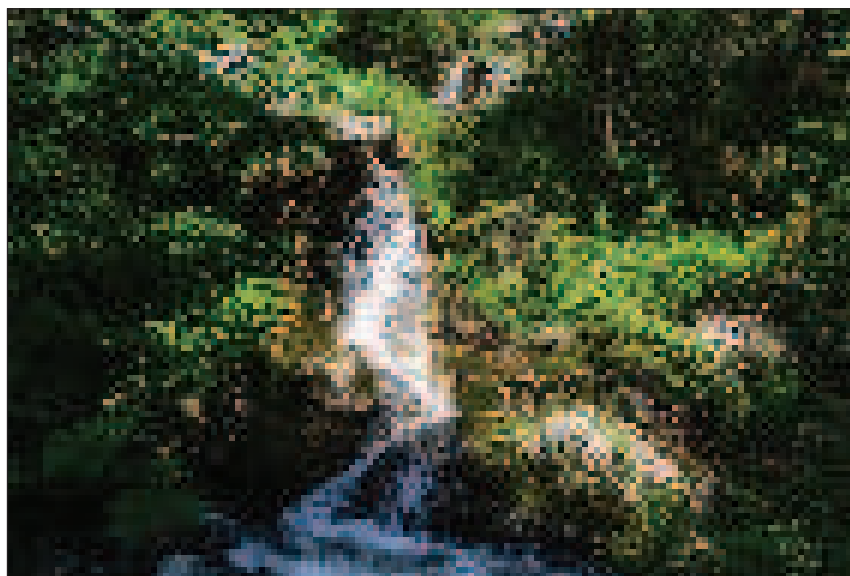
kő és dolomit (237–200 millió éves) rakódott le. A kréta idő-szakban, 140–106 millió évvel ezelőtt, az alpi hegységképződés folyamán ezt a szerke-zetet a kőzetlemezek erőteljes délről észak felé ható moz-gása átfőrt. Így a mészkő- és dolomitrétegek jelentősen megemelkedtek, melynek eredményeként létrejött egy 1000 méteres átlagmagasságú, széles, nagy kiterjedésű mészkőfennsík. A krétától egészen a pliocén időszakig (90 mil-lió év – 3 millió év) ezek a vastag mészkő- és dolomitré-tegek a földkéreg szerkezeti mozgásai hatására feldarabo-lódtak, tömbösödtek. Így ke-letkezett a mai Duca-, Pelc-, Skala- és a Geravy-fennsík. A kőzetekben keletkezett tör-rések és vetődések mentén hal-talmas mészkő- és dolomit-tömbök váltak le, amelyek to-vább formálták a felszínt. A késő-kréta időszaktól egészen napjainkig tartó, legnagyobb felszínalakító munkát a csa-padékvíz és a felszíni vízfolyások végezték. Ezek tovább

vájták és feloldották a megrepedezett mészkövet és dolomitot. Rendkívül változatos karsztfőrmakincset hoztak létre, nemcsak a felszínen (töbrök, víznyelők, karmezők, mély szurdokvölgyek), hanem a felszín

barlangból és a Kutya-lyuk barlangból áll, amely 90–56 millió évvel ezelőtt alakult ki. Járatainak hossza 21 737 méter. Ezzel Szlovákia második leghosszabb barlangja. A Sztracennai-kanyon nyugati részén előforduló barlangok nagy száma azt jelzi, hogy a Gölnic gyakran folyt a felszín alatt. A kanyon V-alakú folyóvölgye a miocén korszakban kezdett el kialakulni (5–6 millió éve) és ez a folyamat napjainkban is tart.

A Sztracennai-kanyonban jól megfigyelhető a növényzet függőleges tagolódása. Míg a magasabban fekvő mészkőfelszínen főként a luc- és a vörösfenyő található, addig a kanyon mélyét inkább az éger, a zselnicemeggy és a fűzfélék kedvelik. Viszonylag nagy a hőmérsékletkülönbség a magasabban fekvő, naposabb sziklafel-színek és a kanyon mélyebben fekvő, árnyékosabb részei között. Így a melegked-velő növények nagyobb magasságokban is megjelenhetnek, míg a hűvösebb és ned-vesebb helyeket szeretik, a kanyon mé-lyén, a sziklák és szakadékok alján telepednek meg.

A Szlovák Paradicsom területén az ál-latvilág rendkívül változatos és sokszínű. Több mint 4000 féle gerinctelen, (ebből 2000 lepkeféle) 400 rovar és 180 féle pu-hatestű faj él itt. A 200 gerinces faj között megtalálható a barnamedve, a farkas, a hi-úz, a vadmacska, a nyest, a nyuszt, a szar-vas, az őz, a zerge, vagy épp a vaddisznó. A sziklaszirtek között számos ragadozó és énekes madár fészkel, a barlangokban 18 denevérfaj telel.

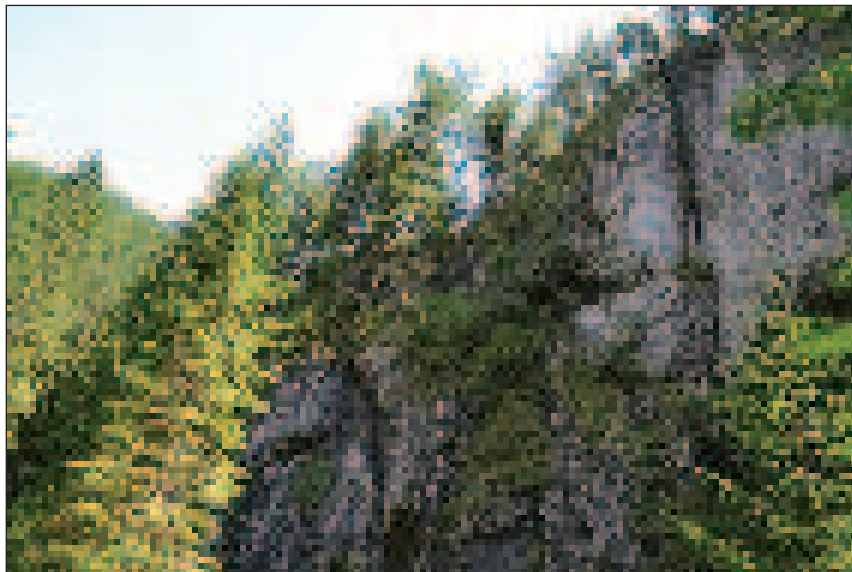


A kanyon kis vízesése

alatt is. A mészkőfennsíkok alatt kiterjedt barlangrendszerek jöttek létre.

A legismertebb barlangrendszer a Dobsinai-jégbarlangból, a Sztracennai-

A Sztracennai-kanyon területén a Gölnic vízében él a sebes pisztráng, a cifra kölön-te és a folyami rák, melyek a folyami vid-ra táplálékául szolgálnak. A meder üledé-



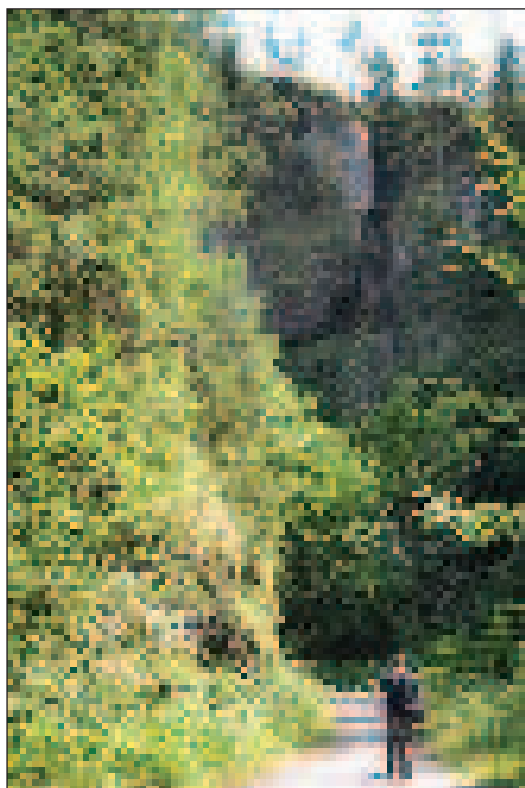
A fenyők légtornázi ügyességgel egyensúlyoznak az éles sziklapárkányok kiszögeléseinben

kében rejtőzködik az angolnára hasonlító kárpáti ingola. A vízparton felbukkan a vízirigó, a hegyi billegető és a fekete gólya is. A kanyon hűvös és nedves aljzatát megtalálható a tűzszalamandra, míg a napos sziklafelszíneket az elevenesülő gyík és a keresztes vipera kedveli.

Ahogy az ember átalakította

A Gölnic-folyó völgyében emberemlékezet óta folyt az ércbányászat. Sztracena település első lakói is bányászok voltak. A falut a XVII. században alapították a káposztafalvi uradalom területén. Bár a Gölnic-völgyében főként vasat bányásztak, Sztracena határában kobaltot, nikkelt és rézércet is kitermeltek. 1723-ban a környéken nagybirtokos Csáky család nagyolvasztókat építtetett. A terület 1840-ben egy ősi német nemesi család, a Coburgok birtokába került, mivel Coburg Ferdinánd György Ágost herceg (1785–1851) magyar feleséget választott: Koháry Gabriella Mária Antóniát. Házasságukból származik az egykori portugál, bolgár és a jelenlegi belga uralkodócsalád. A család hatalmas erdőterületeket birtokolt Szepes és Gömör vármegyékben és hamar bekapcsolódott a jövedelmező kohászati tevékenységbe is. A korabeli leírás szerint „Itt van Coburg Ágoston herceg jeles vasgyára, mely évenként átlag 100,000 vámmáza nyers vasat termel, midőn 100-nál több munkásnak ad állandó foglalkozást, 250,000 máza vasércet használ föl s egy millió köbláb faszenet emészt meg.” A nagy mennyiségű alapanyag és késztermék szállításához jó minőségű útra is szükség volt. Az építkezés elkezdődött

és az út nyomvonala a Sztracenai-völgy lélegzetelállító részén, a Sztracenai-kanyonon vezetett keresztül. Az építke-



A természet lassan visszahódítja az egykori közlekedési útvonalat (A szerző felvételei)

zés folyamán a kanyon vadregényes szikláit addig vésték, vájták, ameddig sikerült a kor közlekedési színvonalának megfelelő szélességű utat építeni. A mérnökök

8 híddal és egy sziklakapuval – kisebb alagúttal – oldották meg a problémát. Az út legszűkebb részével szemben, a sziklafalon még ma is olvasható a felirat: „P.C. 1840” (Prince Coburg), amely a megnyitására utal. Minőségét jól mutatja, hogy egészen 1972-ig ez volt az egyetlen főútvonal, amely a Sztracenai-völgyön és a kanyonon is keresztülvezetett. A kanyon nyugati végén még látható egy kőbevésett magyar nyelvű felirat, amelyen a hálás utókor emlékezik meg az építetőről.

Természetvédelem – egy újabb esély

A Coburgok korukat megelőző természetvédelmi tevékenységét is folytattak. Erdőségeikben a rendezetlen fakitermelést felváltotta a tervezett erdősítés és fateleptetés. Coburg Fülöp herceg (1844–1921) még egy 11 600 hektáros vadaskertet is létrehozott a Sztracenai-völgy, a Kis és Nagy-Sólyom-völgy, valamint a Glac-fennsík területén. Ennek köszönhető, hogy a Sztracenai-völgy környéke az egyik legrégebben védett európai területnek számít. A XIX. század végén a Magyar Kárpáti Egyesület is bekapcsolódott az itteni környezet védelmébe. Közreműködésükkel nyilvánították 1890-ben szigorúan védett szarvasrezervátummá a területet. 1930-ban az akkori természetvédő egyesületek tiltakozása révén sikerült megfékezni a környező hegyekben is a kíméletlen fakitermelést. 1964-ben védett területté, természeti rezervátummá nyilvánították. A magasabb fokú védelem érdekében, 1988-ban létrehozták a 19 763 hektár területű Szlovák Paradicsom Nemzeti Parkot. A park kelet-nyugati kiterjedése 26 kilométer, észak-déli kiterjedése pedig 18 kilométer. Ezt a belső, legmagasabb szinten védett területet egy 13 011 hektár területű övezet veszi körül, melyen 11 nemzeti természeti rezervátum és 8 természeti rezervátum található. Ebbe a védett övezetbe tartozik a 679 hektár kiterjedésű Sztracenai Nemzeti Természeti Rezervátum is.

Az utóbbi évtizedek környezetvédelmi eredményeit látva jó esély van rá, hogy a nevében „elvesztett” és a külvilág által gyakran elfelejtett, sok viszontagságot megélt Sztracenai-kanyont a természet visszahódítsa, és újra a Felvidék leglátványosabb természeti értékei közé tartozhasson. 🌍