

Az Ubuntu Linux telepítése és beállítása (4. rész)

Az előző havi száraz témák után most némiképp könnyebb vizekre evezünk a sorozatban: a menürendszer, a grafikus felület csinosítása és a multimédia fontosabb beállítási lehetőségeit vesszük át. Némelyeknek a grafika mellékes, másoknak fontos, ugyanígy, van aki akár hang nélkül is használja mondjuk egy munkahelyi gépen Linuxát, míg másoknak komoly problémát jelent, ha nem tudnak megfelelően videót lejátszani. Tehát a következőkben bár könnyedebbné, de sokak számára mégsem elhanyagolandó témákat nézünk át.

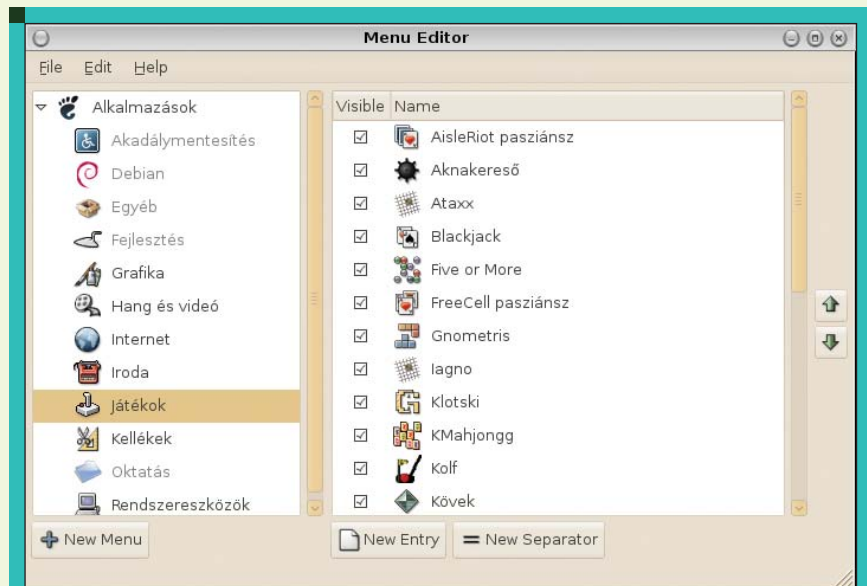
Menük

Az *Ubuntu* és a *Kubuntu* menürendszere némiképp eltér egymástól. A grafikus felületből is következik ez, hiszen az *Ubuntu* *Gnome*-ot használ, a *Kubuntu* pedig *KDE*-t. Mindegyiknek megvannak a maga hívei és ellenzői, de az tagadhatatlan, hogy ez a két desktop menedzser a legnépszerűbb és a legtöbb szolgáltatást nyújtó. Hogy melyik szimpatikus nekünk, azt talán az is eldöntheti, mennyire áll kézre számunkra a *Windows* grafikus rendszere, mert akkor a *KDE* az ideális választás, a *Gnome* inkább a régi *MacOS*-re hasonlít.

Gnome-ot használva három fő menüt találunk: *Alkalmazások*, *Helyek* és *Rendszer*. Az elsőben nevéhez híven tematikusan csoportosítva az alkalmazásindító ikonokat találjuk, a másodikban a lemezekkel, fájlokkal kapcsolatos dolgokat, a *Rendszer* menüben pedig a beállítások, a rendszer adminisztrációja és egyéb dolgok, mint például az *Ubuntu* névjegy kaptak helyet.

Szerkeszteni az *Alkalmazások* menüt tudjuk. Az *Alkalmazások*-on belül a *Rendszereszközök* almenüben találjuk az *Applications Menu Editor*-t. Ez valójában a *smeg* nevű alkalmazást (*Simple compliant Menu Editor for Gnome*) nyitja meg (1. ábra).

Itt tudjuk aktiválni vagy deaktiválni az egyes menüelemeket, tudunk új menüket és új elemeket létrehozni,



1. ábra A Menu Editor

létezőket törölni, de a menüelemek sorrendjét is meg lehet változtatni. A fájlrendszerben ezeket az `/usr/share/applications` könyvtárban találhatjuk meg. Némely elemek lehetnek még a saját könyvtárunkon belül a `.local/share/applications` könyvtárban is. Minden egyes menüelemet egy `.desktop` kiterjesztésű fájl reprezentál, amelyben szöveges információkat találunk a menüelemekről. Például a `firefox.desktop` tartalma:

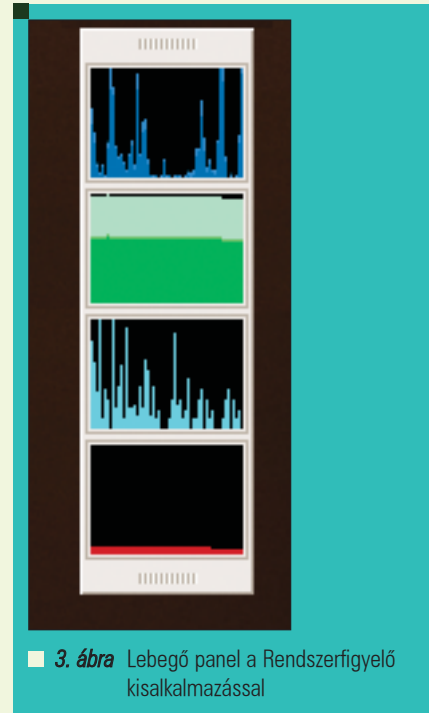
```
[Desktop Entry]
Encoding=UTF-8
```

```
Name=Firefox web Browser
...
GenericName[hu]=webböngésző
...
Exec=firefox %u
Terminal=false
MultipleArgs=false
Type=Application
Icon=mozilla-firefox.png
Categories=Application;Network
MimeType=...
StartupWMClass=Firefox-bin
```

Azt hiszem, nem nehéz rájönnünk, melyik elem mit jelent. A *Menu*



■ 2. ábra Egy elem tulajdonságai a Menu Editorban



■ 3. ábra Lebegő panel a Rendszerfigyelő kisalkalmazással

Editorban ezek közül a legfontosabb adatokat látjuk, ha egy menüelemnek a tulajdonságait kérdezzük le (2. ábra).

Az említett könyvtárban az *Alkalmazások* menü elemein kívül megtalálhatjuk a rendszermenü elemeit is, amiket a *Menu Editorral* nem is szerkeszthetünk.

Bár a *smeg Kubuntuban* is használható lenne, van saját menüszerkesztője is a *KDE*-nek. Egy kicsit elrejtve, a *System Settings*-et (vagy *Vezérlőpultot*) elindítva, a *Panel* beállításon belül az *Edit K Menu* gombbal hívhatjuk elő. Egy fokkal barátságosabb is *Gnome*-beli társánál, de véleményem szerint a *smeg* jobban használható.

A *Kubuntu* menüelemeket a fentebb említett */usr/share/applications* könyvtár *kde* alkönyvtárában találjuk meg.

Panelek

A *Gnome* úgynevezett paneleket használ a menük és egyéb elemek elhelyezésére. Két panel már települ az installálás után is: egy felül helyezkedik el, egy pedig alul. A felső panelre hasznos segítségként érdemes kirakni néhány gyakran használt alkalmazás indító ikonját. Ehhez kattintsunk a jobb egérgombbal a panel egy üres részére és válasszuk a *Hozzáadás a panelhez* menüpontot. Az *Alkalmazások*

zásindító ikonnal egy meglévő menüelemet választhatunk ki, míg az *Egyedi alkalmazásindító ikonnal* minden paramétert magunknak kell megadnunk. Ezen kívül úgynevezett appleteket vagy kisalkalmazásokat is felrakhatunk, ezeket kategóriákba rendezve találjuk itt.

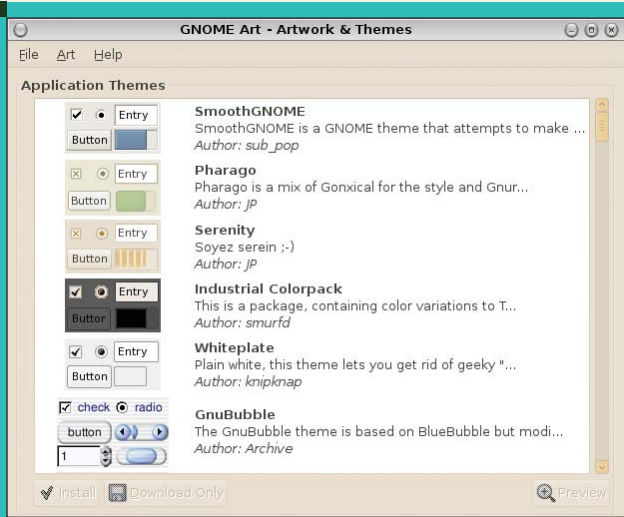
A paneleken lévő elemeket el is mozgathatjuk vagy éppen rögzíthetjük. Egy panel elhelyezkedését (fent, lent, balra, jobbra), méretét, háttérét, megjelenítési módját szabályozhatjuk, ha a jobb egérgombos menüben a *Tulajdonságok* menüpontot választjuk. Helyzetét akár vontatással is megváltoztathatjuk. Ha a *széthúzás* be van jelölve, a panel – helyzetétől függően – a bal szélétől a jobb szélig vagy a képernyő tetejétől az aljáig elfoglalja a helyet, ekkor csak a szélekhez igazodhat, míg ha nincs *széthúzás*, akkor „lebegő” módban a képernyőn bárhol elhelyezkedhet. Egy már létező panelen a jobb egérgombos menüből választhatjuk az *Új panel* funkciót is, azaz tetszőleges számú panelünk lehet. A 3. ábrán látható egy ilyen lebegő panel, amelyre a *Rendszerfigyelő* kisalkalmazást helyeztem rá.

A művészi gnóm és a játékos sárkány

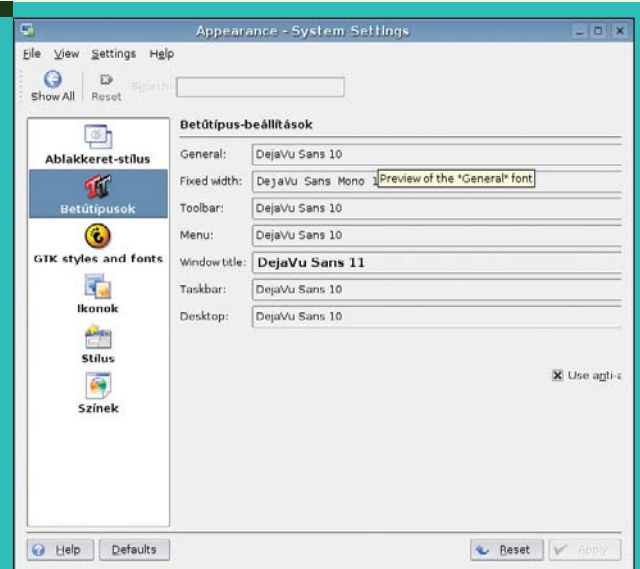
Gnome alatt *Rendszer* menüben a *Beállítások* alatt találjuk az *Art managert*, ami igen kézreállóan segít

az asztal háttérének, az alkalmazások, ablakok kinézetének, az ikonkészletek beállításában, sőt a *gdm* kinézetét és a *gnome „splash screent”* is átszabhatjuk vele. Az *Art* menüben válasszuk ki a változtatni kívánt dolgot. Az a kellemes meglepetés ér minket (már ha szélessávú kapcsolatunk van), hogy ekkor az internetről automatikusan letölti az *Ubuntu* válogatott témáinak előképeit. Ezekből válogathatunk, kérhetünk egy jobban látható előképet is és telepíthetjük a kiválasztott témát (4. ábra).

A *Kubuntu KDE* felületén a *K* menüben a *System Settings*-et kell használnunk a legkülönbözőbb beállításokhoz, így a kinézet csinosítását is itt végezhetjük el az *Appearance* ikont választva. (A *Vezérlőpultban* egy kicsit más a csoportosítás). Nekem első dolgom szokott lenni a betűméretek csökkentése, ezek számomra esetenként nagyok, a számomra kellemes beállításokat láthatjuk az 5. ábrán. Bár több beállítási lehetőségünk van a *KDE*-ben, a csinosításhoz bizony nem kapunk olyan rugalmas eszközt, mint amit az *Ubuntu Art Managere* kínál, az egyes stílusok, témák előre definiáltak és sehol sem látunk letöltési lehetőséget. A háttérkép és *splash screen* (itt nyitóképféleként van fordítva) beállítási lehetőségeket a *System Settings*-en belül



4. ábra Art Manager



5. ábra Betűtípusok beállítása Kubuntu alatt

a *Munkaasztal* ikonra kattintva érhetjük el több más funkció mellett. *Gnome* alatt a rendszer betűtípusok változtatása szintén igen egyszerű: a *Rendszer* menü *Beállítások* menüpont alatt a *Betűkészlet*-et kiválasztva, egyszerűen megadjuk a kívánt betűtípusokat és -méreteket.

Multimédia

Sokszor fontos kérdés, hogy kedvenc disztribúciónkkal gond nélkül lejátsz-hassunk audio- és videófájlokat. Elő-ször is, vizsgáljuk meg, van-e hang az audio kimeneten, tehát hangkártyánk megfelelő dugójába illesszünk egy hangszórót vagy egy fejhallgatót. Jó esetben (*Gnome* alatt) a felső panel jobb szélé felé látunk egy kis hangszóró ikont is. Erre kattintva, állítsuk be a hangerőt is, mert könnyen lehet hogy telepítés után az alapbeállítás a nulla hangerő lesz. Nem árt meg-nézni a *Rendszer* menüben a *Beállítá-sok* menüpontban a *Hang* alatt lévő lehetőségeket. Itt legyen bejelölve a *Hangkiszolgáló elindításának enge-délyezése* és a *Default sound card* alatt a megfelelő eszköz legyen. Ha itt nem is lehet eszközt választani, akkor az *Ubuntu* nem ismerte fel hangkártyánkat és elképzelték, hogy le is kell cserélnünk, ha hangokat is szeretnénk. Amennyiben van felismert hangkártyánk, de nincs hang vagy zavarok vannak benne, a *Rendszer* menü *Beállítások* menüpontján belül

válasszuk ki a *Multimédia rendszer választó* pontot, ahol kiválaszthatjuk, milyen rendszer szerint működjön a be- és a kimenet külön-külön. Az *Ubuntu* az *ALSA*-t (*Advanced Linux Sound Architecture*), *ESD*-t (*Enlightenment Sound Daemon*) és *OSS*-t (*Open Sound System*) ismeri. Bármelyiket választhatjuk, az alapér-telmezés *ALSA* a kimenetre és *OSS* a bemenetre. Érdeemes különbözőket választani a be- és kimenetre, így valószínűleg nem „akadnak össze”. Hogy mikor melyik hangrendszer az ideális, szinte lehetetlen meg-mondani – sajnos egyik sem tökéle-tes, de a választás ilyen szabadsága szinte egyedülálló a linuxos diszt-ribúciók körében. Az *Ubuntu* alapértelmezett hangleját-szója a *Rhythmbox*, videólejátszója pe-dig a *Totem*. Mindkettő kiváló szoftver, de mellettük elég nagy választék van multimédiás lejátszókból. Mielőtt azonban boldogan zenét kezdenénk el hallgatni vagy videókat játszanánk le, nem árt tudni, hogy licenszelési okok-ból az *Ubuntu* nem fog mindenféle fájlformátumot lejátszani. Természete-sen a *wmv* formátum is ide tartozik, de akár egyes *mp3* fájlok is ismeretle-nek lehetnek számára. Ne kesered-jünk el: van megoldás! Vegyük fel tárolóink közé a „*universe*”-t és a „*multiverse*”-t is, majd frissítsünk a *Synaptic*kal vagy a `sudo apt-get update` paranccsal és installáljuk az alábbi csomagokat:

```
gstreamer0.8-plugins
gstreamer0.8-ffmpeg
gstreamer0.8-mad
gstreamer0.8-lame
lame
gstreamer0.8-plugins-multiverse
mjpegtools
ffmpeg
totem-xine
vorbis-tools
sox
faad
```

A *Microsoft wmv* formátumához való kodek sajnos nincs meg az *Ubuntu* tárolókban, de máshonnan letölthet-jük. Ehhez vegyük fel a következő tárolót:

```
deb
ftp://ftp.free.fr/pub/Distribut
ions_Linux/plf/ubuntu/plf/
breezy non-free
```

Frissítsünk, majd töltsük le a *w32codecs* csomagot, ahol a *Win-dows* formátumokhoz találhatóak kodekek. Persze ne felejtjük el, hogy ez sajnos licenszproblémákat fog fel-vetni, de bizonyára ez keveseknek okoz majd álmatlan éjszakákat. A *Rhythmbox* és a *Totem* mellett egy sor más lejátszót is használhatunk: ki-ki az ízlésének megfelelően. Ideális választás nincs, csak a választás sza-badsága. Bizonyára feltűnik majd, hogy egyesek *KDE*-s alkalmazások. Igen, lehet *Gnome* alatt *KDE*-s alkal-

mazásokat futtatni, az *Ubuntu* le is fogja tölteni hozzájuk a szükséges környezetet, ezzel sem kell törődnünk. Ennek egyetlen hátránya, hogy ha először telepítünk *Gnome* alá *KDE* szoftvert, letöltési mennyiségünk meglehetősen megnő. Csak felsorolás szinten néhány ismertebb és az *Ubuntu* tárolókban megtalálható lejátszó és egyéb multimédia alkalmazás:

- *AmaroK (KDE)*: Jól használható zenelejátszó
- *Kaffeine (KDE)*: Nagytudású audio-video lejátszó
- *Mplayer*: Magyar fejlesztésű multimédia lejátszó, nagyon sokféle formátumot ismer, képes terminálon és grafikus felülettel is futni, sőt TV-kártya kezelésére is
- *Noatun (KDE)*: egyszerű audio-video lejátszó *KDE* alá
- *Realplayer*: internetes multimédia tartalom lejátszásához használható, kiváló minőségű szoftver
- *Vlc (Gnome* alá *Gnome-vlc* néven keressük): Nagyon sokféle audio- és videoformátumot ismerő,

csaknem minden platformon használható multimédia lejátszó

- *Xine*: Népszerű és rugalmas videolejátszó
- *XMMS*: *Winamp* klón *Linux* alá, azaz zenelejátszó, sokféle formátumot támogat

CD-rippeléshez:

- *Grip (Gnome)*
- *Goobox (Gnome)*
- *Kaudiocreator (KDE)*
- *Sound-juicer (Gnome)*

Audio CD készítés hangfájlokból, listákból:

- *Serpentine*

TV nézés:

- *Zapping (gnome)*
- *Totime*
- *Motu*
- *Xawtv*

TV felvétel:

- *Mythtv*
- *Xawtv*

Láthatjuk, hogy az *Ubuntu* alatt nem kell elhanyagolnunk multimédiás

tevékenységünket sem, egy kis segítséggel nagy örömeinkre válhat a *Linux* használata. Ezek után bátran indulhatunk neki a harmadik dimenzió és a játékok felfedezésének is. A következő számban a modern videokártyák 3d-s lehetőségeit fogjuk kihasználni, valamint az eddig kicsit mellőzött eszközöket nézzük át: *USB*-tárolók, fényképezőgépek, nyomtatók, szkennerek, videokamerák, palmtopok, *Bluetooth* eszközök, vezeték nélküli hálózatok beállításáról lesz szó.

Addig is: jó szórakozást az *Ubuntuval*!



Molnár Norbert

(molnar.norbert@gmail.com)
35 éves, rendszergazdaként dolgozik, 5 éve foglalkozik *Linux*szal. Főként a szabad szoftverek és a számítógépes biztonság érdeklí. Budapesten él feleségével és 2 éves kisfiával. Hobbija a csillagászat és a filozófia – lehetőleg jó vörösbor mellett.

