

# KOffice – irodai alkalmazás-család

## KDE alapokon (1. rész)



**Szövegszerkesztés,  
táblázatok,  
bemutatók**

A KOffice a KDE grafikus asztali környezetbe illeszkedő irodai alkalmazás-gyűjtemény. Néhol többet, néhol kevesebbet nyújt mint más hasonló irodai csomagok. A többi hasonló csomag véleményezését mellőzve, megpróbáljuk bemutatni a KOffice lényeges képességeit. A KOffice bemutatójának ezen első részében a csomag lelkét képező elemekre koncentrálok: szövegszerkesztés, táblázatkezelés, bemutató készítés.

### Ismerkedés

A *KOffice* egy célzottan *KDE* környezet alá írt, ennek könyvtárait és felhasználói felület-elemeit használó, abba illeszkedő irodai alkalmazások gyűjtőneve. Az *irodai* jelző gyakorlatilag azt jelenti, hogy dokumentum-, kiadvány-, bemutató-, kép- és grafikakészítéssel kapcsolatos tevékenységek egységbe kapcsolt eszközeiről van szó. Ennek az elvnek megfelelően a *KOffice* mindezekhez kapcsolódóan tartalmaz eszközöket, illetve számos kiegészítő alkalmazást is.

Alapvető kérdés lehet az, hogy *Linux* alatt elérhető irodai alkalmazások között miért válassza valaki a *KOffice*-t az említett jellegű feladatok elvégzésére. A választás egyik oka természetesen a rendelkezésre álló eszközök és képességek – amelyeket megpróbálunk bemutatni a továbbiakban. További ok lehet a tökéletes illeszkedés a *KDE*

környezetbe, a felkínált eszközök sokrétűsége, a kezelhetőség, esetenként akár az egyszerűség is. A választáskor természetesen ugyanúgy tudnunk kell az esetleges hiányosságokról, mint az előnyökről, így ezekről is igyekszünk majd szót ejteni.

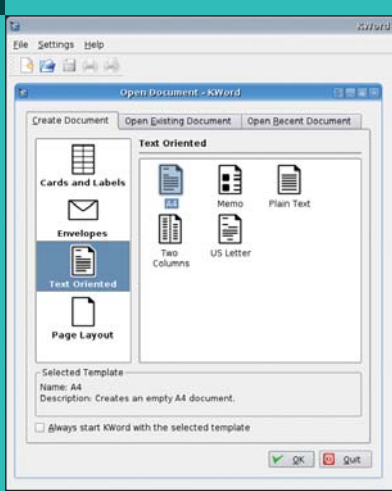
Ebben az írásban a *KOffice 1.4.2* stabil verzióját mutatjuk be, *KDE 3.5.1* környezet alatt. Az alkalmazás-csomag konkrét telepítésére nem térünk ki azért, mert gyakorlatilag minden *Linux* disztribúció adott csomagkezelőjével *koffice* név alatt megtalálható és könnyedén telepíthető. A csomag egyes elemei általában egyenként is elérhetők, telepíthetők és használhatók. A *KOffice* elemei a következők: *KWord* – szövegszerkesztés, *KSpread* és *KChart* – táblázat-kezelés és grafikon vizualizáció, *KPresenter* – bemutató készítés, *Kexi* – adatbázis-kezelés, ill. kiegészítő alkalmazások: *KFormula*

– egyenlet-szerkesztés, *Kivio* – folyamatábra készítés, *Karbon14* – vektorgrafikus rajz/grafika-készítés, *Krita* – kép-manipulálás és egyszerű rajzolás, *Kugar* – report/beszámoló készítés.

### Szövegszerkesztés – KWord

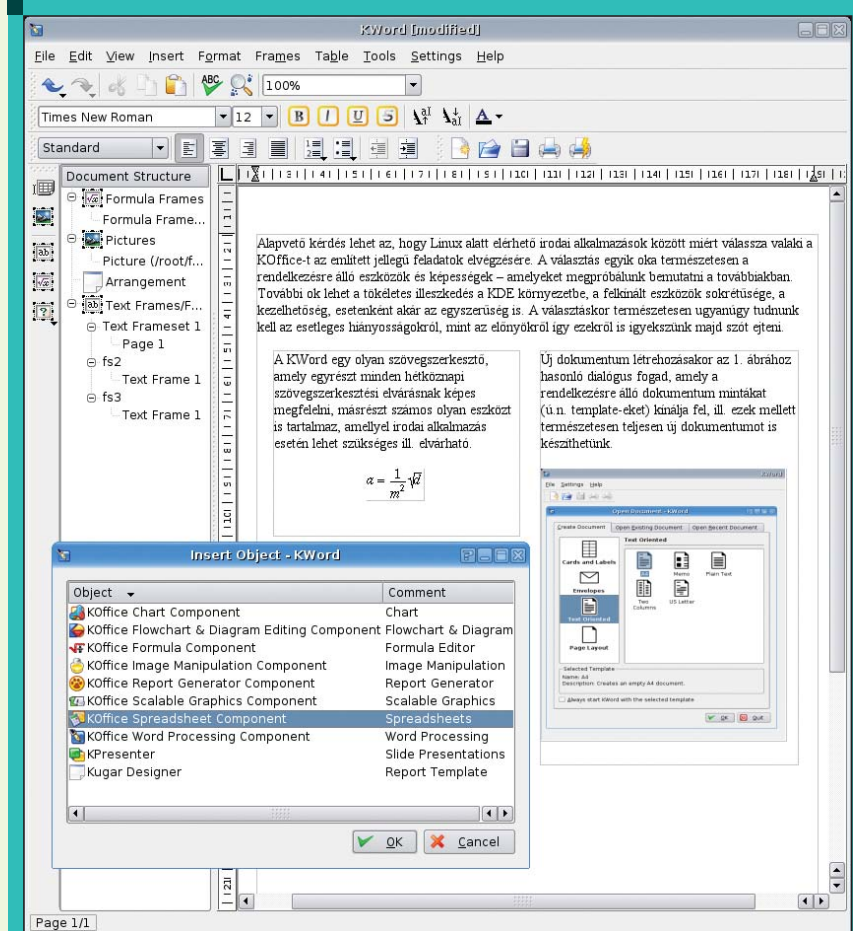
A *KWord* egy olyan szövegszerkesztő, amely egyrészt minden hétköznapi szövegszerkesztési elvárásnak képes megfelelni, másrészt számos olyan eszközt is tartalmaz, amellyel irodai alkalmazás esetén lehet szükséges ill. elvárható.

Új dokumentum létrehozásakor az *1. ábrához* hasonló dialógus fogad, amely a rendelkezésre álló dokumentumsablonokat (*template*) kínálja fel, ill. ezek mellett természetesen teljesen új dokumentumot is készíthetünk. A *KWord* alapvető funkciói – a betű-, szöveg-, bekezdés-, oldal-, lábjegyzet-, fejléc-, tartalomjegyzék-, táblázatszerkesztési lehetőségek – azok, amelyeket joggal elvárhatunk egy szövegszerkesztő alkalmazástól, és ezek használata ill. funkciói nem térnek el más szövegszerkesztő alkalmazások hasonló eszközeitől, így ezekre részletesen nem térünk ki. Az említett eszközök a *Format* és a *Table* menükben érhetőek el. A továbbiakban olyan funkciókra és eszközökre koncentrálnánk, amelyek egyedivé teszik a *KWord*-öt mint szövegszerkesztőt: *frame*-ek használata,

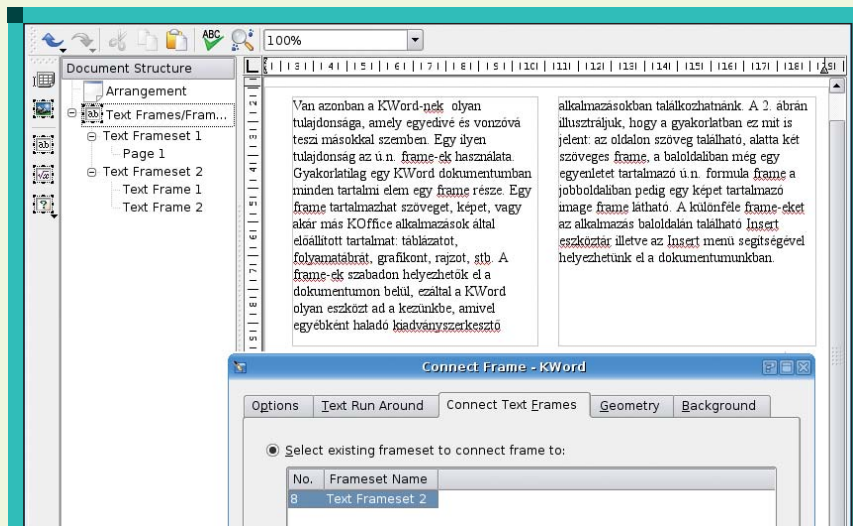


1. ábra Új dokumentum létrehozásakor választhatunk a dokumentum minták közül

magas szintű integráltság és átjárhatóság a *KOffice* más elemeivel, könnyen használható irodai funkciók, támogatott dokumentum-formátumok. Van azonban a *KWord*-nek olyan tulajdonsága, amely egyedivé és vonzóvá teszi másokkal szemben. Egy ilyen tulajdonság az úgynevezett *frame*-ek használata. Gyakorlatilag egy *KWord* dokumentumban minden tartalmi elem egy *frame* része. Egy *frame* tartalmazhat szöveget, képet, vagy akár más *KOffice* alkalmazások által előállított tartalmat: táblázatot, folyamatábrát, grafikont, rajzot, stb. A *frame*-ek szabadon helyezhetők el a dokumentumon belül, ezáltal a *KWord* olyan eszközt ad a kezünkbe, amivel egyébként haladó kiadványszerkesztő alkalmazásokban találkozhatnánk. A 2. ábrán illusztráljuk, hogy a gyakorlatban ez mit is jelent: az oldalon szöveg található, alatta két szöveges *frame*, a baloldalon még egy egyenletet tartalmazó úgynevezett *formula frame* a jobboldaliban pedig egy képet tartalmazó *image frame* látható. A különféle *frame*-eket az alkalmazás baloldalán található *Insert* eszköztár illetve az *Insert* menü segítségével helyezhetünk el a dokumentumunkban. *Frame*-eket használhatunk pl. arra is, hogy könnyen kezelhető, változó méretű, pozíciójú és alakú hasábokat hozunk létre. Ehhez csak létrehozunk szöveges *frame*-eket (*Insert*->*Text frame*) és összekapcsoljuk őket, amire a létrehozásakor van lehetőség (3. ábra). Ezzel szabad kezet kapunk a hasábok elrendezéséhez és méretezéséhez.



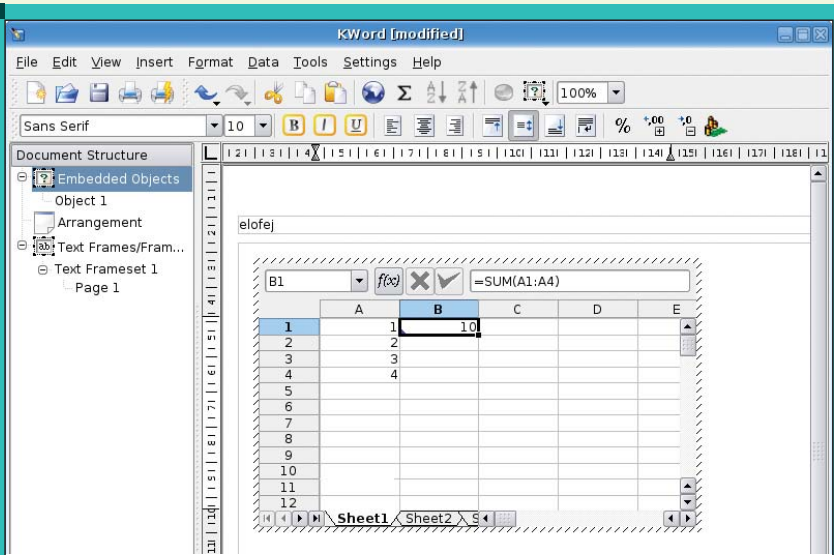
2. ábra Néhány egyszerűbb frame elhelyezése egy dokumentumban, ill. egy másik KOffice alkalmazás által létrehozandó új objektum-frame beszúrásának dialógusa



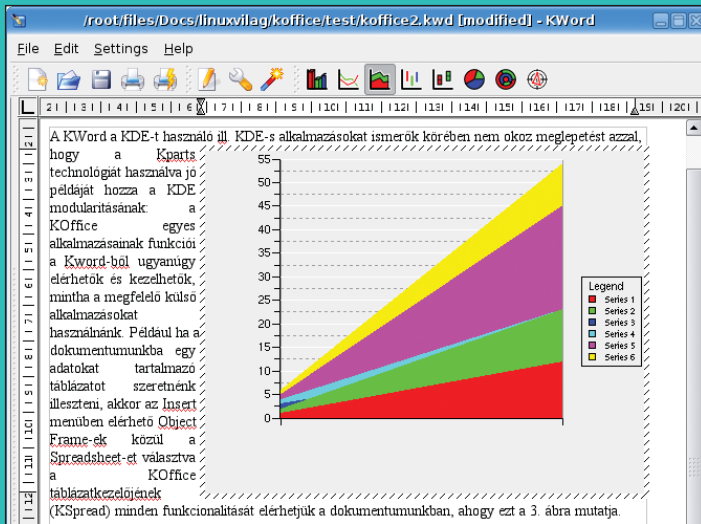
3. ábra Összekapcsolt szöveges frame-ek létrehozása, ami szabadformájú hasábos szövegelrendezést tesz lehetővé

A *KWord* a *KDE*-t használó ill. *KDE*-s alkalmazásokat ismerők körében nem okoz meglepetést azzal, hogy a *Kparts* technológiát használva jó példáját hozza a *KDE* modularitásának:

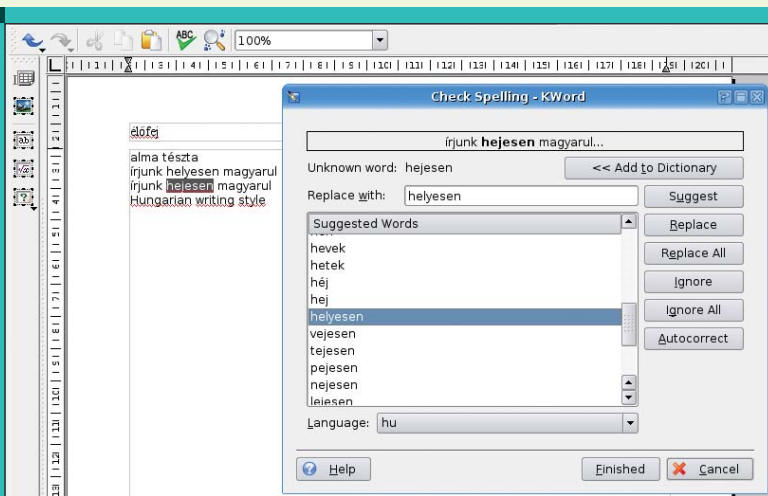
a *KOffice* egyes alkalmazásainak funkciói a *KWord*-ből ugyanúgy elérhetők és kezelhetők, mintha a megfelelő külső alkalmazásokat használnánk. Például ha a dokumentumunkba egy



4/a. ábra A KSpread táblázatkezelő funkcióinak használata, amint Spreadsheet objektumot szúrunk a dokumentumunkba



4/b. ábra Illesszünk grafikont a dokumentumba a KChart eszközeivel a KWord-on belül



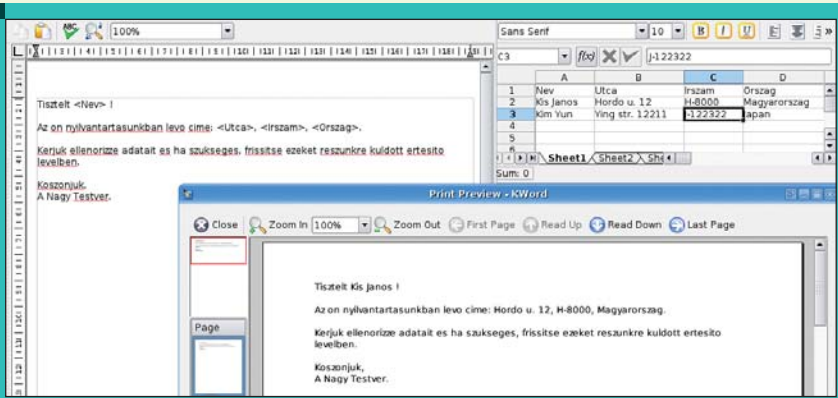
5. ábra Helyesírásellenőrzés KWord-ben

adatokat tartalmazó táblázatot szeretnénk illeszteni, akkor az *Insert* menüben elérhető *Object Frame*-ek közül a *Spreadsheet*-et választva a *KOffice* táblázatkezelőjének (*KSpread*) minden funkcionalitását elérhetjük a dokumentumunkban, ahogy ezt a 4/a. ábra mutatja. De hasonlóképp, például a *KChart*-tal grafikont illeszthetünk be anélkül hogy elhagynánk a *KWord*-öt (4/b. ábra).

Fontos hogy egy szövegszerkesztő tudjon helyesírást ellenőrizni és javítani, és erre a *KWord*-ben is van lehetőség. Helyesírás-ellenőrzéshez az *ispell* vagy *aspell* külső helyesírás-ellenőrzőket használhatjuk, mindkettőhöz létezik magyar szó-adatbázis (*ispell-hu* ill. *aspell-hu* néven). *KWord*-ön belül az ellenőrzési tulajdonságokat a *Settings->Configure Kword->Spelling* helyen állíthatjuk be majd a *Tools->Spellcheck* menüpontban vagy az eszköztáron érhetjük el (5. ábra).

Szövegszerkesztő alkalmazások irodai funkciói közül egy fontos elem a körlevelek és beszámolók készítése. Míg az utóbbiról később lesz szó (mivel azt egy külön *KOffice* alkalmazás, a *Kugar* végzi), a körlevelek készítéséről mindenképpen szót kell ejtenünk.

A *KWord*-ben körlevelek készítése nagyon egyszerű feladat. Először el kell döntenünk, hogy milyen adatforrást használunk a körlevél adatainak tárolására/elérésére. A *KWord* lehetőséget ad külső és belső adatforrás használatára is. Külső adatforrás lehet egy helyi vagy távoli *SQL* server, egy *KSpread* táblázatkezelővel előállított adatfájl, vagy a *KDE* címjegyzéke (*KAddressBook* alkalmazás adatai). Belső adatok esetén a bevitt adatok magában a készülő dokumentumban kerülnek tárolásra. Az adatforrás kiválasztása a *Tools->Configure Mail Merge* menüpontban lehetséges. Esetünkben a példa kedvéért egy *KSpread*-ben készített táblázat tartalmazza a változó adatokat (kliensek neve és címe). A táblázat létrehozása után *Configure Mail Merge->Open Existing->KSpread Table Source*-ot választva megadjuk a létrehozott táblázatfájl elérhetőségét, majd készíthetjük is a levelet. A táblák változó adatainak beszurását szerkesztés közben az *Insert->Variable->Mail Merge* menüpontból végezhetjük. Az 6. ábra egy példát mutat egy egyszerű



6. ábra Körlevél készítésének elemei: a készülő levél a változókkal, a táblázat a konkrét adatokkal és az első oldal nyomtatási előnézete

levélre, a táblázat adataival és az első oldal nyomtatási előnézetével. Egyes funkciók elrendezésének megszokása egyes felhasználóknak okozhat némi nehézséget, de gyorsan beletanulhatunk, mivel rövid idő alatt felfedezhető az alkalmazott csoportosítási rendszer. Például az oldalszám – és más hasonló, változó értékű elem – beillesztését az *Insert->Variable->Page->Page Number* helyen tehetjük. Ezúton hívom fel a kedves olvasó figyelmét az *Insert* menü *Variable* (változók) és *Expression* (kifejezések) pontjaira, ahol számos hasonló jellegű elemet találhatunk amelyek nagyban megkönnyíthetik dokumentumszerkesztői életünket.

A *KWord* számos fájl-formátumot ismer és képes kezelni, a saját *XML*-alapú formátuma mellett. Így használhatunk *OASIS OpenDocument*, *OpenOffice*, *AmiPro*, *WordPerfect*, *AbiWord*, *PDF*, *TeX*, *RTF*, *HTML*, *SGML*, *WML* formátumokat. *Microsoft Word* dokumentumokat a *KWord* meg tud nyitni és olvasni, de a formátum zártágának köszönhetően a bonyolultabb *Word* dokumentumok konvertálásával előfordulhatnak gondok, ezért erre a célra lehetőleg ne használjuk.

Ebben a rövid áttekintésben az volt a cél, hogy néhány fontosabb funkciót bemutassunk, amelyek a *KWord*-öt leginkább jellemzik. A hétköznapi szövegszerkesztő-funkciók mellett ezek olyan pluszt adhatnak, amelyek miatt érdemes lehet a *KWord* használatának a megfontolása. Szintén fontos hogy a *KWord* – mint a *KOffice* csomag legtöbb eleme – nagyon gyors: szinte semmilyen funkcióra vagy eszköze

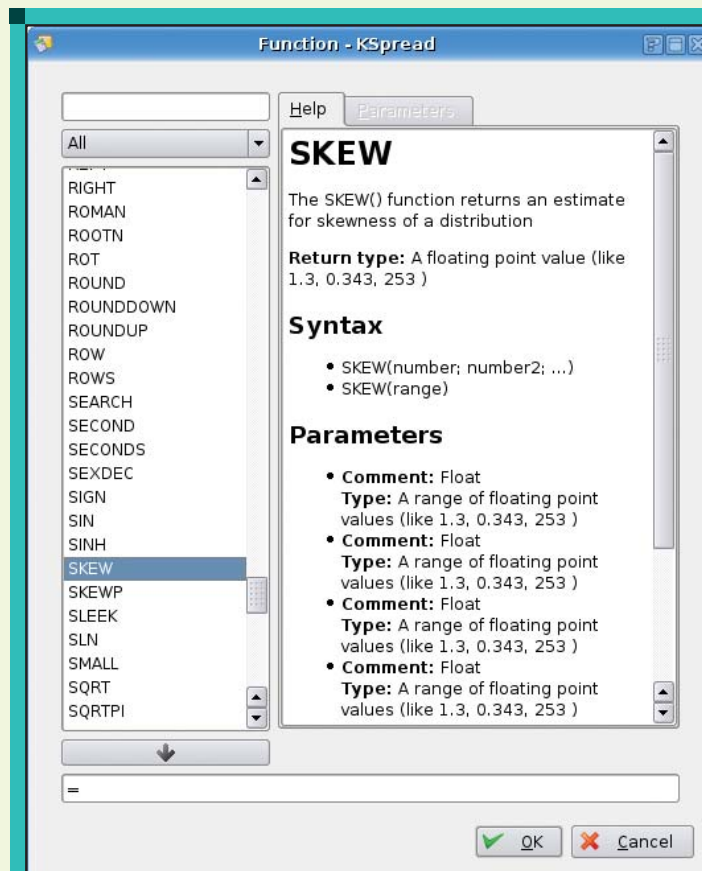
nem kell várni, minden azonnal történik. Hátrányok között meg kell említeni, hogy a *KWord* nem képes verziókövetésre és változtatások figyelésére, nincs benne a *Microsoft Word*-ben létező nyelvtani szabályok alapján történő ellenőrzés. Viszont mindenképpen nagy előny, hogy aki ismeri a *Word* viselkedését képek beszúrása után végzett nemkívánatos automatikus átformázás esetenként felmerülő furcsaságait, azt meg kell

nyugtatnunk: a *KWord* esetén éppen a *frame*-ek használata miatt ilyen gondok nem merülnek fel.

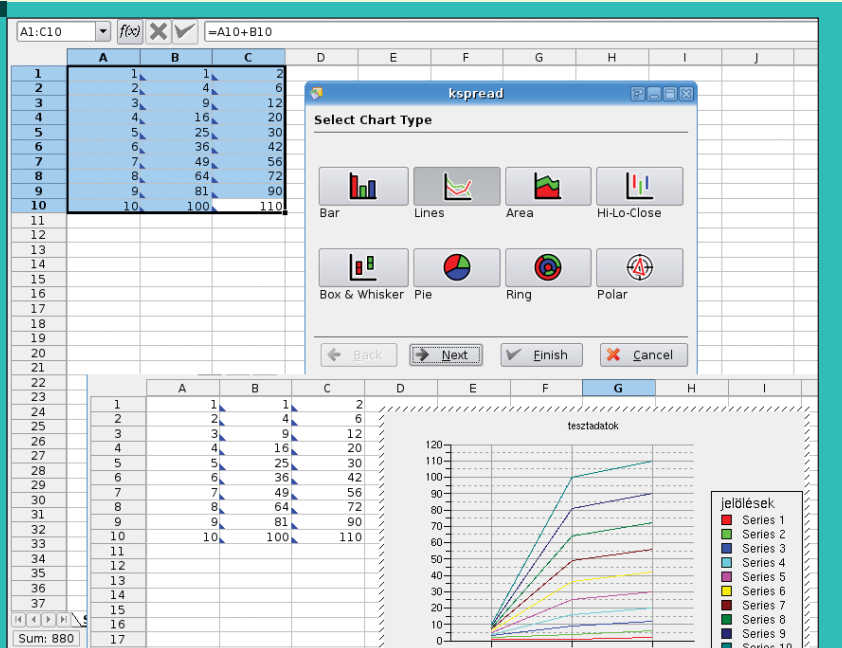
### Táblázatkezelés – KSpread

A *KOffice* táblázatkezelő alkalmazása a *KSpread*. Noha a *KSpread* a legtöbb kezdő és középhaladó felhasználó számára elégséges funkcionalitást nyújt, haladó és profi felhasználók számos hiányosságot fognak felfedezni benne. Mindazonáltal a legtöbb hétköznapi táblázatkezelési alkalmazásra képes kielégítő megoldást adni. Így noha szimulációs eszközökben hiányt szenved, számtalan matematikai, statisztikai és gazdasági függvényt találunk a *KSpread*-ben, összesen több százat (7. ábra).

Függvények beszúrására az *Insert->Function* menüponttal vagy az eszköztár *f(x)* jelzésű gombjával van lehetőségünk. Minden függvényhez találunk leírást ami segíti azok használatát. Gondot okozhat azonban, hogy ha a cellákba rossz szintaxissal írjuk be a kifejezéseinket, akkor semmilyen segítséget vagy útmutatást nem kapunk a hiba okáról, csupán egy jelzést, hogy hibás a kifejezés.



7. ábra Számos beépített függvényt használhatunk



8. ábra Adatsorokból grafikon készítése: Insert->Chart menüpont. Grafikon stílusának kiválasztása fent és a létrejött grafikon lent.

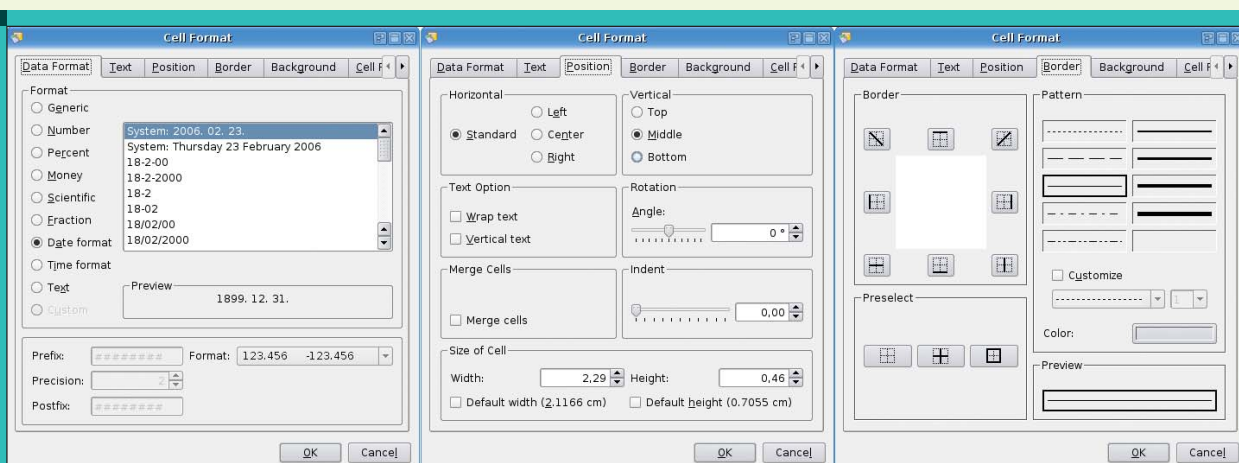
Format, 9. ábra), adatformátumot, hátteret, fontokat, színeket, kereteket állíthatunk be könnyen.

Mint azt a *KWord* esetén már említettük, a *KOffice KParts* alapokon nyugvó fejlesztésének köszönhetően mindegyik *KOffice* alkalmazás elérhető a többiből. Így a *KSpread*-del készülő táblázatokba is beágyazhatók, például rajzok, képek, szövegek.

*KSpread*-del importálhatunk *Microsoft Excel* táblázatokat, de tudnunk kell, hogy a *Visual Basic* makrókat nem kezeli. Egyébként a *KSpread* számos formátumot támogat a saját XML alapú formátuma mellett: *OASIS OpenDocument*, *Excel*, *OpenOffice*, *GNUmeric*, *PDF*, *TeX*, *HTML*.

### Bemutatók – KPresenter

A *KPresenter* egy olyan alkalmazás, amely tökéletesen illeszkedik a *KOffice* többi eleméhez: egyszerű, gyors, praktikus. Egyszerű bemutatók

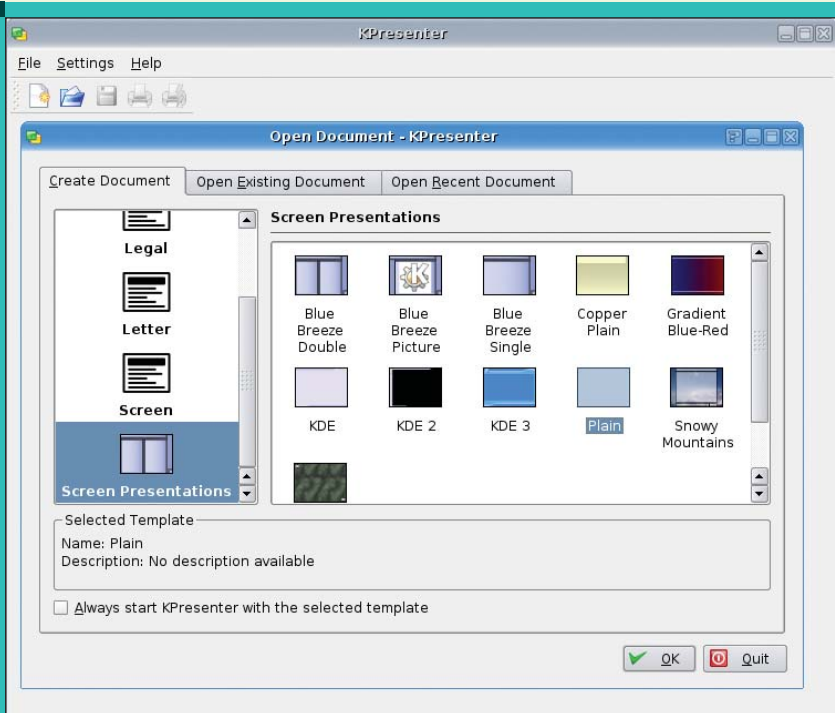


9. ábra Cellaformázási lehetőségek

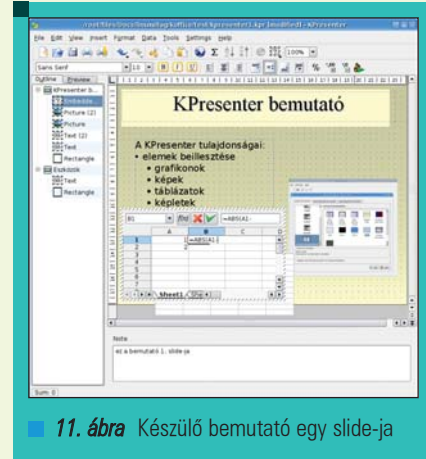
Hétköznapi alkalmazások esetén – ami leginkább adatok bemutatható és kezelhető formába szervezését jelenti ill. ezekből grafikonok készítését – a *KSpread* egy egyszerűen használható sokoldalú eszköznek bizonyul. Fontos szempont lehet az is, hogy a billentyűzet használata a más hasonló alkalmazásokhoz szokott felhasználók számára sem okoz nehézséget, mivel a máshol is jól megszokott billentyűparancsok többsége itt is ugyanúgy használható. Egyik fontos eszköz grafikonok készítése a rendelkezésre álló adatokból. Erre az adat-tartomány kijelölése után az *Insert->Chart* menüponttal

van lehetőségünk (8. ábra), amely a *KOffice* csomag *KChart* nevű grafikon-készítő kiegészítő-alkalmazásának elérését teszi lehetővé a táblázatkezelőn belül (ugyanúgy mint *KWord*-ön belül). Kiválaszthatjuk a grafikon típusát, beállíthatjuk paramétereit (fontok, színek, elrendezés). Sajnos a készíthető grafikonok típusai eléggé korlátozottak, de így is elegendőek a legtöbb ábrázolási feladathoz és a készített grafikonok látványosak. Az adatok táblázat-szintű megjelenítésének beállításaihoz számos cellaformázási lehetőségünk van, a *Format* menü elemeivel (elsősorban a *Cell*

könnyedén és gyorsan összerakhatók a *KPresenter*-rel. Új bemutató létrehozásakor választhatunk a beépített vagy előzőleg készített minták közül (10. ábra) vagy készíthetünk új bemutatót is. A bemutatók *slide*-jaira az egyes tartalmi elemek könnyen elhelyezhetők, az *Insert* menü számos pontjának segítségével. A *KPresenter*-ben, ugyanúgy, mint mindegyik *KOffice* alkalmazásban, könnyen beilleszthetők más *KOffice* eszközzel készített objektumok, de akár itt helyben a *slide*-on is szerkeszthetők és készíthetők rajzok, grafikonok, táblázatok, szöveges elemek (11. ábra).



10. ábra KPresenter új bemutató: alapértelmezett minták



11. ábra Készülő bemutató egy slide-ja

### Összefoglaló

A *KOffice*-t bemutató sorozat első részében rövid betekintést próbáltam adni a *KWord*, *KSpread* és *KPresenter* eszközökkel történő munka lehetőségeibe. Noha egyes esetekben haladó és profi felhasználók nagyobb tudású irodai alkalmazásokat fognak előnyben részesíteni (például *OpenOffice*, *StarOffice*, esetleg *Microsoft Office*), a legtöbb esetben a *KOffice* eszközei a hétköznapokban jól és könnyen használható alternatívákat kínálhatnak. A következő részben a kiegészítő alkalmazásoknak szentelünk figyelmet: a *Kexi* adatbázis-kezelőnek, a *Kformula* egyenlet-szerkesztőnek, a *Kivio* folyamatábra készítőnek, a *Karbon* és *Krita* grafikus alkalmazásoknak és a *Kugar* beszámoló-készítőnek.



12. ábra Slide-ok közötti átmenetek beállítása, Slide Show->Edit Slide Transition menüpont

A bemutató *slide*-jai közötti átmenetek beállítására is számos lehetőséget biztosít a *KPresenter*, ezek a *Slide Show* menüben érhetők el (12. ábra). Az *Insert*->*Line* és *Insert*->*Shape* menüpontokban különféle vonalas rajzokat és geometriai alakzatokat rajzolhatunk egyszerűen a bemutatóba. Mindezek és a fenti tulajdonságok mellett nincs viszont lehetőségünk hangok és videók beillesztésére. Többek között *KPresenter*, *OASIS OpenDocument*, *OpenOffice* prezentációs formátumokba, *HTML*-be, *PDF*-be és számos más formátumba

menthetjük el bemutatóinkat. Megnyithatunk *Microsoft PowerPoint* bemutatókat, viszont ha ez bonyolult animációkat, videókat tartalmaz, akkor lehetnek gondok a konvertálással. Mindent figyelembe véve, a *KPresenter* kiváló eszköz animációk és videók nélkül készíthető bemutatókhoz, különösen akkor, ha a felhasznált adatok is *KOffice* alkalmazásokkal kerültek előkészítésre. Ha videók vagy animációk beillesztésére van szükségünk akkor az *OpenOffice Impress* vagy más bemutató-készítő megfelelőbb választás lehet.



**Kovács Levente**  
(leventek@gmail.com)

26 éves informatikus- és villamosmérnök. Évek óta használ különféle Linux disztribúciókat. Fontosnak tartja a nyílt forrású szoftverek és fejlesztés előnyeinek megismertetését az emberekkel.

### KAPCSOLÓDÓ CÍMEK

- ➔ [www.koffice.org](http://www.koffice.org)
- ➔ [www.koffice.org/kword](http://www.koffice.org/kword)
- ➔ [www.koffice.org/kspread](http://www.koffice.org/kspread)
- ➔ [www.koffice.org/kpresenter](http://www.koffice.org/kpresenter)