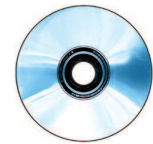


Linuxos számlázóprogramok



A hazai linuxos programok kínálatán végigtekintve három olyan programot sikerült találnom, amely kimondottan az irodai, vállalati alkalmazások kínálatát hivatott bővíteni.

Terveim szerint egyetlen átfogó írást szerettem volna készíteni, amiben gyönyörű összehasonlító táblázatokkal, grafikonokkal szemléltettem volna, hogy a három program mire képes, milyen szolgáltatásokat tartalmaz, és megvizsgáltam volna az ár/teljesítmény viszonyt is. Erről sajnos le kellett mondanom, mivel hiába készültek egyazon feladat ellátására, összehasonlításra alkalmas, minden szempontból jól azonosítható pontokat csak erős megkötésekkel vagy belemagyarázással találtam volna. Így, az egyes területeket vizsgálva mindhárom termék komoly hátrányba került volna a többihez képest, amivel csak azt értem volna el, hogy a programok átfogó ismertetése helyett egy szűk, lényegében semmitmondó anyagot készítek. Ezért alaposan átdolgoztam az első változatot és három külön egységet képező anyagot hoztam létre, amelyet egyszerre nyújtok át olvasóinknak abban a reményben, hogy sikerül felkelteni érdeklődésüket. A programok megtalálhatók az újság CD-mellékletén a Magzin/Számlazok könyvtárban, tehát szabadon kipróbálhatók. Napjainkra a Linux operációs rendszer olyan mértékű fejlődésen ment keresztül, ami lehetővé tette, hogy grafikus felületével bátran megjelenhessen irodai és otthoni környezetben. Megbízhatósága és testreszabhatósága évek óta bizonyítja jelenlétének szükségességét. Mindez ma már nemcsak a kiszolgálók világában fontos, hanem mindennapi munkánk elenged-

hetlen követelménye is. Egy vállalat informatikai hátterének megtervezésében és finanszírozásában komoly szempontot jelent az ár/teljesítmény arány. Például egy mikrohálózatos irodai számítógéppark kivitelezése mellett jelentős szerepet játszik az átgondolt és költséghatékony programgazdálkodás. A programok ára egyetlen számítógépre kivetítve sok esetben meghaladja a számítógép árát, ezért a szűkös költségvetés miatt sokszor a minőség rovására farnagnak le a kiadásokból. Ebben is kitűnő lehetőségeket nyújt a Linux, hiszen egy-egy terjesztés több száz vagy ezer segédprogramot, úgymint szövegszerkesztőket, táblázatkezelőket, feladatütemezőket, bemutatókészítőket tartalmaz. A Linux-rendszerek talán egyik legnagyobb hiányossága, hogy a környezetükben futó, szakmai jellegű, magyar nyelvű felhasználói programokhoz igen csekély mértékben kapcsolhatók, ezért igen kevés Linux-alapú termékkel találkozhatunk a piacon. A számlázás – esetleg a raktárkészlet-nyilvántartással egybekötve – rendkívül fontos ahhoz, hogy kedvenc rendszerünk az internetes, a hálózati és az asztali felhasználáson túl minden vállalkozásban joggal helyet követeljen magának. A programokat megjelenésük sorrendjében vizsgáltam meg. Az egyenlő esély megteremtése érdekében egy olyan Linux-terjesztést kellett keresnem, amely mind a három terméknek megfelelő, így a SuSE 8.0-ra és a KDE2 grafikus környezetre esett

1. táblázat A program jellemzői

Megvalósított bizonylatos anyagmozgások:	Beszerezés, értékesítés számlával, ajánlatadás, kiadás szállítólevéllel, nyugtás eladás
Fő törzsadat-táblázatállomány:	Anyagtörzs-raktárkészlet, vevők, beszállítók
A program fő jellemzői:	Gyors, egyszerű kezelés, megbízható működés
A számlázáskor felhasználható papírtípus:	Sorszámozott leporelló vagy A4-es méretű papír
Kedvezményrendszer:	Vevőfüggő, százalékos 0–99% között, anyagtételeként módosítható
Az eladási ár képzése:	Egyedileg beírható, utolsó beszerzési árból szorzóval hozható létre
A program áfarendszere:	Nettó egységáras, kulcs alapján önműködően rászámolt áfa (0, 12, 25%-os kulcsok)
A programban kezelt árak:	Súlyozott nyilvántartási, max. beszerzési, utolsó beszerzési, egyedi eladási
Bejegyzési díj (egyszeri):	20 000 Ft
Felhasználási terület:	Bolti kiskereskedelmi, kisvállalkozások számlázási, készletkezelési feladatainak ellátására
Bejegyzéskötelezettség:	100 kiállított bizonylat vagy 3 milliós forgalmazás felett egyszeri alkalommal
Linux-rendszerváltozatok, amelyeken a program már működőképes (a legrégebbi változatszámok)	Mandrake 8.0, SuSE 7.0, Debian Potato r 2.2 (+ glibc update), RedHat 7.0

2. táblázat Jellemző adatok

Értelmezés	Legnagyobb	Hatékonyság	Az árak tizedes pontossága: 2 tizedes
Cikktörzs, raktár tétel száma	100 000	2000	Egy évben kiállítható bizonylatok száma: 100 000 db
Szállítók és vevők száma	100 000	1000	Egy bizonylat egy sorában kezelhető maximális összeg: 99 millió Ft
Bizonylatok száma	100 000/év	1000/év	Raktárkészlet-mennyiség tizedesek száma: 2 tizedes
			Lehetséges eladási árak: egy adat, 9 egész 2 tizedes

3. táblázat Fő jellemzők és ügyviteli folyamatok

Naprakész anyagarton-vezetés	Önműködő évváltás, sorszám-, számlaszám-újraindítás	Külső vevők-eladók, anyagtörzs-átalakítási lehetőség DBF-ből
Súlyozott elszámolói árképzés	Egy számlán az áfa keverhető	A számlára logó helyezhető
Többoldalas (áthozat-átvitel) számlakészítési lehetőség	Adatok mentése, visszatöltése	A bizonylatok tartalma egymásba emelhető
Minden nyomtatás átirányítható képernyőre	Adathiba-javító algoritmusok	Be- és kimenő bizonylatok áfaelemzése
A bizonylatok utólagos, tartalmi módosítási lehetősége (kivételez az alól a lezárt, azaz kinyomtatott számla)	A számlakészítéskor megadható, hogy a kiadott számla tartalma csökkenti-e a készletet	A program indítása tetszés szerinti sorszámtól történhet, segítve a régi számlázóprogramról történő átállást évközből
Önműködő évváltás és számlaszám sorszám-újraindítás	Teljesen egyenrangú programvezérlés egérrel és billentyűzettel	Telefonos, e-mail szaktanácsadás, díjtalan programfrissítés, tájékoztatás
Teljes anyagmozgás bizonylatolt rendszerű, ebből következően visszamenőlegesen is ellenőrizhető, felügyelhető	Anyagkiadás számlával vagy szállítólevéllel történhet	Az anyagbevétel bizonylatolt, egyeztethető a kapott számlával
Vonalkódolvasó kezelése (emulált billentyűzet)	Évfüggetlen folyamatos üzem	Kézi nyugtás eladások kezelése (fejlesztés alatt)

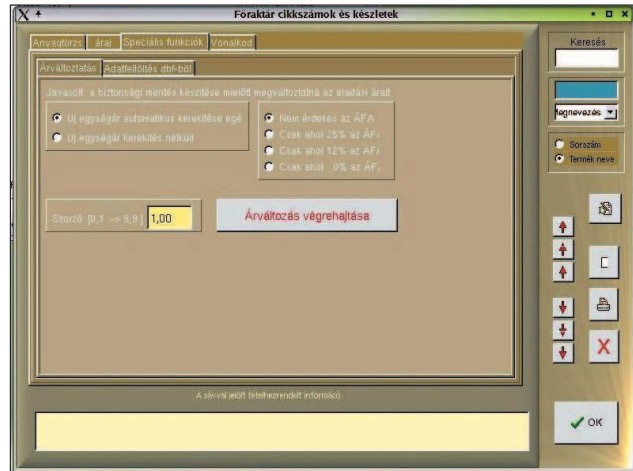
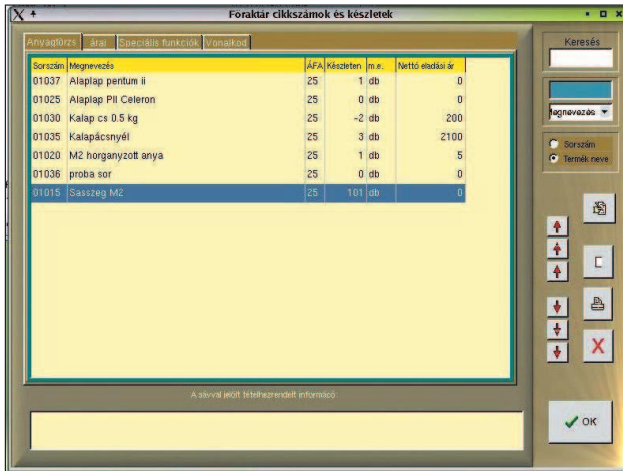
a választásom. Természetesen ez nem azt jelenti, hogy más terjesztésen nem működnek, vagy hogy például a Debian GNU/Linux változat ne létezne némelyik cég kínálatában, sőt! Értesüléseim szerint a Nordlandia Kft. már készíti az UHU-linuxos változatát is. Lássuk, mit is tud ez a három termék!

LafiSoft

A LafiSoft adatbázis-kezelő felhasználói programokat fejleszt, elsősorban Windows környezetben. Szakterületébe a raktárkészlet-nyilvántartó és számlázóprogramok készítése tartozik – egyedi igények szerint. A tízéves folyamatos fejlesztési tevékenység alatt a feladat mind jobb minőségű megoldása érdekében előbb a Clipper 5.2d, később a Delphi 2.0 fejlesztői rendszerekben kódolt alprogramok működtek. Jellemzően kis- és középvállalkozások, vállalatok igényeit kívánja kielégíteni, megfizethető áron, kifejezetten haszonelvű adatmodulokkal. A programmegvalósítás során minden esetben a megrendelő egyedi igényei a meghatározóak.

2002. szeptember 7-én látott napvilágot a raktárkészlet-kezelő és számlázóprogram 2.0.0-s linuxos változata, ami egy hálózati munkára alkalmas, Xbase adatbázismotorra épülő nagyteljesítményű változat. A program bejegyzési díja 40 000 forint + áfa,

de száz kiadott bizonylat és hárommillió forint forgalom alatt a program szabadon, díjtalanul használható. A program nincs korlátozva. A századik bizonylat elérése után minden új bizonylat kiállításakor egy bejegyzésre figyelmeztető üzenet jelenik meg, majd egyperces várakozási ciklus következik. A program megfelel a (24/1995 (XI.22) PM-rendelet) szigorú számadású bizonylatokról szóló törvényi előírásoknak, valamint az ezt módosító 34/1999.(XII.26.) PM-rendeletnek, azaz kihagyás és ismétlés nélkül biztosítja a folyamatos számlaszám-képzést, a másolatokkal való hiánytalan elszámolást, a számla összes példányának egymás utáni nyomtatással történő előállítását esetén gondoskodik a példányok sorszámozásáról. Többpéldányos, előnyomás nélküli számla esetén feltüntethető, hogy a számla hány példányban készült, az eredeti példány a gépi program által megkülönböztethető, a lezárt számlákban módosítás már nem végezhető. A 8/1999. (III.15.) PM-rendelet módosító 8/2000. (II.16) PM-rendeletnek az általános forgalmi adóról szóló 1991. évi LXXIV. tv. 13.§ (1) bekezdése 16. pontjának j), l) és m) pontja a számla kötelező tartalmi elemeiről szól, miszerint a számlában termékfajtanként, szolgáltatásfajtanként kell az adó alapját, a felszámított áfát és az adóval növelt ellenértéket kimutatni. Az áfatörvény 44.§ (1) bekezdése a törvény



13.§-ában megfogalmazott követelményein túl további, az adó mértéke (áfakulcsa) szerinti összesítést is előír az adó alapjára, illetve az összegének a feltüntetésére vonatkozóan. Az 1990. évi XCL. sz.tv 6§ (3) bek. az adózás módjának törvényében foglaltaknak, a 1992. évi LXXIV. tv 71§. (5) az áfatörvényben foglalt követelményeknek, az 1992. évi LXXIV.tv. 13§ (1) bekezdésének 16., 17., 18. és a 20. pontja (16.m.) részében foglalt módosításoknak, az 1997. évi CII.tv. 67. §-a, 71. §-a és 72.§-ában foglaltaknak a program megfelel.

Általános leírás és telepítési útmutató

A program alapja: az *Általános számlázó program for Windows ügyviteli program 3.0.15* változata. Ez az alaprendszer került átíráásra a program forráskódjának felének újírásával, alkalmazkodva a Linux operációs rendszer adta lehetőségekhez és azok kiaknázásához. A program tetszés szerinti könyvtárba telepíthető.

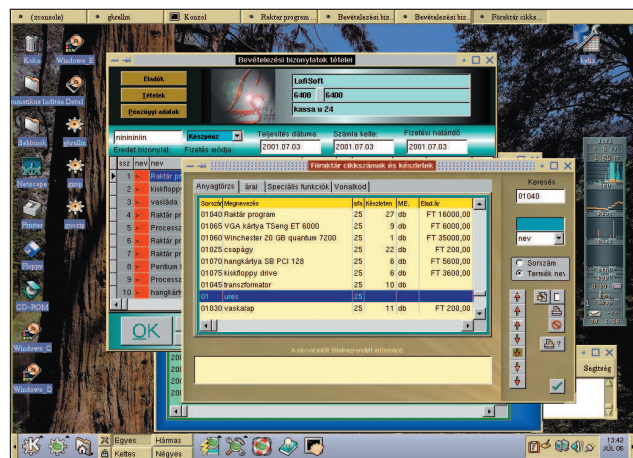
1. Nyisson egy terminálablakot.
2. Készítsen egy alkönyvtárat amely a `/home` könyvtárból nyílik. A neve tetszés szerinti lehet, például `lafisoft`:
`mkdir lafisoft`
3. Lépjen be az újonnan létrehozott könyvtárba:
`cd lafisoft`
4. Másolja be a CD-n található `tar.gz` állományt:
`cp /cdrom/szamlazok/
lafisoft_raktar_net_2.0.0.i386.tar.gz`
5. Bontsa ki a tömörített állományt:
`tar -xvzf lafisoft_raktar_net_2.0.0.
i386.tar.gz`
6. Indítsa el a program telepítését a `runme.sh` segítségével:
`./runme.sh`

A program hálózati beüzemelése

1. Telepítse fel a programot minden terminálgépre az előzőekben leírt módon.
2. Másolja be az egyik al gép programkönyvtárát a kiszolgáló közös könyvtárába.
3. Minden terminálon indítsa el a programot (`runme.sh`).
4. A technikai programok *Bejegyzés* pontban, az utolsó fülhöz tartozó ablakban állítsa be a kiszolgáló célkönyvtárát (csak akkor sikerül, ha valóban létezik).

Unit

A Unit Kft. kis- és középvállalatok számára kínál elsősorban Windows-alapú, könnyen kezelhető, rugalmas, összevont ügyviteli rendszereket.



Programjainkra jellemző a barátságos felhasználói felület, testreszabhatóság, rugalmas kialakítás, valamint az egyszerűen, könnyen kezelhető megoldások, a százszázalékos jogszabály-megfeleltetés, a hálózati felhasználás; továbbá elektronikus kézikönyv is kapható hozzájuk.

A program rendelkezik a megfelelő minősítésekkel, áfával növelt ára 9900 forint.

A program géppigénye az alábbiak szerint alakul: IBM PC-megfelelő számítógép (Pentium), 64 MB RAM (ajánlott: 128, 256 MB), CD-ROM-meghajtó.

A Unit Számla 1.1 célja, hogy a felhasználók egy egyszerű, csak lényegi szolgáltatásokat tartalmazó program segítségével gyorsan és hatékonyan tudjanak számlákat kiállítani. A UNIT Számla 1.1 számlázórendszer a kézi számlázás és számlanyilvántartás mindenki által ismert gyötrelmes módjánál jóval hatékonyabb, áttekinthetőbb, egyszerűbb és nem utolsósorban látványosabb módszert kínál.

Az alaprendszer biztosítja a számlákkal kapcsolatos adatok többéves időtartamra történő elkészítését, mentését és tárolását.

A rendszer készítése során fő szempontként vették figyelembe a felhasználók munkájának minél hatékonyabb támogatását, az egyszerű kezelőfelület kialakítását, a program használatának mielőbbi elsajátíthatóságát. Biznak abban, hogy a program alkalmazása segítséget nyújt bárkinek ilyen irányú ügyviteli tevékenysége pontos, egyszerű és gyors elvégzéséhez, szabad teret engedve az egyéb érdemi feladatok számára.

A számlák gyorsan és pontosan elkészíthetők. Választhatunk a már korábban rögzített partnerek, cikkek vagy szolgáltatások



adatai közül. Így ugyanazt az adatot nem kell többször felvinni, hanem egyszerű kiválasztással kitölthetők a kívánt cikk-, illetve partnermezők.

A kimenő számlák tételesen, napi, heti, illetve havi bontásban is összesíthetők, de akár az áfakulcsok szerint, sőt partnerenkénti bontásban is.

A program telepítését és használatát SuSE Linux 7.2, 7.3, illetve 8.0 változatok alatt próbálták ki. Az egyéb változatok alatti telepítés, illetve használat a felhasználó saját tudásán és tapasztalatán kell alapuljon (a gyártó ehhez semmilyen támogatást nem ad és semmilyen felelősséget nem vállal).

A program futtatásához az alábbi feltételek szükségesek

- Linux operációs rendszer (SuSE Linux 7.2, 7.3, 8.0 változatokra kipróbálva).
- X Window grafikus felület (KDE2 környezet ajánlott).
- Pentium vagy Pentium-megfelelő processzor (legalább 200 MHz-es ajánlott).
- Nyomtató (tintasugaras vagy lézert használata célszerű).

A telepítés a következőképpen zajlik

1. Jelentkezzen be egyszerűen felhasználóként (ne rendszergazdaként!).
2. Adja ki terminálból vagy a fájlkezelőből a CD-n lévő `install.sh` parancsot.
3. A telepítőprogram megkérdezi a rendszergazdai (root) jelszót, ezt adja meg! Ennek hatására elindul a telepítő, ami feltelepíti a programot, és a telepítést indító felhasználó asztalára helyezi a program indításához szükséges ikonot. Amennyiben ezt más felhasználó számára is meg szeretnénk tenni, az adott felhasználónak el kell indítania a `/opt/szamla/ujfelhasznalo` programot.
4. A telepítés végén megjelenik egy értesítés arról, hogy a telepítés sikeres volt.

A rendszer futtatása KDE2 nélküli környezetben

A programot KDE2 alatti használatra tervezték, de bármilyen más grafikus munkakörnyezetben is használható, mindössze három dolgot figyelembe kell venni:

1. Telepítéskor az `install.sh` a `kdesu` nevű programot használja, hogy a telepítést akkor is el lehessen végezni, ha az illető nem rendszergazdaként indítja a telepítőt. Ha a KDE nincs telepítve, akkor rendszergazdaként, kézzel kell feltelepíteni a programot. Ezt konzol alól, parancssorban a következő

parancsok kiadásával tehetjük meg:

```
rpm -i InterBaseCS_LI-V6.0-1.i386.rpm
--force --nodeps
rpm -i unitszamla-1.1-1.i386.rpm --force
--nodeps
```

2. A program sűgője a KDE segítségnyújtó rendszerét, a `khelphcenter`-t használja, a `/opt/szamla/szamlahelp` parancsfájl átírásával azonban bármelyik másik HTML megjelenítésére alkalmas programot is használhatjuk.

Maga a parancsfájl számos előre meghatározott segítségmegjelenítő környezetet tartalmaz, amit a sor előtt lévő kettős kereszt (#) karakter törlésével hozhatunk működésbe.

Maga a parancsfájl így néz ki:

```
#!/bin/bash
khelphcenter /opt/szamla/help/unit1.htm &
#gnome-help-browser /opt/szamla/help/unit1.htm
#netscape /opt/szamla/help/unit1.htm &
#mozilla file:/opt/szamla/help/unit1.htm &
#opera /opt/szamla/help/unit1.htm
#rxvt -e lynx /opt/szamla/help/unit1.htm
```

Ebből az első sorral nem kell foglalkoznunk, a többi sorban azonban a KDE Help, a Gnome Help, a Netscape, a Mozilla, az Opera, valamint a lynx karakteres böngészőt választhatjuk sűgőnek. Ha például Mozillát szeretnénk, tegyünk a `khelphcenter` elé egy kettős keresztet (#), a Mozilla előtt lévő pedig töröljük ki.

Ehhez rendszergazdaként kell bejelentkeznünk a rendszerbe, majd a `kwrite` vagy más szövegszerkesztő (X-terminál alatt például a `vi` vagy az `mcedit`) segítségével módosíthatjuk a `/opt/szamla/szamlahelp` parancsfájlt.

Adatbázis-kezelés

A program az Interbase 6.0 Open Editiont használja, ezt a telepítő parancsfájlt telepíti is. Ha ezen változatot akar, például hálózatban kívánja használni az alkalmazást, akkor az adatbázishoz kapcsolódás jellemző a `/opt/szamla/unit.db` programban találja. A program Interbase adatbázis-kezelőre készült, így más adatbázis-kezelőt nem képes használni (mivel nagymértékben használja az Interbase SQL-kiterjesztéseit).

Telepítés Debian Woody GNU/Linux alatt

A rendszer ugyan alapvetően RPM alapú SuSE-terjesztéshez készült, de például Debian alá is telepíthető. Ebben az `alien` nevű csomag segíthet. A telepítés menete a következő:

1. Másolja a két RPM-csomagot egy olyan könyvtárba, ahol írási joggal rendelkezik.
2. Nyisson egy X terminált (rendszergazdai joggal), lépjen be a könyvtárba, és adja ki a következő parancsot:

```
alien -i unitszamla-1.1-1.i386.rpm
```
3. Hozzon létre egy közvetett hivatkozás a `/usr/lib` alatt:

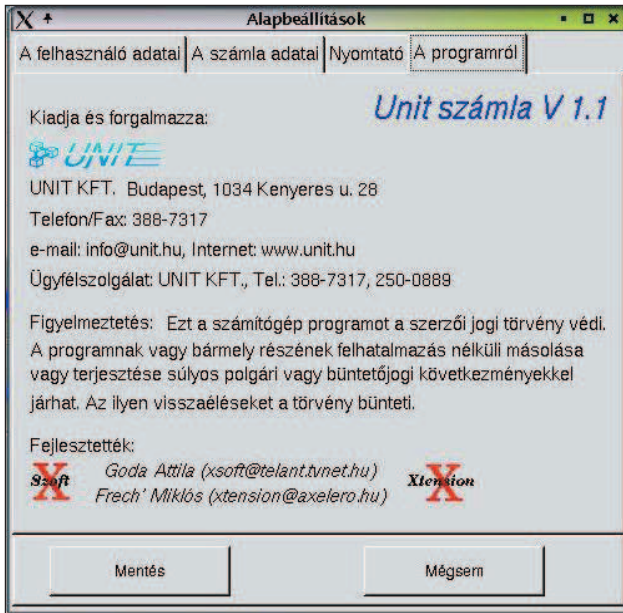
```
ln -s libstdc++-libc6.1-1-2.so.3
libstdc++-libc6.1-1-2.so.2
```
4. Telepítse fel az Interbase adatbázis-kezelőt a következő parancs segítségével:

```
alien -i InterBaseCS_LI-V6.0-1.i386.rpm
```

Ezzel a telepítés tulajdonképpen kész is van.

A futtatáshoz azonban az alábbi két feltételt még teljesíteni kell

1. az `LC_ALL` környezeti változónak magyar (hu) kell lennie.
2. a `/opt/interbase/bin/gds_lock_mgr` programnak futnia kell.



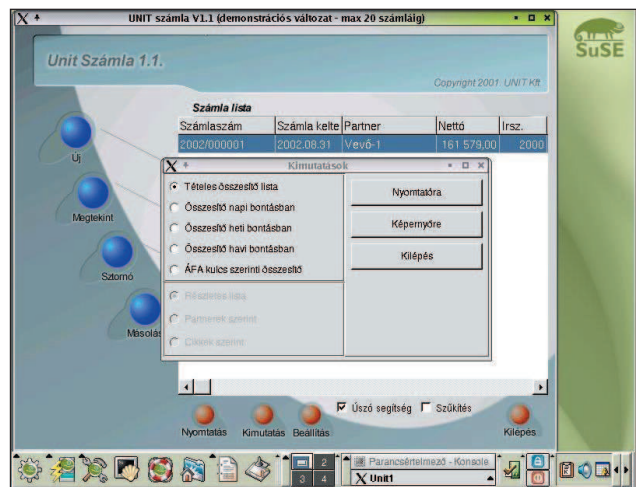
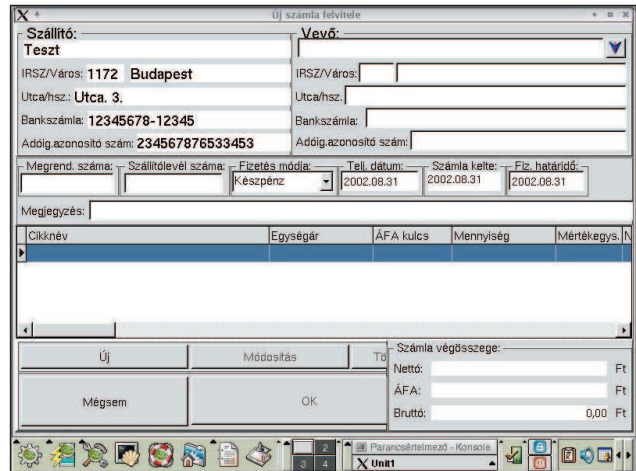
Nordlandia

A Nordlandia Számítástechnikai Kereskedő és Szolgáltató Kft. 2000 októberében alakult meg a Computer Klinika magánvállalkozás folytatásaként, amely DOS- és Windows-felületre fejlesztett programokat, egyéni megrendelések alapján. A cég soltvadkertti illetőségű. A Computer Klinika 1997 végén jött létre, és számos programot készített, többek között bérszámfejtő, számlázó- és készletnyilvántartó rendszert, könyvtári nyilvántartó programot, árajánlatkészítőt, illetve műanyagüzemek számára hasznos hálózatos munkafolyamat-kezelő rendszert fejlesztett ki. Ezen túl munkaügyi tevékenységeket nyilvántartó programot készített a Bács-Kiskun megyei Munkaügyi Központnak, valamint egy adatösszevonó keretprogramot egy amerikai katalógusközlő cég számára. A Nordlandia Kft. a fenti főbb irányelveket hivatott továbbvinni. A Linux rohamos fejlődése ösztönzően hatott, így eddig megszerzett tapasztalataikat egy új irányvonal mentén kamatoztatják, és megpróbálják a Linux előnyeivel ötvözni. Úgy látják, hogy a megbízható operációs rendszere épülő programok jelenthetik a számítástechnika jövőjét. Ennek a törekvésnek az irányába szánt első lépésük a NORD-X készletnyilvántartó és számlázó-rendszer megalkotása volt.

A Nordlandia Kft. 2001 áprilisában kezdett el Linuxon fejleszteni egy teljes, moduláris felépítésű készletnyilvántartó és számlázó-rendszert, amely a NORD-X nevet kapta. 15 hónapos fejlesztés után 2002. szeptember 12-én készült el a program második próbaváltozata.

A program fejlesztése során az volt a cél, hogy olyan rendszer készüljön el, amely szolgáltatásaiban, minőségében és kezelhetőségében felveszi a versenyt a Windows piacán jelenlévő vezető ügyviteli programokkal.

A program szerzteágazó készletnyilvántartást vezet, amely a készlet teljes mozgását a raktárba érkezés pillanatától a kiadásig zárt rendszerben nyomon követi. A számlázással kapcsolatos összes szolgáltatás pedig összekapcsolódik a készletkezeléssel, valamint egy teljes körű pénzügyi kimutatási rendszerrel (átutalások, egyenlegek kezelése stb.). A NORD-X több felhasználót is képes kezelni, méghozzá testreszabható jogosultságokkal. Ezenfelül számos olyan egyedi szolgáltatást is igyekszik megvalósítani, amelyek jelenleg egyetlen ilyen jellegű



programban sem találhatók meg. Ilyen például a programba épített üzleti számológép és az üzleti határidőnapló, valamint a jegyzetkönyv. A program eseménynaplója pedig minden tevékenységet felhasználók szerint csoportosítva rögzít, és a különféle szűrési feltételek segítségével a teljes tevékenységi rendszer áttekinthetőségét könnyíti meg. Számos, a pénzügyi terv teljesítését elősegítő és megvalósító szolgáltatás mellett olyan eszközök is támogatják a felhasználók munkáját, mint például az árajánlatok, a megrendelések rögzítése, a számlák mentése, számlasablonok készítése. A program bármely pillanatban és tetszőleges időszakra vonatkozóan is pontos képet ad a készlet mennyiségéről, pillanatnyi értékéről, a megrendelt tételekről, és számos más pénzügyi szempontból fontos adatról. A program képes az egyéb jellegű bejövő számlák kezelésére, ezáltal a felhasználó pontos képet kaphat vállalkozásának pénzügyi helyzetéről. A program fejlesztése során fontos szempont volt a látványos, de nem bonyolult, mindemellett következetes, átlátható és felhasználóbarát kezelőfelület megvalósítása is. A piaci megjelenést kereskedelmi termék formájában ez év végére tervezik. A program kipróbálását SuSE Linux 7.2-es vagy 7.3-as, illetve 8.0-s terjesztésen javasolják, ugyanis ezek alatt a rendszerek alatt fejlesztették és próbálták ki. Más Linux-változatok alatt nem próbálták ki a programot, a működés alapfeltétele elvileg a KDE 2.x grafikus felület, de a KDE 3-as javítások is elkészültek már. Kezelőfelülete igazodik a korszerű grafikus környezetek elvárásaihoz. A beépített segítségközpont használatával pontos képet

kaphatunk a program szolgáltatásairól keresési lehetőségekkel, továbbá hivatkozásra léptetéssel egyéb részletekről olvashatunk. A program jelenlegi változata többfelhasználós, úgynevezett asztali – azaz egy számítógépen futó – alkalmazás. A későbbiekben tervezik a rendszer hálózatos változatának kivitelezését is.

A program telepítése az előzőkhez képest kicsit túlbonyolítottnak tűnik (de kárpótol érte szolgáltatásainak széles köre), grafikus felületű, amely minden szükséges lépést elvégez a program használatának megkezdése előtt. A felhasználónak nincs más dolga, mint elindítani a telepítőprogramot és követni a lépéseket. A program grafikus felülete könnyen és hatékonyan kezelhető környezetet biztosít a felhasználó számára, amelynek használata következetes felépítésének köszönhetően gyorsan elsajátítható. Az adatok a könnyű áttekinthetőség érdekében különféle szempontok szerint szűrhetők és rendezhetők.

Mit nyújt a program?

A törzsadatok testreszabhatósága megkönnyíti az esetleges adatváltozások kezelését. Partnereink minden fontosabb adatát tárolhatjuk, így egy elektronikus levél küldése is könnyedén végrehajtható. A termékek és szolgáltatások csoportokba, szükség esetén alcsoportokba sorolhatók, jól szerkesztett cikkrendszert építhetünk fel. Később helyzetük egy menüpont segítségével bármikor megváltoztatható. Termékek esetében árkalkulációs ablak segíti a felhasználót az alapegységár kiszámításában. Lehetőség nyílik pénznemek felvitelére, amely valutás számlák elkészítéséhez ad segítséget. A beépített irányítószám- és település-adatbázis pedig szükség esetén bővíthető, csakúgy, mint az egyesített VTSZ jegyzékgyűjtemény.

A készletmodul minden olyan raktárkészlet kezelésével kapcsolatos szolgáltatást tartalmaz, ami az árumozgást napra készen vezeti. Így tudunk bejövő és kimenő raktárbizonylatot vagy szállítólevelet készíteni, róluk számlát kiállítani, termékeink között tallózni, a téves rögzítéseket javítani és a raktárkészletet felülvizni. A begyűjtött adatok alapján pontos képet kaphatunk fogyó, netalán elfogyott termékeinkről, valamint a megrendelt áruk mennyiségét is nyomon követhetjük. A számlázó modul többek között készpénzes, átutalásos és egyéb számlák készítésére, sztornózására, helyesbítésére, másolására és megkettőzésére ad lehetőséget. Rendeléseket, árajánlatokat és számlasablonokat vehetünk fel, amik alapján a későbbiek folyamán bármikor számlát. Ezzel rendszeres vásárlóinkat gyorsan kiszolgálhatjuk. Az eladási árak változásainak nyomon követésére is lehetőségünk van, továbbá rögzíthetjük a vállalatunkba beérkező számlákat, így kiadásainkról is pontosabb képet kaphatunk.

Az egyenlegkezelés modul nyilvántartja az átutalásos számlák kiegyenlítésének minden mozzanatát, illetve a hátralékkal rendelkező vevőink pillanatnyi egyenlegét. A fizetési határidőt túllépett számlákra igény esetén a program a megadott mértékben kamatot számol fel. Az ilyen jellegű számlák esetében a partnerek számára tájékoztató levelet tudunk nyomtatni a tartozás összegéről, amelyet akár elektronikus levélben is elküldhetünk. A kintlevőségeket nyomon követhetjük, részlegesen átutalt számlákat sztornózás esetén visszautalhatjuk, így a nyilvántartás pontos marad.

A kimutatás modul tartalmazza az áfa-befizetési és -visszaigénylési értékek megjelenítését, egy pénzügyi mérleget, amely a programban felvitt adatok alapján ad felvilágosítást pénzügyi helyzetünkről. A leltár segítségével a készlet bármelyik nap szerinti állapotát lekérdezhethetjük, megfelelő mennyiségű adat birtokában pedig grafikonos kimutatást is kaphatunk. Ezen

kívül számos más listát készíthetünk, amelyek segítségével minden tranzakció pontosan nyomon követhető.

Az egyéb menüpontok segítségével számos más, a munka megkönnyítését, átláthatóságát növelő szolgáltatást használhatunk. Ezek között található a program felhasználóinak felügyeletét irányító ablak, amellyel a rendszer felhasználóit különböző jogkörökkel ruházhatjuk fel. A felhasználók külön-külön, ízlésük szerint testreszabhatják az eszköztárakon elhelyezett, a menüpontok gyors elérését segítő gombok láthatóságát és egyéb tulajdonságait, beállíthatják a táblázatok oszlopainak háttér- és betűszínét. Itt tudhatjuk meg az általunk választott díjcsomag pillanatnyi bejegyzési adatait, végezhetünk díjcsomag-módosítást, változtathatunk cégünk adatain, megadhatunk számlaszám-formátumot és a bizonylatokra nyomtatandó céglogót is. Új tárgyév kezdete előtt a pillanatnyi évet lezárhatjuk, a benne található összes adat megtekintéséhez a későbbi évek folyamán pedig bármikor visszatérhetünk. Ugyanitt adatainkról igény szerinti gyakorisággal biztonsági mentés készíthető.

Az **Extrák** modul négy, a mindennapi munkát segítő hasznos lehetőséget tartalmaz.

1. A határidőnapló olyan különféle emlékeztetők bejegyzésére alkalmas, amelyeket órákhoz és percekhez igazíthatunk. A pontos dátumok kereséséhez egy öröknaptár nyújt segítséget. A bejegyzések lehetnek magánjellegűek (csak a bejegyzést rögzítő felhasználó láthatja) vagy nyilvánosak, mindkettőre az általunk megadott napon akár emlékeztetőt is kérhetünk.
2. Az üzleti számológép, mint neve is mutatja, nem csupán matematikai alapműveletek elvégzésére szolgál. Külön kezeli a beviteli és az eredmény mezőt, két memóriarekesszel is rendelkezik, az értékek számításához általános kerekítési mértéket lehet megadni. Legfőképpen a szokványos 12 és 25 százalékos forgalmi adóval kapcsolatos műveletek lehetnek számunkra fontosak, amelyek lehetőséget adnak nettó, bruttó- és áfa-bontásra, a kapott értékekkel pedig további hasznos műveletek végezhetők.
3. A jegyzetlapok a pillanatnyi felhasználóval rövid megjegyzések tárolására kínálnak lehetőséget.
4. Az eseménynapló gyakorlatilag minden műveletet percre pontosan rögzít. Az esemény rövid megnevezése mellett részletes leírást kaphatunk az adott cselekmény lefolytatásáról. Így a későbbiek folyamán megtudhatjuk, hogy melyik felhasználó mikor és milyen műveletet hajtott végre. Módosítások esetén a módosított elem korábbi értéke is leolvasható. Ezáltal nemcsak mások, de a saját munkánkat is könnyen ellenőrizhetővé tehetjük, így az esetleges hibák könnyen megtalálhatók és javíthatók.

A program gépigénye

IBM PC-megfelelő számítógép (Intel Pentium, AMD, Cyrix, IBM), 64 MB memória (ajánlott: 128 MB), CD-ROM-meghajtó, 800×600-as felbontás (ajánlott: 1024×768).

E három linuxos termék bizonyítja, hogy szerencsére van elmozdulás a hazai linuxos ügyviteli programpiacon.



Gibizer Tibor

(gibzo@linuxmania.hu)

újságíró, immár hét éve a Linux elkötelezett híve. Imádja a kutyákat, a kerékpározást és az autós csavargást.