

## SuSE Linux 8.1

**A német kiadás október 7–8-ra készült el, a magyar kiadás pedig október vége felé vásárolható meg.**

Vámosi Tamás, a SuSE Linux magyarországi irodájának munkatársa rendelkezésünkre bocsátotta a SuSE Linux

8.1 RC4-es próbaváltozatát, ami ennek a leírásnak az alapjául szolgált.

A SuSE Linux 8-as sorozata komoly változást hozott mind a kinézetét, mind a belső felépítését tekintve.

A zöld szín eluralkodását a *SuSEconf* fájl megjelenése követte. Ekkoriban sok bírálat érte a készítőket. Többen, főleg a régi felhasználók közül tiltakoztak a jó öreg karakteres YaST program használhatatlansága miatt, sérelmezték, hogy a grafikus YaST2 adta lehetőségek tárháza meglehetősen szűk, és sebessége miatt használati értéke csekély. A KDE3 grafikus felület talán túl korán lett a rendszerbe vonva, így a ma már legendásnak számító SuSE-KDE szoros együttműködése ellenére is több apró, de bosszantó hibával találkozhatott a felhasználó. Vitathatatlan előnyei ellenére sokan ma is keserű szájjal gondolnak a SuSE 8.0-ra.

A SuSE-terjesztés készítői nem nézhették tétlenül, hogy a felhasználók elégedetlenkednek, így erejüket és tudásukat latba vetve megalkották a SuSE 8.1-et. Ezzel a SuSE belépett

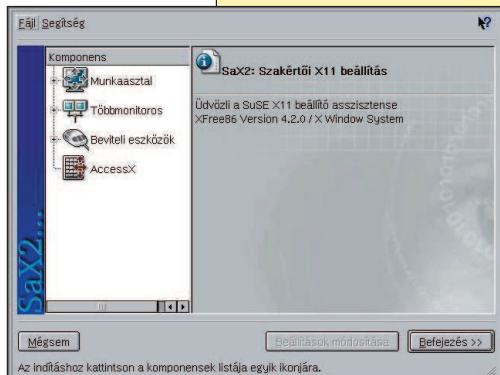
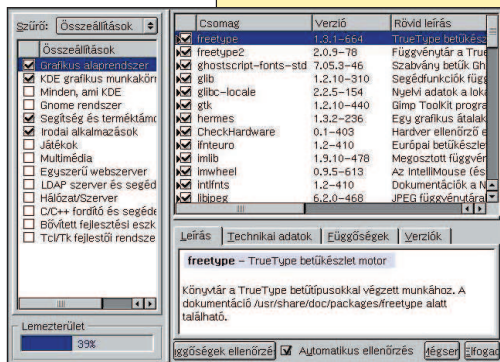
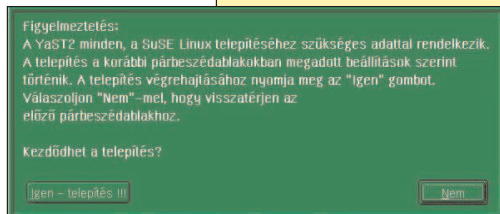
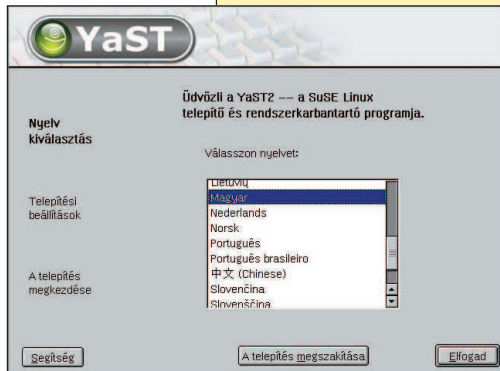
a „kék korszakába”, ugyanis az uralkodó szín immáron a kék. A külső megjelenésben történt változások

szembeötlőek. A KDE3 tökéletesen alkalmazkodik a „kék korszakhoz”. Az ikonok, az ablakok fejléce és általában a megjelenés kellemes – jól átgondolt tervezés eredménye. A 8.1 legfőbb újdonságai a YaST-ban rejlenek. Az egyik legnagyobb változás a felhasználói profilk kezelésének, szerkesztésének megjelenése, ami főleg a mobil számítógépet használók számára lehet hasznos, illetve azoknak a felhasználóknak, akik az asztali számítógépeket is több alkatrészkiépítéssel (hardware profile) szeretnék használni. A YaST2 grafikus rendszeren keresztül nagyon könnyen beállítható. Egy teljes biztonsági mentést készítő modullal bővült, amivel az esetlegesen megsérült rendszert természetesen vissza is tudjuk állítani.

Javítottak a logikaikötet-kezelő modulon, kicserélődött és teljesen a YaST2-be beépült a SaX2, amivel a grafikus beállításokat finomíthatjuk. Ezzel a megoldással a grafikus környezet és a munkaszal „mélyebben” testreszabható. Többképernyős módot is be tudunk állítani, például az Ati vagy Matrox kártyák esetében, ahol ez engedélyezett. A képernyők elrendezését is itt tudjuk beállítani, illetve még lényeges lehet, hogy az érintőképernyő kezelése is támogatott.

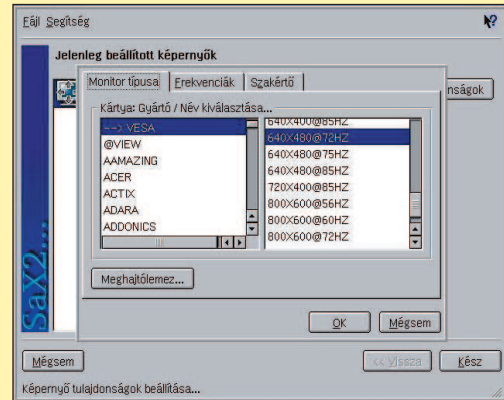
Bővült a monitor-adatbázis, és a szerkezete is megújult. A monitorok hetven százalékát dvc kód alapján felismeri. CUPS-ra változott az alapértelmezett nyomtatórendszer. A CUPS nyomtatórendszer nyomtató adatbázisa nagyon nagy, szinte minden nyomtatót kezel – a linuxos-unixos világban gyakorlatilag szabványnak számít. Szintén érdeklődésre tarthat számot a csomagkezelés: a csomagtelepítő és -eltávolító modulban újracsoportosították az RPM-csomagokat, tehát több különböző csoportban találhatók meg. Egyúttal sokkal áttekinthetőbb lett, és a csomagok keresését is újabb szolgáltatással bővítették. A csomagadatok minden csomag esetében magyarul jelennek meg, illetve minden egyes csomagról a csomagkezelő ablak alsó részében bő leírást találhatunk. Ebben az alkatrészek adatairól és a függőségekről olvashatunk. Természetesen a YaST fejlesztése nem állt le, ennek köszönhetően is gyorsult a program, ami már a YaST indításakor is jól megfigyelhető. Fontos kényelmi szolgáltatás, hogy az eddigi terjesztésekkel ellentétben a YaST már nem kéri minden induláskor az első CD-t. Bővültek a telepítési helyek: már lehet HTTP-n keresztül telepíteni, az ftp modul telepítési lehetőségét egy kicsit módosították és kibővítették.

Nagyon fontos, hogy a csomagok egyenkénti telepítése is megoldott, a SuSE a csomagtelepítőt a Konquerorba vonta be. Ez azt jelenti, hogy ha valaki grafikus felületet és a Konquerort használja, egy RPM-csomagra rákattintva a csomagkezelő elindul, és máris telepíthetünk. A 8.0-t rengeteg bírálat érte a karakteres YaST miatt, hogy használhatatlan, rossz, illetve sokan hiányolták a YaST1-et. Ebben az esetben a karakteres YaST2 teljesen át lett dolgozva, immár rendkívül gyors és jól vezérel-





hető. Ugyanazok a szolgáltatások érhetőek el, mint amelyek a grafikus változatban is megtalálhatók. Ezt a rendszergazdák igen jól tudják majd használni, és természetesen magyarul beszél. Törekedtek arra is, hogy a honosítás minél magasabb színvonalú legyen.



A kezelése lényegesen kellemesebb, mivel nem a tabulátorral kell lépkedni, hanem a nyílbillentyűkkel. A kezelésében erősen emlékeztet a régi DOS-os Norton Commander, vagy a linuxos körökben sokkal inkább ismert mc (Midnight Commander) kezelésére. Az önműködő függőségkezelést ki-be lehet kapcsolni.

A rendszerindításkor, illetve a telepítéskor a régi lilo-t a grub váltotta fel. Ez egy kicsit rugalmasabb, mint a lilo, és jobban testreszabható.

A médiaprogramok lejátszására megjelent az MPlayer. Felhasználási szerződési okok miatt a win32-es kiegészítéseket nem tartalmazza, de ezek a SuSE FTP-ről letölthetők lesznek. Tartalmazza az USB 2.0-s támogatást, valamint a Konexan lapkákészletű winmodemek kezelését.

### A SuSE 8.1 telepítése

1. A CD-ről történő indítást követően a „Welcome to SuSE Linux!” felirat köszönt minket. A karakteres bejelentkező képernyőn dönthetünk, hogy milyen telepítési módot kívánunk választani. Eseményi esetben csak egy ENTER-t kell nyomnunk.
2. Bejelentkezik a YaST2, a SuSE-Linux telepítő- és rendszer-karbantartó programja, amiben a kívánt nyelvet lehet használni, jelen esetben a *Magyar*-t kell kiválasztanunk. Ennek hatására a YaST2 üzenetei azonnal átváltanak magyarra.
3. Megkezdődnek a telepítési beállítások: többek között a merevlemez-vezérlő modulok rendszermagba töltése zajlik, majd a csomagválaszték kiértékelése következik. Itt lehetőségünk van a SuSE-t egyénre, illetve gépre szabni. Választhatunk a telepítési módok között, valamint beállíthatjuk a billentyűzetet, az egerünket, lemezrészeket alakíthatunk ki, ez utóbbit akár szakértő módban is. Természetesen a csomagok kiválasztására, módosítására is lehetőségünk nyílik. Amennyiben a telepítési beállításokat elfogadjuk, egy eredeti, nagyon zöld figyelmeztető ablakkal találjuk szemben

magunkat, ahol az igen gombra kattintva kezdetét veszi a korábbi beállítások szerinti telepítés.

4. Megkezdődik a merevlemez előkészítése, a lemezrészekre bontás és a formázás. A 8.0-ban már megszokott felületen kísérelhetjük figyelemmel, hogy éppen



hol, melyik csomag telepítésénél tartunk. Természetesen a kapott üzenetek mind magyarul olvashatók. Ez a kávészünet ideje. Az alaptelepítés befejeződése után következnek a beállítások frissítése, a programoknak a telepített rendszerre történő másolása, a rendszerbetöltő telepítése, majd az első indítás előkészítése.

5. A soronlévő lépésben pár perc erejéig visszatérünk a karakteres képernyőre, amíg a telepített rendszer elindul. Ezt követően a csomagadatok olvasása következik, majd folytatódik az általunk kiválasztott csomagok telepítése, tehát behelyezhetjük a második és harmadik lemezt.
6. Meg kell adnunk a rendszergazda jelszavát, majd létre kell hoznunk egy új felhasználót. A telepítés ezzel még korántsem ért véget, mivel be kell állítanunk a grafikus munkakörnyezetet – ezt a SaX2 segítségével viszonylag könnyen megtehetjük. A program kezelése annyira kézenfekvő, hogy a részletekre nem is térek ki. Miután mindent sikeresen beállítottunk, beállításaink mentésre kerülnek.
7. Amennyiben a karakteres felület ismét visszaköszön, nyugodtan hátradőlhetünk. Ez azt jelenti, hogy a telepített rendszer éppen indul, és ha a grafikus környezetet sikeresen beállítottuk, megjelenik a KDE3 beléptető rendszere, ahol a bejelentkezési név és a jelszó begépelése után rendszerünket használatba vehetjük.

Üdvözljük a SuSE Linux 8.1-ben!



Gibizer Tibor

(gibzo@linuxmania.hu)

újságíró, immár hét éve a Linux elkötelezett híve. Imádja a kutyákat, a kerékpározást és az autós csavargást.