

Együttélés

Az elmúlt hónapban sokat játszottam egy dobozos SuSE Linux 8.0-s Professional kiadással. Telepítettem, próbálgattam, hangolgattam. Amit egy új rendszerrel általában tenni szokás, mind megtettem vele, sőt talán egy kicsivel többet is.

Megtapasztalhattam mindent, amit egy egyszerű felhasználó valaha ki akarna próbálni. Ezeket a benyomásaimat fogom most kedves olvasóinkal megosztani.

A telepítés

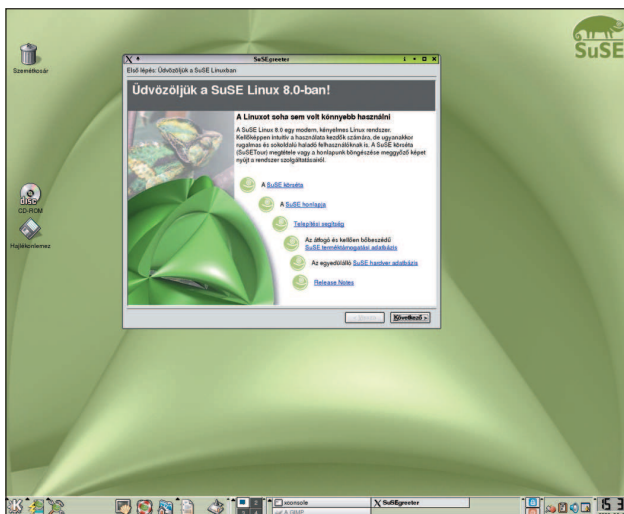
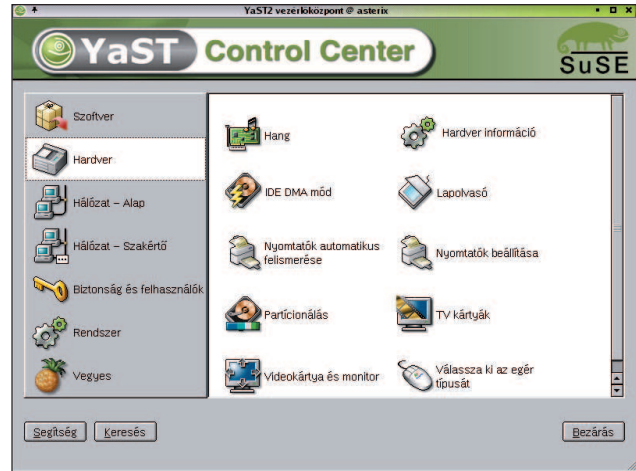
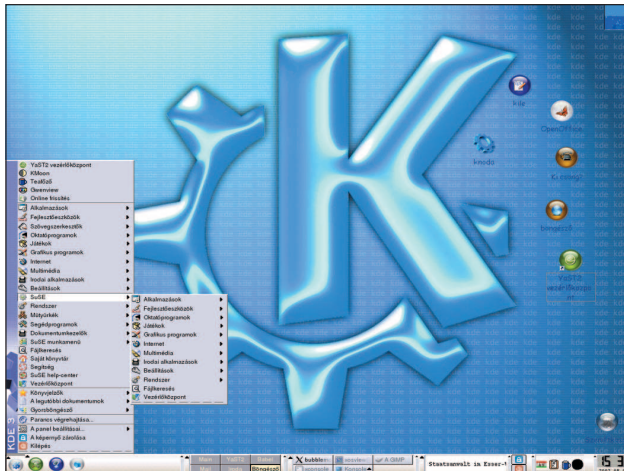
Az első korong behelyezése után a rendszer telepítése a gép elindulásakor elkezdődik. Én a legegyszerűbb telepítési módot választottam, mivel a legtöbben valószínűleg ezt választják. Viszonylag minden rendben zajlott, de a merevlemez felosztásánál már egy négy, illetve egy tíz gigabájtos lemezrészrel rendelkezem – ezek közül a tíz gigabájtoson tartom azokat az adataimat, amiket egy esetleges újratelepítés után is használni szeretnék. A telepítő azonban csak a nagyobbat jelölte meg mint telepítési célpontot – formázással együtt –, a kisebbik pedig mintha nem is létezne a rendszeremen, tudtomra sem adta, hogy oda is telepíthetném, vagy hogy egyáltalán létezik ilyen. Miután megértettem a telepítővel, hogy ez így nincs rendben, elkezdődhetett a tényleges telepítés. Az előre kiválasztott csomagokat telepíttem, nem változtattam semmit az összetevőkön, így a merevlemez elfoglalt hely 1,7 GB lett (ezt kissé sokallottam, de miután láttam a programok mennyiségét, no meg a KDE 3 sem a pehelysúlyú csomagok közé tartozik, kissé megnyugodtam). A rendszer laptopomban szinte az összes általános alkatrészt hibátlanul felismerte, amit azonban hiányoltam, az az infravörös kapu, mivel így az Internetet nem tudtam rögtön mobiltelefonnal használni. Végző lépésként a rendszerindító program beállítása és telepítése zajlik. Sajnos itt nem adatott meg a választás lehetősége a LILO-GRUB párosból, mindenképpen a LILO-val kellett megbarátkoznom. Mivel a laptop, amire telepíttem, számomra nem nyilvánvaló okok miatt képtelen a LILO használatára, mindenképpen örültem volna a választási lehetőségnek. Indítólemezt készítettem egy hajlékonylemezre, ezzel élesztve fel a rendszert. Ezután telepíttem és állítottam be a GRUB-ot. Laptopom immár teljes értékű rendszerrel bír. Az előre meghatározott csomagok között azonban nem szerepelt olyan program, mint a Gimp vagy a Mozilla. Számomra mindkét program nagyon fontos, annak ellenére, hogy a KDE 3-ban a Konqueror nagyon sokat fejlődött az internetböngészés terén. Én akkor is a Mozillát szeretem használni, mivel ebben szinte mindent egy helyen tudok elvégezni, a Gimpről pedig azt hiszem, nem kell sokat írnom, a hiánya azonnal érezhető volt! A másik furcsaság, hogy két igen nagyméretű irodai csomag is felkerült a merevlemezemre: az egyik a StarOffice 5.2 (megközelítőleg 200 MB), a másik az OpenOffice.org 641-es magyarított változata (nagyjából ugyancsak 200 MB). Ha ebből csak az egyiket telepítettem volna, a rendszer 1,5 GB-on is elfért volna. Tudom, ezeket kézzel is beállíthattam volna, hogy települjenek; illetve azt is, hogy ne tegyék, de úgy vélem, egy kezdő linuxos még azt sem tudja, mi fán terem a csomagok kiválasztása.



Használat

A KDE magyar felületének köszönhetően frissen telepített operációs rendszerét bárki azonnal használatba veheti, a YAST felülete szintén anyanyelvünkön szól hozzánk, így a kisebb rendszerbeállításokat könnyedén elláthatjuk. A grafikus bejelentkezés könnyedén és zökkenőmentesen működik, bejelentkezés előtt kiválaszthatjuk, hogy milyen ablakkezelőt szeretnénk indítani a meglévők közül. Valószínűleg a KDE a legnépszerűbb, és ezt az ablakkezelőt készítették fel arra, hogy a legjobban együttműködjön a SuSE rendszerrel. Az AfterStep ablakkezelőt is kipróbáltam, de sajnos hiába foglal kevés memóriát, ha a telepített alkalmazások nem jelennek meg a menüjében, csak a gyárilag beállított értékek szerepeltek. Ha rendszer-karbantartási feladatot szeretnénk végrehajtani, a YaST ikonra kattintva előugrik egy rendszergazdai jelszót kérő ablak. Bár megadhatjuk, hogy jegyezze meg a jelszót, erről mégis mindenkit lebeszélnek, mivel nem biztonságos. Ezután a YaST-ban szinte mindent beállíthatunk. Egyik fő erőssége a csomagok frissítése (szerintem) – frissíthetünk az Internetről, CD-ről, de merevlemezről is (a CD-ről történő frissítés leírását a programvadászat oldalon találod meg). Nagyon kellemes a magyar nyelv használata, mivel aki rendelkezik némi számítógépes vénával, de nem beszél sem a német, sem az angol nyelvet, az is hamar képes ráérezni a rendszer előnyeire. A csomagok leírásának magyarítása azonban még nem az igazi, ezért böngészésük közepette elkél egy kis angoltudás.

A SiS VGA-meghajtójának zártsága miatt a grafikus felületet sajnos nem sikerült tökéletesen beállítanom, mivel hiányzott a 3D-támogatás. Ezt csak az Interneten való keresgélés után, a SiS oldaláról letöltött meghajtó és néhány leírás elolvasását követően sikerült üzembe helyezni, az irodai munkához azonban szükségtelen a 3D-támogatás. Nyomatatási rendszernek a CUPS-rendszert (Common Unix Printing System) választottam, mivel ez könnyedén felismerte a hálózatban fellelhető megosztott nyomtatókat, és elsőre mindent jól állított be, így kézzel semmihez sem kellett hozzányúlnom. Ez különösen azoknak a felhasználóknak jelent segítséget, akik nem szeretnének elmélyedni a hálózati beállításban, nem kívánnak minden egyes hálózati megosztásról pontos adatokat szerezni, mégis minden előnyét ki szeretnék aknázni. Nagyon érdekesnek találtam, hogy Samba-megosztásokat csak a rendszergazda fűzhet be a könyvtárszerkezetbe, ami biztonsági szempontból jó, de ha egy felhasználó egy távoli könyvtárat szeretne használni, azt bizony csak a rendszergazda jelszavának ismeretében teheti meg (vagy szól a rendszergazdának). Mivel laptopra telepíttem, a rendszer energiatakarékosságára is kíváncsi voltam. Eddig nem volt rossz tapasztalatom ezzel a lehetőséggel, viszont a rendszer a számtalan gépindítás közül háromszor annyira takarékoskodott



az energiával, hogy a processzorhűtő ventilátort elfelejtette bekapcsolni, ami nyáron különösen hamar lefagyáshoz vezet, ezért ennek a kezelését inkább a BIOS-ra bíztam.

Összegzés

A dobozos változat megvásárlásával alapján véve egy leírásokkal megfelelően ellátott rendszert kapunk kézhez. A több mint nyolcszázoldalas magyar nyelvű leírás végigvezet a telepítésen, a beállításon, a rendszer finomhangolásán és az ablakkezelők (KDE, Gnome) megismerésén (a leírásban ezt grafikus munkakörnyezetnek hívják). Megismerkedhetünk az alapvető programok használatával, így az OpenOffice.orggal, a Windowsból már biztosan ismerős pdf-olvasóval, az Adobe Acrobat Readerrel, a KDE és a Gnome böngészőivel, a KMail levelezőprogrammal, a KOnCD CD-író programmal, a Gimp képszerkesztő programmal, a Kooka lapolvasó felülettel, a hangkezeléssel és a tévé, videó, rádió és webkamera kérdéskörével is. A harmadik és egyben legvaskosabb könyv a rendszer lelkéhez közelebb álló tudományt csurgatja az ember fejébe, a főbb fejezetcímek (idézve a könyvből):

- Telepítés YaST2-vel
- Különleges telepítési módok
- Rendszerfrissítés és csomagkezelés
- YaST2 – beállítási eszközök
- Rendszerbetöltés és rendszerbetöltő programok
- Az X Window rendszer
- A grafikus felület beállítása

- A botkormány beállítása
- Hangkezelés az ALSA-val
- Nyomtatás
- A rendszermag és paraméterei
- Rendszerjellemzők
- A SuSE Linux rendszerindítási elgondolás
- Linux a hálózatban
- A Squid proxy szerver
- Hálózati biztonság
- A GNU GPL

Mindez közel ötszáz oldalon – az oldalszámból sejteni lehet, hogy kellő mennyiségű adatot tartalmaz a rendszer megismeréséhez, karbantartásához, és mindezt úgy teszi, hogy a dokumentáció teljességgel a feltelepített rendszerhez íródott. Így sokkal kevesebb kinnal tanulhatjuk meg mindazt, amit egy általános Linux-könyv megvételénél bizony szinte minden kezdő pingvinista megtapasztalhat. Mindehhez a

☞ <http://sdb.suselinux.hu> weboldalon található ingyenesen használható adatbázis tartozik, ahol választ kaphatunk a kérdésekre, illetve a termék mellé egy 90 napos ingyenes telepítési segítség is jár.



Csontos Gyula
(Csontos.Gyula@linuxvilag.hu)
a Linuxvilág szakmai és CD-szerkesztője.
Szabadidejében szívesen mászik hegyet és kerékpározik.

Kapcsolódó címek

- A hivatalos magyar oldal ☞ <http://www.suselinux.hu>
- A hivatalos német oldal ☞ <http://www.suse.de>
- A hivatalos angol oldal ☞ <http://www.suse.de/en/>
- Alkatrész-adatbázis ☞ <http://hardwaredb.suse.de/>
- Terméktámogatási adatbázis ☞ <http://sdb.suselinux.hu/hu/sdb/html/>
- Programkarbantartás ☞ <http://support.suse.de/psdb/>
- Biztonsági bejelentések ☞ <http://www.suselinux.hu/biztonsag/>