

## Szüreteljünk almát!

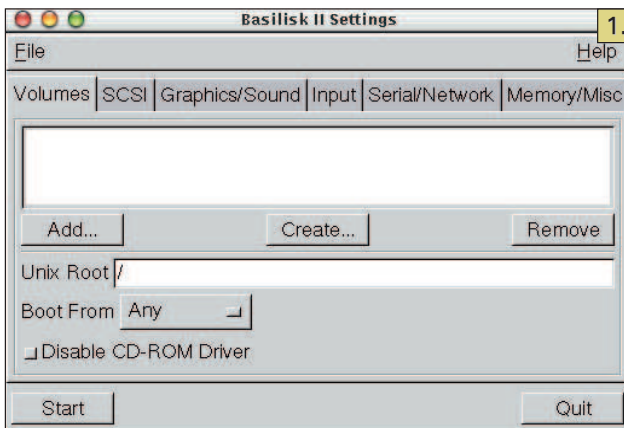
Sorozatunk mostani részében az Apple Mac OS futtatásához szükséges környezet beállításával kapcsolatban szerzett ismereteimet kísérlem meg olvasóinknak átadni.

**M**indenekelőtt szerezzük be a nélkülözhetetlen össze-  
tevéket! Szükség lesz a Basilisk II forrására, egy  
eredeti Macintosh-gép ROM-jára, az Apple webol-  
daláról letölthető Mac OS 7.5.3-as, illetve a 7.5.5-ös Mac OS-  
frissítésre (ezeket az Apple ingyenesen elérhetővé, letölthetővé  
tette), egy indító lemezlyomatra, néhány segédprogramra  
– és már indulhat is a móka.

Én azt szeretem, ha egy program vagy egy kísérlet mindig  
külön munkakönyvtárral bír, így a múlt hónapban elkezdett  
*EMU* könyvtárban létrehoztam egy *MacOS* alkönyvtárat,  
innenről ebben dolgozom. Először a Basilisk II csomagot  
készítem elő a fordításra az alábbi parancs segítségével:

```
tar -xvzf BasiliskII_src_31052001.tar.gz
```

feltételezve, hogy a fentebb említett fájl az *EMU/MacOS*  
könyvtárban található. Ekkor létrejön egy *BasiliskII-0.9*  
könyvtár, a *BasiliskII-0.9/src/Unix* könyvtárba belépve rögtön  
nekiállhatunk a program fordításának: adjuk ki a  
. /configure, majd a make és a make install parancsokat.  
Alapértelmezettként a program a /usr/local alkönyvtáraiba  
telepíti magát, ehhez azonban írási joggal kell rendelkezünk,  
a legegyszerűbben a su parancs segítségével szerezhetünk  
rendszergazdai jogokat. Természetesen más könyvtárat is meg-  
adhatunk. Most már futtathatjuk is a programot, adjuk ki a  
BasiliskII parancsot. Ekkor egy kényelmesen kezelhető  
grafikus beállítófelületet kapunk, ahol a program működését  
mindentre kiterjedően állíthatjuk be (1. kép).



Vegyük sorra a menüpontokat!

**Volumes:** azokat a lemezrészeket állíthatjuk be, amelyeket  
használni szeretnénk; az *Add...* gombra kattintva már meglévő  
lemezlyomatokat adhatunk a rendszerhez, a *Create...*  
gombbal új lemezlyomat(ok)at hozhatunk létre, a *Remove*  
gomb használatával pedig eltávolíthatjuk a kijelölt lemezly-  
omatot. A *Unix Root* sorában adhatjuk meg, hogy melyik  
könyvtárat szeretnénk az emulátorból a unix nevű lemezzel

### A ROM-fájl

Mint már szoltam róla, az emulátor futtatásához egy eredeti Mac  
ROM szükséges, amihez egy a saját tulajdonunkban lévő gép ROM-  
jának a kinyerésével juthatunk hozzá. Felhívnam mindenkinek a  
figyelmét, hogy bármilyen más forrásból származó ROM használata  
törvénytelen!

elérni (lásd később); végezetül a rendszerindítás eszközét  
állíthatjuk be – ez lehet bármi (Any) vagy CD-ROM, illetve  
engedélyezhetjük vagy tilthatjuk a CD-ROM használatát.  
**Graphics/Sound:** itt adhatjuk meg a grafikus felület jellegét, ami  
lehet teljes képernyős (*Fullscreen*) vagy ablakban futó (*Window*);  
beállíthatjuk az ablak másodpercenkénti frissítését, az ablak  
méretét, illetve a hang engedélyezését. Egészen különleges  
képernyőméreteket is megadhatunk, például 800×384-et.  
**Serial/Network:** e helyütt a soros kapukat és a hálózati eszközt  
állíthatjuk be (lásd később).

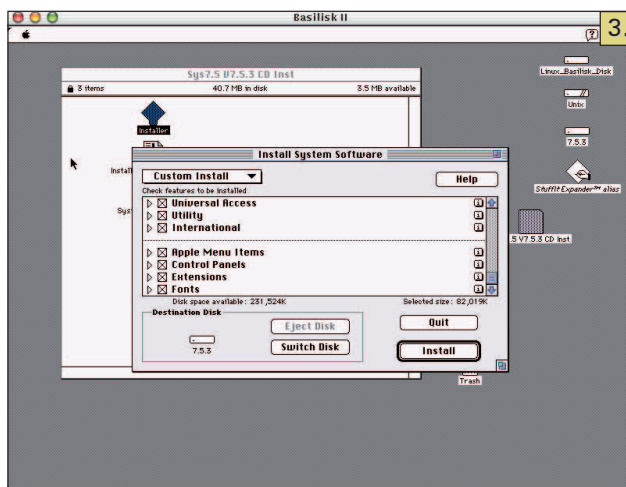
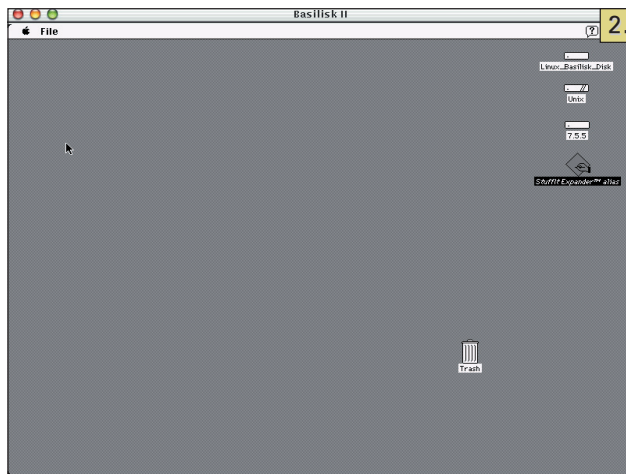
**Memory/Misc:** a *Volumes* után ez a legfontosabb beállításokat  
tartalmazó menüpont, az emulált gép fizikai memóriaméretét,  
a Macintosh-gép fajtáját, illetve a ROM-fájl elérési útvonalát  
adhatjuk meg vele (a ROM-fájl nélkül a programot egyáltalán  
nem tudjuk használni).

Ha ezzel készen vagyunk, kísérletet tehetünk a Mac bekap-  
csolására: kattintsunk a *Start* gombra. Most csak egy szürkés  
háttérrel kapunk középen egy lemezzel, aminek a kellős köz-  
pén egy kérdőjel villog – ez bizony azt jelenti, hogy hiányzik  
a rendszer indulásához szükséges operációs rendszer.

### Az operációs rendszer telepítése

Ehhez a lépéshez egy „rendszerindító” lemezre lesz szükség.  
Én az Interneten találtam egy ilyen lemezt, és ezt használtam.  
Hozzunk létre egy lemezlyomatot a rendszernek, nevezzük  
mondjuk *7.5.3.dsk*-nak. Legalább egy 150–250 MB-os lemez  
létrehozását javaslom, mivel saját tapasztalataim alapján a jó  
öreg programokkal ezt is hamar meg lehet tölteni. Adjuk hozzá  
az indító lemezlyomatot is; a memóriaméret 16–32 MB  
között eszményi választásnak tűnik, ezek után kattintsunk  
a *Start* gombra. Most már látnunk kell az operációs rendszer  
betöltődését. A rendszer betöltése közben láthatjuk, hogy az  
általunk létrehozott lemezlyomatot is felismeri, azonban  
nem tudja birtokba venni, mivel nincs előkészítve a haszná-  
lata. Ezt tegyük meg, kattintsunk az *Initialize* gombra, amikor  
is figyelmeztető üzenetet kapunk, miszerint a lemez tartalma  
elvész, ha a műveletet tovább folytatjuk. Ennek ellenére kat-  
tintsunk bátran a *Continue* gombra.

Ezután a 2. képen látható képernyőhöz hasonlólt kell látnunk.  
Macintoshunk feltámadt! Kattintsunk a *Stuffit Expander* ikonra,  
majd a *File/Preferences...* menüponttal csalogassuk elő a csoma-  
golóprogram beállítófelületét. Itt a *Destination* ikonra kattintva  
állíthatjuk be azt a kívánt könyvtárat, ahová a kicsomagolt  
anyagok kerülnek. Nálam ez a 7.5.3-as lemezen létrehozott



*Install* könyvtár lett. Ezek után a *Unix* nevű lemezrészre kattintva keressük meg a 7.5.3-as Mac OS telepítőfájljait, szám szerint 19-et, és mindet kijelölve dobjuk rá a *Stuffit Expander* ikonra – ekkor az összes fájl kicsomagolódik. A megadott könyvtárban kattintsunk a *System 7.5.3 01of19.smi* fájlra, a felhasználói szerződést fogadjuk el. Az ellenőrzés után létrejön egy *Sys7.5 V7.5.3 CD Inst* ikon a munkaasztalon. Bőszén kattintsunk rá, így megkapjuk az *Installer* programot. Erre is kattintanunk kell kettőt (akinek a kattintóizmjai esetleg elfáradtak, az pihenhet egy kicsit), ekkor már ténylegesen a 7.5.3-as rendszert telepítjük! Választhatjuk az egyszerű (Easy), vagy az egyéni (Custom) telepítést.

A teljes telepítés megközelítőleg 82 MB helyet foglal el. Ha végeztünk vele, lépünk ki belőle, és indítuk újra a rendszert. Távolsítsuk el az indító lemezlenyomatot, és élvezzük a sok kattintgatás eredményét: a Mac OS 7.5.3-as rendszert a PC-n! Nálam az egyetlen hibát valami a/rose bővítmény jelentette, de miután eltávolítottam a rendszer könyvtárából, egy teljesen egészséges rendszert kaptam.

### Hálózati beállítások

Ahhoz, hogy a mostani Mac-gépből a hálózatot is lássuk, először a *sheep-net* rendszermagmodult le kell fordítani és be kell tölteni a memóriába. Nekem a Basilisk II-vel egy csomagban érkező modul nem sikerült lefordítanom, így hosszas keresgélés után ráakadtam egy Mandrake-csomagra, amivel azután sikerrel jártam. A modul betöltése a rendszergazdaként kiadott

`insmod sheep_net -up .o` paranccsal lehetséges. Ezután használhatjuk az *eth0* hálózati kaput, amelynek beállításait a Mac OS elindulása után a *System Folder/Control Panels/ TCP/IP* ikonokon keresztül érhetjük el.

### Frissítés 7.5.5-re

Az alapterjesztés nem tartalmazza a *Stuffit Expander*-t, ezért töltsük le a <http://www.stuffit.com/expander/download.html> címről, és telepítsük. Ám ahhoz, hogy telepíteni tudjuk, a kicsomagoláshoz egy előző változatra lesz szükség (kicsit a 22-csapdájára emlékeztető helyzet...). Az első indításkor használt lemezből kinyerhetjük ezt a programot. Ezután másoljuk be a *System 7.5.5 update.hqx* fájlt az emulátor meghajtójára, majd ismét kattintgassunk, amíg csak a fájl ki nem csomagolódik. A kicsomagolásra megadott könyvtárban ismét egy *Installer* programot kell keresni, erre kattintva a telepítő frissíti a rendszerösszetevőket.

A telepítés befejezése után virtuális gépünket indítsuk újra! Élvezzük a frissített rendszert! Csak akkor, ha elindul – én az induláskor fellépő hibát úgy tudtam orvosolni, hogy a következő indításkor a SHIFT billentyűt lenyomva tartottam, ezáltal a rendszer semmilyen kiegészítést nem töltött be. A *Control Panels/Memory* ikonján kattintva egy beállítófelületet kapunk, ahol a *Virtual Memory*-t kapcsoljuk ki. Ezután már tökéletesen működött minden.

A következő részben a különféle programok lelőhelyeit és telepítésüket vesszük szemügyre.



Csontos Gyula

(Csontos.Gyula@linuxvilag.hu)

a Linuxvilág szakmai és CD-szerkesztője.

Szabadidejében szívesen mászik hegyet és kerékpározik.

### Kapcsolódó címek

Ahol mindenképpen érdemes bökláznai:

- ➔ <http://www.uni-mainz.de/~bauec002/B2Main.html>
- ➔ <http://www.info.apple.com/support/downloads.html>
- ➔ <http://www.ultimatemac.com/>
- ➔ <http://lowendmac.com/mac2win/02/0501.html>
- ➔ [http://sourceforge.net/forum/forum.php?forum\\_id=6132](http://sourceforge.net/forum/forum.php?forum_id=6132)
- ➔ [http://download.info.apple.com/Apple\\_Support\\_Area/Apple\\_Software\\_Updates/English-North\\_American/Macintosh/System/Older\\_System/System\\_7.5\\_Version\\_7.5.3/](http://download.info.apple.com/Apple_Support_Area/Apple_Software_Updates/English-North_American/Macintosh/System/Older_System/System_7.5_Version_7.5.3/)
- ➔ <http://www.apple.com/>
- ➔ <http://www.vineyard.net/vni/faq/config/mactcp.shtml>
- ➔ <http://toastytech.com/guis/mac755.html>
- ➔ <http://www.seanet.com/help/dial/mac/opentransportppp.shtml>
- ➔ <http://www.peak.org/ipswitch/mactcp.html>
- ➔ [http://libweb.sonoma.edu/research/instructions/mac7\\_5\\_3.html](http://libweb.sonoma.edu/research/instructions/mac7_5_3.html)
- ➔ <http://geeks.free.fr/macOS.htm>
- ➔ <http://www.welovemacs.com/macOS7-5-5.html>
- ➔ <http://www.speakeasy.net/low/main.php?page=macOS758>
- ➔ [http://www.its.unimelb.edu.au/InfoSheets/InfoSheet\\_135.html](http://www.its.unimelb.edu.au/InfoSheets/InfoSheet_135.html)