

Ablakkezelők (3. rész)

Az ablakkezelőkről szóló cikksorozatunk harmadik részében két igen kedvelt programról és változataikról lesz szó.

A felhasználók többsége gyorsaságáért és üzembiztoságáért kedveli az IceWM-et. Tapasztalataim alapján elárulhatom, hogy minden változata hibátlanul kezeli a KDE, a Gnome és a rendszermenü által indítható programokat. Ezt csak azért emeltem ki, mert már előfordult olyan eset is (főleg a KDE programjaival és az OpenGL-lel kapcsolatban), hogy valamely ablakkezelő rendszer bizonyos alkalmazásokat hibásan kezelt. Mint az ablakkezelőkről szóló sorozatunk első részében jeleztem, a Debian alatt elérhető ablakkezelőkről kívánok írni. A Debian alatt az alábbi IceWM-függő csomagok telepíthetők:

- `fspanel`: ez például a KDE-tálca egyszerűsített változata. Alkalmas a programok megjelenítésének kezelésére, illetve a munkaterületek közötti váltásra;
- `grun`: GTK-alapú programindító párbeszédablak;
- `icewm-lite`: az ablakkezelő egyszerűsített változata;
- `icewm`: maga az ablakkezelő;
- `icewm-common`: az IceWM-változatokhoz szükséges közös fájlok;
- `icewm-gnome`: a Gnome-felület elemeinek grafikus megjelenését átvevő IceWM-változat;
- `dfm`: egyszerű fájlkezelő;
- `IceConf`: az IceWM grafikus beállítóeszköze;
- `iceme`: grafikus menüszerkesztő program az IceWM-hez;
- `IcePref`: egy másik beállítóeszköz az IceWM-hez;
- `icewm-themes`: témafájlok az Ice Window Managerhez.

Mint az előbbi listában is látható, az IceWM három változatban telepíthető. Az 1. képen az IceWM alapváltozata látható. A lite változat annyiban tér el tőle, hogy nincs benne tálca és startmenü. A Gnome-változatban pedig a Gnome-beállításokat átvevő a keret formája, illetve az ablakok kitöltése is a Gnome alatt láthatóval azonos.

Az IceConf és IcePref eszközök az ablakkezelő beállításait teszik lehetővé. Az IcePref sokkal több beállításra ad lehetőséget, mint az IceWM Configurator, de az utóbbi olyan lehetőségeket is tartalmaz, amelyeket a másik nem.

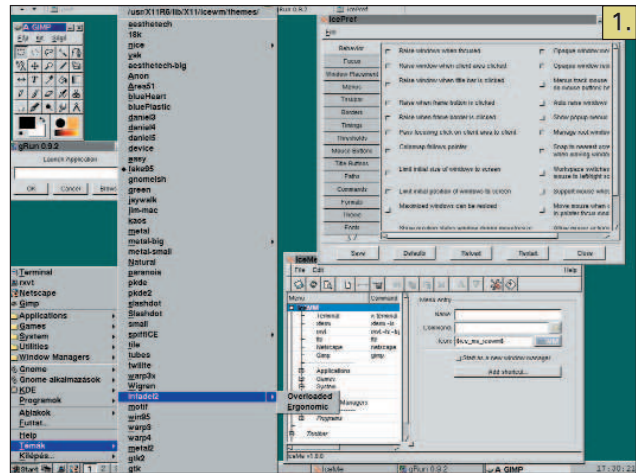
Ha nem grafikus bejelentkezést használunk, az IceWM a `$HOME/.Xclients` fájlba a következő sort kell beírni:

```
exec icewm
```

IceWM ablakkezelése egérrel

Bal gomb: ablak kiválasztása és előtérbe hozása, az ablakkeretre kattintva átméretezésre nyílik lehetőség,
Jobb gomb: ablak mozgatása, kattintáskor a helyi menü megjelenítése

- Fejlécparancsok egérhasználatkor:
Bármely gomb: mozgatja az ablakot.
ALT + BAL gomb: az ablakot a háttérbe küldi.
BAL GOMBOS dupla kattintás: az ablak méretét teljes méretűvé növeli vagy visszaállítja.



KÖZÉPSŐ GOMB dupla kattintás: az ablakot a fejléce rejt, illetve lenyitja.

- Tálcaparancsok:
BAL GOMB: aktiválja a kiválasztott ablakot tartalmazó munkaterületet; az ablak méretét az eredeti méretre állítja vissza vagy a legkisebbre veszi.
SHIFT + balgombos kattintás: az ablakot a jelenlegi munkaterületre teszi át.
CONTROL + balgombos kattintás: az ablakot elrejt vagy visszaállítja.
KÖZÉPSŐ GOMB: az ablakot előtérbe, illetve háttérbe teszi
SHIFT + középső gombos kattintás: az ablakot a jelenlegi munkaterületre teszi át.
CONTROL + középső gombos kattintás: rejt az ablakot
JOBBOGOMBOS kattintás: megnyitja a helyi menüt.
- A fontosabb parancssori kapcsolók:
-c CONF_#ÉJL: beállítja, hogy melyik beállításokat tartalmazó fájl használja.

- v: a felület változtatát jeleníti meg.
- n: nem használja a beállításokat tartalmazó fájlt, csak a beépített beállításokat.
- t téma: a megadott témát fogja használni.

- Témák kezelése:

A kiválasztott témák az ablakkezelő betűkészletét, a felhasznált színeit, az ablak keretének méreteit és a felhasznált képeket egyszerre adják meg. A témafájlok a *libpath/themes* könyvtárban találhatóak. Ezen könyvtárak tartalmazzák a téma- és a hozzájuk szükséges *.xpm* fájlokat. A kiválasztott téma a Theme beállítási értékkel, vagy a `-t` parancssori kapcsolóval adható meg a *preferences* fájlban.

Theme = "nice/default.theme"

Érdekes témákat tölthetünk le a <http://icewm.themes.org/> címről.

Enlightenment

Azt hiszem, még mindig ez az egyik legszebb ablakkezelő. Pár éve az volt vele a fő gond, hogy az akkori gépek erőforrásait nem kímélve a grafikus munkaállomást nagyon lelassíthatta. Ez a jelenlegi, viszonylag erősebb gépeken már rég nem okoz gondot. Esetében szinte minden grafikus felületen állítható be. A felületi beállításokat az egér jobb gombjával az asztalra történő kattintás után megjelenő menü elemeivel végezhetjük el. A 2. képen látható néhány alkalmazás, amely ebből a menüből indítható el. Az alkalmazásmenüt ugyanígy az egér bal gombjával érhetjük el. A középső gomb használatával egy újabb alkalmazásmenü jelenik meg néhány beállítással kiegészítve (például itt válthatunk témát). A középső gombra kattintás

után megjelenő menüben nyílik lehetőségünk az Enlightenment saját kis alkalmazásainak elindítására (3. kép). Az így megjelenített alkalmazások (némelyik ablaka esetenként nem nagyobb, mint 1x1 cm) igen sok kiegészítő lehetőséget tartalmaznak. Bemutatásuk azonban kitöltené az ablakkezelőkről szóló sorozat e részét. Fontos megemlítenem, hogy ezek a kis ablakok a *Lapozó*-hoz hasonlóan a munkaterületekkel együtt mozognak – mindig a pillanatnyilag használt asztalra. Kilépcsőkor, majd az újbóli belépéskor – nem tudom, miért – ezen ablakok egy része nem nyílik meg magától, a többség azonban rendszeresen megnyílt.

Az indításkor megjelenő asztalon egy pagert (nevezzük lapozónak), illetve egy iconboxot (ikondobozt) találunk, valamint a képernyő felső szélén a dragbart (munkaterület-váltót). A Enlightenment-felület lehetővé teszi az ablakeseményekhez rendelt hangok lejátszását. Ehhez az *esound* eszközt kell telepíteni. Alapesetben a telepítés során az *esound* a számítógép indításakor démonként elindul. Ha ez valamiért nem így történik, az *esd* & parancsot kell kiadnunk, például a *.Xinitrc* fájlból az Enlightenment indítása előtt.

A felület felépítése

Az Enlightenment-felület felépítése a következő: megkülönböztetünk munkaterületeket és a hozzájuk kapcsolódó egyes asztalokat. Ezt a megkülönböztetést (fvwm, afterstep) természetesen számos más ablakkezelő is használja. A különbség hozzájuk képest csupán annyi, hogy itt a *Többasztalos beállítás*-sal egyszerre több munkaterületet meg tudunk jeleníteni (4. kép). A *Többasztal beállításai* ablakban adhatjuk meg a munkaterületek számát, a *Virtuális asztalok beállítása*-inál pedig az egy munkaterületen elérhető asztalok számát és egy-

A képernyőkímélő beállítása

Az elérhető képernyőkímélők próbája és használatának engedélyezése, továbbá a képernyőkímélő-indítás és a kapcsolódó jelszóvédelem beállításai.

Beállítások

A beállítások két helyen tárolódnak:

- az egyik X-forrás adatbázisában, amelyek az alapbeállításokat tartalmazzák,
- és mint említettem, a helyi beállításokat a felhasználók saját könyvtárában az *.xscreensaver* fájl tartalmazza.

A beállítások legegyszerűbb eszköze az *xscreensaver-demo*. Az itt elvégzett beállítások csak akkor lépnek életbe, ha a beállításokat tartalmazó fájl újra beolvasásra kerül (*File/Restart Daemon*). Ez a következő parancsot hajtja végre:

```
xscreensaver-command -restart
```

Az XscreenSaver indítása két helyről lehetséges.

1. Az XscreenSaver indítása központilag (rendszergazdai jogosultság szükséges hozzá):

a, az XscreenSaver indítása anélkül, hogy bárki is bejelentkezett volna. Az */usr/lib/X11/xdm/Xsetup* fájlba a következő sorokat írjuk be:

```
xhost +localhost
```

```
xscreensaver-command -exit
xscreensaver &
```

Ilyenkor az *xscreensaver*-t a rendszergazda futtatja, ezért a feloldáshoz az ő jelszava szükséges.

b, az XscreenSaver újraindítása, ha valaki belép:

ha az előbbi beállítások már megvannak, az */usr/lib/X11/xdm/Xsession* fájl elejére az alábbi sorokat kell beírunk:

```
xscreensaver-command -exit
xscreensaver &
```

Ekkor a felhasználó belépésekor az XscreenSaver újraindul, és a felhasználó beállításait olvassa be.

2. Az XscreenSaver indítása egyénileg.

Ez esetben a szükséges indítóparancsot (*~/xsession*) a helyi X-et indító fájlba kell beírunk:

```
xscreensaver-command -exit
xscreensaver &
```

Előfordulhat, hogy az ablakkezelő saját indítóeszközzel rendelkezik, ilyenkor ezeket a beállításokat a saját indítófájljába is beírhatjuk (a WindowMaker *autoexec* fájlja, ezt használom most).



3.



4.

máshoz való elhelyezkedésüket. Az első munkaterületen a munkaterület-váltó segítségével egyszerre több munkaterületet is meg bírnunk jeleníteni.

Telepítés

Az Enlightenment forrásból történő telepítése során van néhány telepítési lehetőség, amit érdemes megemlíteni: `--cache-file=F`JL` A gyorstárelérésre a megadott FÁJL-t fogja használni, melynek eredményét a `./config.cache` fájlba menti. A FÁJL értékét `/dev/null`-ra állítva a gyorstár használatát a `configure` használatakor nem engedélyezzük. A `--help` a `configure` parancs lehetőségeit jeleníti meg. A `--quiet`, `--silent`, `-q` a fordítás során nem jeleníti meg a `make` parancs visszajelzéseit. A `--srcdir=KONYVTAR` a fordítónak az Enlightenment forráskódjának helyét adja meg. Ezt általában a `configure` parancs önműködően is meg tudja tenni. A `--version` kiírja a `configure` által használt Autoconf változatszámát és kilép. Debian esetében a szükséges csomagok az alábbiak (kapcsolódó *lib*-ek nélkül):
`epplets` – kis alkalmazások (Eppletek) az Enlightenmenthez

`e16keyedit` – gyorsbillentyűszerkesztő az Enlightenmenthez
`e16menuedit` – az Enlightenment menüszerkesztője
`enlightenment` – az Enlightenment ablakkezelője
`enlightenment-data` – az Enlightenment adatfájljai
`enlightenment-theme-bluesteel` – a Hunchback Enlightenment témája
`enlightenment-theme-brushedmetal` – zenei fájlok a BrushedMEtal-Tigert Enlightenment témához
`enlightenment-theme-ganymede` – a cK Enlightenment témája
`enlightenment-theme-shiny metal` – a Raster Enlightenment témája
`eterm -- Enlightenment` – a saját terminálemulátora
A fentiekén kívül még szükség lehet az `esoundra` és a kapcsolódó fájlaira, amennyiben az ablakeseményekhez hangot szeretnénk rendelni.
Egyetlen dolog zavart: a megjelenített betűk mérete és kódolása. Ezen úgy segítettem, hogy megnéztem, melyik téma betűkészlete jeleníti meg a betűkészleteket olyan módon, ahogyan én szeretném, majd rendszergazdaként a `/usr/share/enlightenment/themes/Jo_Tema_neve/ttfonts` könyvtárban lévő összes `.ttf` fájlt átmásoltam a használni kívánt téma azonos könyvtárába, és az ott lévő betűkészletet felülírtam. Én úgy tudom, hogy a betűméret megváltoztatása csak a beállításokat tartalmazó fájlokban módosítható (a font szóra keresve), de ha valaki más, egyszerűbb megoldást tud, nagyon megköszönöm a segítségét!

Összegzés

A fentiekben tárgyalt ablakkezelők nagyon kellemes és megbízható felületet kínálnak munkavégzéshez, játékhöz, és más bokros teendőinkhez. Az ablakkezelőkről szóló következő és egyben utolsó részben az AfterStepet és a WindowMakert mutatom be.

Forrás: cikkemhez az IceWM, az Enlightenment és a XscreenSaver leírásait használtam fel.



Tóth Béla (tothb1@freemail.hu)
Nős, két gyermek büszke atya. Dolgozott földmérőként, majd térinformatikus szakmérnöki képesítést szerzett. Egyaránt otthonosan mozog a CAD és a térinformatikai programokban, valamint a DOS- és Windows-alkalmazásokban. Legkedveltebb elfoglaltsága már két és fél éve a Linux.