

Ablakkezelők (2. rész)

Az ablakkezelőkről szóló cikksorozat második részéhez az előzőeknél összetettebb ablakkezelőket válogattam össze.

Cikkünkben a következő ablakkezelő programokkal foglalkozom részletesebben: fvwm1, fvwm2 (fvwm95), blackbox és XFce.

Az fvwm

A név után tudatosan nem írtam semmilyen számot, ugyanis e két-három ablakkezelő tulajdonképpen egyetlen közös alapon nyugszik, a kezdetük azonos. Az fvwm maga meglehetősen egyszerű eszközkészlettel rendelkező ablakkezelő, és első ránézésre nem igazán nyeri meg a mai grafikus környezetekhez szokott felhasználók többségét. Ez az egyik legkorábbi Linuxon megtalálható grafikus felület. Természetesen nemcsak Linuxon, hanem más Unix-rendszereken is használható, például SunOS-en és Solarison. Ennek eredményeképpen rendkívül megbízható hátteret nyújt munkánkhoz.

Mi az alapvető különbség az fvwm1 és fvwm2 között?

- Az fvwm2 sok fvwm1 alaphiba javítását tartalmazza.
- Az rc-beállításokat és a vezérlőelemeket tartalmazó fájlok felépítését módosították.
- Könnyebben be lehet állítani.
- Több és jobb modulokat tartalmaz.
- Az fvwm2 memóriahasználata nagyobb az 1-éhez viszonyítva, de még így is nevétségesen kicsi a mai ablakkezelőkhöz képest (ezért használják előszeretettel az egy hajlékonylemezes Linux-terjesztésekben).

Az fvwm1

Miként neve is mutatja, ez a korábbi változat, és ennek megfelelően egyszerűbb is: csupán néhány alapszolgáltatást tartalmazó menü és eszköz áll a rendelkezésünkre. Az fvwm-re jellemző, hogy a különböző eszközöket modulokként tudjuk elindítani. Főbb elérhető eszközei a következők:

- ablaklista,
- többféle lapozóeszköz,
- indítópanel.

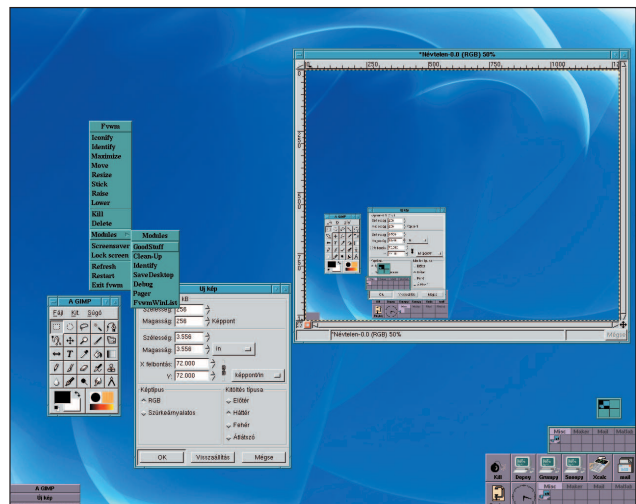
Az fvwm jellemzőinek egyike, hogy forrásból pusztán felhasználóként is telepíthetjük a saját könyvtárunkba, indítása az `.Xclients` és a `.xinitrc` fájlokból történhet. Továbbá a Gnome alapfelületekért is alkalmazható. A szükséges beállításokat az `.fvwmrc` fájl tartalmazza. Saját menüvel bír, de amennyiben Linuxunk úgy lett telepítve, hogy az ablakkezelő átveszi a rendszermenüt, erre is hajlandó (Debian esetén ez a `Menu` program). A felület legfrissebb változata az

➔ <ftp://ftp.fvwm.org/pub/fvwm/> címről tölthető le. Hivatalos honlapjuk a ➔ <http://www.fvwm.org/> címen érhető el.

fvwm2 (fvwm95)

Elődjéhez képest az évek során jóval több eszközzel szerelték fel. A következő beállítóeszközöket találhatjuk meg benne:

- Screen setup: a képernyő beállításához.
- FvwmForm-Form: az ablakok ablakkezelőhöz tartozó részeinek beállításához.
- Base Config: az ablakok jellemzőinek beállítását végzi el.
- Bell Setup: a számítógép hangszórójának beállítására szolgál.
- Pointer Setup: beállítóeszköz az egerhez.
- Keyboard Setup: beállítóeszköz a billentyűzethez.



Az fvwm1–2 alapfelülete

Ezenkívül sok olyan további beállítási lehetőséget tartalmaz, amelyek a tulajdonságok kiválasztását menüből teszik lehetővé. Több betölthető modul is használható, ezek közül lássuk az érdekesebbeket:

- Buttons Bar: az fvwm1-ből már ismert gombsort jeleníti meg.
- Mini Button bar: az asztal felső szélén egy kis ikonokból álló indítópanel jelenít meg.
- WMaker buttons: a WindowMaker ablakkezelő indítópanelét a saját beállításával indítja el.
- Iconbox: az elindított ablakok ikonjait jeleníti meg, feladata a tálcaéhoz hasonló.
- Talk to Fvwm: grafikus parancssort jelenít meg, innen lehet a modulokat elindítani.

A régebbi változatok – amikor még a rendszermenü kezeléséhez a KDE és a Gnome nem volt használatos – a menüpon-
tokat a `/etc/X11/wmconfig/menu` könyvtárban létrehozott fájlokban tárolták. Az alábbi példa az `elm` nevű fájl beállításait szemlélteti:

```
elm name "Elm"
elm description "E-mail olvas"
elm icon mail2.xpm
```

```
elm mini-icon mini-mail.xpm
elm exec "xterm -e elm"
elm group Alkalmazsok/Levl
```

Amennyiben a megjelenő felület nem nyeri meg a tetszésünket, a fvwm-re jellemző módon le is cserélhetjük: általában a leírás mellett előre elkészített *fvwmrc*-fájlokat találunk, amelyekkel a grafikus felület jellemzőit nagyon könnyen át tudjuk alakítani. Az említett fájlokat *fvwmrc* néven másoljuk be /home könyvtárunk főkönyvtárába. Ezután az újrainduló grafikus felület már az új beállításokat jeleníti meg.

Blackbox

A Blackbox is egyszerű felépítésű ablakkezelő, talán az egyik legfiatalabb. Az első változatot 1998-ban készítették el. Ma már nagyon sok Unix-alapú rendszeren használható.

Beállítását grafikus eszköz is segíti, ez a toolbox. Tulajdonképpen a beállításokat tartalmazó témafájlok szerkesztését teszi lehetővé. A számunkra leginkább megfelelő témát a menüben tudjuk kiválasztani.

A Blackbox néhány saját eszközzel is rendelkezik:

- *bbmail*: a beérkező levelek (*/var/mail/*) figyelésére szolgál. A levelek helye beállítható.
- *bbsload*: a rendszerterheltség figyelését végzi.
- *bbppp*: a telefonos hálózati kapcsolat vezérlését és figyelését végzi. Az alapértelmezett *ppp*-kapcsolatot használja.
- *bbdate*: dátumkijelző, csak a megjelenítés módosítható.
- *bbtime*: pontosidő-kijelző, csak a megjelenítés módosítható.
- *bblaunch*: az alkalmazások indítására szolgáló eszköz.

Ezek sajnos nem rendelkeznek grafikus beállítóeszközzel, de beállításai a */usr/share/bbtools* könyvtárban lévő beállításokat tartalmazó fájlokban könnyen módosíthatók.

XFce

Az XFce az egyik legkedvesebb ablakkezelőm, több hónapig dolgoztam vele. Az eddig bemutatott ablakkezelők közül ez a legnagyobb tudású. Számos saját beállítóeszközzel rendelkezik, az eszközök maguk egyetlen kezelőpanelbe vannak összevonva (az alábbi rész az eredeti XFce-leírás magyar nyelvű fordítása).

A kezelőpanel

A panel főbb szolgáltatásai a következők:

- az alkalmazások indítása,
- a listamenük megnyitása,
- váltás a virtuális képernyők között,
- hozzáférés a felületbeállítási eszközökhöz.

Míg az óra nem bír különleges tulajdonságokkal, és csak a dátumot mutatja meg eszköztíppként, addig a többi ikont alkalmazások indítására használhatod. Választhatunk analóg vagy digitális óra között, csak a bal (nálam a jobb) egérgombbal rá kell kattintanunk az órára. A kezelőpanelen lévő ikon módosításához vagy valamely ikonhoz való parancs hozzárendeléséhez a jobb egérgombbal kattintsunk az ikonra. A virtuális képernyők számát a felhasználó is megadhatja, 2-től 10-ig terjedően. Minden egyes ikon tetején egy kicsi nyíl található. E gombok mindegyike menülistát nyit meg, például itt lehetséges néhány szöveges módú alkalmazás – például a *vi* – számára szükséges terminál megnyitása. A terminál megnyitásához a parancs

elindítása előtt a *term* kulcsszót kell használnunk.

Parancssor: *term vi*

Listamenük

A menülisták használata az alkalmazások XFce-panelből történő indításának egy további módját képezik. A húzd és ejtsd (drag and drop) módszer a különböző fájlkezelőkből (természetesen XFtree szükséges) is alkalmazható. A menü tetején egy bejegyzést (*Ikon hozzáadása...*) találhatunk, amellyel új menübejegyzéseket adhatunk meg. A vékony kicsi gomb a menü tetején csak akkor látszik, ha a *Legördülő menük használata* engedélyezett. Erre a gombra kattintva ezt a menüt kifűzhetjük, és a képernyőn bárhova mozgatható válik, sőt akkor is nyitva marad, ha bejegyzést választunk ki belőle, így használata nagyon kényelmes.

A beállítások és értékeik

Minden lehetséges beállítás elvégezhető grafikus felületen. Ennek megfelelően az XFce beállító párbeszédablakot is tartalmaz – négy belső füllel, amelyek a következők: *Paletta*, *XFce*, *Ablakok* és *Automatikus indítás*.

A Paletta fül

Az XFce a népszerű GTK+ eszközkészleten alapul, amely a *gtkrc*-t (a felhasználó könyvtárában elrejtett stílusbeállító fájlt) használja ahhoz, hogy minden GTK+-alkalmazás azonos színsémájú legyen. A *gtkrc*-t általában egy témából másolják vagy kézzel írják, az XFce ugyanakkor a felhasználó által a palettabeállító képernyőn kiválasztott színértékekből és betűtípusból is képes *gtkrc* fájlt készíteni.

Az XFce meg tudja határozni, hogy a *gtkrc* fájlt a felhasználó testreszabja-e vagy sem. Amennyiben saját *gtkrc*-stílust szeretnénk felépíteni, vagy ha a Gnome beállítóközpont (*gnomecc*) stílusaiából kívánunk egyet használni, az XFce nem írja felül (ezért ha jelenleg *gtkrc* fájllal rendelkezünk a könyvtárunkban és azt szeretnénk, hogy az XFce kezelje a stílusainkat, akkor vagy törölnünk kell azt, vagy a jelenlegi *~/gtkrc* fájlukat át kell neveznünk). Ám ha nincs *gtkrc* fájl a felhasználó saját könyvtárában vagy az üres, az XFce egy *gtkrc* fájlt készít, hogy az összes GTK+-os alkalmazás – a Gnome-alkalmazásokat is beleértve – teljesen azonos megjelenésű legyenek. Az XFce szempontjából a paletta nyolc színből és egy betűtípus nevéből áll. Mind-egyik szín az XFce-felület egy-egy különleges elemét jelöli, mint például egérmutató, alapértelmezett ablakháttér, szöveges értékek stb. A palettához így kiválasztott színek az összes XFce-alkalmazásban használatosak lesznek (XFtree, XFclock, XFwm stb.).

Az XFce fül

Ez a párbeszédablak tartalmazza az összes XFce-tulajdonságot:

- Beállítja a várakozási időt az eszközség megjelenése előtt.
- Az XFce a fő ablakot újrarajzoltatja a képernyőgombok színével.
- Egyszerű színek helyett színátmenetet használ (csak akkor érhető el, ha az előző lehetőséget kiválasztottuk, ez azonban színfelhasználás csökkentésére 256 színnél kevesebb színt használó terminálok nem használható).
- Használhatóvá teszi a *tear-off* menüt, amivel a menüpontot ki lehet kapcsolni.
- Az XFce-panelben elérhető virtuális képernyők száma kettőtől tíz képernyőig engedélyezett.

- A listamenük száma: az XFce-panelben 0-tól 12 listamenüig választhatunk.
- Az ikonok méretének megadása a panelen. Ha az általunk megadott ikonok nagyobbak, mint a megadott érték, az ikon önműködően a gomb méretére méreteződik át.
- Az ikonok mérete a listamenükben. Ugyanúgy működik, mint az előbbi lehetőség.
- Az XFce-alkalmazásokban használt betűkészletek módosítása (mint a paletta esetén: a betűkészlet minden XFce-alkalmazásra kiterjedő lesz).

Az Ablakok fül

Ez a fül kezeli az XFwm-et, vagyis az ablakkezelőt és a szolgáltatásait. Az ablakok jellemzőinek megadására a következő lehetőségek használhatók:

- *Click to focus windows*: ha ezt a lehetőséget engedélyezed, az ablakon belülről kell kattintanod, hogy az ablak átvegye a billentyűzetfókuszot. Más különben a billentyűzetfókusz az ablakokban az egérmutatót fogja követni. Ha mozgatod az egeret, a fókusz követni fogja.
- Amennyiben az *Autoraise window* lehetőség engedélyezett (nem választható azonban, ha a *Click to focus* lehetőség is ki van választva), a billentyűzetfókuszot tartalmazó ablakok önműködően előugranak, vagyis az összes többi ablak elé kerülnek.
- A *Show contents of windows during move/resize* lehetőség adja meg, hogy vagy az ablak tartalma, vagy a kerete mozgatás, illetve átméretezés közben látható legyen. A keretárnyék (ha ez a lehetőség nincs kiválasztva) további tájékoztatást ad az ablak helyzetéről és méretéről. Figyeljünk arra, hogyha a nem átlátszó mozgatást és átméretezést használjuk, rendszerünket vagy – távoli terminál használata esetén – hálózatunkat nagyon leterhelhetjük.
- Beállíthatjuk az ablakrács méretét. A *Windows snapping* nagyon jól használható eszköz, ha az ablakot úgy mozgatjuk, hogy egy másik ablakot vagy a szélét megérintjük – ilyenkor az ablak egy pillanatra megáll ebben a helyzetben.
- A működő ablak fejléce egyféle vagy átmeneti színekkel rajzoltatható ki.
- Az XFwm az ikonizált ablakokat önműködően rendezi a képernyőn. Kiválaszthatjuk, hogy az ikonok elhelyezésére a képernyő teteje (top), a bal oldala (left), az alja (bottom) vagy a jobb oldala (right) szolgáljon-e.
- A három utolsó beállítás az ablakkezelő által használt betűtípusok fajtáit változtatja meg.
 1. A fejléc által használt betűtípus.
 2. A menük által használt betűtípus.
 3. Az ikonok által használt betűtípus.

A Startup fül

Az e képernyőn található lehetőségek használatával megadhatjuk, hogy az XFce indításkor mely alapmodulokat (démonokat, illetve szolgáltatásokat) olvassa be.

Menük

A saját (*Main*) menüt az egér jobb (nálam a bal) gombjával a fő ablakra kattintva kaphatjuk meg, vagy az ALT+F2 lenyomásával juthatunk hozzá. Az ablakmenü a fő ablakra kattintva a középső egérgombbal érhető el (amennyiben kétgombos egered van, a bal és a jobb gomb egyidejű használatával), vagy az ALT+F1 lenyomásával.

A fájlkezelő XFTree

Az XFce saját fájlkezelője, az XFTree nagyon egyszerű fájlkezelő eszköz. Az XFTree önmagában is alkalmazza a hűzd és ejtsd eszközt, de természetesen más GTK+-os alkalmazásokkal (XFce panel) egyaránt képes alkalmazni.

Egyéb beállítóeszközök

Az *XFMouse* egérbeállító eszköz. A XFMouse-nak köszönhetően az egérgombok működését és tulajdonságait meg tudjuk változtatni.

Az *XFSound* feladata egy hang lejátszása, ha valamilyen esemény történik az ablakkezelőben. Indításkor önműködően, modulként indul el.

Az *XFPager* kicsinyke eszköz, feladata az összes XFwm-felületet kicsiben mutatni. Az XFPagert modulként kell indítani.

Az *XFbd* a háttérbeállításokért felelős eszköz. Segítségével a háttérképhez tudunk képfájlokat beállítani. Az XFbd meglehetősen sok fájlformátumot képes használni: png, gif, jpeg, bmp és tiff.

Xf gnome

Az xf gnome modult használjuk a Gnome-val való együttműködésre. Ha az xfwm-et *Gnome-érzékeny Window manager*-ként indítjuk el, és a *Gnome applet*-ek alkalmazását engedélyezzük, olyan lesz, mint a *Gnome pager*. Az xf gnome modul az XFce 3.2.0-es változatában jelent meg.

Telepítés

Az XFce-ben a könnyű telepítést, illetve a beállítást (`/usr/bin/xfcesetup`) két kényelmes parancsfájl segíti. Ezek a fájlok az xfwm-et és az XFce-t annyiszor indítják el, ahányszor a felhasználó az X-folyamatot elindítja (`startx`-szel vagy `xdm`-mel). Az előző beállítófájlok a rejtett `.xfce_bckp/` könyvtárba fognak kerülni. Ezután az előző fájlok visszaállítására az `xfce_remove`-t kell használni. A könyvtárbeállítás a későbbiekben az `XFCE_DATA` környezeti változó egy másik könyvtárra történő változtatásával módosítható.

```
bash: export XFCE_DATA=/usr/local/share
```

```
csh: setenv XFCE_DATA /usr/local/share
```

Mivel az XFce a nyelvi támogatást (Native Language Support – NLS) is kihasználja, győződjünk meg róla, hogy a `LANG` környezeti változó az országunknak megfelelően van-e beállítva.

```
bash: export LANG="hu"
```

```
csh: setenv LANG "hu"
```

Az eddigieket visszaolvasva úgy tűnhet, kicsit részrehajló vagyok az XFce felé. Ennek talán az is oka, hogy több magyar leírás állt róla a rendelkezésemre (a FAQ-t annak idején én fordítottam magyarra), illetve az is, hogy ennél az eszköznél a szükséges beállításokat mind grafikus felületen tudtam elvégezni.

Ettől eltekintve úgy gondolom, a most bemutatott ablakkezelők sokkal barátságosabbak, mint az előző részben bemutatott szerényebb tudással rendelkezők. Az ablakkezelőkről szóló sorozatunk következő részében többek közt az icewm-ről és az enlightenment-ről lesz szó.



Tóth Béla (tothb1@freemail.hu)

Nős, két gyermek büszke atyja. Dolgozott földmérőként, majd térinformatikus szakmérnöki képesítést szerzett. Egyaránt otthonosan mozog a CAD és a térinformatikai programokban, valamint a DOS- és Windows-alkalmazásokban.

Legkedveltebb elfoglaltsága már két és fél éve a Linux.