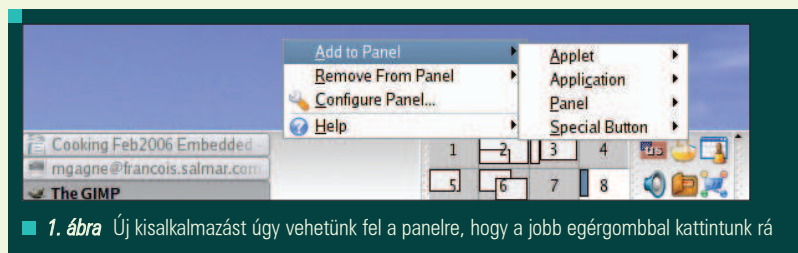


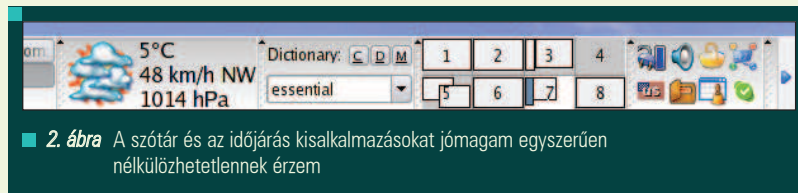
Icicipi alkalmazások

Nos, kedves Francois, látom rengeteg apró segédeszköz van állandóan a kezed ügyében, de nem gondolod, hogy egy kicsit túlzásba viszed a dolgot? Természetesen örülök, hogy ilyen gyorsan rá tudtál hangolódni a témára, de ha a műtyürkéktől már egy webböngészőt vagy egy szövegszerkesztőt se tudsz kényelmesen elindítani úgy, hogy láss is valamit a képernyőn, akkor ugye átestünk a ló másik oldalára, nem gondolod? A kisalkalmazások lényege, hogy kicsik. Na de ha ennyit futtatsz belőlük, akkor nem marad helyed az érdemi munkára.

■ Na, nem baj *Francois*, ezt majd később megbeszéljük. Ami azt illeti, az olyan beágyazott alkalmazások, mint amiket te is használsz igazán jól illenek a mai menühöz. Na de most gyorsan el kell készülnünk, mert mindjárt itt vannak a vendégeink. Hoppá, már el is késtünk *Francois*, hiszen meg is jöttek. Szeretettel köszöntök mindenkit *Marcel* vendég-lőjében, a kivételesen finom borok és a legjobb *Linux* alkalmazások hazájában. Kérem foglaljanak helyet és helyezték magukat kényelembe. *Francois*, te meg indulj a pincébe, és hozz föl néhány palackkal az 1999-es *Toszkánai Brunello di Montacinoból*. Ott találsz a délkeleti szárnnyban közvetlenül a *Chiantik* után. Amíg hűséges pincérem a bort keresi, had meséljek egy kicsit a mai összeállításról. Korábban meséltem már róla, hogy mi mindenre jók azok az apró alkalmazások, amelyeket a képernyő alján a panelbe építve találunk. Ezeket kisalkalmazásoknak (*applet*) hívják és a legtöbbjüket úgy tervezték meg, hogy kényelmesen elférjen a tálcán, miközben hasznos szolgáltatásokat nyújt. Ami azt illeti, sokan úgy hiszik, hogy ezek alkotják a tálcát, pedig az maga is egy önálló kisalkalmazás. De ha már itt tartunk, akkor érdemes azt is hozzátenni, hogy a feladatváltó, a menü, az óra és maga a rendszertálca is ilyen kisalkalmazások.



■ 1. ábra Új kisalkalmazást úgy vehetünk fel a panelre, hogy a jobb egérgombbal kattintunk rá

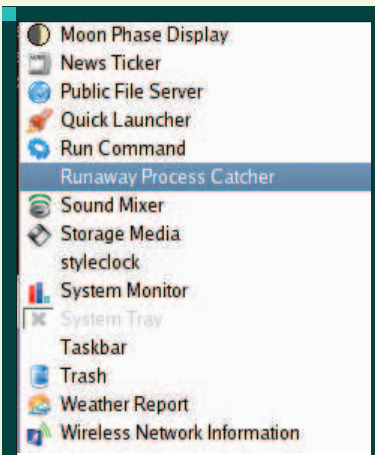


■ 2. ábra A szótár és az időjárás kisalkalmazásokat jómagam egyszerűen nélkülözhetetlenek érzem

Mielőtt továbblépnénk, azt hiszem nem árt megjegyezni, hogy a *KDE* felhasználóknak rendszerint egy panel van a képernyőjén, mégpedig annak az alján, míg a *GNOME* híveinek rögtön kettő is jutott belőle, melyek közül egy alul, egy meg felül található. Ma mindkét asztali környezetről esik majd szó, de előbb a *KDE*-t kerítjük sorra. A lényeg, hogy az eddig felsorolt kisalkalmazásokon kívül általában még rengeteg van telepítve a gépünkre, csak fel kell fedezni őket. Ha új kisalkalmazást akarunk felvenni a *KDE* paneljére, a következőképpen kell eljárunk. Kattintsunk a jobb egérgombbal a panelre, a felbukkanó helyi menüből válasszuk a „Hozzáadás

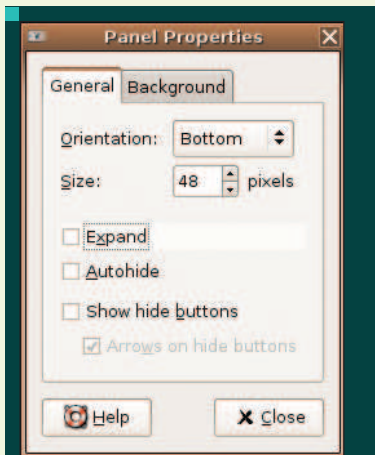
a panelhez” (*Add to Panel*) pontot, majd abból „Kisalkalmazás” (*Applet*) alpontot (1. ábra).

Erre a kisalkalmazások egy meglehetősen nagy gyűjteménye jelenik meg. Ezek közül választhatjuk ki, melyeket szeretnénk viszontlátni a képernyőnkön. Az igazság az, hogy bármelyikbe könnyen beleszerethet az ember, de én most a számomra legkedvesebb darabra, a szótárra fogok koncentrálni (2. ábra). Valahányszor egy új rendszert telepítek az első dologom az, hogy ezt kitegyem a tálcára. Egyszerűen el se tudom már képzelni a képernyőmet nélküle, hiszen döbbenetesen hasznos kis programról van szó. Az ember csak begépel egy szót, az



■ **3. ábra** Ez csupán töredéke annak a rengeteg kisalkalmazásnak, amelyek a KDE részeként érkeznek

alkalmazás pedig automatikusan rákeres a meghatározására több különböző, az interneten elérhető szótárban. Bár nekem ez az egy az abszolút kedvencem, azért számos más, hasznos is akad ebben a gyűjteményben. Sok más embertársamhoz hasonlóan engem sem „hagy hidegen” az időjárás. Így aztán az erről tájékoztató kisalkalmazás is ott virít a képernyőmon. (Ha valakit érdekelne, amikor ezt írom az idő kissé felhős, a hőmérséklet pedig 5 fok.) Kattintsunk a kisalkalmazás ikonjára a jobb egérgombbal, majd válasszuk a „KWeather beállítása” (*Configure KWeather*) pontot. Válasszuk ki a listából azt a várost, ahol élünk, és ezzel készen is vagyunk. Szintén hasznos eszköz a színérzékelő (*color picker*), amivel egy a képernyőn megjelenített dolog színekét kérdezhetjük le. Ez a dolog természetesen bármi lehet, tehát akár egy weblap tartalma is. Van aztán egy olyan kisalkalmazás, amely a hold fázisait tudja megjeleníteni. Mit mondjak, mámorító érzés tudni, hogy már csak hatot kell aludni a legközelebbi holdtöltéig. A „kockák” kipróbálhatják a bináris órát. Nekik való. De hogy valami kifejezetten értelmessé is essen szó, van rendszermonitorozó program is a gyűjteményben. Szóval akit érdekelnek a kisalkalmazások, az kénytelen lesz némi időt szentelni a kipróbálásukra, ugyanis rengeteg van belőlük (3. ábra). Aztán ha az ember már elég sokat kísérletezett, akkor eljön az a pillanat,



■ **4. ábra** Ahhoz, hogy bizonyos kisalkalmazások tartalmát láthatóvá tegyük, meg kell növelnünk a panel méretét

amikor kezdi úgy érezni, hogy már nem fér el a saját képernyőjén. Nem-hogy alkalmazásoknak, hanem már az újabb ikonoknak sincs hely a tálcán. Mi a teendő ilyenkor? Az egyik megoldás természetesen azoknak a kisalkalmazásoknak az eltávolítása, amelyeket valójában nem is használunk. Ehhez kattintsunk a panelen a jobb egérgombbal, a helyi menüből válasszuk az „Eltávolítás” (*Remove*) menüpontot, majd a „Kisalkalmazás” (*Applet*) alpontot. Persze megeshet, hogy úgy gondoljuk, mindarra, amit kiraktunk a tálcára valóban bármikor szükségünk lehet. Ilyenkor nem az eltávolítás a megoldás, hanem egy gyermekpanel létrehozása. Éppen erről beszélgettünk Francois-val, amikor Önök megérkeztek. Neki is nagyon sok gyermekpanelje van kirakva, és ez finoman szólva a rendetlenség látszatát kelti. Nincs kétségem afelől, hogy a jelenlevők valamennyien rendelkeznek a szükséges mértékű önuralommal, ezért megmutatom, hogyan kell ezt a dolgot csinálni. Kattintsunk a jobb egérgombbal a panelen, válasszuk a már ismert „Hozzáadás a panelhez” (*Add to Panel*) pontot, majd a *Panel* alpontot. Ebben az almenüben több különböző lehetőséget találunk, melyek között akad egy *Panel* nevezetű is. Kattintsunk hát erre, mire egy teljesen üres, sötét panel jelenik meg közvetlenül a mostani fölött. Most aztán nekiláthatunk ezt is benépesíteni apró ikonokkal, de ami azt illeti mást is

kezdhetünk vele. Vannak aztán más műveletek is, amelyek egy ilyen szép új panellel végezhetőek. Ezekről akarok most néhány szót ejteni.

Először is meglehet, hogy nem igazán vagyunk megelégedve az új panel elhelyezkedésével. Ha így van, akkor egyszerűen a bal egérgomb nyomva tartása mellett húzzuk arra a helyre, ahol lennie kell. Ezzel a mozdulattal a képernyő bármelyik oldalsó élére, vagy a tetejére is áthelyezhetjük. Ugyanezt úgy is megtehetjük, hogy a panelen a jobb egérgombbal kattintva a „Beállítás” (*Configure*) menüpontot választjuk. Ez azért jó, mert itt rögtön a panel méretét is átállíthatjuk, ha szükséges.

A kisalkalmazásokkal kapcsolatos örületből természetesen a *GNOME* rendszer használói sem maradhatnak ki. Amint azt korábban említettem, itt is létezik a *Panel* megfelelője, és ezen is lehetnek is apró, hasznos programok. Bár *GNOME* esetében az alsó és felső panel egyaránt a rendelkezésünkre áll, én a továbbiakban inkább csak az alsóra fogok koncentrálni.

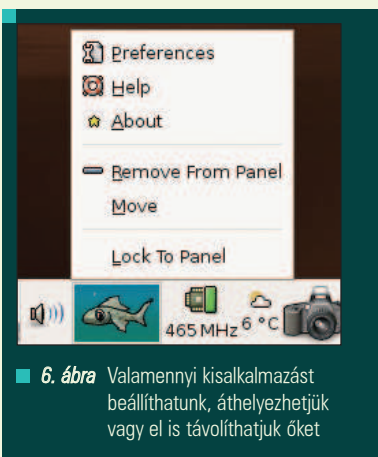
A panel alapértelmezett kinézete és mérete itt némiképp változik attól függően, hogy ki milyen terjesztést használ. Az én 2.12-es verziószámot viselő *GNOME*-omnak például 24 pixel széles a panelje. Ez azért érdekes, mert attól függően, hogy milyen kisalkalmazást akarunk rajta elhelyezni, előfordulhat, hogy annak a tartalma nem igazán lesz látható. Ha tehát sikerült beleütköznünk ebbe a problémába, akkor kattintsunk a panel egy üres területén a jobb egérgombbal és válasszuk a „Tulajdonságok” (*Properties*) menüpontot. Ennek hatására megjelenik a „Panel Tulajdonságai” (*Panel Properties*) nevű dialógusablak (4. ábra).

Tapasztalataim alapján – na meg a képernyőm méreteiből adódóan – a 48 pixelnyi szélesség éppen megfelel a célnak. Persze az, hogy ki mekkorára veszi ezt az értéket, az teljesen az elhatározásaitól és egyéni igényeitől függ, meg persze attól, hogy mennyi bort ivott előtte. Na jó, csak viccelek, de azért ez az egész igazán kiváló ötlet, nemde? Apropó Francois, kérlek tölts a vendégeinknek!

Most, hogy magát a panelt méretre szabtuk, ideje, hogy találjunk rá néhány szép kisalkalmazást. Kattintsunk tehát rajta a jobb egérgombbal és



■ 5. ábra Kisalkalmazás felvétele a GNOME paneljére



■ 6. ábra Valamennyi kisalkalmazást beállíthatunk, áthelyezhetjük vagy el is távolíthatjuk őket

szemléljük meg a felbukkanó menüt. Válasszuk a „Hozzáadás a panelhez” (*Add to panel*) pontot, melynek hatására a használható kisalkalmazások listája jelenik meg (5. ábra). Lehet, hogy ez a lista egyszerűen csak az alkalmazások felsorolása, némi leírással kiegészítve, de az is lehet, hogy mindenféle kategóriák vannak benne. Akárhogy is, válasszunk ki valami nekünk tetszőt belőle, majd kattintsunk a „Hozzáadás” (*Add*) gombra. Jómagam elsőként a *Fish* nevűt próbáltam ki. Ez egy kis animált halacska, aki úszkálás közben mindenféle véletlenszerűen kiválasztott bölcsességeket meg egyéb aranyköpéseket jelenít meg. Amúgy a *fortune* parancsra támaszkodik, tehát alapjában véve nem új találmány. És igen kérem, a hal neve *Wanda*. Nem, hölgyeim és uraim, nem én találtam ki. Csak pár másodperc, és a kisalkalmazás máris megjelent a panelen.

Amikor egy ilyen program elindul, általában nem azon a helyen bukkan föl, ahova én helyezni szeretném. Szerencsére az áthelyezés sem különösebben bonyolult. Egyszerűen kattintsunk a jobb gombbal a képére, mire egy helyi menü jelenik meg (6. ábra). Az ebben található egyik pont neve „Mozgatás” (*Move*). Kattintsunk tehát ide, mire egy kis kezdet formázó ikon jelenik meg, amivel valóban mozgatni lehet a kisalkalmazás ikonját a panelen belül. Vigyük tehát oda, ahova szerintünk való. Ezzel a módszerrel amúgy akár egy másik panelre is áthelyezhetjük (erről egy pillanat múlva még bővebben is szölok).

Most pedig vessünk még egy pillantást arra a bizonyos menüre, és máris láthatjuk, hogy van benne még néhány hasznos funkció. Például minden alkalmazásnak lehet saját beállításkészlete. Az általam telepített *Fish* alkalmazáshoz például jár számos kiegészítő grafikai elem, arra az esetre, ha valakinek nem tetszik a halacska. Ilyenkor kattintsunk a „Testreszabás” (*Preference*) pontra, és válasszuk ki a nekünk megfelelő megjelenést. Aztán megeshet, hogy végül mégsem akarjuk ezt a kisalkalmazást a panelünkön tudni. Ezt az „Eltávolítás” (*Remove*) ponttal oldhatjuk meg. Aztán ha elszabadult a kisalkalmazás-mánia, hamar kifuthatunk a szabad helyből. Igen, ez az a pillanat, amikor szükségünk lesz egy új panelre, akár csak korábban a *KDE*-nél. Kattintsuk tehát a jobb gombbal a panel egy szabad területén, a helyi menüből pedig

válasszuk az „Új panel” (*New Panel*) pontot. Egy üres, szürke panel jelenik meg, amit azonnal a képernyő megfelelő helyére vonszolhatunk. Akárcsak az eredeti panelnél, itt is rendelkezésünkre áll a „Tulajdonságok” (*Properties*) ablak, amelyben beállíthatjuk az új példány méretét. Ami a *GNOME* kisalkalmazásait illeti, meglehetősen hasonló készletet kapunk, mint amiről korábban a *KDE* kapcsán volt szó, bár némelyik funkcionális eltérő lehet. A szótár és az időjárás természetesen most is kötelező jelleggel kikerül a képernyőre. A *Fish* és az egérmutatót követő szemek csak a móka kedvéért futnak. A képlőpó kisalkalmazás (*Take Screenshot*) ugyanakkor különösen hasznos lehet dokumentációk készítése során. Mivel jómagam több rendszeren szoktam egyszerre dolgozni, nálam a *Terminal Server Client* és a *Connect to Server* nevű programok is mindennapi használatban vannak, tehát a tálcán tartom az ikonjukat. Nos, kedves vendégeim, a falióra szerint megint eltelt egy napunk. Bárcsak olyan könnyű lenne néhány órányi idővel kiegészíteni a napjainkat, mint amilyen könnyen kisalkalmazások ikonjaival „felszerszámozni” a tálcát. Ez sajnos nem lehetséges, de kárpótlásul itt van nekünk hűséges pincérünk, *Francois*, aki készen áll, hogy még egyszer utoljára teletöltse mindenki poharát. Emeljük tehát poharainkat és igyunk egymás egészségére!

Linux Journal 2006., 142. szám



Marcel Gagne díjnyertes író, aki Mississauga-ban, Ontario államban él. Ő a szerzője a „Válszt Linuxra – Búcsú a kékhaláltól” (Kiskapu)

című könyvnek is (Moving to Linux: Kiss The Blue Screen of Death Goodbye! 2nd edition, Addison-Wesley, ISBN 0-321-35640-3). Marcel gyakorta bukkan fel a tévében is mint a Linuxban járatos szaktanácsadó. Aki levelet szeretne küldeni neki, az az mgagne@salmar.com címre írhat, webhelye pedig a www.marcelgagne.com címen üzemel.