

Linux lemezszerkezet elérése Windows alól

Windows operációs rendszerünk alából nem látja másik kedvelt rendszerünket, a Linuxot, mivel csak egy ismeretlen partícióként tünteti fel. Erre kell megtanítani, hogy gond nélkül képes legyen olvasni, és írni is azt.

■ Sok program létezik már *Ext2* fájlrendszer olvasására, ezek közül most négyet mutatunk be bővebben. Szerencsére ezek a szoftverek ingyenesen letölthetők, és használhatóak. A programok funkciói megegyeznek, csak néhánynál le van tiltva az *Ext2* fájlrendszerre való írás, hogy kárt ne tehessünk Linux operációs rendszerünkben.

Csak olvasási képességgel rendelkező csomagok

Explore2fs

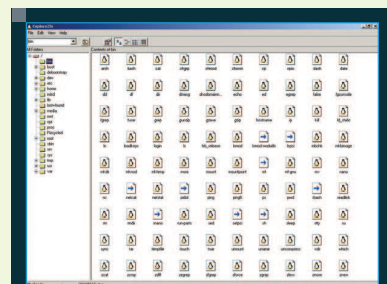
Ingyenes program, mely letölthető a <http://uranus.it.swin.edu.au/~jn/linux/> oldalról. Legfrissebb stabil verziója 1.07, letölthető forráskód és Windows alkalmazás alakban is. Ha a programot használni szeretnénk, akkor az utóbbit választjuk. Miután letöltöttük, és kicsomagoltuk a tömörített állományt, szemügyre vehetjük, hogy a programot nem kell telepíteni, egyből futtatható. Ha elindítjuk a programot, kicsit olyan érzésünk van, mintha a Windows Intézőben lennénk, hasonló az elrendezés, de itt csak a Linux partíciókat tudjuk használni. A program nagyon egyszerűen kezelhető, nincsenek felesleges menüpontok, csak ami szükséges. A fejlécben a szokásos Windows menüpontok, úgymint a *Fájl*, a *Szerkesztés*, a *Nézet* és a *Segítség* gombok foglalnak helyet. Ezek alatt található a pontos helyzetünk, majd egy *Vissza*, egy *Tulajdonságok* és *Nézet* gombok. Végül pedig a legnagyobb részt a böngésző tölti ki, baloldalon a mappák szerkezete fa struktúrában, jobboldalon pedig az adott

mappa tartalmát látjuk. A *Tulajdonságok* gomb nagyon részletes információt szolgáltat egy mappára vagy egy fájlra rákattintva, leolvashatunk szinte minden fontos információt róla, attribútum, blokkméret, létrehozási/módosítási dátum stb.

Ami nagyon fontos, hogy nem írhatjuk a Linux partíciókat. A program szerzője kivette az 1.05 verziótól az írási funkciót, tehát nem törölhetünk, módosíthatjuk fájljainkat, és nem hozhatunk létre új könyvtárakat. Mindössze olvashatjuk, és másolhatjuk a Linux partíció tartalmát a Windows rendszerünkre, vagy ahova szeretnénk.

Total Commander Ext2+Reiser bővítménnyel, avagy fájlkezelőnk fejlesztése

A *Total Commandert* talán senkinek nem kell bemutatni, a legnépszerűbb fájlkezelő program windowsos körökben. Sok jó kiegészítő van hozzá, köztük van egy *ext2* fájlrendszer olvasó, ami *Ext2+Reiser* nevet viseli, nézzük, mivel leszünk gazdagabbak telepítése után. Ha már rendelkezünk *Total Commanderrel*, akkor csak a bővítményt (plugin) kell letöltenünk hozzá a www.ghisler.com/index.htm weboldaltól, de az említett fájlkezelőt is innen szedhetjük le. Telepítése nem okoz nagy nehézséget, kicsomagolás után helyezük el a tartalmát bárhova a merevlemezünkre, majd indítunk el a *Total Commandert*. Itt kattintsunk a *Beállítások* ikonra (*Configuration*), majd az *Általános beállításokat* válasszuk ki (*Options*). Egy új ablak tárult elénk, itt a *Működést* (*Operation*) és végül



1. ábra Explore2fs használat közben...

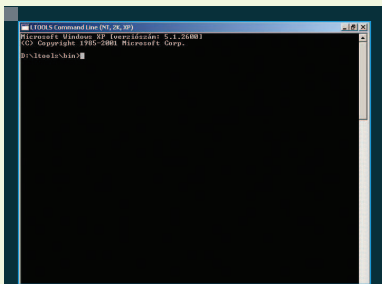
az *FS beépülőkre* kattintsunk.

Itt hozzáadjuk a letöltött állományt, és készen is vagyunk a telepítéssel. Linux partíciót a hálózati kapcsolatoknál találjuk meg *Linux-drives* néven. Biztonsági okokból a fájlrendszerre való írást ebben a programban sem találjuk meg, be kell érniük tehát a már megszokott olvasással. A mappákat elég gyorsan jeleníti meg a program, és stabilitásra sincs panasz. *Szétkapcsolás* ikonra kattintva választhatjuk le a partíciót.

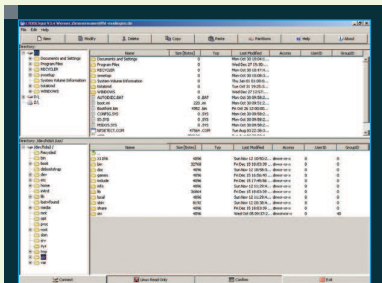
Akik olvasnak, és írnak is...

LTOOLS

Az *LTOOLS* programot, vagy régebbi nevén *LREAD* a <http://www.it.fht-esslingen.de/~zimmerma/software/ltools.html> internetes oldalon tölthetjük le. Telepítés után ez a program már nagyobb helyet foglal, mint testvérei, de funkcióban gazdagabb is náluk. Ha elindítjuk a programot, egy parancsértelmező tárul elénk, innen hívhatjuk elő a többi funkciót. A parancsértelmező hasonló a *Windowsban* már megszokotthoz, annyi különbséggel, hogy a prompt



2. ábra LTOOLS parancsértelmezője



3. ábra LTOOLS grafikus környezetben



4. ábra LTOOLS Firefox alatt

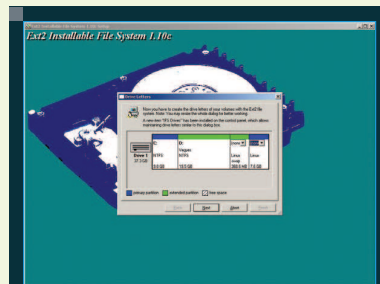
sose változik, legalábbis nekem mindig a program helyét mutatta, ahova telepítve lett, nem az aktuális könyvtárat, amiben éppen jártam. A parancsok listáját megtalálhatjuk a súgóban, vagy a *readme* fájlban, hasonlóak a *Linuxban* használt parancsokhoz, és szintén rengeteg kapcsolóval könnyíthetjük meg például a listázást, vagy a másolást. Amennyiben nem a parancssort akarjuk használni, választhatjuk a grafikus módot is, illetve a webböngészőnkben való használatot is. A grafikus mód elindításához elsősorban szükségünk lesz *Java Runtime environment* minimum *1.2-es* verziójára, vagy a *Microsoft .NET Framework 1.1-es* verziójára. A két mód között sok különbséget nem vettem észre, csak az indításukban.

Ltools-i parancs a *Java-s* módhoz kell, a másikhoz pedig az *ltoolsnet* parancs szükséges.

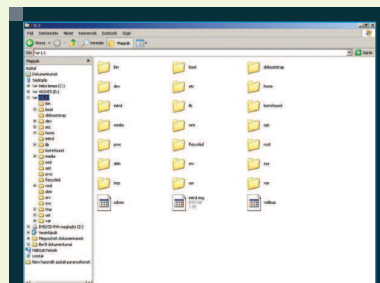
Egy nagyon jól használható felületet kapunk, a *Linux* partícióra való írást is be lehet kapcsolni, ha a *Fájl* menüben kivesszük a pipát a *Linux read only* felirat mellett. A grafikus mód két nagy részre van osztva, alul a *Linuxos* partíciónk, felül pedig a többi partíciót láthatjuk. Ezen belül baloldalon a szokásos mappaböngésző fa struktúrában megjelenítve, jobboldalon pedig az aktuális könyvtár tartalma helyezkedik el. Amit én hiányoltam ebben a módban, az az állapotjelző csík volt, amikor másolunk vagy áthelyezünk egy fájlt vagy mappát. Ez különösen akkor zavaró, ha egy nagyobb méretű dolgot akarunk másolni, áthelyezni, mert nem tudjuk követni, hogy a program még dolgozik, vagy esetleg lefagyott. Ha böngészőnkben akarjuk használni a programot, akkor az *lreadsrv* parancsot adjuk ki. Ha van tűzfal telepítve a számítógépen, akkor ez riasztani fog, és blokkolni szeretné azt, mivel a program egy portot nyit meg. Engedélyezzük a használatot, és indítsuk el a böngészőnket, majd a böngészősávba gépeljük be a *localhost* utasítást. Egy *FTP-hez* hasonló dolgot kapunk, *Linux* partíciónk tartalmát láthatjuk, és letölthetünk bármit, amit akarunk. Én egy kicsit lassúnak éreztem ezt a módot, és kényelmetlennek, de ha nincs kéznél *Java*, vagy *Microsoft .NET*, akkor tökéletes is lehet.

EXT2 IFS – EXT2 Installable File System for Windows

Egy kicsi, de annál hasznosabb program, melyet a www.fs-driver.org/download.html oldalról lehet letölteni, legújabb elérhető verziója *1_10c* nevet viseli. Miután feltelepítettük a programot, megkérdezi tőlünk, hogy melyik betűjelhez csatolja a *Linux* partíciókat, ez a legfontosabb pontja a telepítésnek, mert ha nem állítjuk be a kívánt betűjeleket, nem fogjuk látni a partíciókat. Akár a *Swap* partíciót is lehetőségünk van felcsatolni, de felesleges, mert *Windows* rendszerünk továbbra is formázatlan lemezként látja. Ez a program annyiban különbözik az előbb bemutatottaktól, hogy nem kell indítani, beépül operációs rendszerünkbe, tehát ne keressük a *Start* menüben. Az *Intézőben* megjelenik *Linux* rendszerünk betűjele, felismeri a fájlrendszert, olvashatjuk és írhatjuk is azt. Olyan érzés, mintha a *Windows* mindig is tudta volna ezt lehetőséget. Nekem ez a program nyerte meg legjobban a tetszésemet, mert nincs alkalmazáshoz kötve, ha például csak *Intézőben* szeretnénk dolgozni, azaz is tökéletes, mint bármilyen másal is.



5. ábra EXT2 telepítés közben



6. ábra Intézőben Linuxunk...

Végszó
Ha csak böngésszük a *Linux* fájlrendszerünket, kárt nem okozhatunk benne. Más a helyzet azonban, ha írunk rá, vagy esetleg módosítani akarunk fájljainkon. Ilyenkor legyünk nagyon óvatosak, ha valamit változtatunk rajta, utána mindig indítsuk is el a *Linux* rendszerünket, meggyőződve, hogy károsodás nem érte a fájlrendszert. Jó böngészést kívánok!



Berei László
(berei@invitel.hu)
Berei László 22 éves, a GAMF műszaki informatika szak másodéves hallgatója. Ha nem a notebookja előtt ül, akkor vagy a barátaival van, vagy a konditeremben tölti edzéssel az idejét.