

Gimp a gyakorlatban (4. rész)



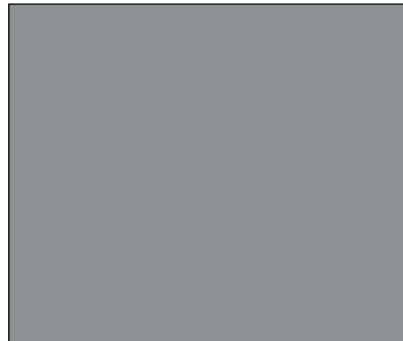
Munkánkat az előző részben elkészített kitöltőmintákkal folytatjuk, írásunk második felében pedig a maszkolás lehetőségeit tekintjük át.

Készítsük el az *Enlightenment* ablakkezelőben használt *Brushed metal* hátteret. Első lépésként hozzunk létre egy 200x200 pixel méretű képet 50 százalékos szürke háttérrel. Ez lesz kitöltő mintánk alapja (1. kép). Ezután alkalmazzunk rajta *Zajosítást* (*Szűrők/Zaj/Zajosítás, Filters/Noise/Noisify*), amitől a kép szemcséssé válik. Válasszuk ki a nekünk tetsző mértéket. Készülő mintázatunk típusa, mélysége nagymértékben a mintázattól függ majd: ha nagyobb mélységű mintázatot szeretnénk, a zajosítást többször is alkalmazhatjuk ugyanazon a képen. A végeredmény a tévében látható adásszünethez fog hasonlítani. A legjobb, ha minél kisebb az ismétlődés, mert a képpontokból könnyen interferencia alakulhat ki, ami minta esetében nagyon zavaró lehet (2. kép). Utolsó lépésként alkalmazzunk képünkre *Gauss-elmosást* (*IIR*) (*Szűrők/Elmosás/Gauss-elmosás (IIR), Filters/Blur/Gaussian Blur (IIR)*). A kívánt eredmény eléréséhez csak vízszintes irányban kell elmosáshoz folyamodnunk. Az eredményt a 3. kép mutatja. Mint látható, az elmosás eredményeképpen nem sikerült jól ismételtető képet készíteni. Ezen úgy segítettem, hogy levágtam a kép szélét. A mintát *brush.pat* néven a *~/gimp-1.2/patterns/* könyvtárba mentjük el, és a művelet során nevezzük át *Brush metal*-ra. Mentés után a *Pattern Selections* párbeszédablak segítségével a mintát ki is választhatjuk. Ne feledkezzünk meg a frissítésről sem, hogy elmentett mintánkat használni tudjuk! Az eredményként kapott minta remekül alkalmas hátterek előállítására, én például ennek segítségével készítettem az újabb weboldaltervet (4. kép).

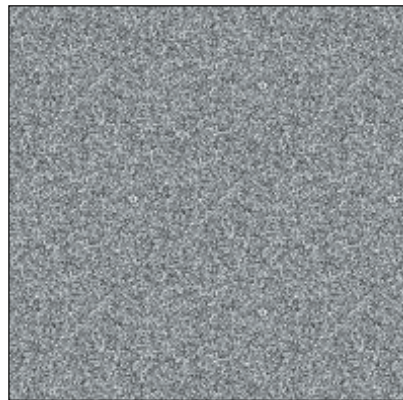
Kígyóbőr készítése

A kígyóbőrt utánzó kitöltő mintához hozzunk létre egy új képet (700x700 képpont, RGB), majd alkalmazzunk rajta plazmaszűrőt (*Szűrők/Megjelenítés/Plazma, Filters/Render/Clouds/Plasma – 5. kép*). Ne ijedjünk meg, nem rontottunk el semmit! Alkalmazzunk rajta egy *Desaturate* telítetlen szűrőt (*Kép/Colors/Desaturate, Image/Colors/Desaturate*), ennek eredményeképpen alkotásunk fekete-fehér lesz (6. kép). Színábrázolása továbbra is RGB marad, ez

tehát nem ugyanazt jelenti, mintha a színábrázolást fekete-fehérre változtattuk volna. (Ezzel a módszerrel kétszínű képeket tudunk készíteni.) Adjuk vissza a színeket képünknek! Használjuk ehhez a *Szín-egyensúly* menüpontot (*Kép/Colors/Színegyensúly, Image/Colors/Color Balance*). A kígyóbőrhöz zöld és sárga színekre van szükségünk – bár használhatjuk a kék és lila párosítást is, de ilyen színű



1. kép Kitöltőmintánk alapja



2. kép Zajos kép

csinossága (*Tile Neatness*) értékével a csempek elrendezettségét szabályozhatjuk: minél nagyobb az érték, annál szabályosabb a kitöltőminta. Ezt esetünkben 65 százalékra állítottam.

Nézzük a végeredményt a 10. képen! Mondhatnánk azt is, hogy készen vagyunk, de finomítsunk rajta még egy kicsit! Tegyük még izgalmasabbá a mintát! Hozzuk létre egy új réteget és alkalmazzunk rajta ismét plazmaszűrőt. Ezzel az új réteggel fogjuk a bőrt rücskössé tenni. A rétegen ezt követően alkalmazzunk egy *Desaturate*-t, ezzel fekete-fehér felületet kaptunk. Ezzel a réteggel alkalmazzunk az első rétegen egy *Bump map*-et (*Szűrők/Leképezés/Bump-Map, Filters/Map/Bump Map*), így válik a bőr rücskössé (11. kép)!

A képet még sokáig csiszolgathatjuk, adhatunk hozzá például sötétítést és egyéb kiegészítéseket. Ennek a háttérnek sajnos van egy rossz tulajdonsága: nem ismételtető tökéletesen, ugyanis az ismétlések a csempezet illesztésekor nem tökéletesek, mivel



3. kép Az elkészült kitöltőminta

kígyóval ritkán találkozunk. Én a természetadta színeknél maradtam (7. kép), a végéreményt a 8. kép mutatja be.

A kígyóbőr-mintázat elkészítéséhez a *Mozaikszűrő Szűrők/Megjelenítés/Minták/Mozaik, Filters/Render/Pattern/Mosaic* a legalkalmasabb eszköz (9. kép).

Nézzük meg az általam beállított értékeket! A kép nagy mérete miatt a csempe méretét növeltem, magassága és távolsága azonban kicsi. A fény irányát és a színek variációját alapértéken hagytam. A csempézottség



4. kép Krómfeliratú kitöltőminta

a mintázat túl részletgazdag. Természetesen különböző trükkökkel ezt a nehézséget is áthidalhatjuk. Ha megnézzük a Gimp telepítése után elérhető kitöltőmintákat, azok illesztése sem tökéletes (lásd az előző



5. kép Plazmaszűrő alkalmazása



6. kép Telítetlen színek alkalmazása

részben a Green Linux feliratot). Használtuk során ügyeljünk arra, hogy nagy, összefüggő területeket ne töltsünk ki velük, lehetőleg csak apróbbakra alkalmazzuk (például szöveg kitöltésére). Én ugyan vállalkoztam a merészebb feladatra, a háttérként való használatra, a megoldást azonban az olvasóra bízom (12. kép).

Mi a maszkolás? Miben különbözik a kijelöléstől?

A Gimp rendkívül hatékony eszközeinek egyike a maszkolás, ami nélkül számos esetben tehetetlenek lennénk, vagy csak nagyon körülményesen tudnánk elkészíteni a grafikát. Mondhatná a kedves olvasó: „Minek a maszkolás, amikor ott a kijelölés? Azt már ismerem, bőven elég az is!” Ez igaz! Vannak azonban olyan feladatok, amelyeket a maszkolás nélkül nem tudnánk megoldani. Egy létező képből csak egy részletet jelenítsünk meg kijelöléssel, vagy halványítsuk el függőlegesen átlátszóba. Az ilyen típusú feladatok maszkolással egy lépésben megoldhatók, kijelöléssel azonban hosszadalmas munka lenne. A maszkolás kiegészíti, kiterjeszti a kijelölés lehetőségeit: a 11. képen látható kígyóbőr mintát is maszkolással jelenítettem meg.

A Gimp két különböző módon kezeli a maszkolást: másként a rétegek és másként a csatornák esetében. A csatornákban való maszkolást tulajdonképpen kijelöléseink

mentéseként is értelmezhetjük. Az összetett, több részletből álló kijelöléseket tárolhatjuk csatornában, melyeket egyszerűen az ismert rajzoló és törlő eszközökkel készíthetünk el. Így a kijelölések megalkotása rendkívül kényelmessé válik, és rétegek esetében a kép részleteit ki tudjuk takarni, „maszkolni”. Így könnyen készíthetünk montázsokat, és a képeken később is egyszerű lesz változtatni. Nézzük át részletesen ezeket a szolgáltatásokat!

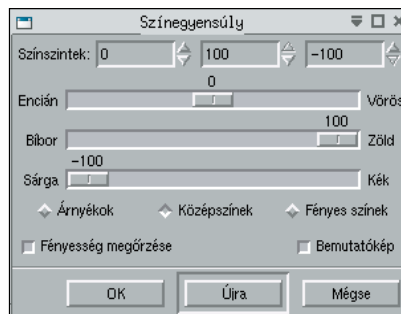
Csatornák használata a maszkoláshoz

Csatornák esetében a maszkolásnak két fő feladata van:

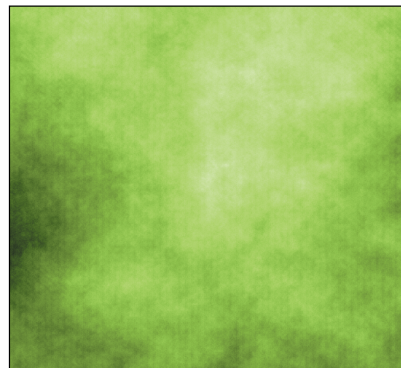
- a) kijelölések tárolása,
- b) kitakarások beállítása.

A csatornában nyolcbites (256 szürke árnyalatú) képekkel dolgozhatunk.

A láthatóság nagyon egyszerű: a csatornában levő képen a fehér átlátszó, a fekete nem (13. kép).



7. kép A Színegyensúly menüpont



8. kép A kígyó bőrének színei

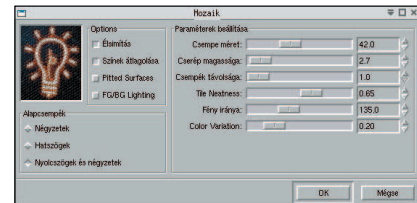
Miért hasznos kijelöléseinket tárolni? Többféle magyarázat létezik rá: hasznos, ha alkotásunk során végzett kijelöléseinket tároljuk, különös tekintettel azokra az összetett kijelölésekre, amiket nehezen tudnánk újra kijelölni, ugyanis részei a képnek. Bizonyos szűrők, szolgáltatások után azonban megszűnik a kijelölés.

A szűrők eredményét a kijelölések megszüntetésével és visszaállításával ellenőrizni lehet, így a legösszetettebb kijelölések között is gyorsan tudunk váltani.

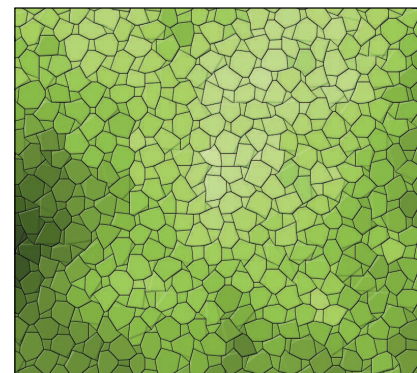
Remélem, olvasóinkat sikerült meggyőzőn arról, hogy milyen sok lehetőséget tudnak használni a Gimpel. Nem csak a *Fájl* menü létezik a programban...

Kijelölés-mentés csatornába

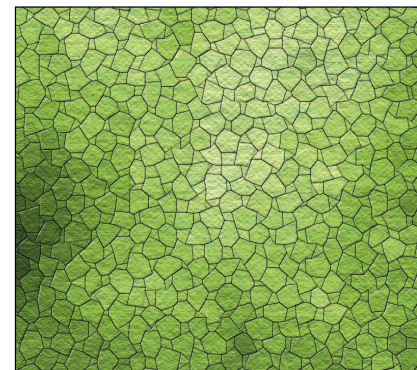
Képünk kijelölése után a legegyszerűbb megoldás a menüben található Kijelölés mentése csatornába *Kijelölés/Mentés*



9. kép A Mozaikszűrő beállított értékei



10. kép A kígyó bőre

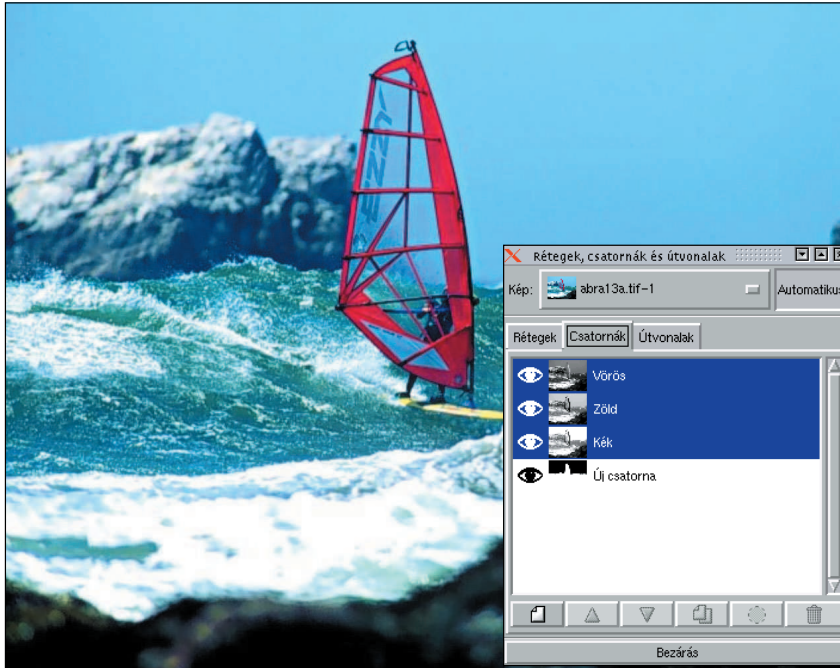


11. kép Az elkészült bőrminta



12. kép A kígyóbőr háttérként való alkalmazása

csatornába (*Select/Save to Channel*) szolgáltatást használni. A párbeszédablakban az új csatornát meg is nézhetjük. A Gimp nagy előnye, hogy az elmentett kijelöléseket nagyon könnyen tudjuk szerkeszteni, módosítani: elég, ha kiválasztjuk azt a csatornát, amin változtatni szeretnénk és a rajzoló eszközzel módosítjuk a kijelölést!



13. kép Az eredeti kép és a maszkok megjelenítése párbeszédablak



14. kép Kitakarás rétegmazk segítségével

Kijelölés módosítása

A 13. képen látható fotóból ki szeretnénk törölni a háttérrel. A maszkolás használatával rendkívül egyszerű a dolgunk. Először is jelöljük a ki kívánt területet a kézi kijelölővel! A kijelölés még valószínűleg korántsem tökéletes. Mentsük csatornába: *Kijelölés/ Mentés csatornába (Select/Save to Channel)*. Ezután nincs más hátra, mint a kijelölést az apró részletekig finomítani. Jelöljük ki a csatornát, majd a megfelelő

rajzolóeszkővel kényelmesen módosítsuk. Módosítás közben a Gimp fekete színnel jelöli a kijelölt területet. Ha más részletet is ki szeretnénk jelölni vagy takarni, hozunk létre új csatornát, és azon dolgozunk. Képeinkhez korlátlan számú kijelölést avagy csatornát készíthetünk.

Maszkok összevonása

Különálló, független kijelölések összekapcsolására, összevonására is lehetőség van

a Gimpben. Csatornák egyesítésére többféle megoldás is kínálkozik.

Az egyik lehetőség:

1. Válasszuk ki az egyik csatornát: *Csatorna hozzáadása kijelöléshez (Channel to Selection)*.
2. Lépünk át a másik csatornára, majd azt is adjuk hozzá a kijelöléshez.
3. Mentsük el a kijelölést csatornába a korábban ismertetett módon.

Maszkolás rétegek esetében

A másik lehetőséget a kitakarásra a rétegek maszkolása jelenti. Ezt elsősorban kisebb részletek eltüntetésére használhatjuk. Ha a mű igényli, a kétféle maszkolás együttesen is alkalmazható. Rétegmazk esetében a láthatóságot a fehér jelenti, a láthatatlan részt pedig a fekete, így ennek módosítása is rendkívül egyszerű. Bármelyik szerkesztő-eszkővel végezhetjük.

Nézzük meg, hogyan lehet rétegeket maszkolni! Milyen eszközöket használhatunk a maszkokon? Ecsetet, tollat, ceruzát, festékszórót, kijelölést, elmosást, színátmenetet – vagyis az összes eszköz a rendelkezésünkre áll. Ne feledkezzünk meg arról, hogy a maszkokban 256 szürkeszínárnyalatot használhatunk.

Képem kitakarásában például a szörfös mögötti háttérrel szeretném törölni. Első lépésként elkészítettem a részletes kijelölést az előbb ismertetett módszerrel, így magának a kijelölésnek a létrehozása rendkívül egyszerű: kiválasztom a megfelelő csatornát, majd a *Csatorna kijelöléssé alakítása (Channel to Selection)* gombra kattintok. Ekkor kijelöli a kitörölendő területet. Ezután kiválasztom képemből azt a réteget, amit módosítani szeretnék (a szörföst ábrázoló réteget). A *Réteg (Layer)* menüből válasszuk ki a *Rétegmazk hozzáadása (New Layer)* menüpontot, teljes láthatósággal (tehát fehér színnel). Ezt követően nincs más hátra, mint a meglévő kijelölés alapján a rétegmazkot feketevel feltölteni – és máris eltűnt a háttér. Ha viszont a rétegmazkot töröljük, akkor a kép maszkolt része is láthatóvá válik, tehát ennek a használatával képünk részleteit valójában nem töröljük, csak kitakarjuk. A kitakart háttérrel a 14. kép szemlélteti.

Következő írásunkban a folytatjuk maszkolást, majd érdekes montázsokat készítünk. Addig is jó gimpelést kívánunk mindenkinek!



Süveg Gábor
(gsuveg@sgmobil2000.hu)
Régóta használ Linuxot és BSD-t. Hobbija a bűvárkodás, vitorlázás és a számítógépes grafika.