

Programvadászat

Mandrake Linux 7.2

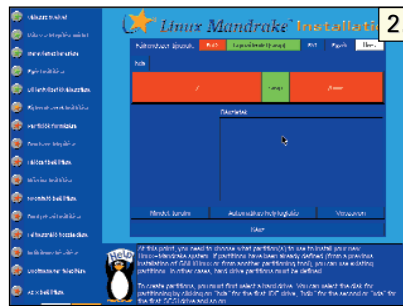


Magazinunk melléleteként a két korongból álló Mandrake Linux 7.2 Download Editiont tesszük közzé. Ez a Linux-változat a RedHat irányzatot képviseli, csomagkezelése RPM-alapú, a rendszermag és a csomagok i586 processzoron működnek hatékonyan, így nem futtathatók 486 vagy ennél kisebb processzorokon (bár van 486-osra fordított Mandrake változat is). A sok kényelmes és áttekinthető szolgáltatásnak köszönhetően kiválóan alkalmas első Linuxnak.

A Mandrake telepítése

Az első lemez indítható, így ha számítógépünk képes CD-s rendszerindításra, nagyon könnyű helyzetben vagyunk. Amennyiben nem tudunk CD-ről indítani, akkor el kell készítenünk a telepítőlemezeket. Ezt a Windows/DOS alatt a CD-n található `rawrite` programmal tehetjük meg, Linux/Unix alatt pedig használhatjuk a `dd` parancsot. A rendszer elindulása után választhatunk a grafikus vagy a szöveges telepítés között. A grafikus telepítő könnyen áttekinthető és kényelmesen használható, a karakteres viszont sokkal kisebb étvágyú, így ha memóriaszűkében vagyunk, válasszuk az utóbbit.

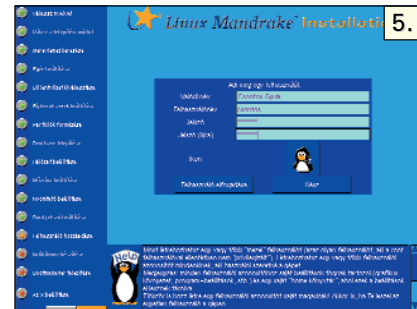
A grafikus telepítőben a bal oldalon látható csillagokkal tudjuk nyomon követni az eddig elvégzett és a még hátralévő teendőinket: ahol a csillag zöld, azzal már elkészültünk, ahol piros, az még hátra van; a narancssárga az éppen folyamatban lévő feladatokat mutatja. Első lépésként válasszuk ki a telepítő nyelvét (1. kép). A magyar is a választható nyelvek között szerepel, bár jó néhány segítséget még csak angol nyelven olvashatunk. Ennek ellenére mind a kezdők, mind a megfelelő nyelvismerettel nem rendelkezők már nagyobb önbizalommal foghatnak hozzá a telepítéshez. A nyelv kiválasztása és a felhasználói szerződés elfogadása után következik a telepítési mód választása. A *Javasolt telepítési mód* a teljesen kezdőknek ajánlott, ekkor a rendszer mindent megpróbál helyesen beállítani, valamint a két lemezről egy előre elkészített programcsoporthoz telepít fel, ennek segítségével már szinte minden feladat elvégezhető (internetezés, szövegszerkesztés stb.). Az *Egyedi* kiválasztása sokkal nagyobb teret enged rendszerünk beállításához, a *Haladó* segítségével pedig az egész rendszert



kérhetjük a telepítőtől, hogy az elérhető szabad területet használja, vagy itt is a *Haladó módot* választjuk, és magunk állíthatjuk be a lemezrészecskéket (partícióinkat). Ha nincs különösebb igényünk, akkor nyugodtan hagyjuk a telepítőre ezt a feladatot. Ekkor három lemezerületet hoz létre: a */*, a */home* és a *swap*, azaz csereterületet (2. kép). Miután ezzel végeztünk, válasszuk ki a telepítés méretét. A *Javasolt* 700 MB-ot foglal el a merevlemezünkön, a *Minimális* pedig 300 MB-ot. Ezután hosszadalmas folyamatként a programok telepítése következik (3. kép), ennek időtartama a számítógép teljesítményétől és a memória méretétől függ.

Hálózat beállítása

Választhatunk a modem, az ISDN, az ADSL, a kábeles csatlakozás és a helyi hálózat



(LAN) közül. Amennyiben gépünk nem kapcsolódik másik géphez, akkor a hálózatot le is tilthatjuk. Mindegyik beállítási feladathoz kényelmes és egyszerű felületet kapunk, így nem jelenthet gondot a beállítás még a teljesen kezdők számára sem. Azonnal ki is próbálhatjuk a beállításainkat, amennyiben nem működnének, lehetőségünk van rögtön kijavítani, majd újra megpróbálni (4. kép).

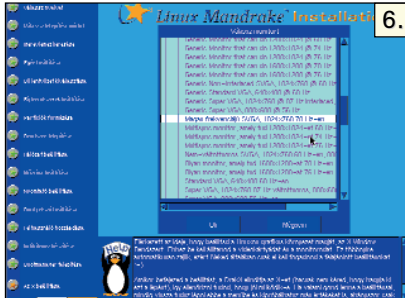
A rendszer teste szabása

Ha a telepítés nyelvüül a magyart választottuk, akkor a program az időzóna beállításánál önműködően Budapestet választja ki. Ezután meg kell adni a rendszergazdai jelszót (a rendszergazda rendelkezik az összes jogosultsággal a rendszerben). Következő lépésként egyszerű felhasználókat adhatunk a rendszerünkhöz. Erre azért van szükség, hogy a mindennapi munkánkat ne rendszergazdaként végezzük, mert a teljes rendszerben az összes jogosultsággal rendelkezvén esetleg óvatlan pillanatunkban véletlenül tönkretelhetjük Linuxunkat (5. kép). Az ikon nyugodtan cseréljük ki, így minden felhasználó saját „arcképet” kaphat. Miután befejeztük a felhasználók hozzáadását, készítsük el az indítólemezt. Erre akkor lehet szükségünk, ha a merevlemezünk elsődleges rendszerindító területe (az MBR, mely a rendszerindításért felelős) megsérül, vagy például a Windows telepítésekor a program kíméletlenül felülírja. Kiválaszthatjuk, hová szeretnénk telepíteni az indításkezelőt, az elsődleges lemezerületre, vagy a linuxos lemezerületinkre.

© Kiskapu Kft. Minden jog fenntartva

Az X beállítása

Elsőként a VGA kártyánk típusát kell kiválasztanunk, majd az ehhez szükséges fájlokat a telepítő a lemezről felrakja. A képernyő beállítása (6. kép) után a munkafelület és az alapértelmezett felhasználó megadása következik (7. kép). Az alapértelmezett



felhasználót csak akkor adjuk meg, ha a gépen rajtunk kívül senki sem dolgozik, mivel a grafikus felület a megadott felhasználóval indul el. Munkafelületek közül választhatjuk a KDE-t, a GNOME-ot, az IceWM-et stb. (8. kép). Ezután rendszerünket újraindítva a Grub indításközben tudjuk elindítani a kívánt rendszert.

Összegzés

A Mandrake Linux 7.2 könnyen telepíthető és egyszerűen beállítható rendszert kínál a felhasználóknak. Telepítője áttekinthető és kényelmesen kezelhető (a magyar leírás sajnos még sok helyről hiányzik). Nálunk a gében lévő összes alkatrészt sikerült helyesen felismernie, így mindenkinek nyugodt szívvel ajánljuk, hogy próbálja ki telepítését. Nagyon kellemesnek találtam a magyar nyelvű súgóoldalak telepítését



(9. kép). Ezeket a man szó és a program nevének begépelésével hívhatjuk elő. A rendszer karbantartását legkönnyebben a DrakConf programmal végezhetjük el. Ez tulajdonképpen a beállításokhoz egy vezérlőpult, melynek segítségével minden fontos beállítást végrehajthatunk.

A menüpontok és jelentésük:

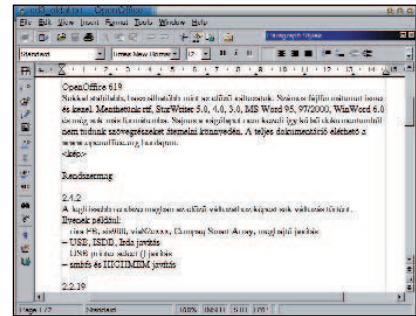
- XFDrake: X11 beállításai
- Xdrakres: X11 felbontás beállítása
- Userdrake: felhasználók karbantartása
- DrakBoot: az indulási feltételek megváltoztatása
- DrakFont: betűkezelő
- DrakGw: átjáró beállítása
- DrakNet: Internet-beállítások
- Draksec: a biztonsági szint kiválasztása
- DrakXServices: az induláskor elinduló szolgáltatások kiválasztása
- HardDrake: alkatrész-beállítások
- KeyboardDrake: billentyűzet beállítása
- Mandrake Update: a telepített csomagok frissítése
- MenuDrake: menübeállítások
- MouseDrake: egérbeállítások
- PrinterDrake: nyomtató
- RpmDrake: általános csomagkezelő

XFree86 4.0.3

Ez a változat az előzőhöz képest csupán hibajavítást és kódtisztítást tartalmaz, így nem teljes változat, hanem frissítésként jelent meg. Ezért elengedhetetlen egy működő 4.0.2-es X megléte a telepítésre kiszemelt gépen. Kijavították az ideiglenes fájlok által okozott biztonsági hibát, valamint a Neomagic és a S3 Virge lapkakészletek meghajtóinak a hibáját. Az XFree86-configure parancs most már működik a SiS és i810-es lapkával is, javították a TrueType betűkezelésen, ezenkívül támogatja a GeForce 3-ast az nVidia meghajtóban.

OpenOffice 619

Sokkal megbízhatóbb és használhatóbb, mint az előző változatok. Számos fájlformátumot ismer és kezel. Menthetünk rtf, StarWriter 5.0, 4.0, 3.0, MS Word 95,



97/2000, WinWord 6.0 és még sok más formátumba. A vágólapot sajnos nem kezeli, így egy külső dokumentumból nem tudunk szövegrészeket átemelni. A teljes leírás elérhető a www.openoffice.org honlapon.

Rendszermag

2.4.2

A legfrissebb rendszermagban az előző változathoz képest sok változás történt.

Ilyenek például:

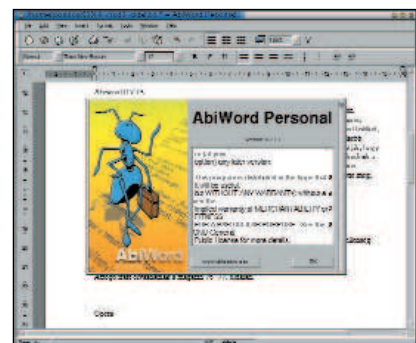
- Riva FB, sis900, via82cxxx, Compaq Smart Array, meghajtójavítás
- USB-, ISDB-, Irda- javítás
- USB printer select () javítása
- smbfs és HIGHMEM javítás

2.2.19

Korongunkon helyet kapott még a 2.2-es sorozat legújabb tagja a 2.2.19-es rendszermag is, mindazok számára, akik még nem békültek meg a 2.4-es sorozattal. <http://www.kernel.org>

Abiword 0.7.13

Az első, legszembetűnőbb – egyben legkevésbé lényeges – változás a bejelentkezés

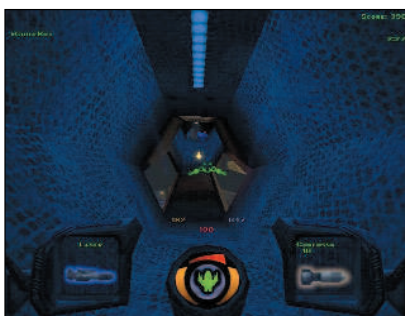


képernyő grafikájának a megváltozása. Javították a LibXML értelmezőt, működik a TTF nyomtatási lehetőség Unixon, képes beolvasni és menteni a HTML-listákat,

kibővítették a segítséget és a leírást, működik a PostScript nyomtatás, és javítottak a Word import/exportszűrőkön. A tapasztalataim azt mutatják, hogy nagy előrelépés történt az előző változathoz képest, viszont még mindig nem működnek a billentyűzet számpad-ján lévő karakterek, nem tudtam külső forrásból másolni, valamint egy rtf-ben elmentett fájlt újra megnyitva, minden formázás nélkül, teljesen összehúzza jelenítette meg. ➔ <http://www.abiword.com>

Descent 3 bemutatópéldány

Ez egy térben játszódó akciójáték, melyben mozgásunkat csak a falak korlátozzák. Repülhetünk fel, le, miközben menekülünk az ellenség elől, vagy amikor ő próbál menekülni előlünk (Magazinunk 76–77. oldalán



átfogó írást olvashatnak erről a játékról.)

Legkisebb gépkövetelmény:

2.2.x-es rendszermag, legalább 200 MHz-es Pentium osztályú processzor, XFree86 3.3.x vagy újabb grafikus felület, OpenGL- vagy Glide-megfelelő VGA kártya, legalább 4x-es CD-ROM, 32 megabájt memória, OSS-megfelelő hangkártya, glibc 2.1, a kezeléshez billentyűzet, egér, de leginkább a botkormány ajánlott. Hálózati játékhoz TCP/IP kapcsolat szükséges.

Jó játékot!

➔ <http://www.lokigames.com>



Opera

Az Opera böngésző legújabb 5beta7-es változata is megtalálható a lemezen. Tapasztalataim szerint ez sokkal megbízhatóbban működik, mint elődje, de azért lesz még mit csiszolgatni rajta a fejlesztőknek.

Újdonságai és a hibajavítások:

PNG fájlkezelési hiba javítása, JPEG megjelenítési hibák javítása, összeomlás után a következő indításkor az előző állapot visszaállítása, jobb Javascript-támogatás, nagyméretű szövegek vágólapra másolása során sem fagy le.

➔ <http://www.opera.com>

Frissítések

Természetesen felkerültek a lemeze hibajavítások és frissítések is a különböző Linux-változatokhoz, így ismét naprakész rendszer tulajdonosai lehetnek azok is, akik nem rendelkeznek internetkapcsolattal.



Csontos Gyula
(Csontos.Gyula@linuxvilag.hu)
a Linuxvilág hír- és CD-szerkesztője, valamint a www.linuxvilag.hu tartalomfelelőse.

