

A számítógépes grafika és a GIMP

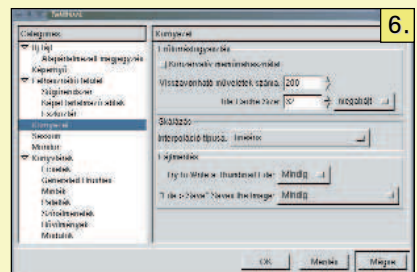
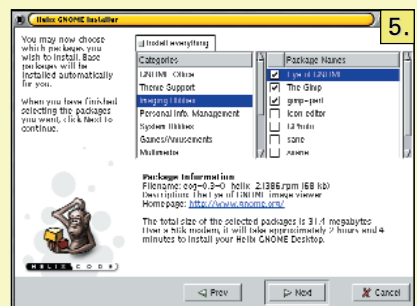
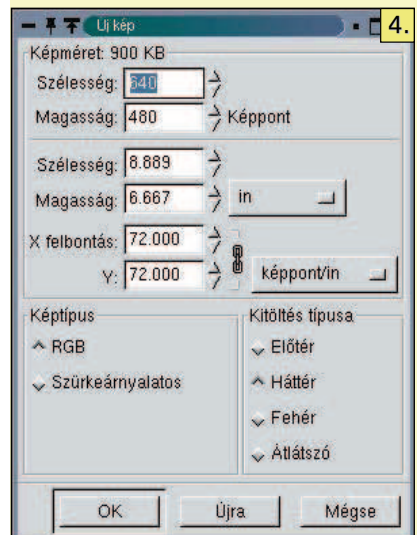
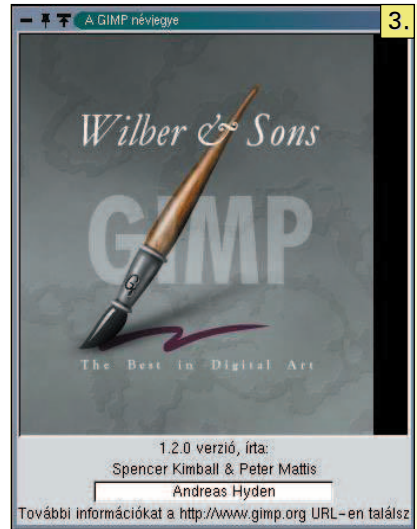
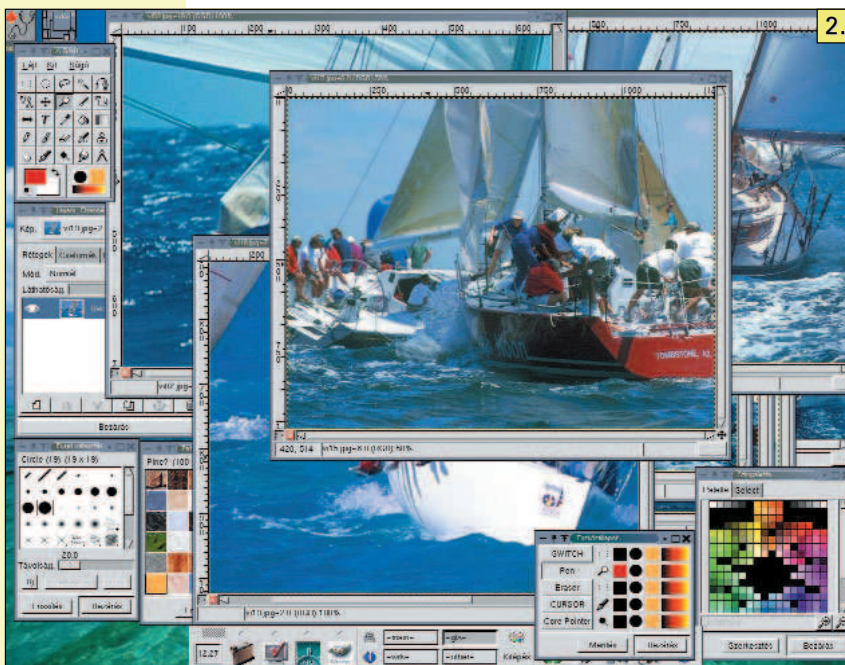
Bevezetés a legkedveltebb ingyenes grafikai program, rejtelseibe.

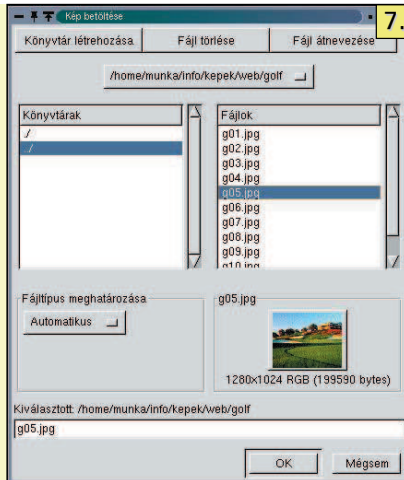
A GIMP megjelenése óta szinte minden összehasonlításban az első helyet foglalja el a linuxos képszerkesztő programok között. Tudása, használhatósága eléri, néha meg is előzi a digitális képfeldolgozásban és grafikában eddig ismert, drága programokat. Vajon miért ilyen sikeres a GIMP? Hogyan lehet vele dolgozni? Hogyan lehet a GIMP rejtett tartalmait kihasználni? Ezekre és hasonló kérdésekre próbál választ adni a cikksorozat.

Rövid bemutató

A GIMP a GNU Image Manipulation Program angol szavakból alkotott mozaikszó (GNU képszerkesztő program). A fejlesztést *Spencer Kimball* és *Peter Mattis* kezdte 1995 nyarán a Berkeley Egyetemen. Fél évvel később a korai próbaváltozat megjelent az Interneten és ezzel elkezdődött a nagy kaland.

Ez a GIMP-változat még a Motif könyvtárat használta, mely abban az időben még kereskedelmi termék volt. Ez a tény azonban megakadályozta széles körű elterjedését a linuxos felhasználók között. Ezért 1996. júliusában megszületett a GIMP Toolkit (GTK), a GIMP eszközkészlet. Ekkor csatlakozott sok fejlesztő a munkához, segítve a tervezést, a fejlesztést és az ellenőrzést. Hosszú munka után 1997. februárjában megjelent a 0.99 változat. Ez már támogatta a rétegeket (layers) és számos bővítmény készült hozzá. Végül a hosszadalmas munka gyümölcseként 1998. május 19-én megjelent az első megbízható változat: a GIMP 1.0. A GIMP célja elsősorban a számítógépen felhasznált képek szerkesztése, rajzolása, módosítása volt. Mára elsősorban a webes felületre szánt grafikák elkészítésének kiváló eszközévé vált, de használják programfejlesztés során a program grafikai megjelenésének tervezésére is (lásd 5. kép). Ma már minden szabadon terjeszthető Linux-rendszer része, de elérhető Win32 és OS/2 alatt is. A program magyarítása jelenleg folyamatban van, még nem teljes ugyan, de már most is használható.





7.



8.



9.

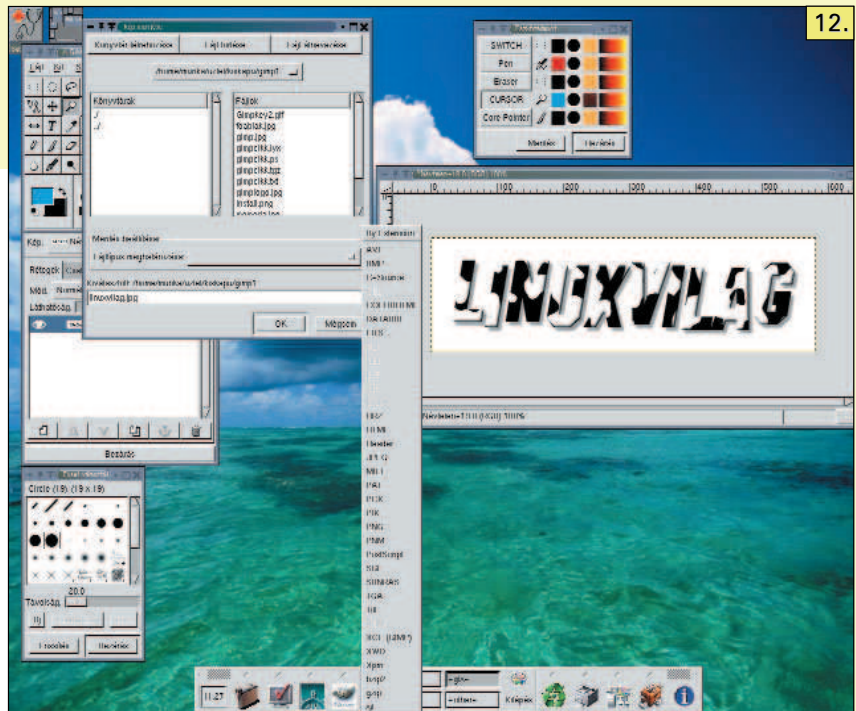
1. kép A GIMP irányítópultja
2. kép A GIMP használat közben, jól látszanak a párbeszédablakok, és a megnyitott képek
3. kép A GIMP indulása
4. kép Új kép létrehozása menüpont
5. kép GIMP-pel készített grafikák, gombok a programokban
6. kép A gyorstár használatának beállítása
7. kép A képek megnyitása esetén jól látható a kis előkép
8. kép Befejezetlen grafika
9. kép Olajfestés
10. kép A GIMP-felhasználók kedvenc billentyűzete
11. kép Montázs: a rétegek, maszkok kiegészítő hatékony használata
12. kép Mentés
13. kép A menü használatának lehetőségei



10.



11.



12.

A GIMP tulajdonságai

- Teljes rajzeszközrendszer: ecset, festékszóró, ceruza, toll, másolás, elmosás.
- A hatékony memóriagazdálkodás eredményeként a szerkeszthető kép méretét csupán a szabad háttértár korlátozza!
- Kezeli a rétegeket (layer) és csatornákat (channels).
- Rendkívül hatékony színátmenet és színkeverés.
- A GIMP belső szolgáltatásainak elérése a Script-Fu nyelven keresztül.
- Többlépcsős visszavonás/visszaállítás (ennek is csupán a szabad háttértár szab korlátot).
- Korlátlan számú, egyszerre megnyitható kép.

- Animációk készítése.
- Többek között az alábbi képformátumok támogatása: gif, jpg, png, xpm, tiff, tga, mpeg, ps, pdf, pcx, bmp, psd. Ezek a képek betölthetők, menthetők, átalakíthatók a GIMP-pel.
- kijelölési eszközök közül négyzet, ellipszis, szabadkézi, Bezier-görbe, egybefüggő területek kijelölés használata.
- Több mint száz beépített bővítmény, valamint a beépített Script-Fu segítségével korlátlanul fejleszthető.
- Egyéni ecsetek és kitöltőminták készítése.
- Nyomásérzékeny tábla támogatása.
- Hatékony a betűkezelés.
- Átalakítási eszközök: elforgatás, kicsinyítés, nagyítás, torzítás.
- Lapolvasó támogatása, képernyőkép mentése.

Telepítés

A legfrissebb változat a cikk írásának időpontjában az 1.2.1. Az utolsó változat letölt-

hető az ftp.gimp.org címről (és a tükörki-szolgálókról), de minden Linux-változatban megtalálható valamelyik korábbi változat.

Érdemes letölteni az új változatokat, mert a program nagyon lendületesen fejlődik, szinte minden frissítésnél bővülnek a program szolgáltatásai, és az újabb változatok egyre megbízhatóbbak. A GIMP használatahoz GTK 1.2.8 szükséges.

A program futtatásához legalább 12-20 MB szabad memória kell, természetesen minden megnyitott kép kezeléséhez nélkülözhetetlen további memória. Egy 640x480 pontból álló kép mérete használt rétegektől függően megközelítőleg 3 MB. Így a legkisebb javasolt memória 32 MB, az ajánlott pedig a munka jellegétől függően 64–256 MB.

Ha gépünk viszonylag kevés memóriával rendelkezik, állítsuk nagyobbra a gyorsítár méretét (Tile Cache Size, 6. kép).

könyvtárat és a fájl nevét, valamint a formátumát, a GIMP pedig megpróbálja automatikusan felismerni, de mi is kiválaszthatjuk.

A kiválasztott fájl esetén megjelenik a kis nézőkép. Új kép létrehozása esetén (4. kép) a kép méretét megadhatjuk képpontban, hüvelykben, milliméterben, centiméterben, nyomdai pontban és akár általunk létrehozott mértékegységben is. Kiválaszthatjuk a kép típusát (színes vagy szürkeáryalatos) és a háttér színét. Miután létrehozunk egy képet, nézzük meg, milyen eszközeink vannak. A főablakon található gombok balról jobbra:

- négyzet kijelölése
- ellipszis kijelölése
- szabadkézi kijelölés
- egybefüggő területek kijelölése
- kijelölés Bezier-görbével
- intelligens kijelölés a terület körülhatárolásával

- elkenés, maszatolás
- mérőeszköz.

Alatta megtaláljuk:

- az előtér és háttér színét
- az ecset méretét, illetve típusát
- a kitöltőmintát és
- a színátmenet beállítását.

Első látásra szokatlan lehet a menük elérése és használata, ugyanis az eddig megszokott gyakorlattól kicsit eltér. Az egyes menüket háromféle módon érhetjük el: első lehetőségünk, hogy a kép bal felső sarkában található kis háromszögre kattintunk, majd kiválasztjuk a kívánt menüt, a második, hogy a képen az egér jobb gombjával kattintunk, a harmadik lehetőség pedig, hogy a sokat használni kívánt menüt a felső sorára kattintva „kihelyezzük” az asztalra külön ablakként (13. kép). Így mindenki megtalálhatja a számára legkényelmesebb megoldást.

Ezenkívül lehetőségünk nyílik a navigátorablak használatára is. Ezt a Nézet menüben találjuk. A képek használata során szükség lehet arra, hogy egyszerre lássuk a teljes képet és a nagyítást. Erre találták ki a Nézet/Új nézet menüpontját. Így egyszerre több ablakban láthatjuk a képiünket. A Nézet menüben található az Info ablak, melyben nemcsak a képre vonatkozó adatokat találhatjuk meg, hanem az adott területre vonatkozó színeket.

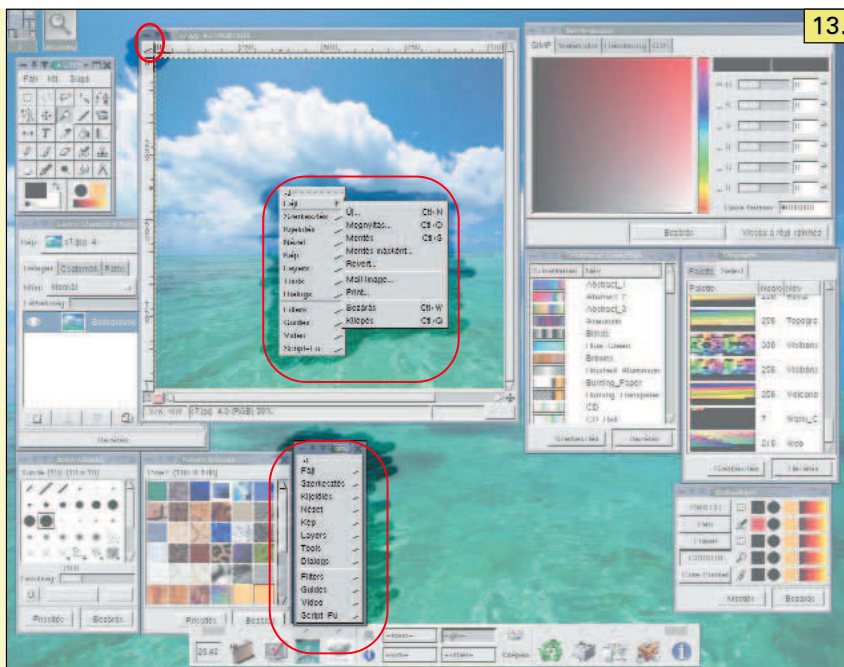
Összegzés

A GIMP egy rendkívül okos és összetett program, nem szabad félnünk az első lépésektől! Aki egy másik rajzolóprogramhoz szokott hozzá, az ismerkedés időszakában természetesen idegennek érezheti a program környezetét, de ígérem, hogy rövid gyakorlás után mindenki örömmel használja majd ezt a csodálatos szerkesztőt.

Sorozatunk következő részében a GIMP lehetőségeit, rejtett titkait fogjuk bemutatni egy-két kézzelfogható példán keresztül. Bízom benne, hogy sikerül azokkal is megismertetni (és megszerettetni) a programot, akik már régebben telepítették a rendszerükre, de még soha nem merték használni. Mind a cikkel, mind a GIMP-pel kapcsolatban szívesen válaszolok Olvasóink kérdéseire!



Süveg Gábor
Régóta használ Linuxot és BSD-t. Hobbija a bűvárokodás, vitorlázás és a számítógépes grafika. Elérhető a (gsuveg@sgmobil2000.hu) címen.



Használat

A GIMP indulása után rögtön megtaláljuk a főablakot és a párbeszédablakokat. (Lásd 2. kép). A program használatának a legfontosabb irányítópultja a GIMP eszközkészleteinek ablaka (1. kép). Itt található a Fájlműveletek: az új kép létrehozása, a megnyitás, a bezárás, a külső eszközzel beolvasás (lapolvasó és képernyő!), a beállítás és a párbeszédablak megnyitása. A Kiterjesztések tartalmazza a kiterjesztés kezelőit és a beépített képelállító eszközöket (felirat-készítés, háttérkészítők, gombok, betűkészlet elkészítését, kitöltőmintákat, weboldalra feliratokat, gömböt stb.), valamint a böngészőkezelést. Ezenkívül a Súlyó is itt található. Megnyitás esetén (7. kép) kiválasztjuk a

- mozgatás
- nagyítás
- kivágás
- átalakítás (forgatás, méretezés, torzítás, perspektivikus torzítás)
- tükrözés
- szöveg
- szín beállítása képről (pipetta)
- kitöltés (színnel, mintával)
- színátmenet
- ceruza, toll
- ecset
- radír
- festékszóró
- képrészlettel, mintával kitöltés
- elmosás, élesítés
- világosítás, sötétítés

Kapcsolódó címek

- ➔ www.gimp.hu
- ➔ www.gimp.org